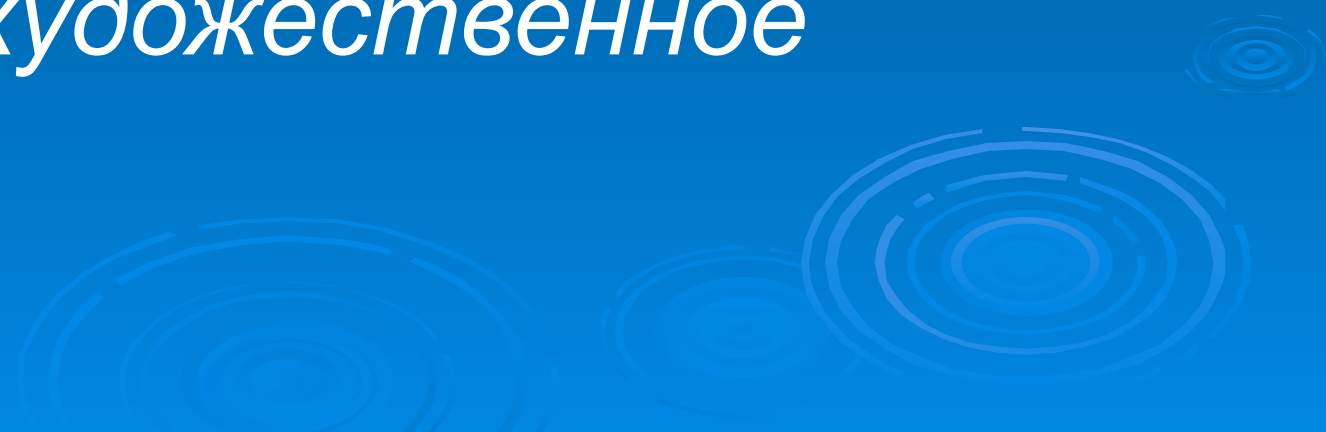


Искусство 8 класс

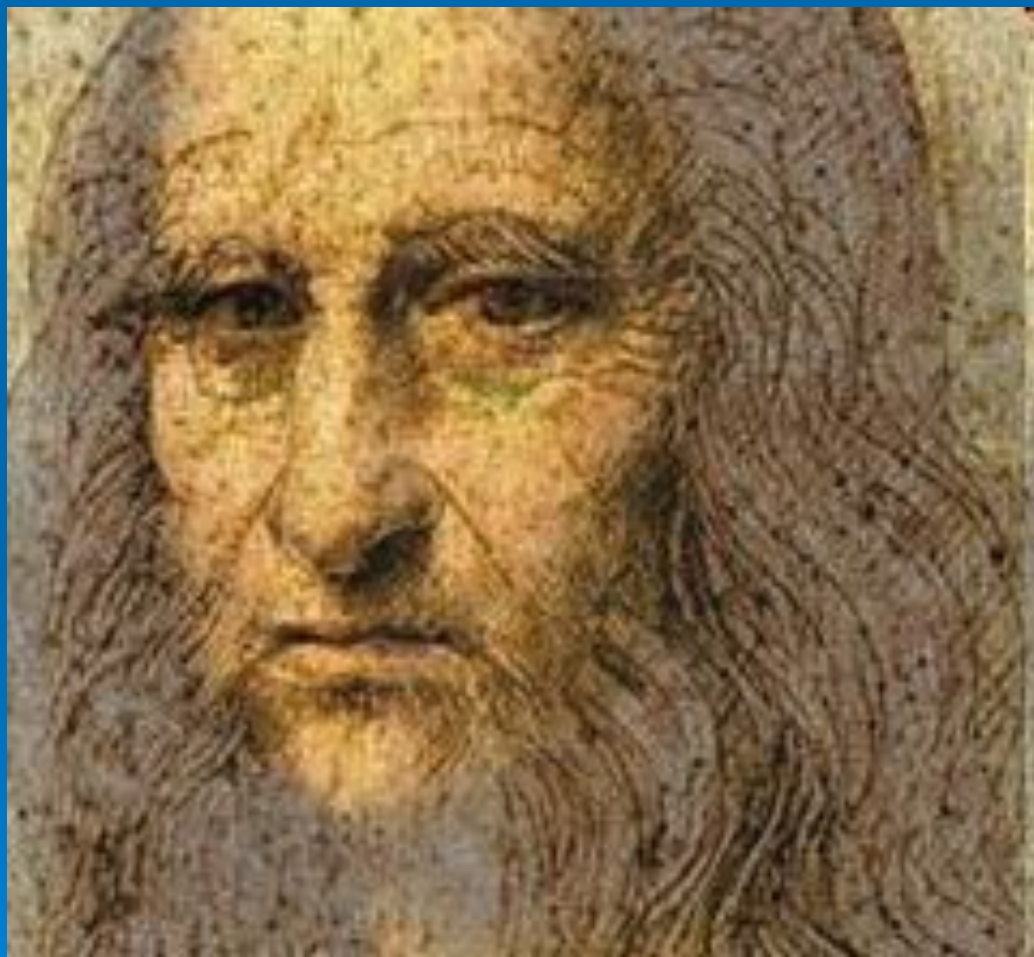
4 урок

*Знание научное
и знание
художественное*

The background features several sets of concentric circles in a lighter shade of blue, resembling ripples in water. These circles are positioned in the lower right and bottom center of the slide, adding a dynamic and artistic touch to the design.

Леонардо да Винчи

Неизвестный автопортрет



Существует версия, согласно которой, портрет Моны Лизы — это тайный автопортрет Леонардо да Винчи. Насколько она верна, теперь, любитель искусства, ты можешь судить сам. Компьютер Чугунного Козьмы набросал новый автопортрет Леонардо да Винчи, совместив со знаменитой картиной известный автопортрет художника. Полученное таким образом изображение оказалось созданным рукой самого художника. В нем нет ни единой линии, пририсованной к кисти и карандашу великого мастера, равно как нет ни единой линии одной и другой работы Леонардо да Винчи, которая бы исчезла. Поэтому это изображение — не компьютерный портрет Леонардо да Винчи, а именно его новый автопортрет, написанный рукой художника и только его рукой с использованием компьютерной технологии.



Многогранная личность Леонардо да Винчи (1452—1519) — основоположника художественной культуры Высокого Возрождения — вот уже пять столетий восхищает человечество. Этот итальянский художник (живописец, скульптор, архитектор) был еще и писателем, ученым и инженером, изобретателем и анатомом.

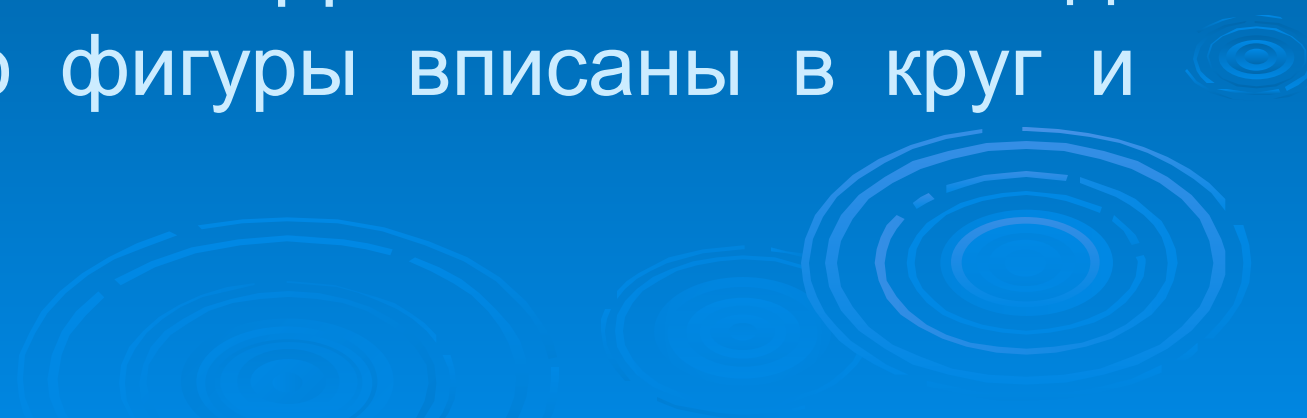
Леонардо да Винчи.
Модель конного памятника Франческо Сфорца
Музей Изобразительных искусств. Будапешт

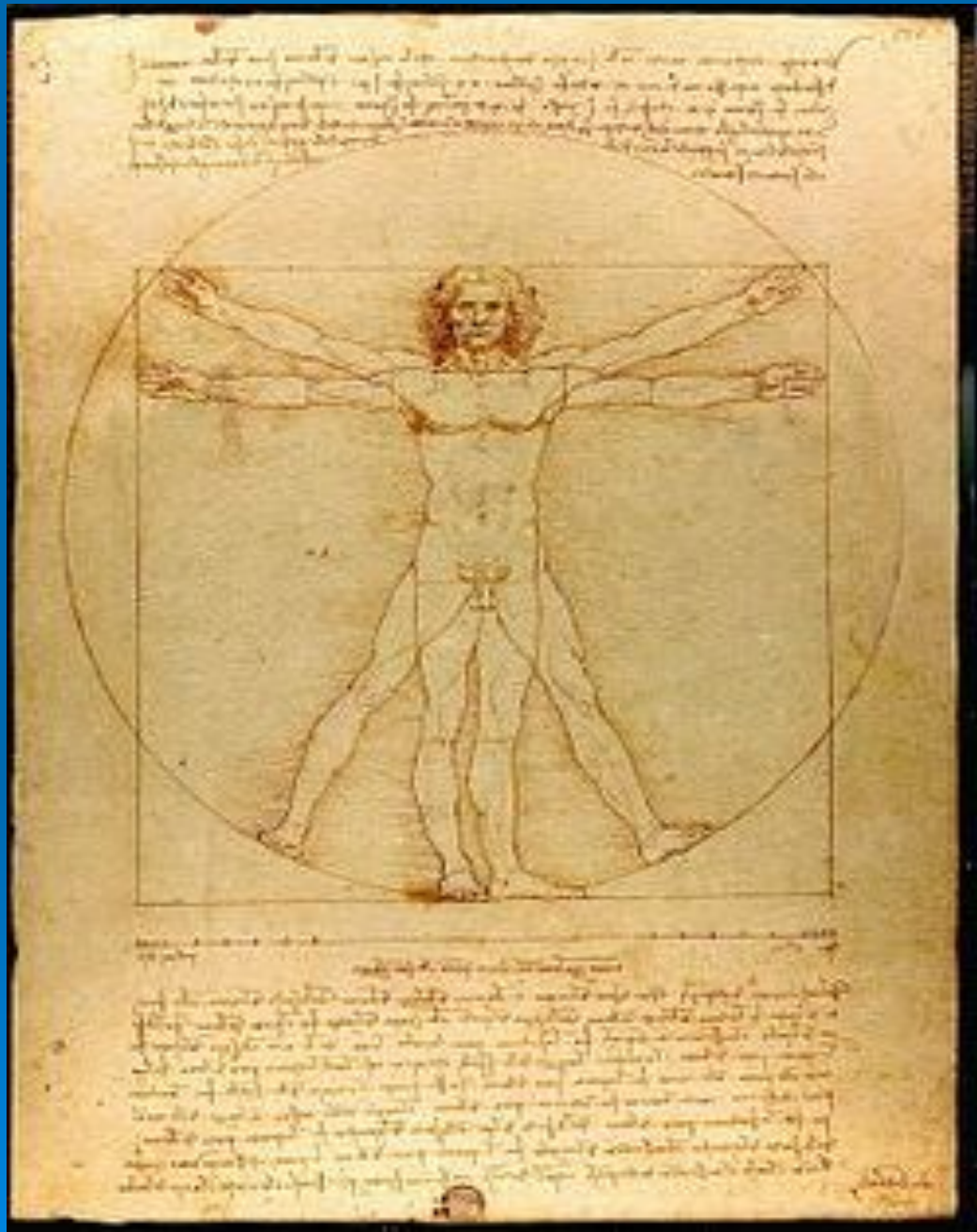


Его гениальные догадки как ученого, инженера, конструктора намного опередили современную ему эпоху. Он научно обосновал принципы воздушной перспективы, высказал научные предположения об особенностях зрения человека. Живопись он рассматривал как универсальный язык, способный воплотить все многообразные проявления разумного начала в природе.

На примерах деятельности Леонардо да Винчи можно понять, насколько неразрывно научное и художественное творчество.

Рисунок «Витрувианский человек» символизирует внутреннюю симметрию, Божественную пропорцию человеческого тела. Две наложенные одна на другую фигуры вписаны в круг и квадрат.





Витрувианский человек — рисунок, нарисованный Леонардо Да Винчи примерно в 1490-92 годах как иллюстрация для книги, посвящённой трудам античного римского архитектора Витрувия, и помещённый в одном из его журналов. На нём изображена фигура обнажённого мужчины в двух наложенных одна на другую позициях: с разведёнными в стороны руками и ногами, вписанная в окружность; с разведёнными руками и сведёнными вместе ногами, вписанная в квадрат. Рисунок и пояснения к нему иногда называют **каноническими пропорциями**.

служит примером интереса Леонардо к пропорциям.

В соответствии с сопроводительными записями Леонардо, он был создан для определения пропорций (мужского) человеческого тела, как оно описано в трактатах античного римского В соответствии с сопроводительными записями Леонардо, он был создан для определения пропорций (мужского) человеческого тела, как оно описано в трактатах античного римского архитектора В соответствии с сопроводительными записями Леонардо, он был создан для определения пропорций (мужского) человеческого тела, как оно описано в трактатах античного римского архитектора Витрувия (Vitruvius), который написал

длина от кончика самого длинного до самого низкого основания из четырёх пальцев равна ладони
ступня составляет четыре ладони
локоть составляет шесть ладоней
высота человека составляет четыре локтя (и соответственно 24 ладони)

шаг равняется четырём локтям

размах человеческих рук равен его высоте

расстояние от линии волос до подбородка составляет $\frac{1}{10}$ его высоты

расстояние от макушки до подбородка составляет $\frac{1}{8}$ его высоты

расстояние от макушки до сосков составляет $\frac{1}{4}$ его высоты

максимум ширины плеч составляет $\frac{1}{4}$ его высоты

расстояние от локтя до кончика руки составляет $\frac{1}{4}$ его высоты

расстояние от локтя до подмышки составляет $\frac{1}{8}$ его высоты

длина руки составляет $\frac{2}{5}$ его высоты

расстояние от подбородка до носа составляет $\frac{1}{3}$ длины его лица

расстояние от линии волос до бровей $\frac{1}{3}$ длины его лица

длина ушей $\frac{1}{3}$ длины лица

пупок является серединой окружности

В XX в. на основе этого рисунка была составлена шкала пропорций, которая повлияла на образные решения современной архитектуры.



Повторное открытие математических пропорций человеческого тела в XV веке, сделанное да Винчи и другими учёными, стало одним из великих достижений, предшествующих итальянскому
ренессансу.

Рисунок сам по себе часто используется как неявный символ внутренней симметрии человеческого тела, и далее, Вселенной в целом.

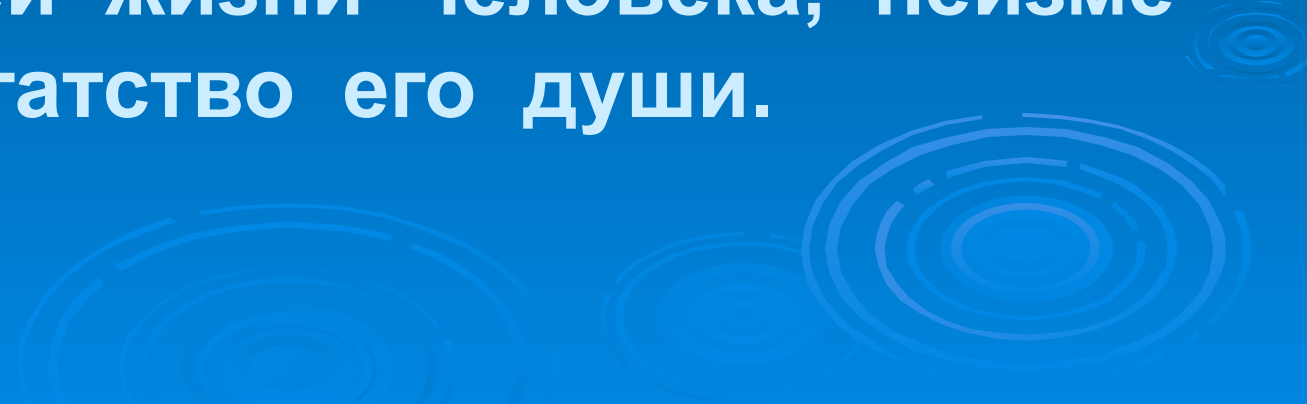
Портреты кисти Леонардо да Винчи — это образы свободных духом, добродетельных и талантливых людей. К ним относится и самый знаменитый портрет — «Джоконда», или «Мона Лиза». Он произвел ошеломляющее впечатление на современников художника. Один из них писал: «Изображение это давало понять всякому, кто хотел постичь, насколько искусство способно подражать природе...»



В портрете художник воплотил возвышенный идеал вечной женственности и человеческого обаяния. Важным элементом композиции стал пейзаж космического масштаба, тающий в холодной дымке. Взгляд Моны Лизы исполнен мудрости и спокойствия. Сам Леонардо называл глаза распахнутыми окнами,

открывающими душе все красоты мира, которые заставляют ее смириться с заточением в телесной оболочке.

Картина Леонардо да Винчи, как и музыка Моцарта — загадка мира и внутренней жизни человека, неизмеримое богатство его души.

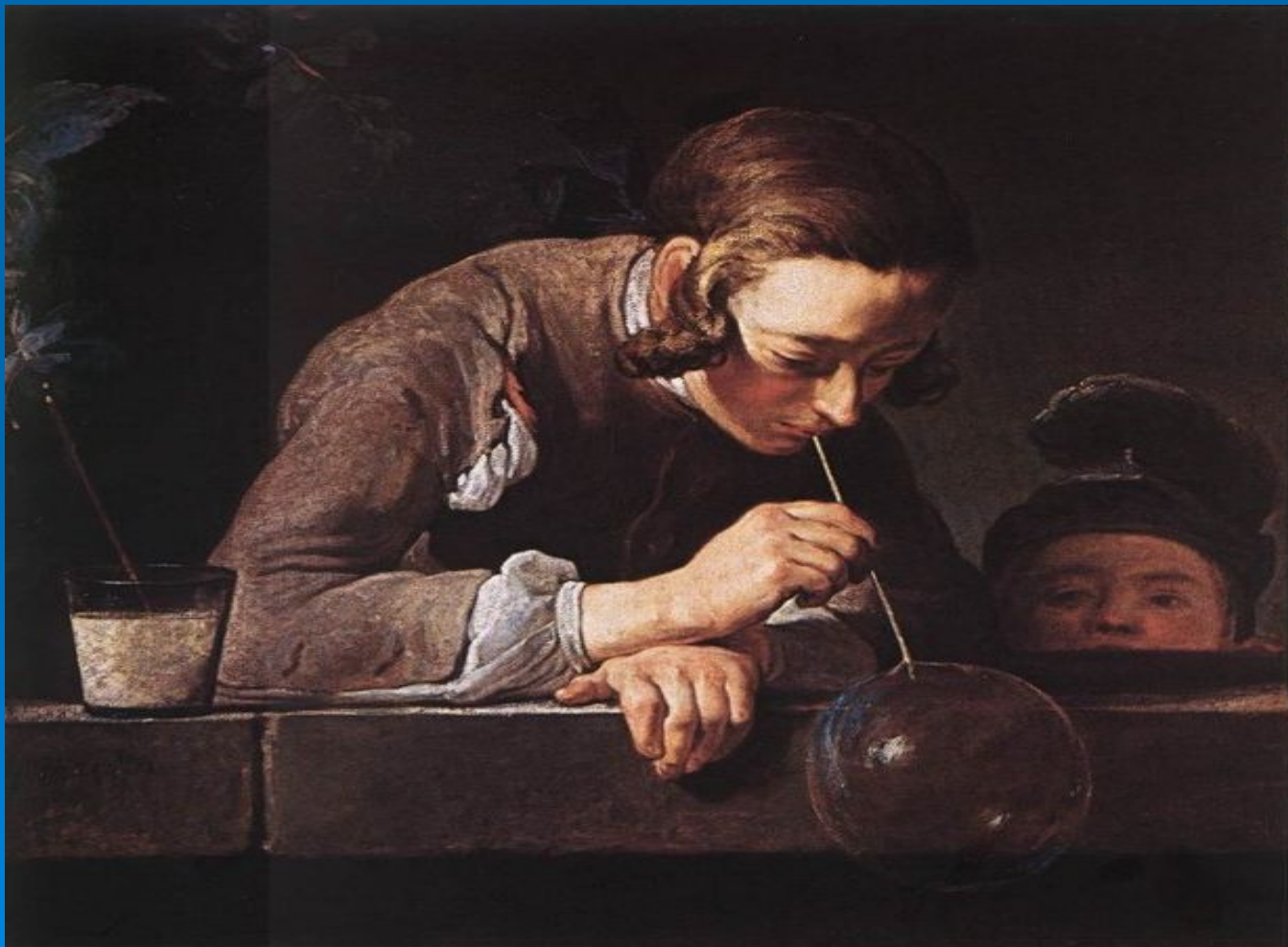


Любое научное знание воспринимается всеми одинаково. Например, закон Архимеда, теорема Пифагора, законы всемирного тяготения существуют как данность. В науке каждое новое открытие может перечеркнуть сложившиеся представления о тех или иных явлениях. Например, открытие Магелланом Америки стало веским основанием для опровержения представлений человечества о том, что Земля плоская. До XVII в. считалось, что центром Вселенной является Земля (геоцентрическая система). После открытия Коперника человечество признало, что Земля и другие планеты вращаются вокруг Солнца (гелиоцентрическая система).

В искусстве каждое новое явление не отменяет ценности старого. Раскопки археологов открыли миру удивительное изящество и художественное совершенство изделий мастеров древности. Главной темой искусства во все времена был человек. Но его изображение в дошедших до нас художественных произведениях разных эпох различно. И нас не смущают схематичность или нарушение пропорций в изображениях прошлого.

Все искусства рассказывают нам о человеке своего времени. И народная песня, существовавшая в устной традиции, и древние культовые песнопения которые сегодня можно услышать благодаря современной расшифровке, также дают представление о человеке.

Жан Батист Симеон Шарден Мыльные пузыри



Натюрморт с атрибутами науки

Жан Батист Симеон Шарден



В. Екимов.
Атрибуты искусств



Ж. Б. Удри Атрибуты музыки



Натюрморт с атрибутами искусства Жан Батист Симеон Шарден

