

**БИАТЛОН**

# БИАТЛОН

БИАТЛОН БИАТЛОН (от лат. bis дважды и греч. θλον состязание, борьба) зимний олимпийский вид спорта, сочетающий лыжную гонку со стрельбой из ВИНТОВКИ



# ИСТОРИЯ БИАТЛОНА

Истоки биатлона кроются в повседневной жизни первобытных людей, населявших северные районы Земли. Найденные в Норвегии наскальные рисунки, сделанные около 5000 лет назад, являются самым древним свидетельством охоты с помощью лыж и оружия. Древние рисунки, найденные в Азии, изображают «летучих лошадей» на ногах охотников, которые использовались для преследования диких животных в снежных условиях.



# Спортивная история

Впервые же соревнования, отдалённо напоминавшие биатлон, прошли в 1767 году. Их организовали пограничники на шведско-норвежской границе.

Его развитие в современном виде началось только в конце XIX начале XX века. В частности, в XIX веке в Норвегии он был введён в качестве упражнения для солдат.



# Соревнования

Впервые на крупных международных соревнованиях биатлон (назывался «Соревнования военных патрулей») был включен в 1924 году на I зимних Олимпийских играх во французском Шамони.



# Олимпийский вид спорта

Олимпийским видом спорта биатлон стал в 1960 году на VIII зимней Олимпиаде в Скво-Вэлли. Первым олимпийским чемпионом по биатлону стал шведский спортсмен К. Лестандер.



# ЖЕНСКИЙ БИАТЛОН

Женский биатлон получил признание в 1984 году на чемпионате мира в Шамони (Франция). В 1992 году женский биатлон включили в программу XVI зимних Олимпийских игр в Альбервиле (Франция). На этих играх первой олимпийской чемпионкой стала Анфиса Резцова на дистанции 7,5 км.



# Что такое биатлон

## Головной убор

Вязаная шапочка или вязаная полоска

## Защита глаз

Очки, плотно прилегающие к лицу

## Одежда

Костюм облегающий (из плотной гладкой ткани, цельный, застегивается на груди или спине с помощью замка)

## Обувь

Жесткие лыжные ботинки

## Палки

Идеальная высота должна быть на уровне подбородка

## Лыжи

Биатлонистам подбирают с учетом их роста:

- мин. длина может быть лишь на четыре сантиметра короче, чем рост спортсмена
- макс. длина не ограничена
- мин. ширина лыж – 40 мм
- масса лыж – не менее 750 гр

## Винтовка

- Калибр – 5,6 мм
- Мин. вес – 3,5 кг
- Длина – 500 мм
- Комплектуется двумя видами магазинов: обычным – на пять патронов с крышкой – на три дополнительных патрона
- Перезарядка производится вручную
- Прицелу винтовки не разрешено иметь эффект увеличения цели

Намушник

Огнестрельный ствол

Деревянное ложе

Коробка спускового механизма

Диоптрический прицел

Затвор

Магазин

Перед соревнованием винтовку взвешивают. Если вес оружия недостаточен, спортсмена могут снять с соревнования или потребовать замены винтовки

В России спортивные винтовки для биатлонистов производит **ОАО «Ижмаш»**

## Виды гонок

- Спринт
- Эстафета
- Масстарт
- Индивидуальная гонка
- Гонка преследования

## Стрельбище и мишени

- Расстояние до мишеней – 50 м
- Мишени черного цвета и только из металла
- При попадании мишени закрываются белым клапаном
- Диаметр зоны, в которой засчитывается попадание: из положения лежа – 45 мм, из положения стоя – 115 мм



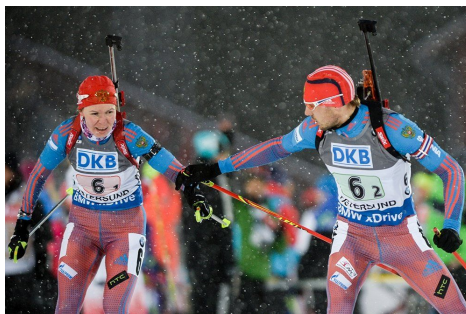
# МИШЕНИ ДЛЯ БИАТЛОНА

Размер мишени до 45 мм для выстрелов из положения лежа и 115 мм в случае стрельбы стоя. Первые мишени были из бумаги, с нарисованным кругом внутри, в 1984 году впервые были использованы установки из металла для мишеней.



# ВИДЫ ГОНОК

1. индивидуальная гонка
2. спринт
3. эстафета
4. пасьют
5. масс-старт
6. смешанная эстафета



# ИНДИВИДУАЛЬНАЯ ГОНКА

классический вид биатлонной гонки на 20 км для мужчин и 15 км для женщин. Спортсмены проходят пять кругов и четыре огневых рубежа, при этом первая и третья стрельба происходит лежа, а вторая и четвертая – стоя. Стартуют биатлонисты обычно с интервалом секунд. А за каждый промах к общему времени прибавляется по одной штрафной минуте.

# СПРИНТ

гонка на 10 км для мужчин и на 7,5 км для женщин. Спринт включает в себя три круга, после первого круга стреляют лежа, после второго уже стоя. Спортсмен вправе самостоятельно выбрать позицию для стрельбы на огневом рубеже. Каждый промах это штрафной круг 150 метров по окончании огневого рубежа. Спринтерские забеги берут начало с 1974 года. На Олимпийских играх спринт был впервые проведен в 1980 году среди мужчин.

# ЭСТАФЕТА

командное состязание в биатлоне. По одному представителю от каждой страны (всего бегут четыре биатлониста) выходят на старт одновременно и, пробежав свой этап, передают эстафету следующему спортсмену из своей команды. Каждый имеет по три запасных патрона на каждой стрельбе. Эстафетная программа была введена в список олимпийских видов спорта в 1968 году, во время Олимпиады в Гренобле.

# ПАСЬЮТ

гонка на 12,5 км для мужчин и на 10 км для женщин с четырьмя огневыми рубежами. Как правило, проводится по итогам спринта. Первым чемпионом в этом виде программы стал ветеран современного биатлона Уле-Эйнар Бьёрндален, 6-кратный олимпийский чемпион, 19-кратный чемпион мира. Среди женщин первой обладательницей золота в Солт-Лейк-Сити (США) стала россиянка Ольга Медведцева (Пылева). В программу зимних Олимпийских игр была включена в 2002 году в Солт-Лейк-Сити.

# МАСС-СТАРТ

гонка с общего старта на 15 км у мужчин и на 12,5 км у женщин с четырьмя огневыми рубежами. За каждый промах спортсмены проходят дополнительные 150 метров штрафа. Один из самых молодых видов биатлонных гонок, в программу зимних игр включен только с 2006 года.

# СМЕШАННАЯ ЭСТАФЕТА

в целом проводится по тем же принципам, что и обычная эстафета, разница лишь в участниках – в смешанной эстафете от одной команды сначала выступают две представительницы прекрасного пола, затем – двое мужчин. На Олимпийских играх в Сочи этот вид программы будет представлен впервые.





# КОМАНДА РОССИИ



Алексей Волков

Евгений Гараничев

Александр Логинов

Дмитрий Малышко

Евгений Устюгов

Антон Шипулин

Ольга Вилухина

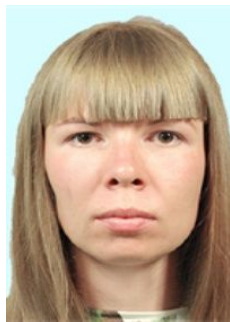
Екатерина Глазырина

Ольга Зайцева

Яна Романова

Екатерина Шумилова

Ольга Подчуфарова



**СПАСИБО ЗА ВНИМАНИЕ 🍷 🍷 🍷**