

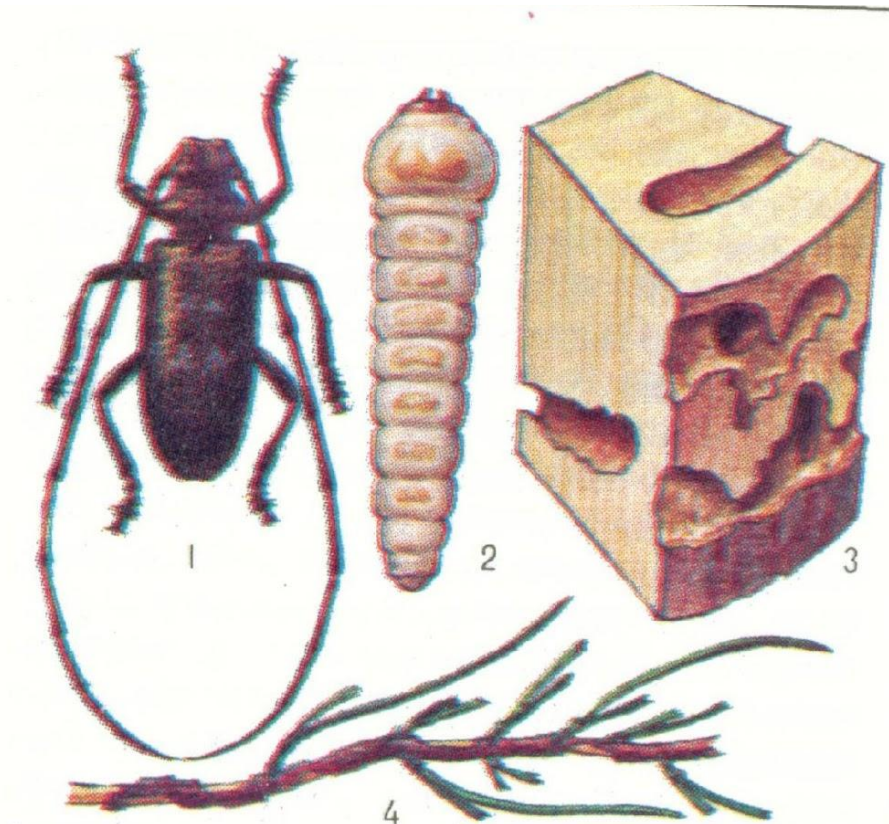
## **Усачи, или дровосеки**

**Усачи характеризуются длинными усамы, обычно превышающими половину тела. Тело удлинённое, у некоторых видов самки снабжены длинными яйцекладами. Самки откладывают яйца в трещины и щели коры или в ямки (на-сечки), выгрызаемые в коре.**

**Личинки белые, мясистые, цилиндрические, слегка уплощённые, безногие или с рудиментарными грудными ногами. Голова и челюсти твёрдые, коричневого цвета. Личинки развиваются в стволах, реже - на корнях растений.**

**Многие виды усачей – опасные вредители хвойных и лиственных пород и причиняют физиологический и технический вред деревьям.**

# Сосновый черный усач



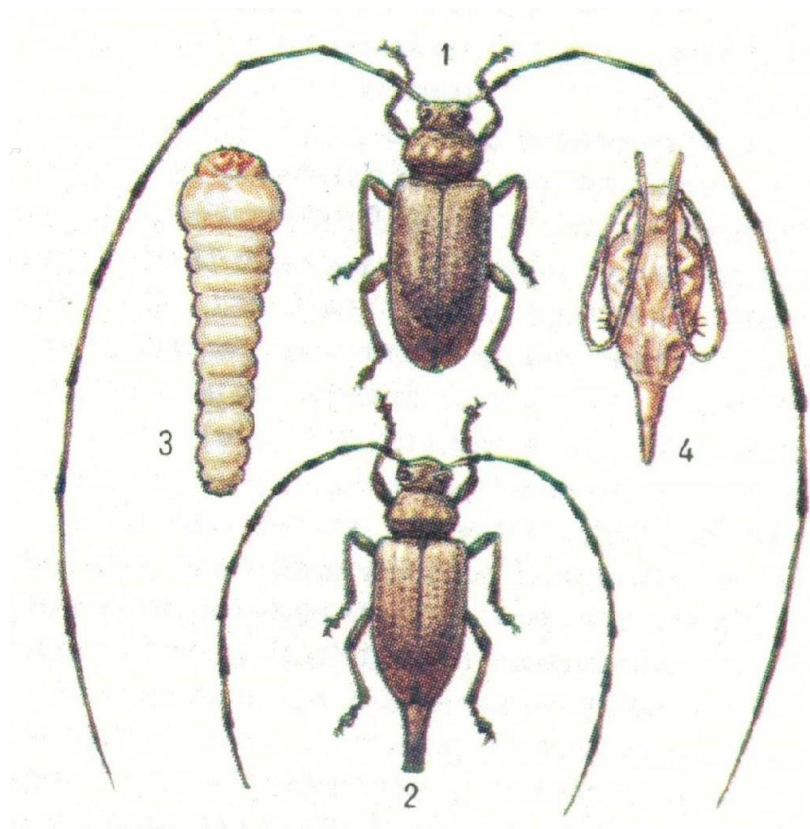
Жуки летают в июне-июле. Они обгладывают тонкую кору молодых веточек. Самки откладывают яйца в «насечки» коры.

Личинки выгрызают под корой большие полости, а затем углубляются в древесину, проделав ходы скобкообразной формы.

Зимуют личинки. Окукливаются в первой половине следующего года.

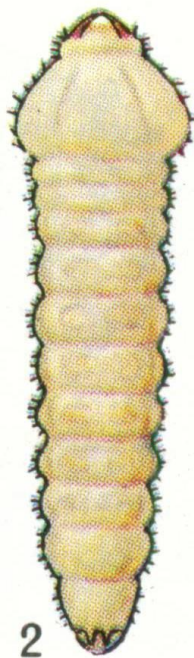
Генерация одногодовая.

# Серый длинноусый усач



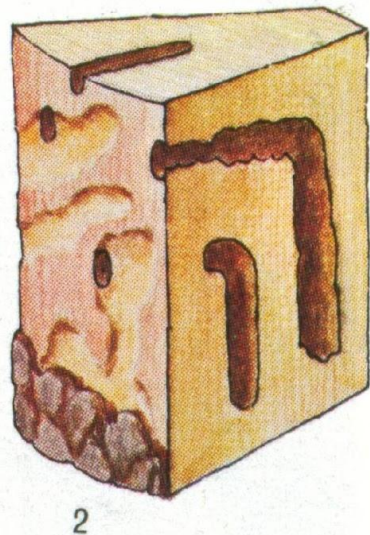
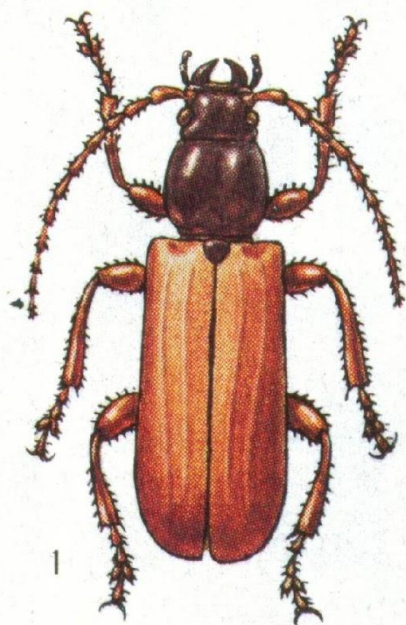
- Лет жуков происходит весной. Усики у самцов в 5-8 раз длиннее тела. Самки с ложным яйцекладом, откладывают яйца в нижнюю часть стволов сосен, кедра.
- Личинки выгрызают широходы под корой, а затем окукливаются в древесине на глубину 1-1,5 см.
- Молодые жуки зимуют. Генерация одногодовая.

# Короткоусый корневой усач



- Жуки летают летом. Самка откладывает яйца кучками по 2-5 шт на кору в пневой части ствола.
- Личинки с тремя парами коротких грудных ног вбуравливаются в кору корней и грызут сначала под корой, затем выгрызают ходы до 80 см в древесине вверх по корню.
- Личинки окукливаются в пнёвой части. Генерация 2-4 года.

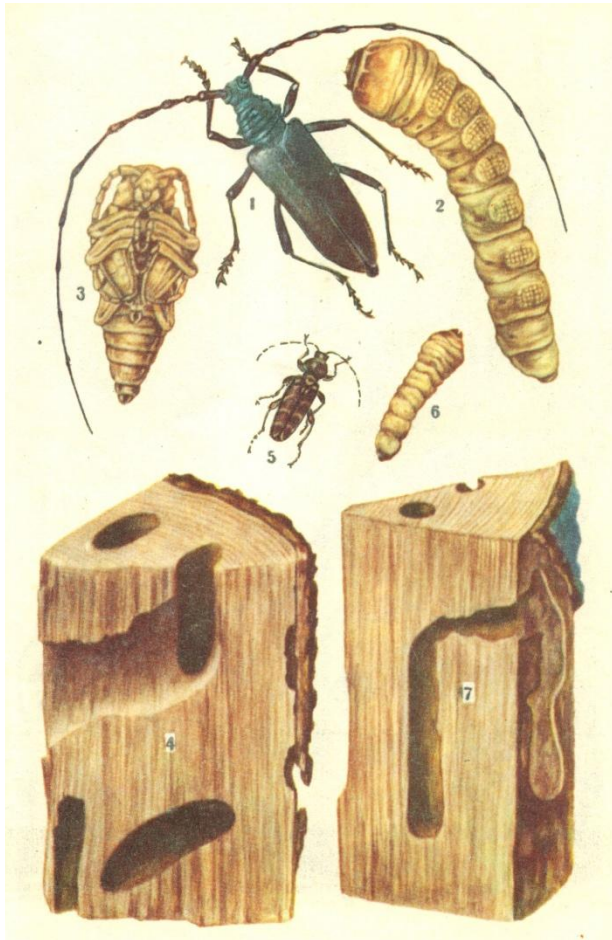
# Блестящегрудый еловый усач



- Жуки летают в июле-августе. Самки откладывают яйца в трещины и щели коры в комлевой части ствола.
- Личинки с короткими ногами выедают беспорядочные ходы между корой и древесиной, затем уходят в древесину к центру и через 2-4 см идут вниз. В конце хода личинки зимуют и весной окукливаются
- Генерация одногодовая.

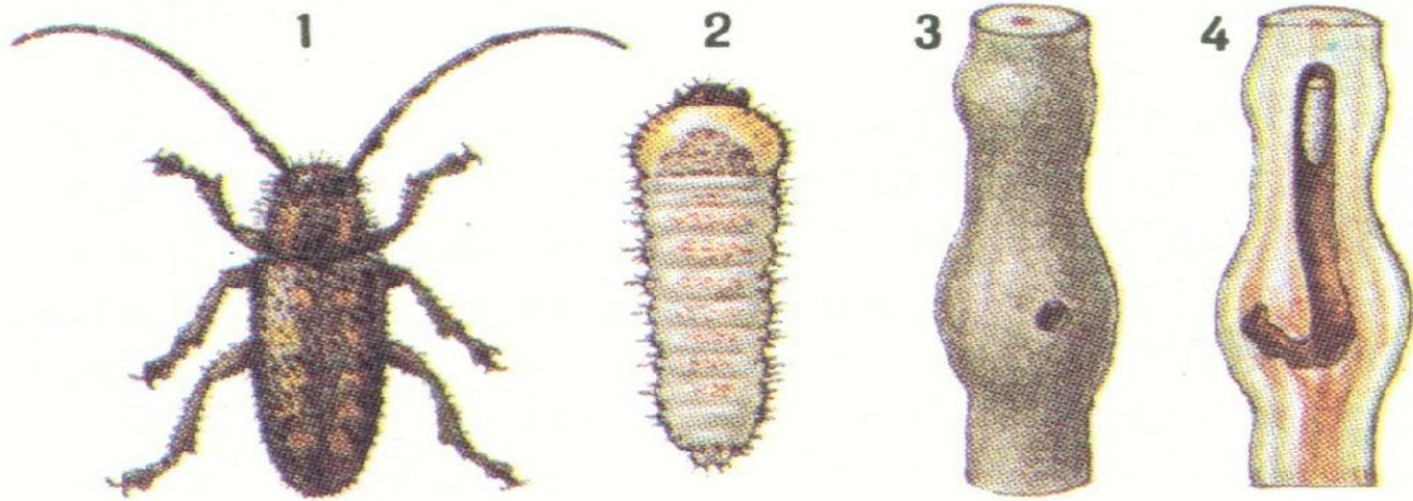


# Большой и пестрый дубовые усачи



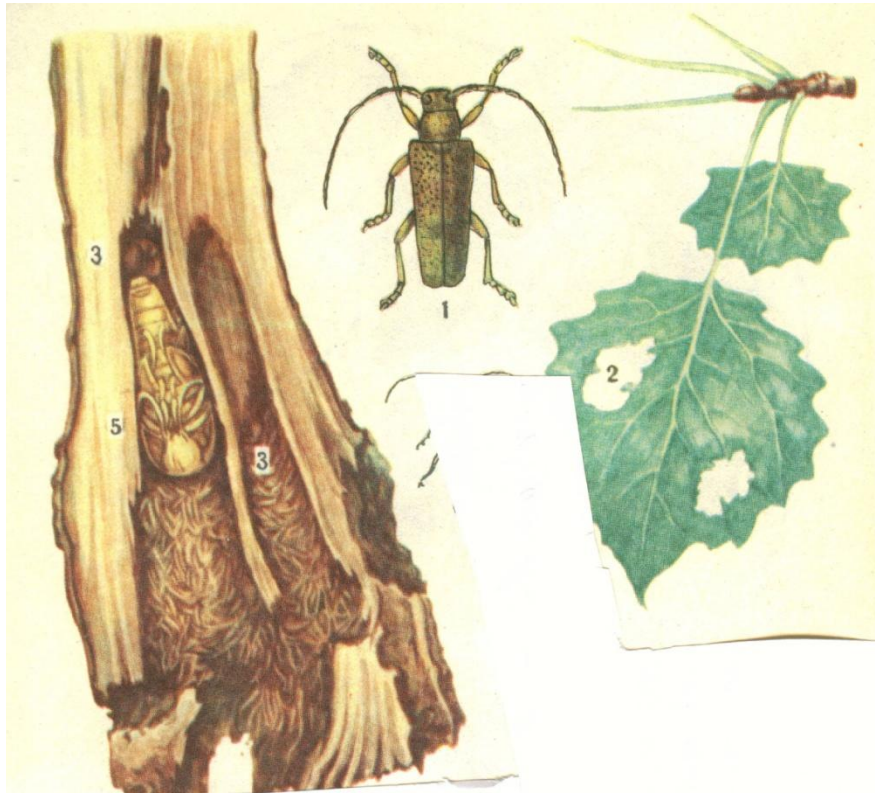
- Лет жуков отмечается с весны. Самки откладывают яйца в трещины коры. Личинки выгрызают в лубе глубокие ходы, а затем уходят в древесину.
- Личинки пестрого усача зимуют в конце хода, весной окукливаются. Генерация одногодная.
- Личинки большого усача первый раз зимуют в коре, а затем взрываются в древесину и зимуют дважды. Окукливаются в августе и жуки зимуют. Генерация трехгодная.

# Малый осиновый скрипун



- **Малый осиновый скрипун – опасный вредитель молодых культур тополевых и ивовых насаждений. Лет жуков в мае-июне. Самки откладывают яйца по одному в кору старых ветвей и побегов. Сначала личинка питается тканями вокруг надреза яйцекладка, а затем внедряется в заболонь и сердцевину побега. В месте повреждения образуется галл. Здесь она зимует. Личинка окукливается в перевернутом положении весной 3-го года. Генерация двухгодовая.**

# БОЛЬШОЙ ОСИНОВЫЙ СКРИПУН



- Лет жуков во второй половине лета. Молодые жуки питаются листьями тополей и осин, выедая в них мякоть. Самка откладывает яйца в «насечки» коры.
- Личинки сначала прогрызают под корой ходы, а затем прокладывают вертикальные ходы в стволе до 1,5 м. Перед окукливанием личинка делает боковой ход и окукливается вниз головой в вертикальном ходе.
- Генерация двухгодовая.



# Златки

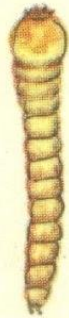
- Златки по внешнему виду напоминают жуков-щелкунов. Цвет металлически-блестящий. Личинки удлинённые, безногие желтовато-белые, у некоторых видов переднегрудь сильно расширена. Летают жуки летом в жаркие солнечные часы. Самки откладывают яйца в щели коры.
- Личинки прогрызают плоские расширяющиеся ходы, плотно наполняя их буровой мукой. В отличие от ходов усачей, эта буровая мука располагается волнообразно, у усачей она имеет вид однородной массы.
- Личинки златок окукливаются в коре или заболони на незначительной глубине, в колыбельках. Летные отверстия имеют вид эллипса.
- Генерация одна- трехгодовая.



1



4



5



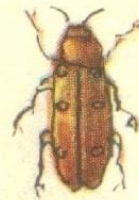
8



9



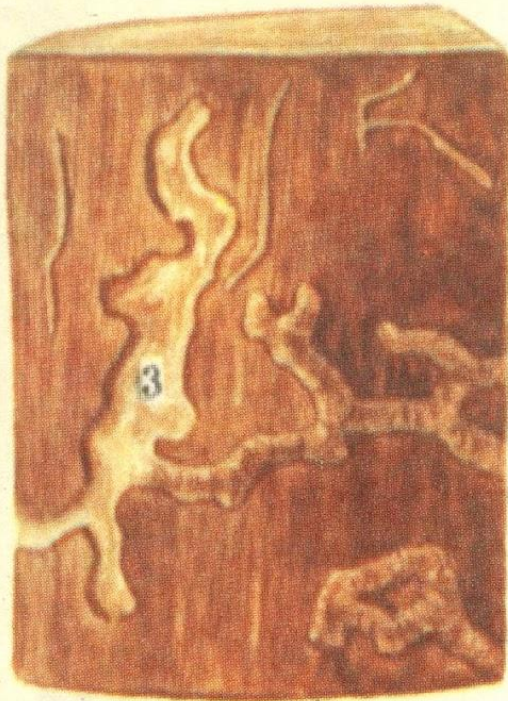
14



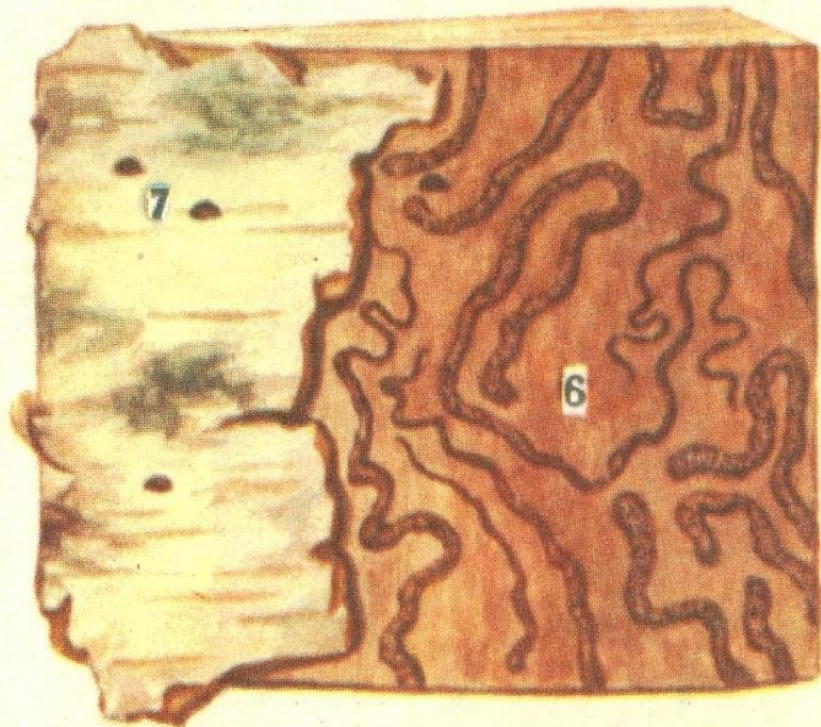
13



2



3



6

7

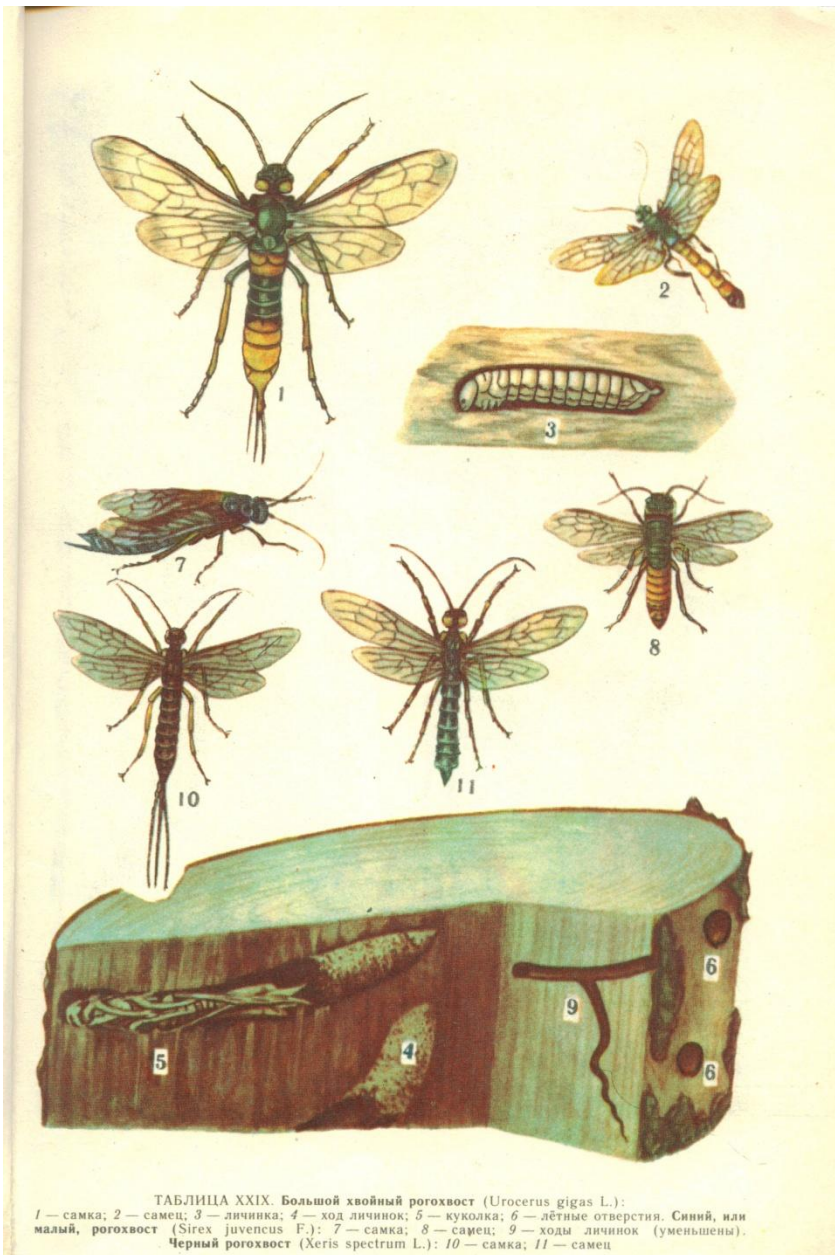
- **Четырехточечная златка** нападает на ослабленные сосны и ели жерднякового возраста. Генерация одногодовая.
- **Зеленая узкотелая златка** нападает на березы, тополя, осину, липу, клен, ольху и другие лиственные породы. Генерация одногодовая.
- **Двупятнистая узкотелая златка** вредит дубовым лесам. Генерация двухгодовая.
- **Бронзовая дубовая златка** распространена в дубовых лесах, кроме того может повреждать клен, березу, вяз, каштан и др. Генерация одногодовая.
- Кроме отмеченных видов на хвойные породы нападают синяя сосновая златка, златка пожарищ, лиственничная шеститочечная златка. Лиственным породам могут вредить вершинная дубовая узкотелая златка, удлиненная дубовая златка, синовая златка.

# Рогохвосты

- По внешнему виду эти перепончатокрылые насекомые напоминают пилильщиков., но отличаются от них более крупной величиной, до 4,5 см. Самки на конце брюшка имеют длинный яйцеклад («бурав»), которым просверливают отверстия в коре и откладывают в них яйца.
- Личинки с тремя парами редуцированных грудных ног и с острым конусовидным шипом на конце тела. Этими особенностями они отличаются от живущих в древесине других личинок.
- Личинка проделывает в древесине постепенно расширяющийся ход, идущий вначале наклонно вверх, затем поворачивающийся к сердцевине и вновь возвращающийся к поверхности дерева.
- Личинка окукливается в конце хода на глубине 1-2 см.
- Рогохвосты причиняют технический вред древесным породам.



- **Большой хвойный рогохвост** повреждает ель, пихту, сосну, лиственницу. Ходы личинок плотно забиты буровой мукой. Генерация двухгодовая.
- **Синий, или малый, рогохвост** заселяет сосну, реже ель, пихту и лиственницу. Генерация одногодовая.
- **Черный рогохвост** нападет на ель, пихту. Генерация одногодовая.
- **Березовый рогохвост.** Генерация двухгодовая.
- **Ольховый рогохвост.** Генерация одногодовая.





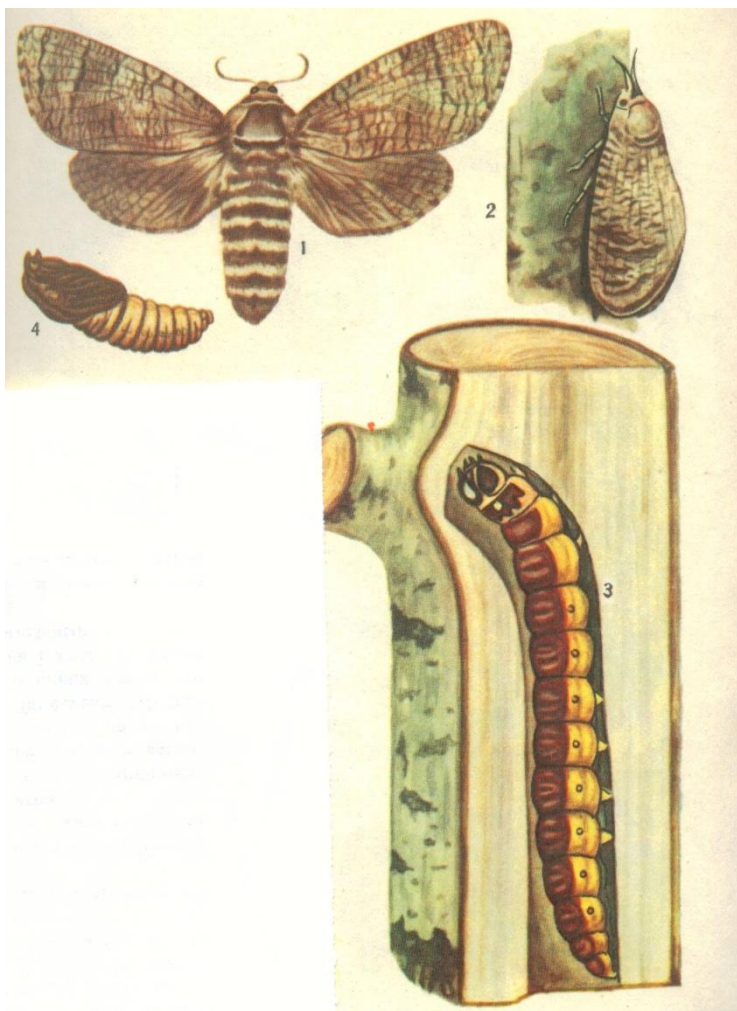
# Древооточцы

## Древесница въедливая



- Древесница въедливая – многоядный вредитель, повреждает более 70 лироколиственных пород: ясень, ильмовые, тополь и др.
- Гусеницы вначале повреждают черешки листьев, а затем побеги, проделывая в них ходы. Зимуют дважды. В мае, перевернувшись в ходах головой вниз, окукливается. Бабочки отрождаются в июле.
- Генерация двухгодовая.

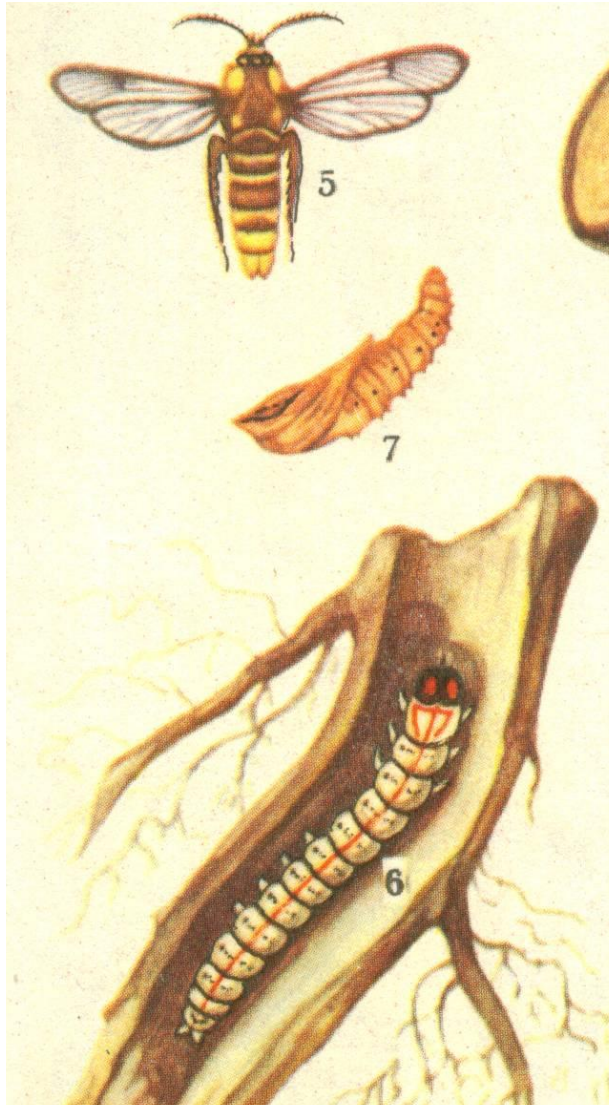
# Древооточец пахучий



- Древооточец пахучий повреждает ивы, тополя, ильмовые, клен, ясень и др. породы.
- Гусеницы вначале делают в коре, а затем в древесине продольные ходы. Причиняют физиологический и технический вред.
- Зимуют дважды в ходах коры а затем в древесине. Окукливаются весной в ходах и лесной подстилке, лет бабочек в июне.
- Генерация двухгодовая.

# Стеклянницы

## Большая тополевая стеклянница



- Бабочка с прозрачными крыльями и брюшком с лимонно-желтыми поперечными полосами. Лет в июне-июле.
- Гусеницы повреждают корни тополей и осин, выедая вначале под корой, а затем в древесине корней ходы. Зимуют дважды. Окукливаются гусеницы в коконах в ходах корней в мае.
- Генерация двухгодовая.