

Социализация личности и отклоняющееся поведение

Социализация личности

- **Личность** – человек как социальное существо с присущими ему чертами и отношениями, проявляющимися во взаимодействии с людьми, обществом, государством.
- Когда человек рождается, он не сразу становится личностью. Что бы ей стать, ***индивиду (человеку)*** нужно пройти ***социализацию***.

- **Социализация** – усвоение индивидом (человеком) социальных и культурных норм, а также освоение им различных социальных ролей.
- Или проще – **процесс становления личности.**
- В одиночку человеку трудно развиваться – только в обществе он может достичь нужного развития.

- **Институты социализации** – это социальные учреждения, которые влияют на процесс социализации личности, помогающие человеку в формировании его личностных качеств.

К институтам социализации относятся:

- семья
- школа
- вуз
- армия
- спортивная школа
- музыкальная школа
- церковь
- СМИ и другие.

Что такое «социальные нормы» ?

СОЦИАЛЬНЫЕ НОРМЫ –
правила поведения, принятые в
обществе.

Они предписывают или
запрещают
определённый тип поведения.

**Социальные
нормы**

```
graph TD; A[Социальные нормы] --> B[дозволение]; A --> C[предписание]; A --> D[запрет]; B --- E[можно]; C --- F[нужно]; D --- G[нельзя];
```

**дозволе
ние**

МОЖНО

**предписа
ние**

НУЖНО

запрет

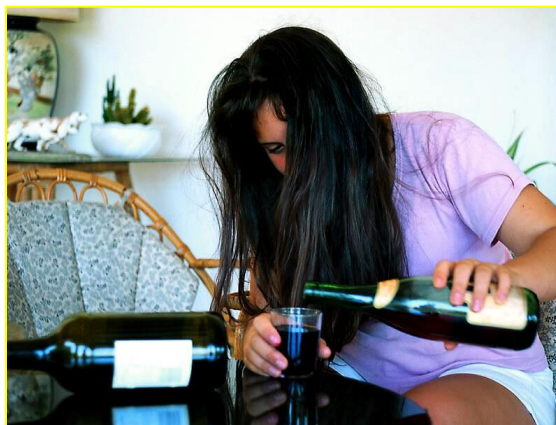
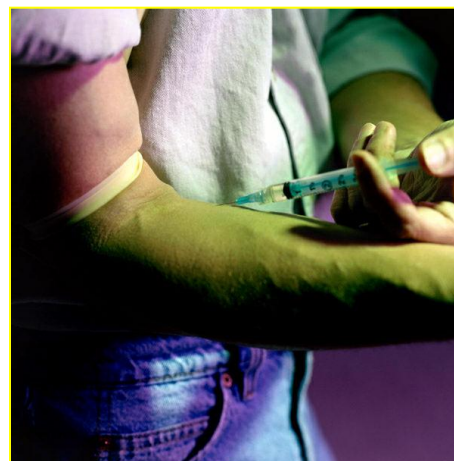
НЕЛЬЗЯ

Виды социальных норм

- Традиции
- Обычаи
- Правовые нормы
- Нормы
- Моральные нормы
- Религиозные нормы
- Политические нормы
- Эстетические нормы

- Общество создает нормы и правила, чтобы каждый человек комфортно себя чувствовал, развивался. Если какой-либо человек не соблюдает эти нормы, то тогда его поведение считается ***отклоняющимся.***

А, **ЭТО** можно назвать социальной нормой?



- **Отклоняющееся
(девиантное) поведение**
– поведение, которое не
согласуется с социальными
нормами.

- Нарушает соц.нормы общества.
- Примеры: алкоголизм, преступления, хамство.

● **Делинквентное поведение**
— нарушения норм,
подпадающие под категорию
противоправного действия.

- Нарушает установленные законом нормы.
- Примеры: приход на работу в алкогольном опьянении, поджоги, оскорбления, вымогательство.

В чем разница между девиантным и делинквентным поведением?

- Разница в *последствиях*.

у делинквентного поведения последствия тяжелее.

Отклоняющееся поведение:

- На уровне личности:
Подросток – курильщик.
- В малых социальных группах:
Пьющие родители не заботятся о своих детях.
- На уровне государства:
Чиновник, который берет взятку.

Почему люди так делают?

- **Человек не думает о негативных последствиях и своём будущем.**
- **Молодые люди переоценивают свою силу воли.**
- **Склонность к риску у молодёжи.**
- **Нежелание отставать от других.**
- **Неблагополучные семьи.**
- **Переоценка жизненных ценностей.**
- **Стремление любыми (асоциальными) способами достичь цели.**

- Важно понимать:

Отклоняющееся поведение может быть как положительное, так и отрицательное.

«+» героизм, самопожертвование, творчество.

«-» правонарушения, курение, суицид.