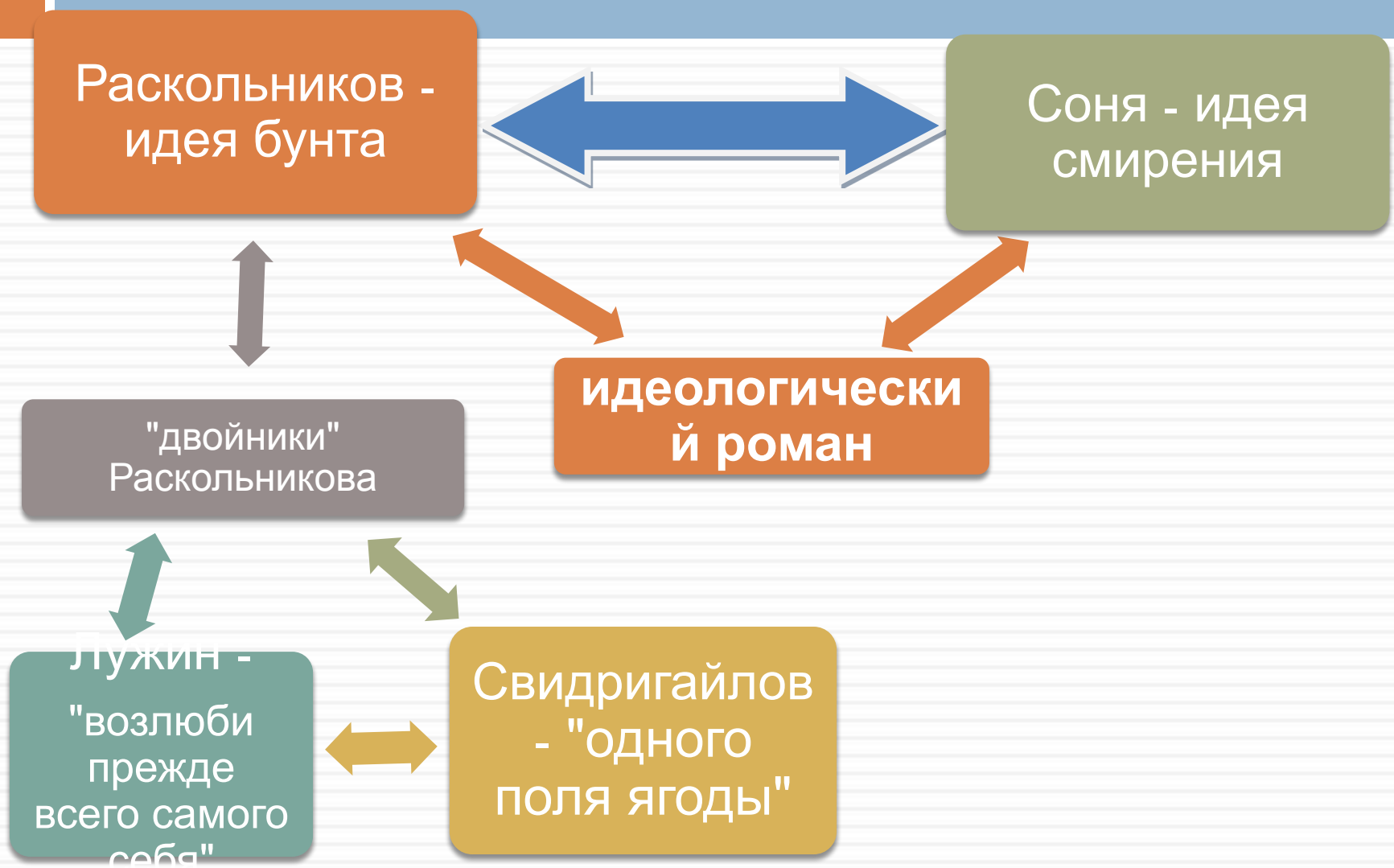


Тема. Соня Мармеладова – нравственный
идеал Ф.М. Достоевского
(по роману «Преступление и наказание»)

Рассмотрите кластер



Родион Раскольников

«Вошь или человек, тварь дрожащая или право имею?»



Вывод 1. В романе «Преступление и наказание» главная идея – религиозная, или христианская

«Двойники» Раскольникова

Лужин
Свидригайлов
*«возлюби прежде
ягоды
все себя»*



«одного поля»



Вывод 2. Видя в них своих «двойников» (хотя он ни за что не признается даже себе в этом), Раскольников испытывает к ним глубочайшее отвращение и примкнуть к ним не может, не может принять мир людей, живущих по его «теории». В этом - сила Раскольникова, его превосходства над «сильными мира сего». В этом — и надежда на его нравственное возрождение, и возвращение к людям.

Тест

«Девушка лет 18, худенькая, но довольно хорошенькая блондинка, с замечательными голубыми глазами... выражение лица такое доброе и простодушное, что невольно привлекло к ней».

1) Дуня Раскольников, 2) Соня Мармеладова, 3) Девушка на мосту

**Вывод 3. Соня – «дщерь, что мач злой и чахоточной, детям чужим малолетним себя предала». У не
есть четкий нравственный ориентир
библейская мудрость очистительного
страдания**



1) Первое знакомство с Соней.

Соня

Робкая, падшая

Грешит, страдает, верует

Приносит себя в жертву

«Блудница»



А «как вы назовете ее за этот поступок: грязной потаскушкой или великодушною героинею, принявшею с спокойным достоинством свой мученический венец?»

(Д.И.Писарев)

Вывод 4. Образ Сони Мармеладовой развивает в романе библейский мотив всепрощения, христианской любви.

2) Сравнительная характеристика Раскольников и Сони.

Общее:

- бедные,
- честные,
- искренние,
- грешники (преступники): Раскольников – убийца,
Соня – «блудница»
- щедрые,
- жилище («гроб» – у Раскольникова, «сарай» – у
Сони)

Итог: остаются вместе.

2) Сравнительная характеристика Раскольников и Сони.

Различия:		
Категории	Раскольников	Соня
Возраст	23 года	18 лет
Семья	Мать, сестра	Отец, мачеха, сводные брат и 2 сестры
Образование	Бывший студент	Не получила
Внешность	Стройный, хорош собою	Довольно хороша
Рост	Выше среднего	Малого роста
Глаза	Черные	Голубые
Голос	Громкий	Тонкий
Талант	Талантлив	Не имеет таланта
Характер	Гордый	Робкая
Вера	Безбожник	Верует в Бога

Вывод 5.

В ходе сравнительного анализа героев выявлено много сходств и различий. Героев влечет друг к другу Они нужны друг другу. А их путь к Царствию Небесному Достоевский видит в христианстве.

3) Визиты Раскольниковова.

3.1. Первый визит Раскольниковова к Соне. (Часть 4, глава IV)

Первая встреча - это первый шаг к сближению



**«Ты тоже переступила,
ты загубила жизнь свою».**

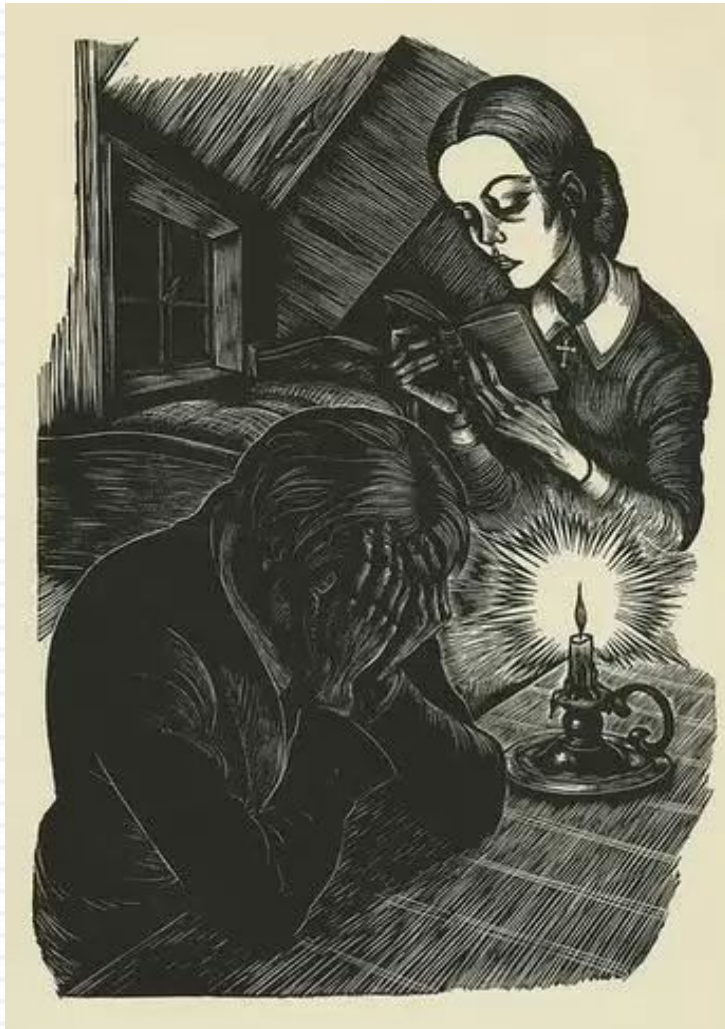
«Что бы я без бога-то была?»

Вывод 6. Самоотверженность Сони далека от смирения, она имеет активный характер. И в христианской вере героини на первом месте стоит не обрядовая сторона (в действительности, писал К.Леонтьев, **«... эта молодая девушка молебнов не служит, духовников и монахов для совета не ищет, к чудотворным иконам и мощам не прикладывается»**), а практическая – забота о ближних.

«И когда Иисус возлежал в доме, многие мытари пришли и возлегли с ним и учениками Его. Увидевши это, Фарисей сказал ученикам его: «Для чего Учитель ваш ест и пьет с мытарями и грешниками?» Иисус же, услышав это, сказал им: не здоровые имеют нужду во враче, но больные». (Из Библии)

Вывод 7. После первого визита к Соне Раскольников понял, что есть люди, живущие по законам нравственным, в основе которых – любовь, сострадание. По этому закону живет и Соня. В этом и есть **идея** Сони – идея Бога.

Воскрешение Лазаря



3.2. Второй визит Раскольникова к Соне (Часть 5, глава IV)

Вторая встреча – путь к взаимопониманию.



«Что вы, что вы это над собой сделали!.. Нет, нет тебя несчастнее никого теперь в целом свете!.. От бога вы отошли, и вас бог поразил, дьяволу предал!»

Вывод 8. Соня своей любовью, состраданием, своей верой в Бога спасает Раскольникова. **«В ней искал он человека, когда ему понадобился человек...».** Образ Сони – это лик настоящей праведницы. Намечается путь Раскольникова к покаянию.

3.3. Третий визит Раскольников к Соне (Часть 6, глава VIII)

Третья встреча - это поддержка двух близких людей
Раскольников почувствовал и понял в эту минуту, раз навсегда, что Соня с ним навеки и пойдет за ним хоть на край света»



Кадр из фильма "Преступление и наказание", 1963. На фото - Георгий Тютюнник и Татьяна Бадяева.

Вывод 9. Соня помогла «сгореть» индивидуалистической философии Раскольникова. Своей любовью, состраданием, своей верой в Бога она в очередной раз спасла заблудшую душу Раскольникова. Раскольников понял, что, убивая, он «убил» самого себя.

Вывод 10. Соня судит себя сама: отправляется вслед за Раскольниковым на каторгу в Сибирь.

3. Роль эпилога в романе.

Соня *«последовала Раскольниковым на край света, спасала и спасает его ежедневно, ежечасно, не давая погаснуть едва тлеющему огоньку добра в его душе».*

«Сонечка, Сонечка Мармеладова, вечная Сонечка» - символ самопожертвования во имя ближнего и бесконечного страдания.

Вывод 11. Создав образ Сони Мармеладовой, Достоевский создал антипод Раскольникову и его теории (добро, сострадание, противостоящие злу). Жизненная позиция Сони отражает взгляды самого писателя, его веру в любовь, справедливость и всепрощение.

«Как вы назовете ее (Соню) за этот поступок: грязной потаскушкой или великодушною героинею, принявшею с спокойным достоинством свой мученический венец?»

Факты (аргументы)	Причины
1)Получила «желтый билет»	1)Спасала от голодной смерти мачеху, ее детей и отца-пьяницу
2)« <i>Ты тоже преступила</i> »	2)« <i>А с ними что будет?</i> »
3)Смирение	3)« <i>Что бы я без бога-то была?</i> »
4)сильная личность	4) « <i>кротость, которая выстрадана как истина, не может быть свойством слабого характера</i> »
5)мотив воскресения	5)« <i>Я сама была Лазарь умерший, и Христос воскресил меня</i> »
6)не оттолкнула, встала на колени перед НИМ	6)« <i>Что вы, что вы это над собой сделали!.. Нет, нет тебя несчастнее никого теперь в целом свете!.. От бога вы отошли, и вас бог поразил, дьяволу предал!</i> »
7)« <i>последовала за ним на край света, спасала и спасает его ежедневно, ежечасно, не давая погаснуть едва тлеющему огоньку добра в его душе</i> »	7)« <i>Сонечка, вечная Сонечка</i> »

Вывод. Соня – «святая грешница», нравственный идеал

Итог урока



Вывод 12. Соня – это символ, это нравственный идеал Достоевского, и не только. Она - божественный идеал. Именно в образе Сони Достоевский сконцентрировал самые высокие христианские добродетели: смирение, милосердие, сострадание и любовь к людям, жертвенность. Судьба Сони – это подтверждение в жизни слов Христа: *«Истинно говорю вам, что мытари и блудницы вперед вас идут в Царствие Божие»*. Они идут впереди силой своего смирения. *«Прощаются грехи твои мнози за то, что возлюбила много»*. [Лк, 7, 47-48] Мастерство писателя позволило реализовать идею Христа об испепеляющей силе добра и любви, о великой роли сострадания к *«малым сим»*.