

Федеральное государственное бюджетное образовательное учреждение высшего профессионального образования «Дипломатическая академия Министерства иностранных дел Российской Федерации»

ДИСЦИПЛИНА «МУНИЦИПАЛЬНОЕ УПРАВЛЕНИЕ»

**КОНТИНЕНТАЛЬНАЯ МОДЕЛЬ
МУНИЦИПАЛЬНОГО
САМОУПРАВЛЕНИЯ**

Выполнили студентки
1 курса магистратуры
Славиковская В.
Тарасова Е.

КОНТИНЕНТАЛЬНАЯ МОДЕЛЬ



ДЛЯ ДАННОЙ МОДЕЛИ ХАРАКТЕРНЫ СЛЕДУЮЩИЕ ОСНОВНЫЕ ЧЕРТЫ:



сочетание на местах прямого государственного управления и местного самоуправления;



использование принципов выборности и назначаемости при формировании органов местной власти;



наличие контроля за деятельностью органов местного самоуправления со стороны представителей центральной администрации;



унифицированный и подробно регламентированный статус местных органов власти;



местное сообщество и нация принципиально различаются и имеют разные интересы.



многоуровневость модели местного самоуправления;



подчинение нижестоящего уровня власти вышестоящему уровню;

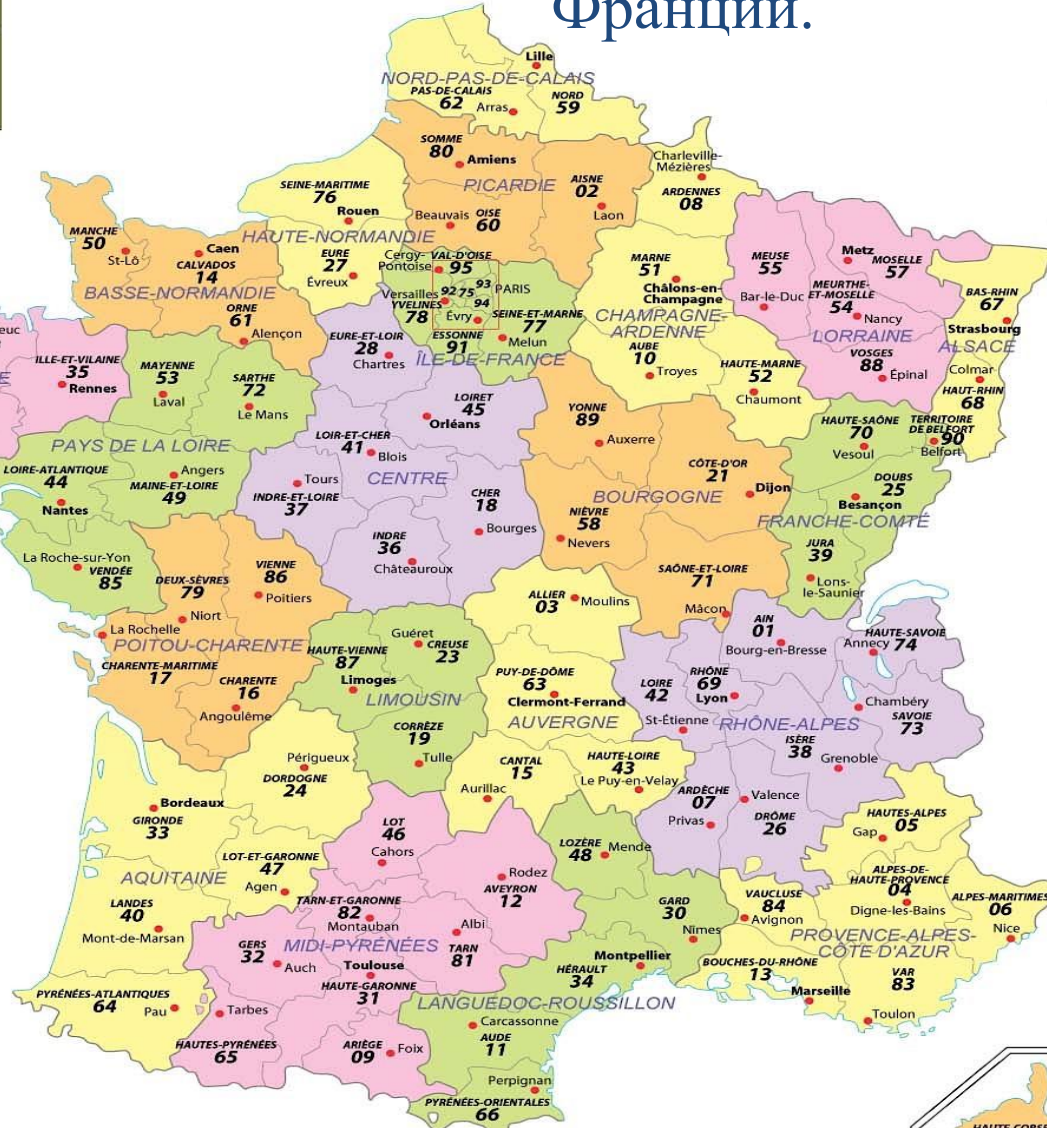
Административно-территориальное деление Франции.

государство

регионы

департаменты

КОММУН



Франция – унитарное государство с жесткой централизацией государственного управления.

Самоуправление на уровне... **департаментов и регионов**

1) они являются местными коллективами, т.к. управляются выборными советами.

2) частями административно-территориального управления, которые возглавляются префектом региона.

РЕГИОНЫ

(существуют с 5 апреля 1919 года)

департаменты

(существуют с 4 марта 1790 года)

Регион - административно-территориальная единица верхнего уровня во Франции;

планово-экономический район, который соответствует историческим областям Франции. В регионе действует своя счетная палата. Управляется регион выборным *Региональным советом*. Региональный совет избирает своего **Председателя**, который осуществляет исполнительную власть в регионе. **Региональный** префект, который осуществляет контроль за деятельностью Регионального совета.

Департамент - основная территориально-административная единица во Франции.

Департамент управляется выборным, постоянно действующим *Генеральным советом*, который избирается сроком на шесть лет. Административный центр департамента носит название «префектура». К полномочиям Генерального совета относятся: школьный транспорт, социальное обеспечение, здравоохранение, охрана окружающей среды.

Кантон (с 1790 года) - административно-территориальная единица в составе округа, которая охватывает несколько коммун в сельской местности, а в городах, напротив, одна коммуна = кантонам. Первоначальный вариант закона предусматривал объединение кантонов в районы, но в 1800 г. вместо районов были учреждены округа.

Функции кантонов:


- кантоны в первую очередь являются структурной основой избирательной системы.
- Каждый кантон избирает своего представителя в Генеральный совет соответствующего департамента.

Округ (с 1800 года) - административно-территориальная единица, менее крупная, чем департамент. 100 департаментов страны включают в общей сложности 342 округа, таким образом, в среднем в один департамент входит по 3-4 округа. Столица округа называется в общем случае супрефектурой. Если же главный город округа является столицей департамента, он имеет статус префектуры. В свою очередь округа делятся на кантоны и коммуны.

Департамент

Округи

Кантоны и Коммуны



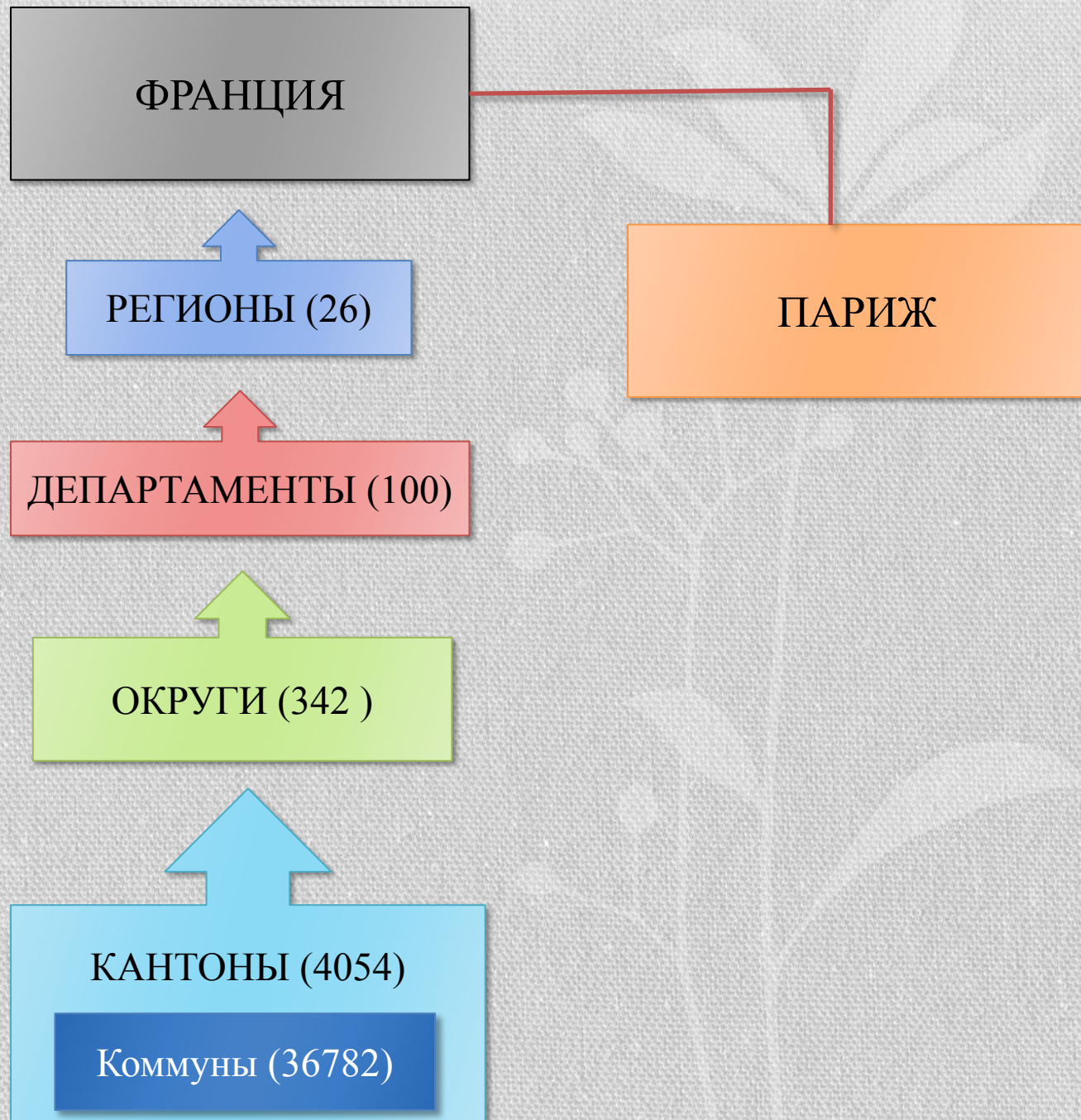
Коммуна (существуют со времен Великой французской революции 1790 года) - административно-территориальная единица самого нижнего структурного уровня (за исключением таких коммун, как Париж, Марсель и Лион). Коммуны могут значительно отличаться друг от друга по численности населения (коммуны – это и многомиллионный Париж, и деревня с десятью жителями). В Париже, Марселе и Лионе коммуны подразделяются на *муниципальные округа*.

В каждой коммуне есть избираемые населением *Мэри Муниципальный совет*. Полномочия этих субъектов не зависят от численности населения коммуны.

Мэр – глава исполнительной власти в коммуне и одновременно представитель государственной администрации. Мэры → Префектам.

Мэры коммун исполняют следующие обязанности:

- председательствуют на заседаниях коммунального совета;
 - исполняют его постановления;
- руководят коммунальным хозяйством, устанавливают контакты с частным сектором;
 - руководят полицией (в небольших коммунах);
- назначают тех должностных лиц коммунальной администрации, которые работают по найму



Нормативно-правовая база

Количество членов муниципального совета регулируется законом от 19 ноября 1982 г. **«О правах и свободах местных коллективов»**, согласно которому советы могут насчитывать от 9 до 69 членов .

Основы правового регулирования деятельности местных органов власти Франции, которые заложены в Конституции, принятой 4 октября 1958 г.

Законы 1982-83 гг., которые сформировали новый Административный кодекс Франции, ввели 3 важных нововведения, что резко подняли статус органов местного самоуправления:

1) Установлены правила административного контроля за действиями местных органов со стороны государства. Т.е. контроль устанавливался по отношению к решениям всех местных органов - муниципальных, генеральных и окружных советов, мэров.

2) префект не является исполнительным органом департамента как местного коллектива. Департамент, как самоуправляющийся территориальный коллектив, стал управляться исключительно выборными органами власти.

Нормативно-правовая база

закон от 7 января 1983 года и 22 июня 1983 года. Этими законами определялся новый передел компетенции между государством и территориальными коллективами в пользу последних.

Конституция Франции 1958 года, которая действует по сей день, весьма скупо говорит о правах местного самоуправления. Это раздел 11 **«О местных коллективах»**, хотя в этом разделе есть единственная статья 72, посвящённая местным коллективам.

"Статья 72. Местными коллективами Республики являются коммуны, департаменты, заморские территории. Все остальные местные коллективы образуются законом.

статья 34 французской конституции гласит, что **«Закон определяет основные принципы свободного управления местных административных единиц, их компетенции и их налогов.»**

В чем же этой модели особенности и отличия от англосаксонской модели?

Во-первых, при континентальной модели есть на данной территории чиновников гос администрации, наблюдающих за деятельностью органов местного самоуправления.

Во-вторых, в рамках континентальной модели обычно сохраняется соподчиненность органов самоуправления различных уровней.

В-третьих, в отличие от стран с англосаксонской моделью местного самоуправления, в гос-вах с континентальной системой местные органы могут принимать участие в осуществлении власти на национальном уровне.

В Италии, области следят, чтобы нормативные акты, принимаемые органами самоуправления тер единиц, входящих в данную область, не противоречили действующему законодательству и определяют основные направления развития данных территорий, распределяют между ними деньги, поступающие от центральных властей.

во Франции муниципалитеты участвуют в выборах сената, их делегаты представляют большую часть избирательных коллегий. Для выборов сенаторов в каждом из департаментов образовывается специальная коллегия выборщиков. Она состоит из депутатов Национального собрания от соответствующего департамента, членов представительного органа департамента - генерального совета, а также делегатов, избранных муниципальными советами коммун.

СПАСИБО ЗА ВНИМАНИЕ!