

ВИДЫ УЧАСТИЯ В
НАУЧНОЙ
ДЕЯТЕЛЬНОСТИ

Прием заявок и ТЕЗИСОВ для публикации в сборнике Международного молодежного научно-практического форума «Медицина будущего: от разработки до внедрения»

**СРОК ПОДАЧИ
ЗАЯВОК И
ТЕЗИСОВ - ДО 9
МАРТА 2017
ГОДА**

1. Секция (№ и название)			
2. Название работы			
3. Форма участия в конференции (нужное подчеркнуть)	<table border="1"> <tr> <td>Выступление</td> <td>публикация тезисов</td> </tr> </table>	Выступление	публикация тезисов
Выступление	публикация тезисов		
4. Ф.И.О. (полностью) автора (ов) работы, отметить докладчика (подчеркнуть), курс, факультет			
5. Ф.И.О. (полностью) научного руководителя, ученая степень и звание			
6. Телефон автора (дом., сот.)			
7. Адрес электронной почты автора			
8. Подпись автора			

ДИНАМИКА ОСТРОФАЗОВЫХ БЕЛКОВ В БИОЛОГИЧЕСКИХ ЖИДКОСТЯХ У БОЛЬНЫХ САЛЬМОНЕЛЛЕЗНОЙ ИНФЕКЦИЕЙ
*Е.В. Власова, 5 курс, О.В. Заверянова, клинич. ординатор, Н.Е. Попова, асс.
 Научный руководитель – д.м.н., проф. И.Н. Чайникова
 Кафедра медицинской микробиологии, вирусологии и иммунологии
 Оренбургский государственный медицинский университет*

Основной особенностью острой фазы инфекционного воспаления является присутствие в организме компонентов ...



Всероссийский научный форум
студентов и молодых ученых
«Студенческая наука - 2017»

Спортивная медицина, ЛФК и
физиотерапия



СПБГПМУ

СРОК ПОДАЧИ
ЗАЯВОК И
ТЕЗИСОВ - ДО 1
МАРТА 2017
ГОДА

ПРИМЕР ОФОРМЛЕНИЯ ТЕЗИСОВ:

НАЗВАНИЕ РАБОТЫ

Сидоров В. Г., 4 курс, педиатрический факультет

Научный руководитель: д. м. н., профессор Петров Д. Е.

Кафедра патологической анатомии с курсом судебной медицины

Санкт-Петербургский государственный педиатрический медицинский университет

Актуальность исследования: текст работы.....

Цель исследования: текст работы.....

Материалы и методы: текст работы.....

Результаты: текст работы.....

Выводы: текст работы.....

Электронный адрес оргкомитета Форума: forum.gpmu@gmail.com

Сообщество СНО СПбГПМУ «Вконтакте»: <https://vk.com/snogpmu>



Малые Апрельские чтения - 2017 М.В.Тиккель

памяти профессора

«Мир детства: проблемы здоровья и болезни».

**СРОК ПОДАЧИ
ЗАЯВОК И
ТЕЗИСОВ - ДО
10 МАРТА 2017
ГОДА**

Пример оформления:

ВСКАРМЛИВАНИЕ НЕДОНОШЕННЫХ

Иванов И.И., Петров С.К., 5 курс, педиатрический факультет

(Научный руководитель: д.м.н., проф. А.Н.Николаев)

Северный государственный медицинский университет, Архангельск

Актуальность проблемы обусловлена.....

Цель исследования:

Материалы и методы:.....

Результаты и обсуждение.....

Заключение.....

Литература:

1. Андреев Е. Р., Михайлов И.М. Некоторые закономерности метаболизма у детей на Крайнем Севере // Физиология человека. 2008. №5. С. 12–19.
2. Валукин М.Е. Эволюция в педиатрии. М.: ГЭОТАР. 2008. 251 с.

Заявка на участие в научно-практической конференции

Ф.И.О.	
Место учебы (полное название организации)	
Факультет, курс	
Название тезисов (доклада)	
Форма участия (подчеркнуть)	Очная, заочная, публикация, выступление
Город, страна, полное название представляемой организации, почтовый индекс для переписки	
Контактный телефон (указать код)	
мобильный	
Факс (указать код)	
E-mail	

tosha.schumov@yandex.ru



Юбилейная 90 Итоговая студенческая конференция ПГМУ им. академика Е.А. Вагнера

Актуальные вопросы медицинской реабилитации и спортивной медицины, физической культуры и спорта

**СРОК ПОДАЧИ
ЗАЯВОК И
ТЕЗИСОВ - ДО
18 ФЕВРАЛЯ 2017
ГОДА**

Официальная страница конференции в сети Интернет:

<http://www.psmu.ru/studentam/sovetsno.html>;

Официальная группа Совета СНО «ВКонтакте»:

https://vk.com/sovetsno_psmu

ПРИМЕР ТЕЗИСОВ

ТРЕБОВАНИЯ К ОФОРМЛЕНИЮ ТЕЗИСОВ

1. Тезисы печатаются в 2-х экземплярах, редактор «Microsoft Word», шрифт Times New Roman, размер 10, интервал 1,5, отступы сверху и снизу 2 см, справа 1,5 см, слева 3,5 см.
2. **Объем тезисов не должен превышать 2500 знаков (с пробелами) вместе с заголовком.** Текстовый материал не должен содержать информации, запрещенной к освещению в печати. Ответственность за достоверность приводимых сведений несет (несут) автор (авторы).
3. Заголовок оформляется следующим образом: первая строка (либо количество строк по необходимости) - название работы **ЗАГЛАВНЫМИ** полужирными буквами; вторая (либо количество строк по необходимости) – *инициалы, фамилия автора(ов), курс, или аспир., асс., доц., клинич.ординатор.*
третья строка - *Звание, инициалы, фамилия научного руководителя;* четвертая строка – *название кафедры;* пятая строка – *название ВУЗа – Оренбургский государственный медицинский университет – курсивом.*
Далее текст тезисов.
4. В структуре тезисов обязательно должны быть кратко отражены цель и задачи работы, материалы и методы ее выполнения, полученные результаты и выводы. 5. Тезисы не должны содержать таблиц и рисунков.
6. Все сокращения (за исключением единиц измерения) могут быть использованы только после упоминания термина. Единицы измерения приводятся по Международной Системе Единиц (СИ) в русском обозначении. К тезисам необходимо предоставить диск, содержащий файл тезисов (называется по фамилии первого автора полностью, русскими буквами; например: Петров.doc). На конверте диска указано: Ф.И.О. автора(ов), название работы, название кафедры(полностью). Оргкомитет оставляет за собой право отклонить тезисы или заявку на участие.

1 ГИМНАСТИКА В ПЕРВОЙ ПОЛОВИНЕ БЕРЕМЕННОСТИ

2 Е. М. Гук 2 курс

3 Научный руководитель - к.пед.н, доцент. М. А. Ермакова

4 Кафедра физической культуры

5 Оренбургский государственный медицинский университет

Вынашивание плода и родовый акт выдвигают требование к усиленному функционированию в эти периоды всех органов и систем организма женщины и к более сложной координационной деятельности ее центральной нервной системы, обеспечивающей их слаженное, полноценное, функционирование. Подготовка беременных к родам должна быть всесторонней, касаться непосредственно или опосредованно всех систем и жизненно важных функций организма. Неотъемлемой частью физического воспитания беременных является гимнастика для беременных - выполнение специально подобранных физических упражнений, допустимых и показанных для выполнения именно во время беременности.

Цель работы: изучить и определить эффективность занятий гимнастикой в первой половине беременности.

Материалы и методы. Проведен сравнительный анализ статистических данных беременных занимавшихся гимнастикой (опытная группа), с данными женщин, отказавшихся от нее (контрольная группа).

Результаты. При нормальной беременности в конце первой половины беременности у исследуемых групп наблюдалось повышение регуляторно-адаптивных возможностей. Наряду с расширением регуляторно-адаптивных возможностей, связанных с развитием беременности, у тех, кто занимался гимнастикой для беременных(опытная группа), регуляторно-адаптивные возможности стали еще больше.

Таким образом, по мере увеличения срока нормальной беременности регуляторно-адаптивные возможности беременных увеличивались. Занятия гимнастикой для беременных еще больше улучшали регуляторно-адаптивный статус беременных. Интересно отметить, что аналогичные изменения параметров сердечно-дыхательного синхронизма отмечаются у спортсменов при адаптации к физической нагрузке. Причем эти показатели у спортсменов находятся в сильной корреляционной зависимости с такими традиционными физиологическими показателями оценки адаптации, как двойное произведение, индекс напряжения (по результатам анализа синусовой аритмии), омега-потенциал, индекс Руффье, качество реакции сердечно-сосудистой системы на физическую нагрузку.

Прием РЕФЕРАТОВ на конкурс в рамках Международного молодежного научно-практического форума «Медицина будущего: от разработки до внедрения»

**СРОК ПОДАЧИ
РЕФЕРАТОВ НА
КОНКУРС - ДО 9
ФЕВРАЛЯ 2017 ГОДА**

КРИТЕРИИ ОЦЕНКИ: актуальность темы, соответствие предложенной теме, полнота раскрытия темы, наглядность, точность, достоверность и научная обоснованность приведенных данных, логичность изложения материала, соблюдение норм современного русского языка.

У РЕФЕРАТА ДОЛЖЕН БЫТЬ ТОЛЬКО ОДИН АВТОР;

КАЖДЫЙ РЕФЕРАТ ПОДПИСЫВАЕТСЯ НАУЧНЫМ РУКОВОДИТЕЛЕМ РАБОТЫ, Ф.И.О., УЧЕНАЯ СТЕПЕНЬ И ЗВАНИЕ КОТОРОГО УКАЗЫВАЮТСЯ НА ТИТУЛЬНОМ ЛИСТЕ;

ЕСЛИ В РЕФЕРАТЕ БУДУТ ПРИСУТСТВОВАТЬ ГРАММАТИЧЕСКИЕ ОШИБКИ, НЕПРАВИЛЬНО ОФОРМЛЕННЫЕ ТАБЛИЦЫ, РИСУНКИ И ЕСЛИ СПИСОК ЛИТЕРАТУРЫ НЕ БУДЕТ СООТВЕТСТВОВАТЬ ТРЕБОВАНИЯМ - РЕФЕРАТ БУДЕТ ВОЗВРАЩЕН АВТОРУ И НЕ БУДЕТ УЧАСТВОВАТЬ КОНКУРСЕ.

ПРИМЕР РЕФЕРАТА

ТРЕБОВАНИЯ К ОФОРМЛЕНИЮ

- объем не более 20 печатных страниц (включая список литературы, титульный лист, рисунки, диаграммы, схемы и фотографии), формат А4, редактор MS Word;
- размер шрифта 14 пт., шрифт Times New Roman, межстрочный интервал одинарный, все поля по 2 см., текст выровнен по ширине, книжная ориентация, автоматический перенос, стиль "обычный";
- реферат должен состоять из следующих частей:

1. Титульный лист
2. Содержание
3. Введение;
4. Основная часть;
5. Заключение;
6. Список литературы
7. Титульный лист, прилагаемый к реферату

- все иллюстрации в реферате должны иметь сквозную нумерацию и названия (Рис. I.; Таблица 1 и т.д.).

Подписи к иллюстрациям оформляются 10 размером шрифта.

- в тексте реферата должны быть указаны ссылки на используемую литературу, соответствующие общему списку (например: ...кость является лабильным депо натрия (Иванова Л.Н., 1993)... или ...по данным Л.Н. Ивановой (1993), кость является лабильным депо натрия...), а также ссылки на таблицы и рисунки.

Гистофизиология сердца

Оренбург, 2017

ГБОУ ВПО «ОрГМУ» Министерства
здравоохранения России

Кафедра гистологии, цитологии и эмбриологии

Зав. кафедрой -
д.б.н., проф. Стадников А.А.

РЕФЕРАТ

ГИСТОФИЗИОЛОГИЯ СЕРДЦА

Выполнил:
студент 210 гр. Петров

В.И.
проф. Шевлюк Н.Н.

Оренбург, 2017

Содержание

<u>Введение</u>	3
1. Гистофизиология эндокарда.....	4
2. Гистофизиология миокарда.....	7
2.1. Особенности взаимоотношений.....	13
2.2. Особенности кровоснабжения.....	15
3. Гистофизиология эпикарда.....	17
<u>Заключение</u>	19
<u>Список литературы</u>	20

Табл. 1 Название таблицы

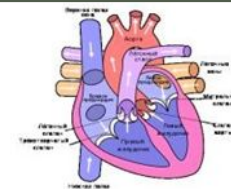


Рис. 1. Строение сердца человека

3

КОНКУРС СТЕНДОВЫХ ДОКЛАДОВ

СРОК ПОДАЧИ
СТЕНДОВЫХ
ДОКЛАДОВ НА
КОНКУРС - ДО 15
МАРТА 2017 ГОДА

**ДЛЯ УЧАСТИЯ В КОНКУРСЕ НЕОБХОДИМО ПОДАТЬ ЗАЯВКУ
НЕОБХОДИМАЯ ИНФОРМАЦИЯ ДЛЯ ЗАПОЛНЕНИЯ ЗАЯВКИ:**

1. Название работы (полностью).
2. Полное название кафедр (ы).
3. Ф.И.О.(полностью) автора (ов), факультет, курс, группа.
4. Ф.И.О. (полностью) руководителя (ей), ученая степень и звание.
5. Телефон автора (ов), e-mail.
6. Телефон руководителя (ей), e-mail.

Критерии оценки:

- Актуальность проблемы
- Научно-практическая значимость
- Владение материалом и уровень коммуникативной компетентности
- Композиция стендового доклада (иллюстративность)
- Логичность представления стендового доклада

1. Площадь стендового доклада не должна превышать одного листа формата А4.
2. В структуре доклада обязательно должны быть кратко отражены:

ПРИМЕР ДОКЛАДА

- Цели и задачи;
- Материалы и методы;
- Результаты и выводы.

ОЦЕНКА КАЧЕСТВА ЖИЗНИ У БОЛЬНЫХ С ХРОНИЧЕСКОЙ СЕРДЕЧНОЙ НЕДОСТАТОЧНОСТЬЮ В АМБУЛАТОРНО- ПОЛИКЛИНИЧЕСКИХ УСЛОВИЯХ

Ю.Н. Мальцева
ГБОУ ВПО «Воронежский государственный медицинский университет имени Н.Н. Бурденко»
Министерства здравоохранения РФ
Кафедра поликлинической терапии и общей врачебной практики

Введение. Для получения полного представления о влиянии хронической сердечной недостаточности на жизнь больного и оценки эффекта терапии в числе характеристик оценки результатов медикаментозной терапии рекомендуется изучение качества жизни больного.

Цель исследования. Оценка КЖ больных с ХСН на амбулаторно-поликлиническом этапе.

Задачи исследования. 1. Определить суммарный показатель качества жизни больных с сердечной недостаточностью, находящихся на амбулаторно-поликлиническом наблюдении, в зависимости от этиологического варианта развития заболевания и ФК ХСН.
2. Выявить основные причины снижения качества жизни у пациентов с ХСН.

Материалы и методы. Работа выполнена на базе БУЗ ВО «ВГКН №4». Было обследовано 60 (32 женщины, 28 мужчин) пациентов, состоящих на амбулаторном учете на 10-м участке БУЗ ВО «ВГКН №4».

Средний возраст больных составил 59,2 года. У 29 больных был подтвержден диагноз артериальной гипертензии (АГ), у 21 - сочетание АГ и ишемической болезни сердца (ИБС). В качестве контроля использовались характеристики 10 взрослых человек, не имеющих сердечно-сосудистой патологии. Качество жизни изучалось по Миннесотскому опроснику (КЖ) и анкете EQ-5D (см. рис. 1).

Результаты исследований.

Рисунок 2. Распределение больных в зависимости от толерантности к физическим нагрузкам (ФК) (таб. 1).




Рисунок 3. КЖ пациентов с различными классами ХСН по данным Миннесотского опросника.

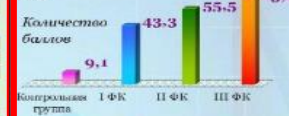


Рисунок 4. КЖ пациентов с различными классами ХСН по данным анкеты EQ-5D.




Рисунок 5. Средний балл анкеты визуальной-аналоговой шкалы.




Таблица 1. Показатели качества жизни больных с ХСН в зависимости от этиологии

Параметры КЖ	КЖ		КЖ	
	контроль. группы	у больных	АГ	ИБС и АГ
ФФ	2,4	17,9	19,4	18,6
ФФ+Ф	2,5	16,8	18,1	18,4
ОСЗ	3,4	19,4	15,7	18,0
Ср. сум. балл	8,3	54,1	53,2	55,0

Выводы. 1. По мере увеличения тяжести ХСН КЖ больных снижается, причем в зависимости от ФК сердечной недостаточности. Качество жизни не зависит от этиологии ХСН.
2. Ограничение физического функционирования и затруднение повседневной жизнедеятельности оказывают значительное негативное влияние на общую оценку КЖ больных пожилого возраста с ХСН.
Рекомендации. Для общей оценки качества жизни больных пожилого возраста с ХСН можно использовать Миннесотскую анкету и анкету EQ-5D на амбулаторно-поликлиническом этапе.

4. Заголовок оформляется следующим образом:
первая строчка (либо количество строк по необходимости) – название работы ПРОПИСНЫМИ буквами;
вторая (либо количество строк по необходимости) строчка – Ф.И.О. автора (ов), НЕ БОЛЕЕ 3х авторов;
третья строчка – полное название кафедр (ы);
четвертая строчка – ученая степень, звание, Ф.И.О. заведующих (его) кафедрами (ой);
пятая строчка – ученая степень, звание, Ф.И.О. научного (ых) руководителя (ей); текст тезиса.
5. Стендовый доклад должен содержать в себе иллюстративный материал.
6. Размер шрифта в тексте стендового доклада должен быть не менее 20 пт.

КОНКУРС - ВЫСТАВКА НАГЛЯДНЫХ УЧЕБНЫХ ПОСОБИЙ

СРОК ПОДАЧИ
НАГЛЯДНЫХ
ПОСОБИЙ НА
КОНКУРС - ДО 15
МАРТА 2017 ГОДА

Ко всем экспонатам необходимо представить пояснительные записки, где описано практическое применение пособий в учебном процессе.

- «Лучшее графическое пособие» - представляются стенды, плакаты, учебные таблицы и т.д.; **1**
- «Лучшая объемная модель» - представляются учебные модели процессов, явлений, а также неподвижные макеты объектов; **неогр.**
- «Лучшее электронно-графическое пособие» - предоставляются учебные презентации. **1**



ДЛЯ УЧАСТИЯ В КОНКУРСЕ НЕОБХОДИМО ПОДАТЬ ЗАЯВКУ В ПЕЧАТНОМ ВАРИАНТЕ. ПРИ ПОДАЧЕ ЗАЯВОК ПРИНИМАЮТСЯ ПРЕДЛОЖЕНИЯ ОБ УТВЕРЖДЕНИИ НОВЫХ НОМИНАЦИЙ ИЛИ ИЗМЕНЕНИИ НАСТОЯЩИХ В СООТВЕТСТВИИ С ВАШИМИ РАБОТАМИ.

В заявке должны быть указаны:

1. Название пособия, **а также примерные его размеры!** (Необходимо для организации расстановки на выставке).
2. Ф.И.О. (полностью) всех авторов работы, факультет и курс;
3. Ф.И.О.(полностью) научных руководителей работы, ученая степень и звание;
4. Полное название кафедр(ы);
5. Ф.И.О.(полностью) заведующего кафедрой, ученая степень и звание;
6. Необходимое техническое оснащение (столы, стойки для стендов)
8. Координаты одного из авторов работы: ФИО (полностью), телефон, e-mail.
9. Координаты научных руководителей: телефон, e-mail.