

С.Ж.Асфендияров атындағы Қазақ Ұлттық Медицина Университеті

Кафедра: Микробиология, иммунология және вирусология

Тақырып: ***Протей экологиясы,
лабораторлы диагностикасы,
профилактикасы мен емі.***



Орындаған: Алпысбай А

Тобы: ЖМ 15-020-2

Қабылдаған: Шакиев С.



Жоспары:

- Протей туралы түсінік
- Түрлері
- Морфологиясы
- Дақылды өсіру
- Ферменттік белсенділігі
- Антигендік құрылымы
- Экологиясы
- Патогенезі
- Имунитеті
- Диагностикасы
- Емдеуі

Протей(Proteus туыстастығы)

- Протейлар-шартты-патогенді микроорганизмдерге жатады.Зәр бөлінетін жолдардың қабынуы мен іріңді жарақатты қабыну тудырады,соның ішінде сепсисті. Аурулар эндоинфекция түрінде өтуі мүмкін.

Сепсисті тудырады



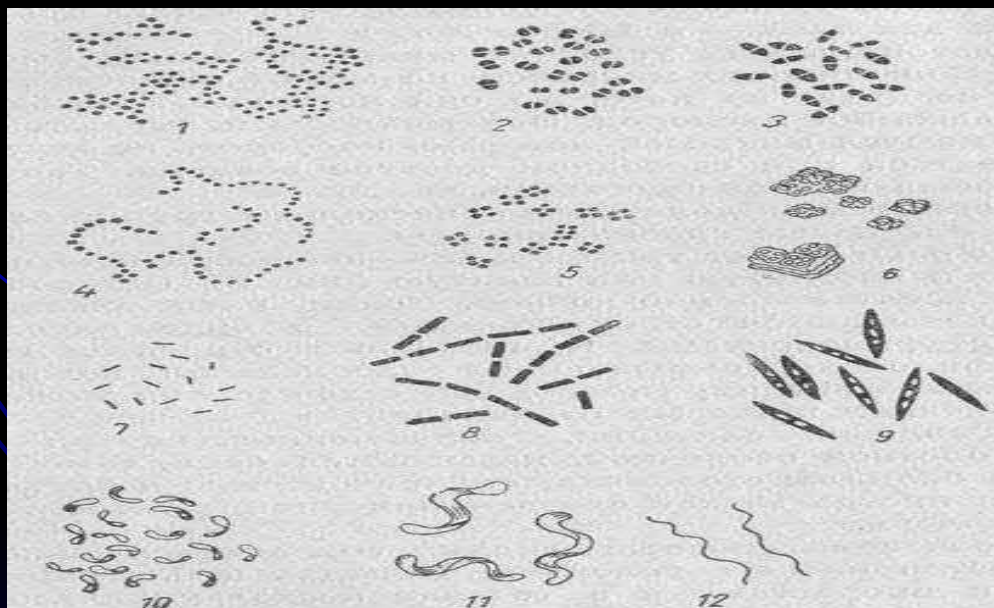
Түрлері

- Proteus туыстастығы 4 түрден тұрады. Адам патологиясында ең маңыздылары *Proteus mirabilis* және *Proteus vulgaris*. оларды алғашқы рет 1885 жылы Г.Хаузер бөліп алған.



Морфологиясы

- Диаметрі 0,4-0,6x1,0-3,0 мкм. Жұптасып немесе тізбек тәрізді орналасатын таяқшалар. Спора, капсула түзбейді. Қозғалады. Перитрих.



Дақылды өсіру

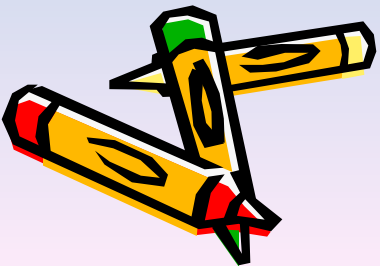
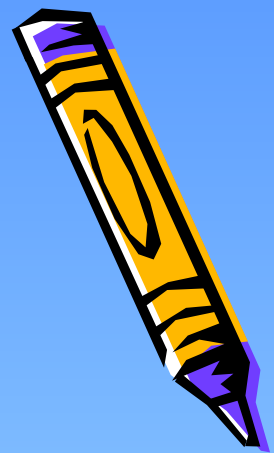
- Қарапайым қоректік орталарда жақсы өседі. Тығыз қоректік орталарда екі түрлі колониялар түзеді. Н-пішінді колониялары өршіп, тармақталып өседі, бұл өсудің қалыпты пішіні. Қолайсыз жағдайларда О-пішінді колониялар түзеді, ірі, шеті тегіс емес.

Ферменттік белсенділігі

- Айқын белгіленеді. Биохимиялық белгілерінің айырмашылықтары бойынша ажыратады:
 - фенилаланиндезаминаза, уреаза, күкірт сутегін түзуі
 - лактозаны ыдыратпауы
 - желатинді сұйылтуы.

Антигендік құрылымы

- Протей 49 O-
антиген және
19 H- антигендерден
тұрады.



Резистенттілігі

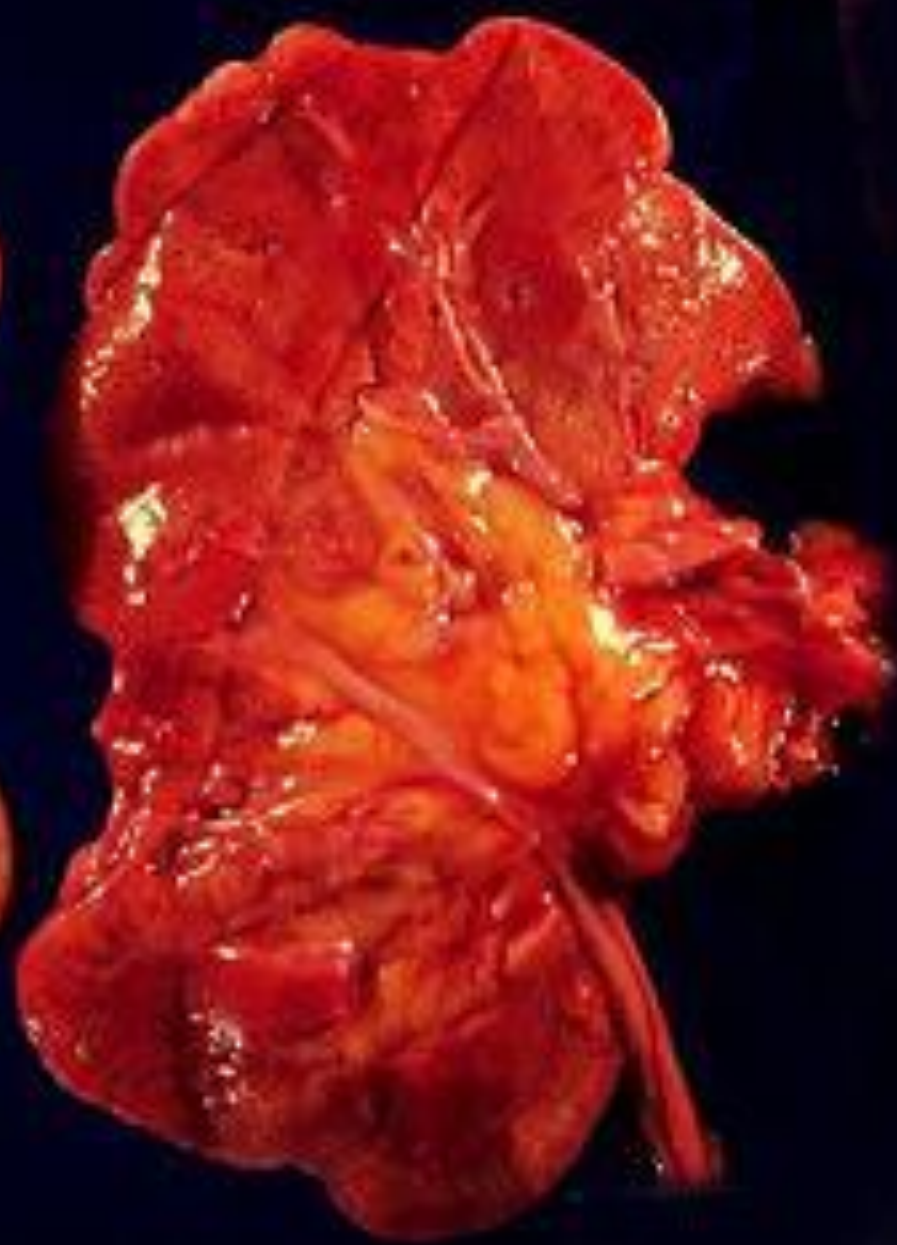
- Қоршаған ортаның әр түрлі фактрларына тұрақты.
Дезинфекиялық ерітінділерде өмір сүру қабілеті бар.

Экологиясы

- Протейлер тоқ ішек және әйелдер қынабының қалыпты микрофлорасына кіреді. Олар іркіңді қалдық суда да кездеседі.

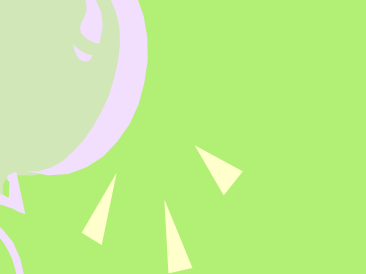
Патогенезі

- Зәр бөліп шығару жолдарында инфекция дамуы протейдің уреаз бөлуімен байланысты. Ол мочевины ыдыратып, аммиак бөледі, рН көрсеткіші жоғарылауына әкеледі. Бұндай жағдай құрамында кальций және магний бар тұздардың бүйректе жинақталуына әкеледі.





Нәресте ауруының патогенезі



Нәресте кіндігіне
бактерия
түскенде, ауыр
асқыну-
бактеремияға әкеледі



Иммунитеті

- Протективті немесе қорғайтын иммунитет қалыптаспайды.

Микробиологиялық диагностикасы


- Диагноз қою үшін бактерологиялық әдіс қолданылады. Зерттейтін материалды құрамында лактозасы бар дифференциалды-диагностикалық қоректік орталарға және Шукевич бойынша түтікшеге жаңа құйылған ет - пептонды қиғаш агардың төменгі жағындағы тамшы суына себеді. Бөлінген дақылды биохимиялық қасиеттері бойынша идентификациялайды.

Алдын алуы және емдеуі

- Арнайы сақтандырылуы жасалмаған. Емдеу үшін коли-протейлік бактериофаг және антибиотиктерге сезімталдығы анықталғаннан кейін антибиотиктер тағайындалады. Ампициллин, цефалоспорин, налидиксил қышқылы.



Пайдаланылған әдебиеттер

- Жеке микробиология. Алматы 2008ж
 - www.medical.kz
 - Медицинская микробиология, вирусология, иммунология. Л.Б. Борисов 1994г
 - Медицинская микробиология. Л.В. Дикий, Н.И. Коротяев
- 



Назарларыңызға
рахмет!