

# Загадка «Джоконды» Леонардо да Винчи



- Презентацию подготовила
- Арина Жихарева, 8 класс
- Руководитель
- Степаненко Раиса Николаевна

# Немного о картине

- «Мона Лиза» («Джоконда»; ) полное название — Портрет госпожи Лизы Джокондо, — картина Леонардо да Винчи «Мона Лиза» («Джоконда»; ) полное название — Портрет госпожи Лизы Джокондо, — картина Леонардо да Винчи, находящаяся в Лувре «Мона Лиза» («Джоконда»; ) полное название — Портрет госпожи Лизы Джокондо, — картина Леонардо да Винчи, находящаяся в Лувре (Париж, Франция), одно из самых известных произведений живописи в мире, которое, как считается, является портретом Лизы Герардини, супруги герцога миланского из Флоренции

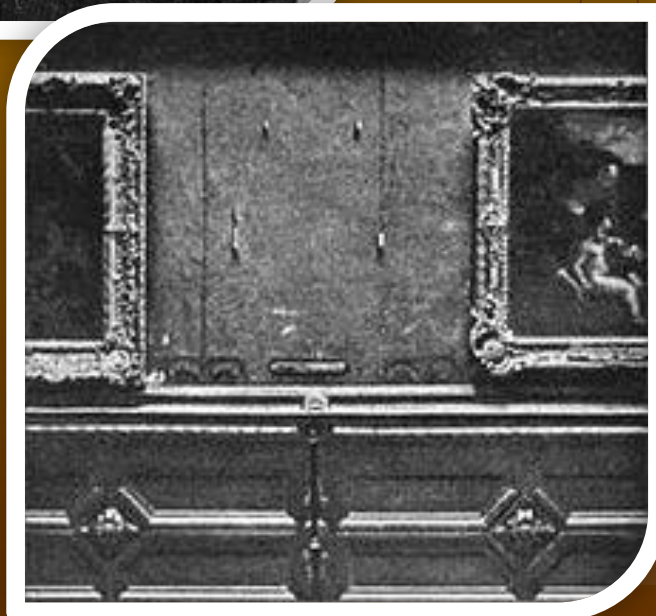
# Ещё немного о картине

- Ещё первые итальянские биографы Леонардо да Винчи писали о месте, которое занимала эта картина в творчестве художника. От работы над «Моной Лизой» Леонардо не уклонялся — как это было с многими другими заказами, а, наоборот, отдавался ей с какой-то страстью. Он потратил на него значительное время и, покидая Италию в зрелом возрасте, увёз с собой во Францию в числе некоторых других избранных картин. Да Винчи испытывал особенную привязанность к этому портрету, а также много размышлял во время процесса его создания.

# "Мона Лиза": история украденного шедевра



- Трудно представить, что в "жизни", пожалуй, самой известной в мире картины "Мона Лиза" был период, когда о ней знала только богатая верхушка Старого Света. И именно кража шедевра, которую предпринял в 1911 году художник Винченцо Перуджиа, отчаявшиеся полицейские Парижа, напечатавшие 6,5 тысяч фотографий с ликом "Джоконды", и газеты по всему свету, поместившие его на свои передовицы, за одни сутки превратили одну из картин Лувра в первую картину мира.



# Описание картины

- Копия «Моны Лизы» из коллекции Уоллас (Балтимор) была сделана до того, как края оригинала были обрезаны, и позволяет разглядеть утраченные колонны
- На картине прямоугольного формата изображена женщина в тёмной одежде, обернувшаяся вполоборота. Она сидит в кресле, сложив руки вместе, оперев одну руку на его подлокотник, а другую положив сверху, повернувшись в кресле почти лицом к зрителю. Разделённые пробором, гладко и плоско лежащие волосы, видные сквозь накиннутую на них прозрачную вуаль (по некоторым предположениям — атрибут вдовства), падают на плечи двумя негустыми, слегка волнистыми прядями. Зелёное платье в тонких сборках, с жёлтыми рукавами в складках, вырезано на белой невысокой груди. Голова слегка повернута.
- Искусствовед Борис Виппер Искусствовед Борис Виппер, описывая картину, указывает, что в лице Моны Лизы заметны следы моды кватроченто Искусствовед Борис Виппер, описывая картину, указывает, что в лице Моны Лизы заметны следы моды кватроченто: у неё выбриты брови и волосы на верхушке лба.
-

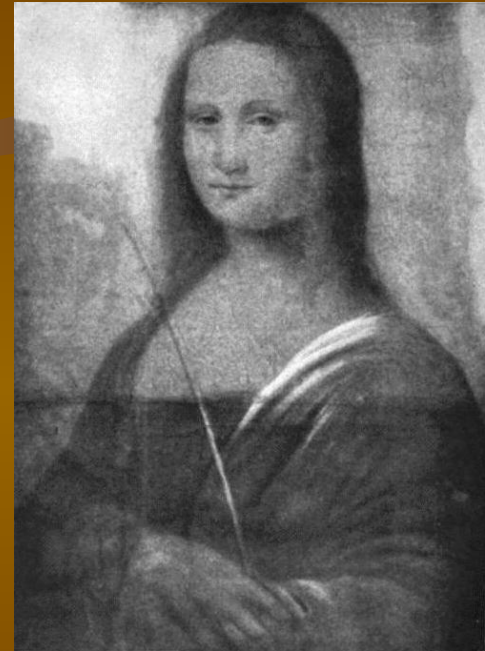
# Описание картины

- Фрагмент «Моны Лизы» с остатками базы колонны
- Нижний край картины обрезает вторую половину её тела, таким образом, портрет является практически поясным. Кресло, в котором сидит модель, стоит на балконе либо на лоджии, линия парапета которой видна позади её локтей. Как считается, раньше картина могла быть шире и вмещать две боковые колонны лоджии, от которых в данный момент остались две базы колонн, чьи фрагменты видны по краям парапета.
- Лоджия выходит на пустынную дикую местность с извилистыми потоками и озером, окружённым снежными горами, которая простирается к высоко поднятой линии горизонта позади фигуры. «Мона Лиза представлена сидящей в кресле на фоне пейзажа, и уже само сопоставление её сильно приближенной к зрителю фигуры с видимым издалека, как бы огромной горы, ландшафтом сообщает образу необыкновенное величие. Этому же впечатлению содействует контраст повышенной пластической осязательности фигуры и её плавного, обобщённого силуэта с уходящим в туманную даль, похожим на видение пейзажем с причудливыми скалами и вьющимися среди них водными протоками

# Копия с утраченными колоннами



# Эскизы к картине



- К картине Леонардо да Винчи «Джоконда» было написано два эскиза



# Интересные факты о картине «Мона Лиза»



- Без сомнений, картина «Мона Лиза» самая известная во всем мире, хотя по популярности с ней может поспорить «Черный квадрат» Малевича, но многие люди последнюю картину воспринимают с ухмылкой. Сегодня речь пойдет о интересных фактах про «Мону Лизу»
- 1. Портрет госпожи Лизы дель Джокондо – так звучит полное название картины. Если углубиться в Итальянский язык то выйдет, что та donna будет в переводе «моя госпожа», но слова используются в сокращенной форме – монна или мона.
- 2. По одной из версий (или легенд) на картине нарисована жена торговца шелковыми тканями из Флоренции Франческа дель Джокондо. Кстати, второе название «Джоконда» берет свои корни отсюда. Есть и другие версии, по которым на полотне До Винчи изобразил самого себя в женском облике или нарисовал свою мать Катерину.

# В Лувре у картины

- 3. В данный момент картина выставлена в Лувре. За охранную систему отдали 7 миллионов долларов. Тут и пуленепробиваемое стекло и современная сложнейшая сигнализация. А специально созданный микроклимат не даст испортиться полотну.
- 4. Через многочисленные, специальные исследование выяснилось: картина переделывалась дважды автором. Наверно, художник пытался улучшить свое творение. Хотя эксперты утверждают, что предыдущие версии были намного сочнее и ярче.

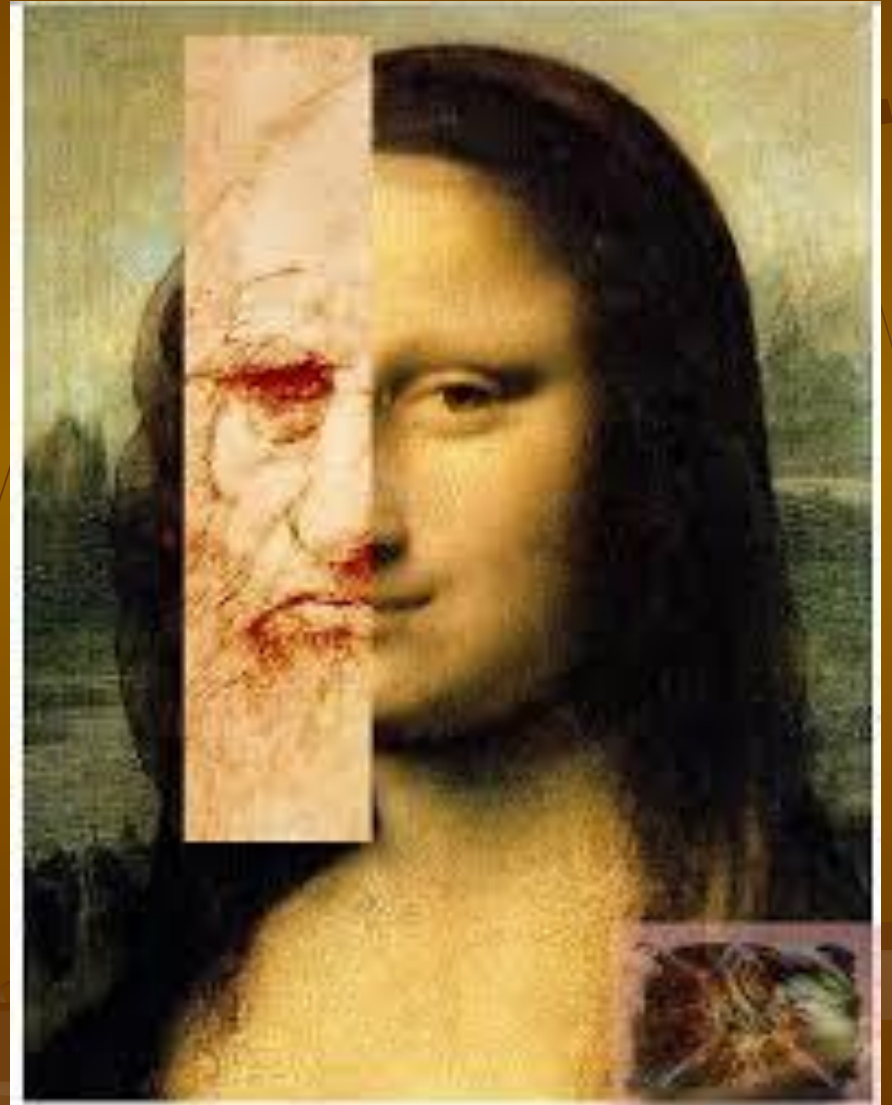


# 3 миллиарда долларов

- 5. Все-таки в 1911 году картину удалось украсть работникам Лувра. Все усилия полиции оказались четными. История закончилась через два года, когда вор увидел объявление директора картинной галереи в газете. Так Мона вернулась на свое место.
- 6. Неоднократные попытки испортить наследие Да Винчи не увенчивались успехом. Хотя незначимые повреждения все-таки были. Кислота и камни, краска и различные предметы, брошенные в картину – что только не видела «Джоконда».
- 7. Стоимость картины оценить очень сложно или даже практически невозможно. Лувр оформляет страховку
- на 3 миллиарда долларов!!!

# Одна из легенд

- Есть версия, что художник на картине изобразил автопортрет



Мона Лизу развлекают шуты и клоуны - в надежде, что она улыбнётся



# Знаменитая улыбка

- Улыбка Джоконды почему-то особенно не дает покоя врачам. Для них портрет Моны Лизы – идеальная возможность потренироваться в постановке диагноза, не опасаясь последствий врачебной ошибки. Известный американский отоларинголог Кристофер Адур из Окленда (США) объявил, что у Джоконды паралич лицевого нерва. В своей практике он даже назвал этот паралич "болезнью Моны Лизы", видимо, добиваясь психотеропевтического эффекта за счет внушения пациентам ощущения причастности к высокому искусству. Один японский врач абсолютно уверен в том, что у Моны Лизы был высокий уровень холестерина. Свидетельство тому – типичной для подобного недуга узелок на коже между левым веком и основанием носа. А это означает: Мона Лиза неправильно питалась.
- Джозеф Борковски, американский стоматолог и эксперт по живописи, считает, что женщина на картине, судя по выражению ее лица, потеряла много зубов. Изучая увеличенные фотографии шедевра, Борковски обнаружил шрамы вокруг рта Моны Лизы. "Выражение ее лица типично для людей, потерявших передние зубы", - утверждает эксперт. Внесли свою лепту в разгадку тайны и нейрофизиологи. По их мнению, дело не в модели и не в художнике, а в зрителях. Почему нам кажется, что улыбка Моны Лизы то угасает, то возникает вновь? Нейрофизиолог Гарвардского университета Маргарет Ливингстон полагает, что причина тому – не магия искусства Леонардо да Винчи, а особенности человеческого зрения: появление и исчезновение улыбки зависит от того, на какую часть лица Джоконды направлен взгляд человека. Существует два типа зрения: центральное, ориентирование на детали, и периферическое, менее отчетливое. Если вы сосредоточены не глазах "натуры" или пытаетесь охватить взглядом все ее лицо – Джоконда вам улыбается. Однако стоит сфокусировать взгляд на губах, как улыбка тотчас исчезает. Более того, улыбку Моны Лизы вполне можно воспроизвести, считает Маргарет Ливингстон. Для чего в процессе работы над копией нужно постараться "нарисовать рот, не глядя на него". Но как это сделать, знал, похоже, только великий Леонардо.
- Некоторые практикующие психологи говорят, что Секрет Моны Лизы прост: это улыбка самой себе. Собственно, следуют советы современным женщинам: подумай, какая ты замечательная, милая, добрая, неповторимая – ты стоишь того, чтобы радоваться и улыбаться себе. Неси свою улыбку естественно пусть она будет честной и открытой, идущей из глубины души. Улыбка смягчит твое лицо, сотрет с него следы усталости, неприступности, жесткости, которые так отпугивают мужчин. Она придаст твоему лицу таинственное выражение. И тогда у тебя будет столько же поклонников, сколько у Моны Лизы.



# Современное состояние картины





# Руки на картине



# Ученые определили географическое положение пейзажа за спиной Моны Лизы

- За спиной Моны Лизы на легендарном полотне Леонардо да Винчи изображен не абстрактный, а вполне конкретный пейзаж - окрестности северо-итальянского городка Боббио (Bobbio), утверждает исследовательница Карла Глори (Carla Glori)



# Техника живописи

- **Техника Леонардо да Винчи раскрыта. Мона Лиза слой за слоем**

- техника сфумато – изобретенная Леонардо да Винчи техника живописи. Заключается в том, что предметы на картинах должны не иметь четких границ. Все должно быть как в жизни: размыто, проникать одно в другое, дышать. Да Винчи практиковался в этой технике, разглядывая возникающие от сырости пятна на стенах, пепел, облака или грязь. Он специально окуривал дымом помещение, где работал, чтобы в клубах выискивать образы. По словам Жана Франка, основная сложность этой техники заключается в мельчайших мазках (около четверти миллиметров), не доступных для распознавания ни под микроскопом, ни с помощью рентгена. Таким образом, для написания картины да Винчи потребовалось несколько сотен сеансов. Изображение Джоконды состоит приблизительно из 30 слоев жидкой, почти прозрачной масляной краски. Для такой ювелирной работы да Винчи, по-видимому, приходилось одновременно с кистью пользоваться и лупой.

REGNUM По признанию исследователя, ему удалось достичь лишь уровня ранних работ мастера. Однако уже сейчас его исследования удостоились чести находиться рядом с полотнами великого Леонардо да Винчи. Музей Uffizi во Флоренции разместил рядом с шедеврами мастера 6 таблиц Франка, на которых поэтапно описано, как да Винчи писал глаз Моны Лизы, и две воссозданные им картины Леонардо.

- Известно, что композиция «Моны Лизы» построена на «золотых треугольниках». Эти треугольники в свою очередь являются кусками правильного звездчатого пятиугольника. Но исследователи не видят в этом никаких тайных смыслов, они скорее склонны объяснять выразительность Джоконды техникой пространственной перспективы. Этой техникой да Винчи воспользовался одним из первых, он сделал фон картины неясным, слегка затуманенным, тем самым увеличив акцент на очертаниях переднего плана. **Разгадки Джоконды** Уникальные приемы позволили да Винчи создать настолько живой портрет женщины, что люди, глядя на него, по-разному воспринимают ее чувства. Грустит она или улыбается? Компьютерная программа Urbana-Champaign, созданная учеными из Нидерландов и США, позволила просчитать, что улыбка Моны Лизы на 83% счастливая, на 9% - испытывающая чувство отвращения, на 6% - полная страха и на 2% - злая. Программа проанализировала основные черты лица, изгиб губ и морщинки вокруг глаз, а затем оценила лицо по шести главным группам эмоций. Если верить, неудивительно, что у Моны Лизы преобладают положительные эмоции: «Так как Мона Лиза была очень красива, то во время писания портрета он держал людей, которые играли на лире или пели, и тут постоянно были шуты, поддерживавшие в ней веселость и удалявшие меланхолию, которую обычно сообщает живопись выполняемым портретам. У Леонардо же в этом произведении улыбка дана столь приятной, что кажется, будто бы созерцаешь скорее божественное, нежели человеческое существо; самый же портрет почитается произведением необычайным, ибо и сама жизнь не могла бы быть иной». Менее романтичные специалисты в области живописи утверждают, что объяснение загадочной улыбки банально - у женщины просто сбиты брови. Если брови подрисовать, то пропадет и весь ее неповторимый образ. Профессор Маргарет Ливингстон из Гарвардского университета утверждает, что Есть два вида зрения: прямое и периферическое. Прямое хорошо воспринимает детали, хуже - тени. Так вот, по мнению ученого, улыбка Моны Лизы видна лишь, если смотреть не на губы, а на другие детали ее лица: "Ускользящий характер улыбки Моны Лизы можно объяснить тем, что она почти вся расположена в низкочастотном диапазоне света и хорошо воспринимается только периферическим зрением".

# Вторая Мона Лиза

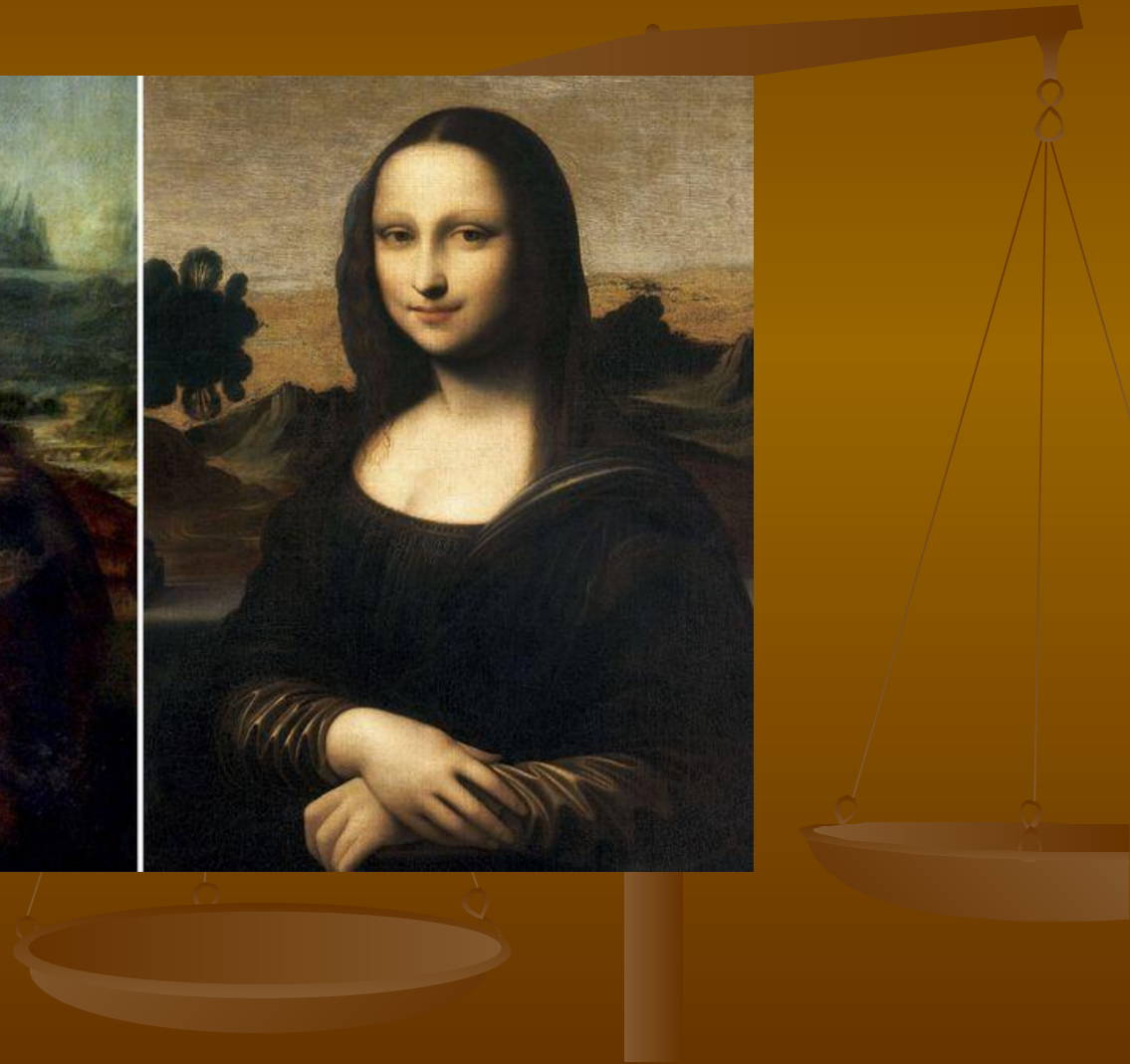
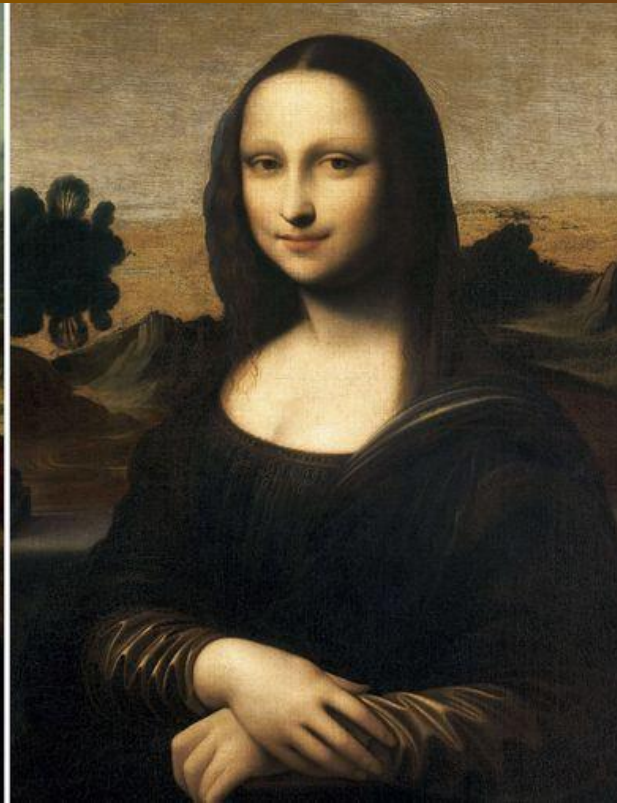
- Ученые из Швейцарии подтвердили, что второе полотно с Моной Лизой также является подлинным, и было написано самим Леонардо да Винчи. Такие выводы были сделаны после исследования аутентичности картины, которое показало, что вторая «Улыбка Джоконды» не уступает по ценности первой. Кроме того, стало известно, что данная картина была написана на несколько лет раньше, чем ее знаменитая на весь мир «сестра».

«Мона Лиза», которая хранится в течение уже трех столетий в Лувре, рассматривалась как единственный экземпляр, написанный итальянским мастером. Однако в прошлом году была обнаружена вторая копия картины, которая пролежала более четырехсот лет в банковском сейфе. Последние исследования экспертов Art Foundation свидетельствуют, что этот портрет, почти наверняка, также работа да Винчи, а не его учеников или имитаторов.

Специалисты указывают, что пропорции «второй Моны Лизы» полностью соответствуют тем, которые да Винчи использовал при изображении человеческих форм. Также совпадает время написания картины – между 1410 и 1455 годами, пишет [«Вести»](#).

«Когда мы добавим эти новые данные к обширным научным и физическим исследованиям, которые у нас уже есть, я полагаю, все сомнения относительно авторства Леонардо рассеются», - рассказал вице-президент Art Foundation Давид Фельдман.

# Как две сестры



Благодарим за внимание!

