

программа  
«Я рисую»  
2 год обучения



Перспектива.  
«Улицы родного города»



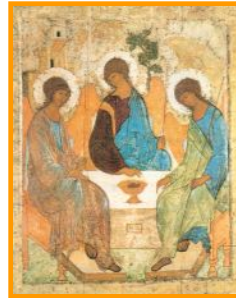
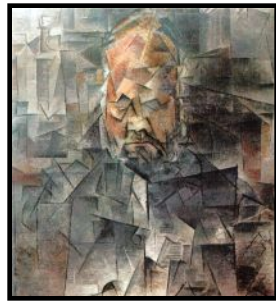
Выполнила : педагог дополнительного  
образования  
Козлова Е.Н

## Здравствуйте ребята , сегодня на занятие вы узнаете -

- **Что такое линейная перспектива и каковы правила построения фронтальной и угловой перспективы.**
- **Что такое воздушная перспектива и как изменяется цвет под влиянием воздушной перспективы.**

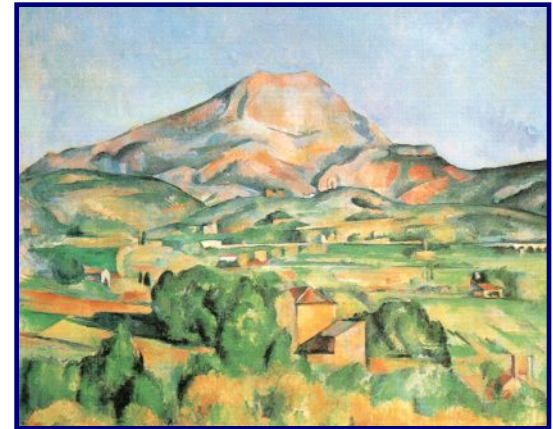
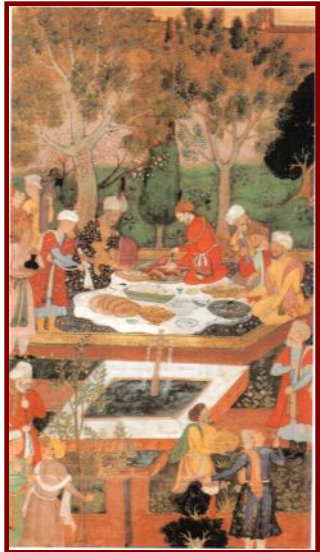


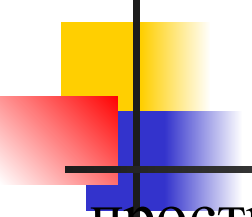
# Но сначала давайте вспомним:



Что такое ПЕРСПЕКТИВА?

Какие виды перспективы существуют?





*Перспектива* – это учение о способах передачи пространства на плоскости изображения.

Реальный мир трехмерен, в то время как рисунок может отображать только два измерения – высоту и ширину. А значит, показать глубину картинки напрямую он не может.

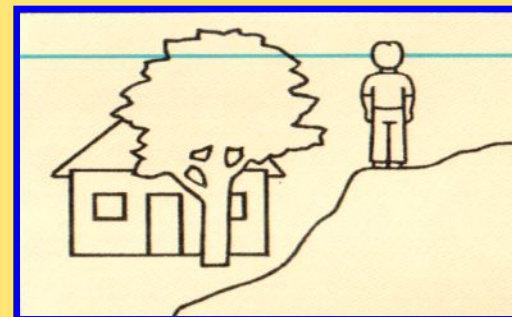
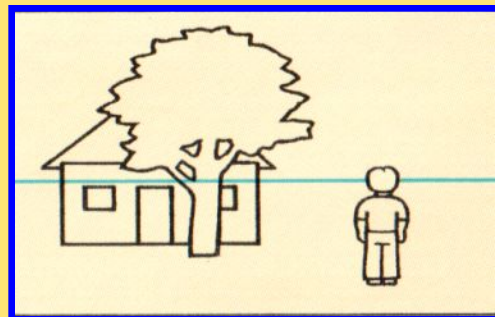
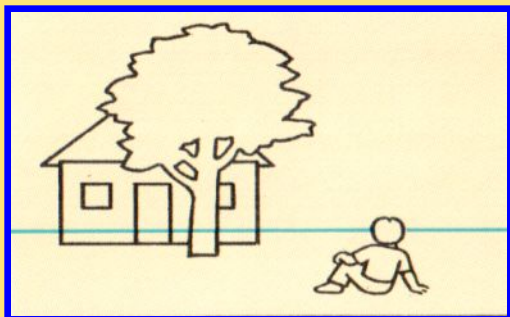
Но еще художники эпохи Возрождения заметили, что существует ряд приемов, которые в силу особенностей человеческого восприятия создают у зрителей *иллюзию объемного изображения*.

# Линейная перспектива –

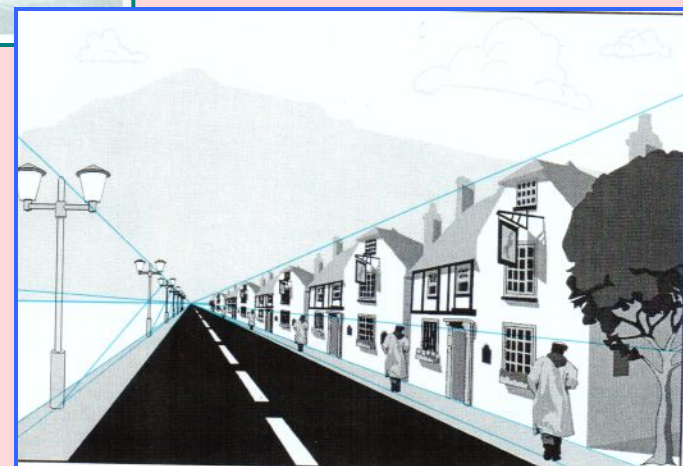
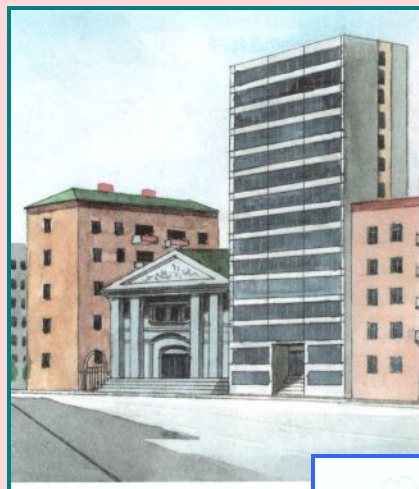
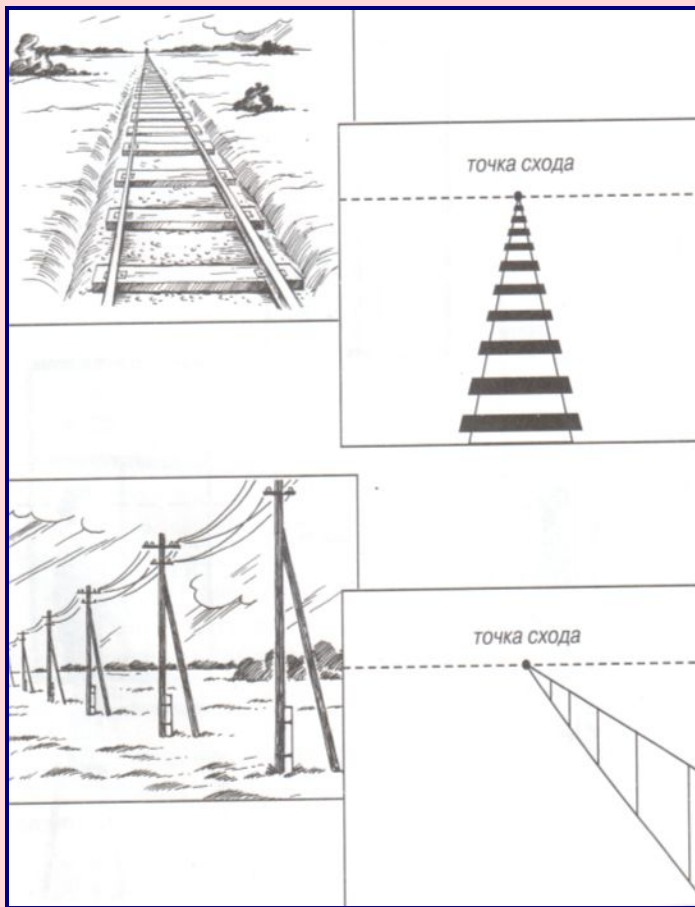
точная наука, которая учит изображать на плоскости предметы окружающей действительности так, чтобы создавалось впечатление такое, как в натуре.



- Всякий рисунок имеет уровень, с которого нарисован предмет. Уровнем для рисующего будет линия его глаз, так называемый горизонт. Чем выше линия горизонта, тем больше простора открывается нашему взгляду.



Все параллельные между собой линии,  
уходящие в глубь пространства, воспринимаются глазами как  
сходящиеся в точке, которая называется  
точкой схода.

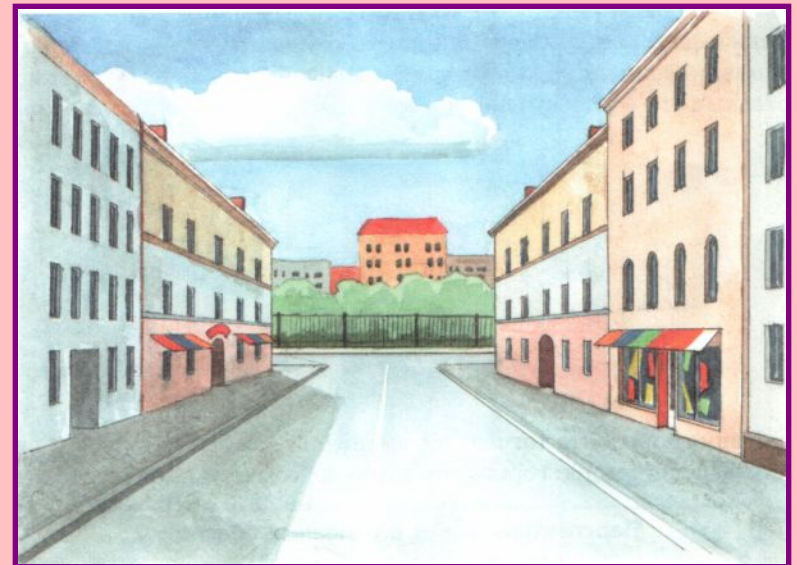
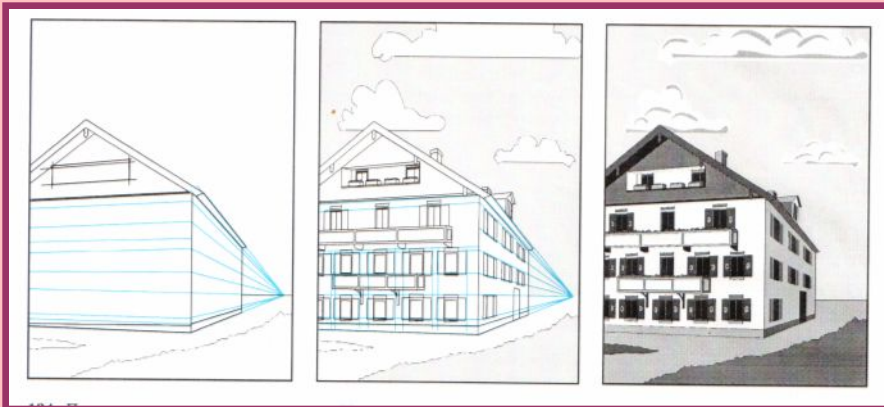
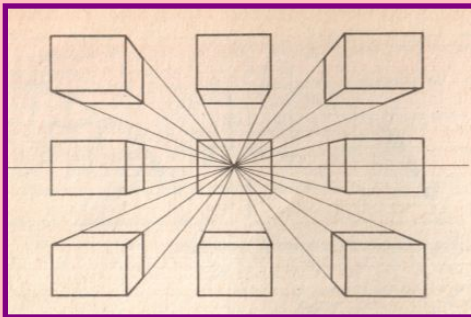


# ВИДЫ ЛИНЕЙНОЙ ПЕРСПЕКТИВЫ

- Фронтальная перспектива

Объекты расположены параллельно плоскости – фронтальное положение

Все параллельные линии будут сходиться в одну точку схода, расположенную на линии горизонта.

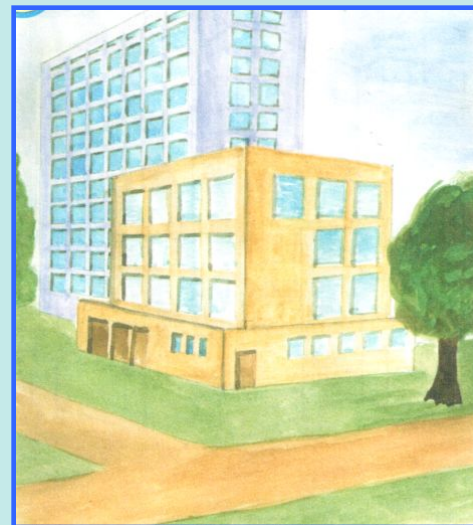
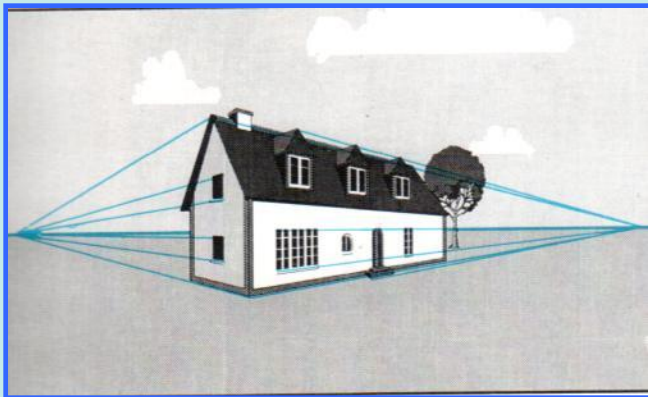
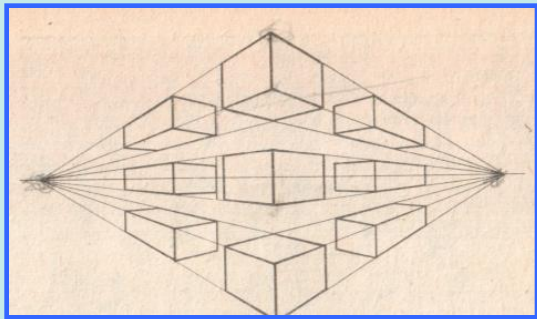


# ВИДЫ ЛИНЕЙНОЙ ПЕРСПЕКТИВЫ

## ■ Угловая перспектива

Объекты расположены под углом к плоскости —  
угловое положение

Все параллельные линии будут сходитьсь в  
две точки схода, расположенные на  
линии горизонта  
справа и слева.



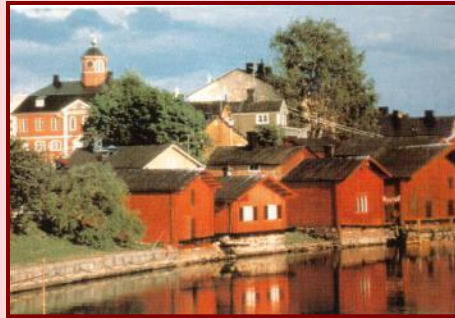
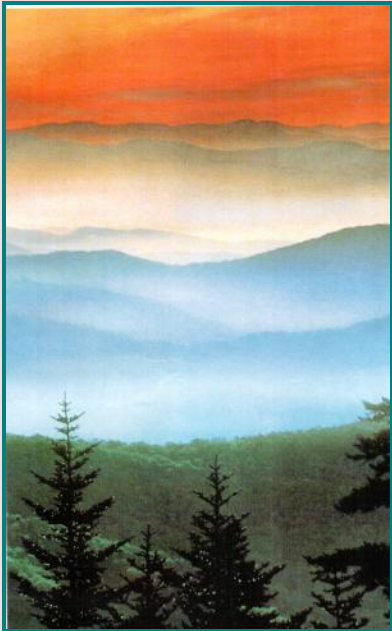


# Воздушная перспектива

передаёт перспективные изменения некоторых признаков предметов под воздействием воздушной среды и пространства, изменение цвета, очертаний и степени освещённости предметов, возникающих по мере удаления натуры от глаз наблюдателя.



- В изображении удаление предметов передаётся путём смягчения очертаний, потери четкости, ослабления детальности изображений, уменьшения яркости цвета.
- При изображении предметов, отражающихся в воде, длина их, как правило, равна отражению и форма сохраняется. Но изображение в перевернутом виде.



# Работы известных художников города Кургана в жанре городской, сельский пейзаж.

## Творчество Германа Алексеевича Травникова



Курган. Этюд.  
1970. Акварель



Зимой в Лесниках.  
1973. Масло



Апрель на улице. 1996.  
Масло

# Творчество Николая Александровича Година



"Теплый дождичек". 1998 г.



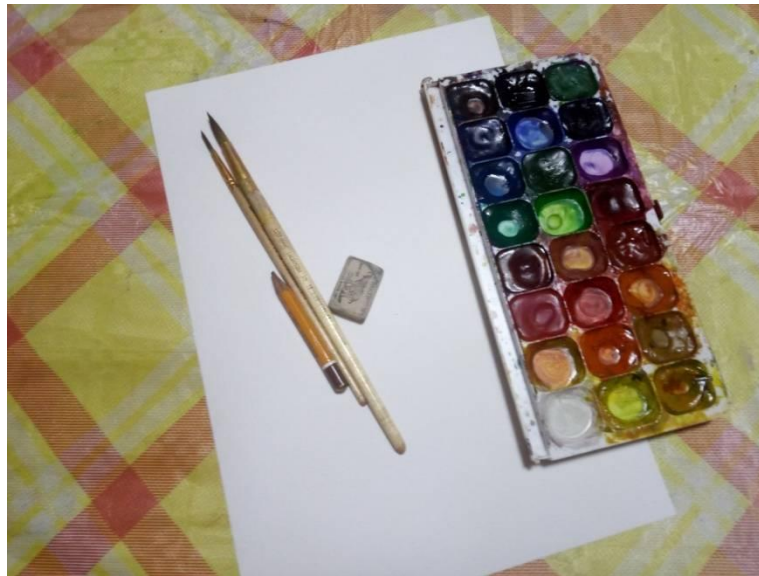
«Отражение»

## *Практическая работа.*

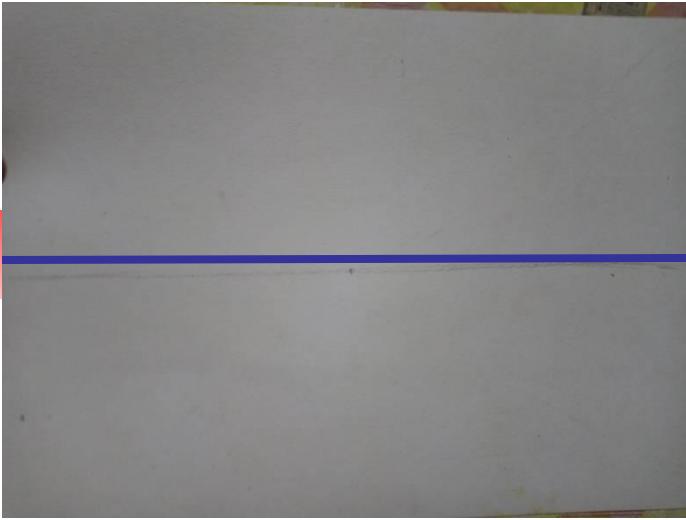
Создание рисунка городского пейзажа. Изображение улиц с учетом линейной и воздушной перспективы.

---

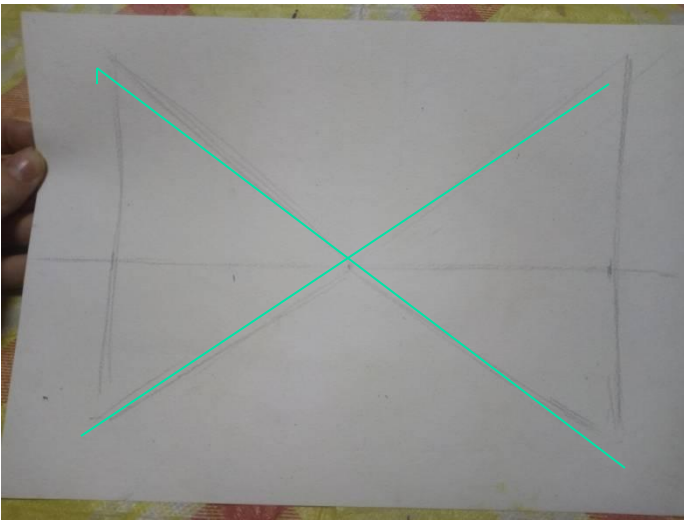
**Материалы:** акварель, бумага, кисти, простой карандаш, линер или черная гелиевая ручка

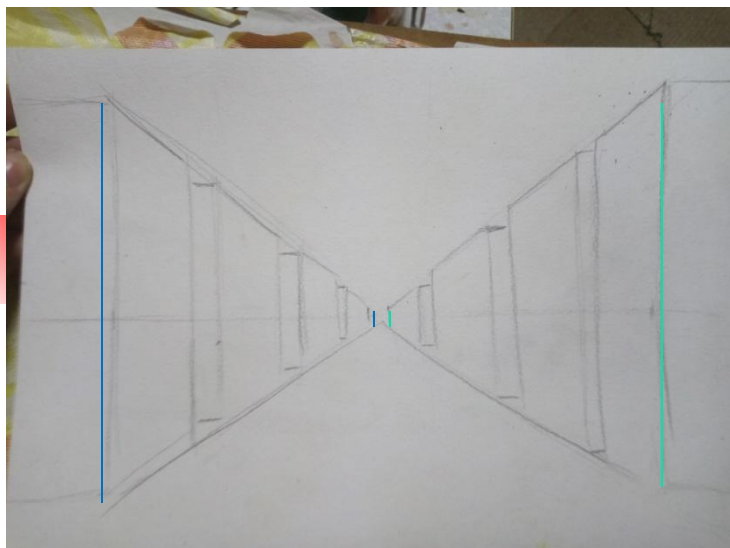


1. Нарисуйте горизонтальную линию с опорной точкой в центре.

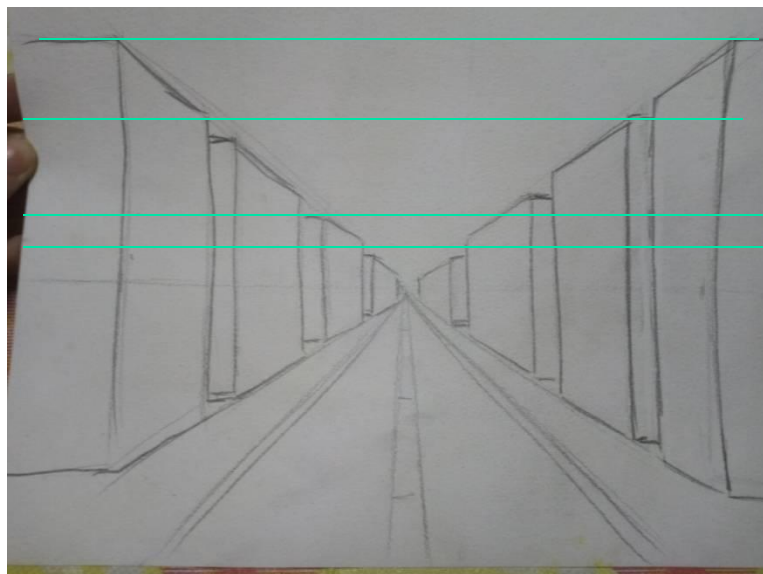


2. Далее рисуем направляющие линии для определения расположения зданий и дороги.

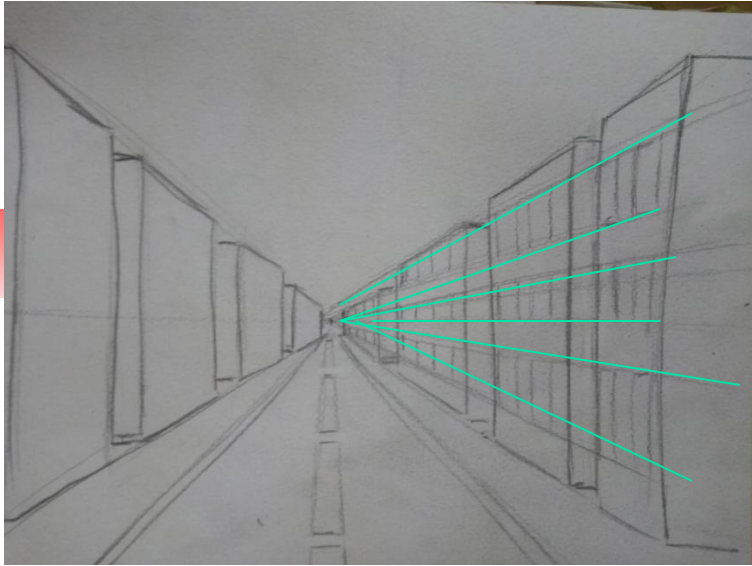




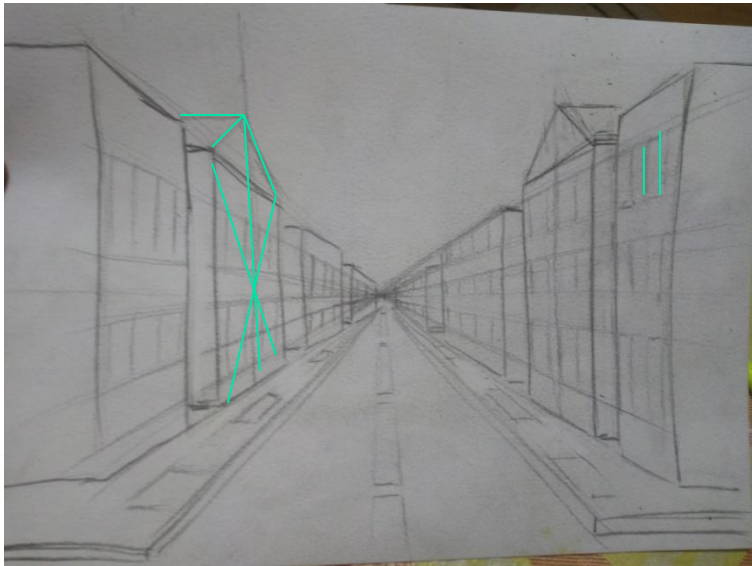
3. Проведите вертикальную линию там, где начнутся здания. Начните с левой стороны. Затем проведите вертикальную линию там, где здания закончатся, также на левой стороне. Убедитесь, что линии строго вертикальны и параллельны краям вашего листа. Можете воспользоваться линейкой, если хотите.



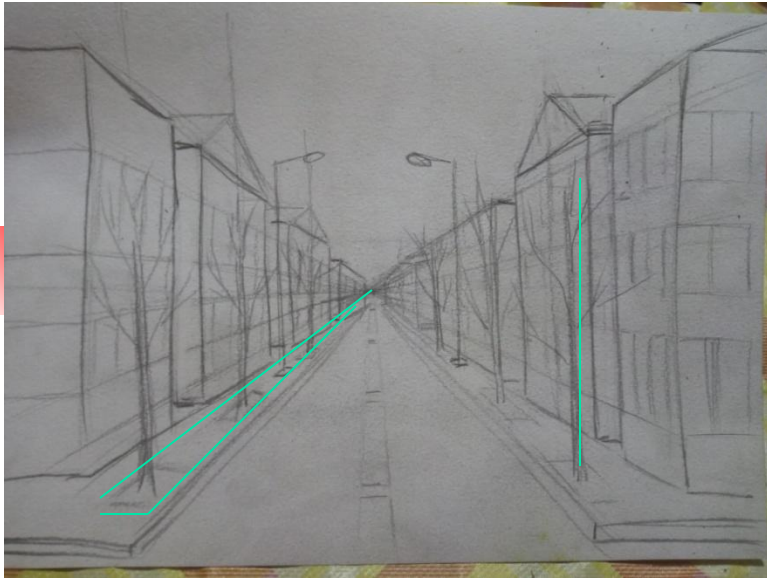
4. Убедитесь в том, что верхние и нижние края зданий совпадают в точке схода в центре. Нарисуйте горизонтальные линии, соответствующие линии горизонта из верхнего и нижнего углов каждого здания на левой стороне рисунка. Это момент, когда ваш рисунок становится объемным!



5. Нарисуйте дорогу и разделительную полосу. На вертикальной линии делаем разметку, сколько будет этажей в доме. Стараясь соблюдать расстояние между этажами. Рисуем линии схода – это окна в доме.



6. С помощью вертикальных линий – рисуем оконные прорезы. Дальше рисуем фасады на здании – проводим диагональные линии, находим точку пересечения и проводим через нее вертикальную линию. Соединяем вершину с углами дома. Соединяем прямой линией – и получаем треугольный фасад.



7. На тротуаре рисуем место где будут расти деревья , для это снова используем линии схода.

Горизонтальной линией отмечаем длину. Далее рисуем вертикальную линию – это будущее дерево.

Добавляем объем, прорисовываем ветки.



8. По такому же принципу рисуем остальные деревья.

Добавляем фонари.

При помощи линера или ручки гелиевой обводим наш рисунок.



10. Переходим к цвету. Используя законы воздушной перспективы, ослабляем детальности изображений, уменьшая яркость цвета. (ближе – ярче, дальше – минимум яркости). Закрашиваем фон, дома, добавляем листву на деревьях. При помощи линера добавляем детали (провода, птичек и пр.)



**сфотографируй рисунок  
отправь мне в в вайбер**





Желаю  
творческих успехов!