

# **ЛЕКЦИЯ 5**

## **СЕМЬЯ КАК СОЦИАЛЬНЫЙ ИНСТИТУТ**

### **СЕМЬЯ И ДЕМОГРАФИЯ**

- **Социальные институты** (от лат. institutum – установление, учреждение) – исторически сложившиеся устойчивые основные виды деятельности, выполняемые большинством членов данного общества.

**Институты** включают в себя **нормы** и **ценности**, которым следует большинство, исполняя свои **социальные роли** в соответствии со своим **социальным статусом**; все институализированные способы поведения охраняются и поддерживаются жесткими **санкциями**.

## План лекции:

1. Определение и функции семьи.
2. Гендерные роли. Типология семей и браков.
3. Влияние изменения семьи на демографию.
4. Семья как место борьбы за власть. Феминизм.

**ВОПРОС 1**  
**ОПРЕДЕЛЕНИЕ И**  
**ФУНКЦИИ СЕМЬИ**

- Структурно-функциональный подход  
Анализ семьи с точки зрения ее функций и социальных потребностей

- Семья – важнейший социальный институт, ответственный за воспроизводство человека.
- Воспроизводство человека – биологическое воспроизводство (рождение) и социализация (воспитание)

# Функции семьи

1. Репродуктивная функция – основная функция семьи
2. Воспитательная (социализация)
3. Хозяйственно-бытовая
4. Экономическая
5. Первичный социальный контроль
6. Духовное общение
7. Социально-статусная
8. Досуговая
9. Эмоциональная

- **Семьей** называется основанное на кровном родстве, **браке** или усыновлении объединение людей, связанных общностью быта и взаимной ответственностью за воспитание детей.
- **Брак** – это исторически меняющаяся социальная форма отношений между мужчиной и женщиной, посредством которого общество упорядочивает и санкционирует их половую жизнь и устанавливает их супружеские и родственные права и обязанности.
- ***Тип семьи зависит от типа общества: его экономики, социального устройства, ценностных ориентаций.***



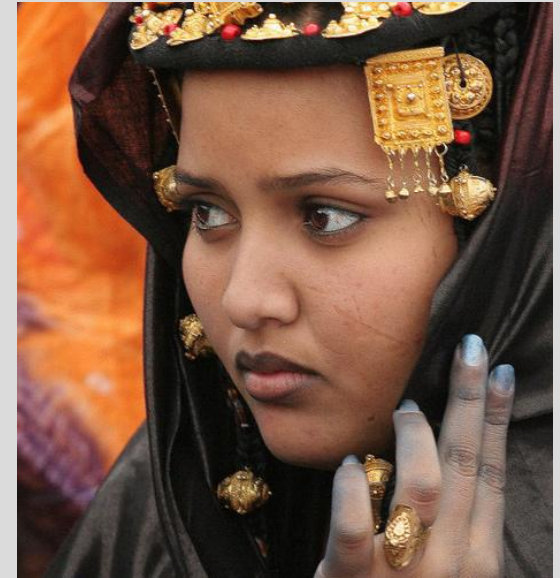
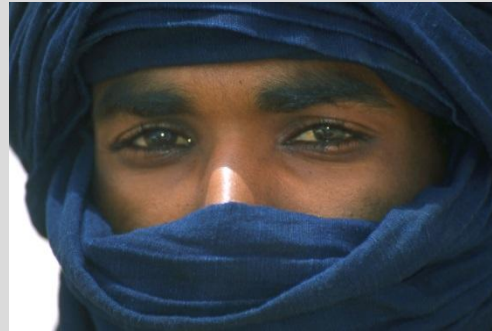
# **ВОПРОС 2**

**Гендерные роли  
Типология семей и  
браков**

# Гендерные роли

- Гендерная роль (от англ. gender род, пол) набор специфически половых образцов поведения, которые ожидаются от мужчины и женщины.

# Туареги - племена Северной Сахары



# Формы семьи и брака в различных обществах (классификация)

*По размеру семьи*

*нуклеарная (47)*



*расширенная (92)*



# Формы семьи и брака в различных обществах (классификация)

*По количеству брачных партнеров*

*моногамия (40)*



*полигамия (149)*



*групповой брак*

**полигамия (149)**

**полигиния (145)**

**полиандрия (4)**



# Полигиния (Саудовская Аравия)



# Полигиния (мормоны в США)





# Полиандрия в Индии

Братья Пандавы и их жена Дроупади - герои индийского эпоса  
Махабхарата



# Полиандрия в Тибете (Непал)



# Формы семьи и брака в различных обществах (классификация)

*По предпочитаемому партнеру*

*эндогамный брак (70)*

*экзогамный брак (33)*

*По распределению власти в семье*

*патриархальная*

*матриархальная*

*эгалитарная*

# Формы семьи и брака в различных обществах (классификация)

## *По родословной и наследованию*

*По материнской линии  
(23)*

*По отцовской линии  
(61)*

*по обеим линиям*

## *По выбору места жительства*

*Матрилокальная (24)*

*Патрилокальная (101)*

*Неолокальная (13)*

# Тенденции изменения семьи во всемирном масштабе

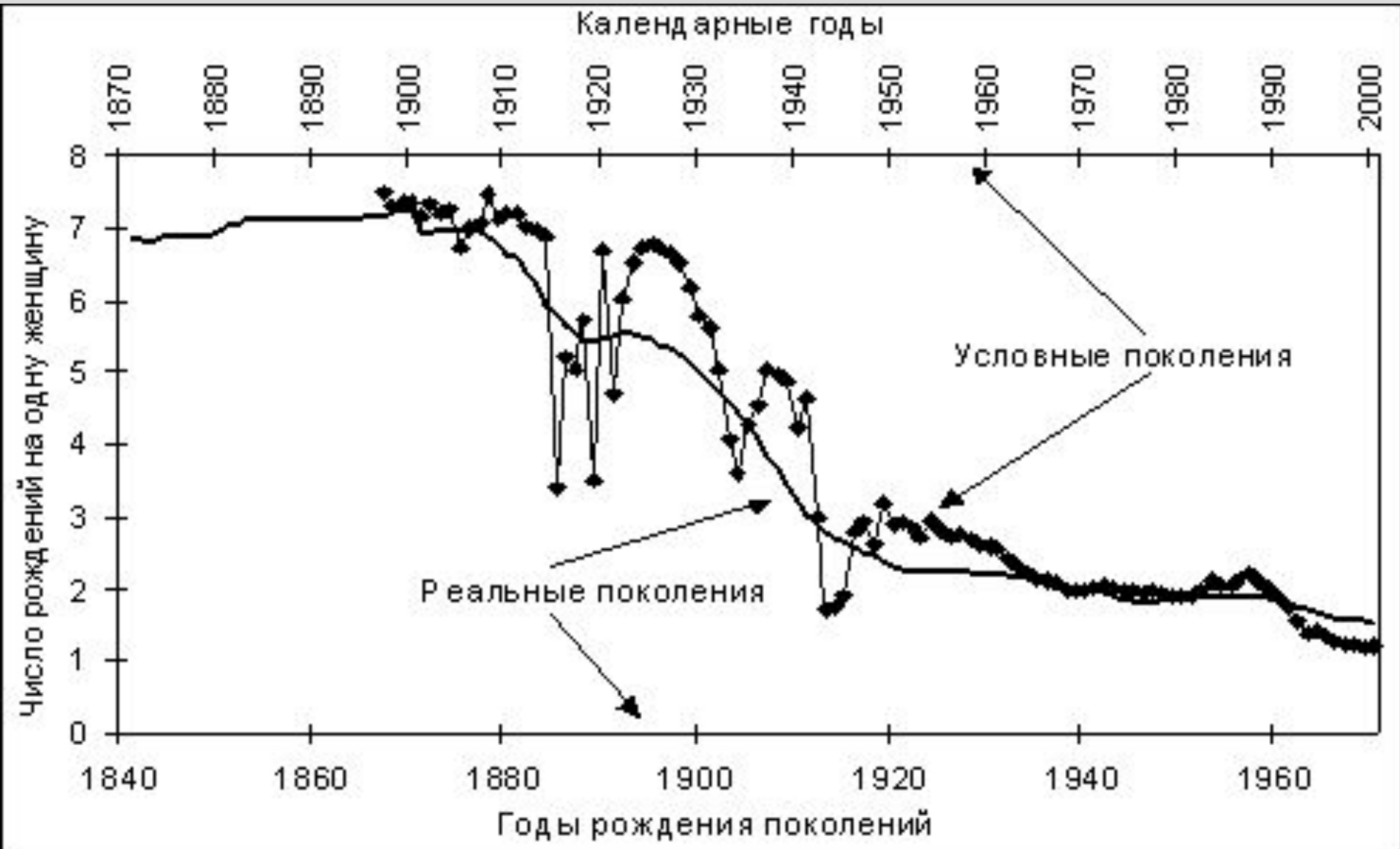
1. Падает влияние кланов и других родственных групп
2. Общая тенденция свободного выбора супругов
3. За женщинами признается право выбора партнера и принятия решений во внутрисемейных делах
4. Принадлежность партнера к тому или иному клану перестала играть важную роль
5. Либерализация сексуальных отношений
6. Расширение прав детей

## **ВОПРОС 3**

# **ВЛИЯНИЕ ИЗМЕНЕНИЯ СЕМЬИ НА ДЕМОГРАФИЮ**

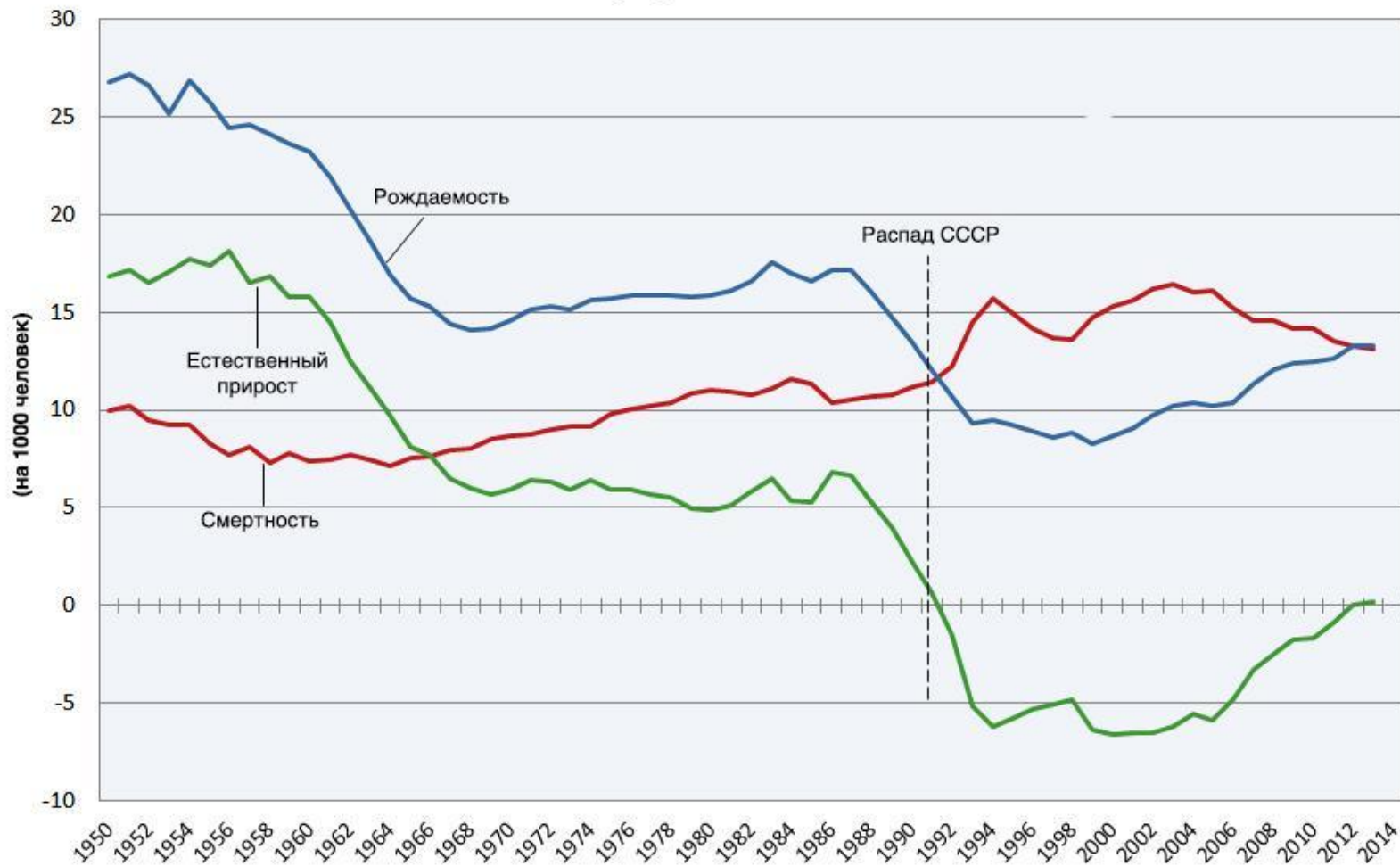
- **Семья всегда изменялась, как и любой социальный институт, только никогда ранее изменения не были столь стремительны и не носили столь угрожающий характер по своим демографическим последствиям.**

# Динамика рождаемости

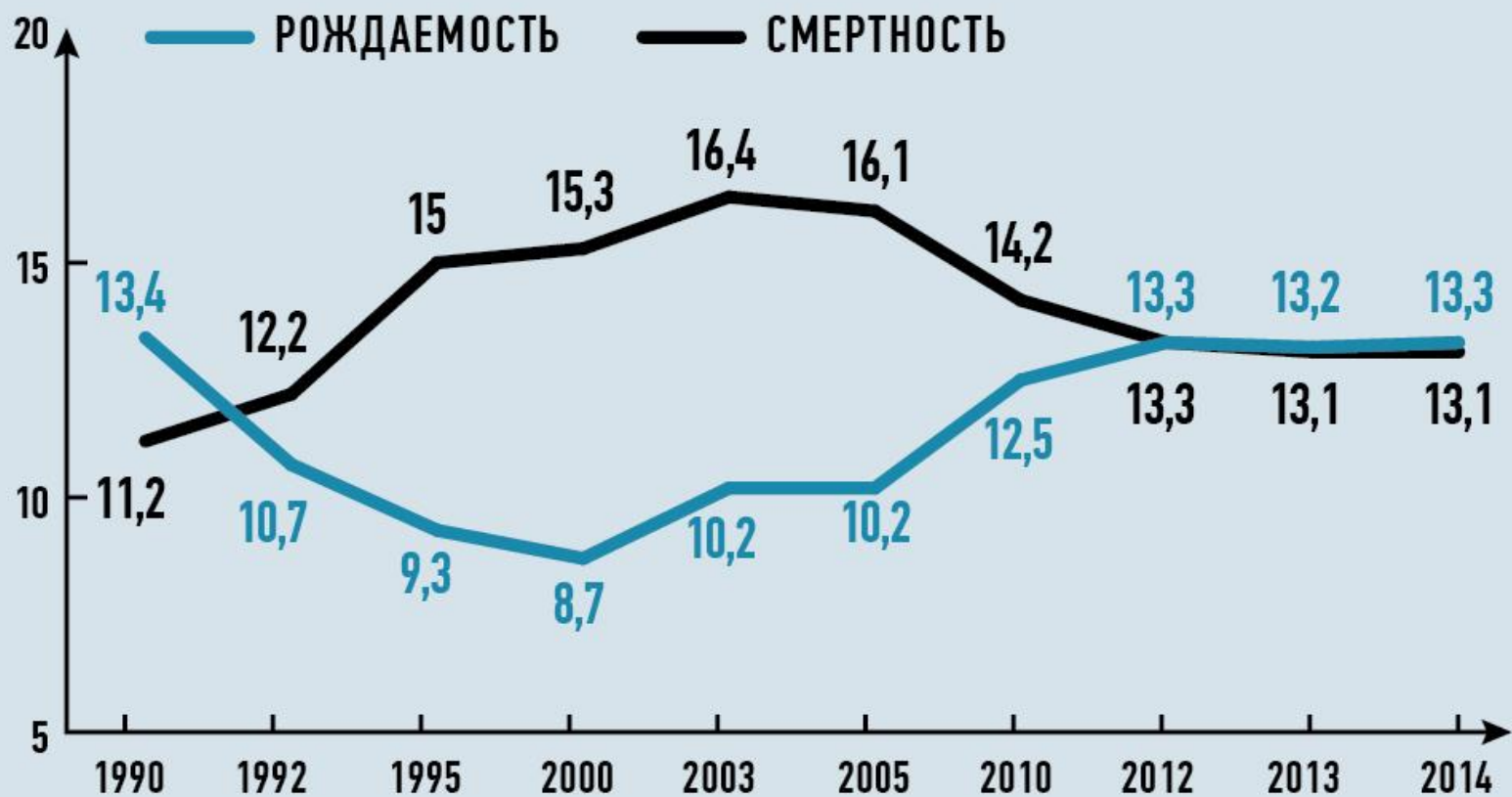




## Естественный прирост населения России



## ДИНАМИКА РОЖДАЕМОСТИ И СМЕРТНОСТИ (на 1000 человек)



ИСТОЧНИК: МИНИСТЕРСТВО ЗДРАВООХРАНЕНИЯ РФ

ИЗВЕСТИЯ

# Численность населения России в 2050 году, млн. человек

	Минимальное значение	Максимальное значение	Среднее значение
<b>РАН</b>	<b>71,4</b>	<b>089,6</b>	<b>080,2</b>
<b>ООН</b>	<b>96,1</b>	<b>113,1</b>	<b>104,3</b>
<b>Госком- стат</b>	<b>79,4</b>	<b>120,6</b>	<b>101,2</b>
	<b>84,6</b>	<b>108,0</b>	<b>094,4</b>
	<b>76,5</b>	<b>103,9</b>	<b>090,6</b>

## Естественное движение населения РФ 2012-2013

В 2013г. в России отмечалось увеличение числа родившихся (в 37 субъектах Российской Федерации) и уменьшение числа умерших (в 64 субъектах).

	2013 (ТЫС.)	2012 (ТЫС.)	ПРИРОСТ (СНИЖЕНИЕ)
РОДИВШИХСЯ	1901,2	1896,3	+4,9
УМЕРШИХ	1878,3	1898,8	-20,5
ПРИРОСТ (УБЫЛЬ)	+22,9	-2,5	

# 2012 год

Коэффициент естественного прироста населения  
по регионам России (на тысячу человек)

Все регионы: 0,0



# Причины уменьшения рождаемости:

- 1) Социально-экономические
- 2) Социально-культурные
- 3) Ухудшение общественного здоровья

# Демографический переход

Первый демографический переход

- Под ***первым демографическим переходом*** понимают переход от традиционного типа воспроизводства населения с **высокой смертностью, высокой рождаемостью и низкой продолжительностью жизни** к современному типу с **низкой смертностью и рождаемостью и высокой продолжительностью жизни.**

# Этапы демографического перехода.

1. Снижение смертности при сохранении высокой рождаемости дает бурный прирост населения.
2. Смертность продолжает снижаться, растет продолжительность жизни, но и рождаемость начинает падает. Рост населения продолжается, но темпы прироста замедляются.
3. Низкая смертность и высокая продолжительность жизни компенсируется низкой рождаемостью. Численность населения стабилизируется.



# Второй и третий демографический переходы

- Под **вторым демографическим переходом** понимают изменения сексуального поведения, организации жизни семьи и ее форм. **В ситуации второго демографического перехода рождаемость падает настолько, что не обеспечивает воспроизводства населения.**
- Концепция **третьего демографического** перехода -изменения в структуре населения по причине миграции. При сохранении тенденций, главным фактором, влияющим на характеристики населения, будет миграция, а не разница в рождаемости коренного населения и мигрантов.

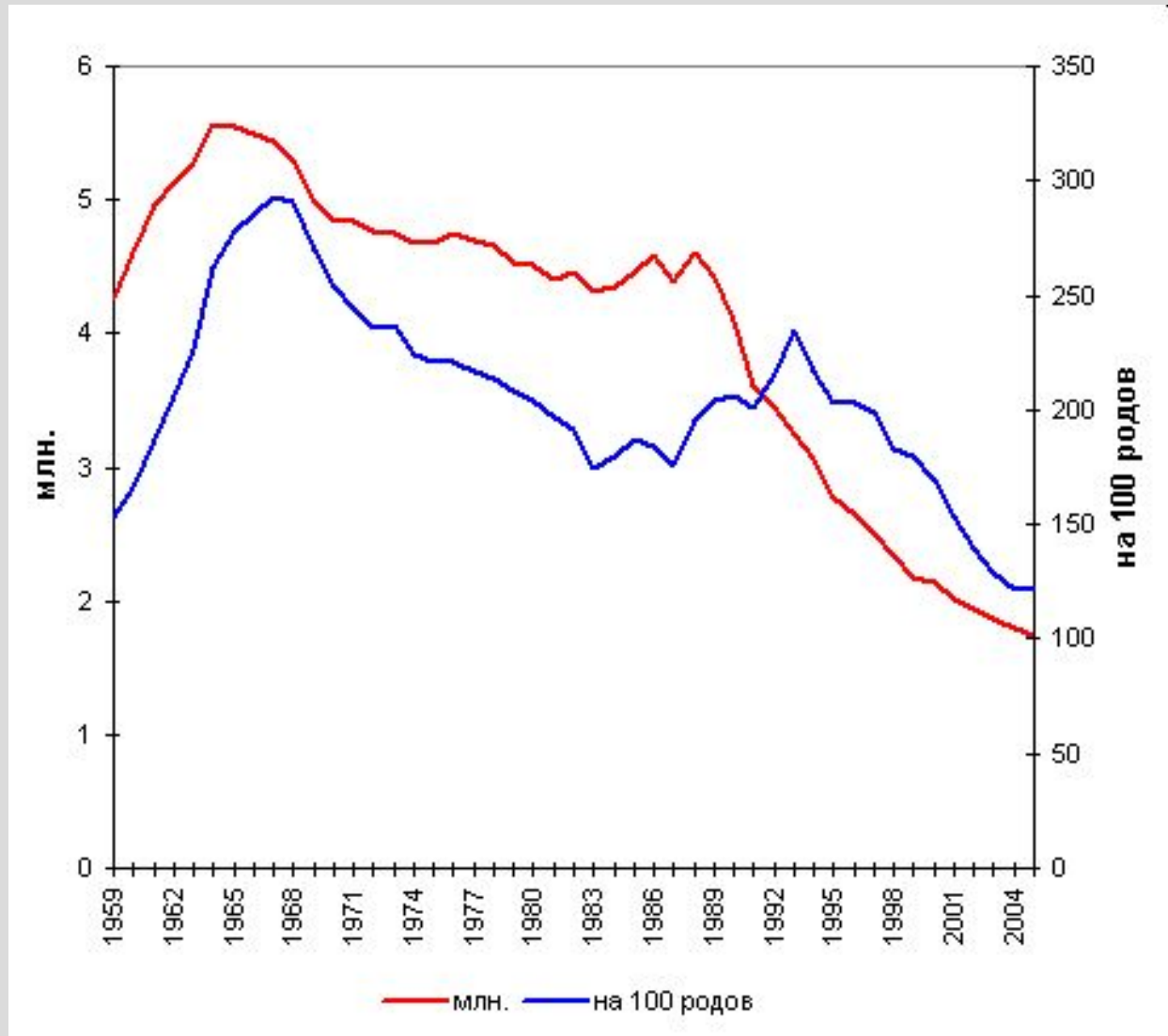
**Доля женщин среди экономически  
активного населения, %**

<b>Страна</b>	<b>1900</b>	<b>1950</b>	<b>2000</b>
<b>Германия</b>	<b>30,7 (1907)**</b>	<b>34,2</b>	<b>41,3</b>
<b>Россия</b>	<b>16,4 (1897)</b>	<b>41,0</b>	<b>49,3</b>
<b>Франция</b>	<b>35,3 (1901)</b>	<b>28,3</b>	<b>39,9</b>

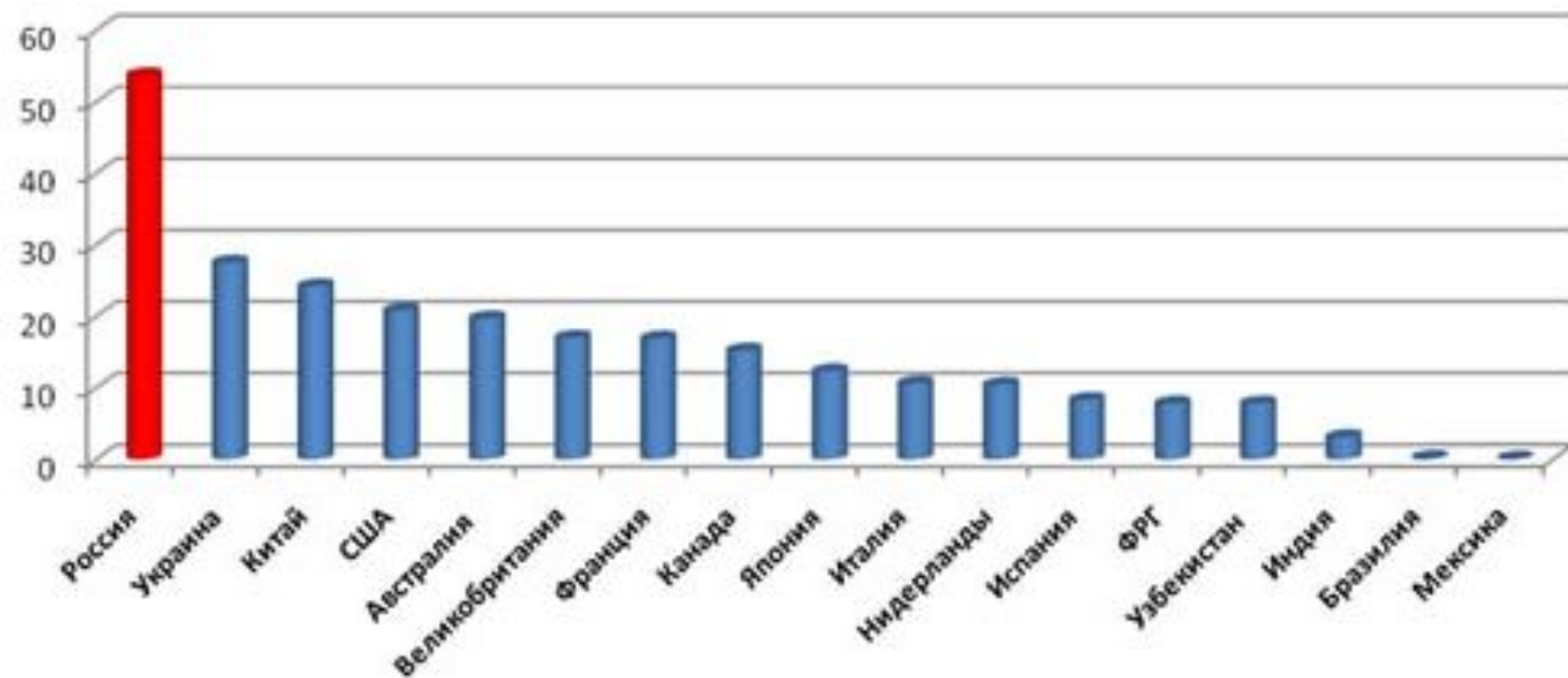
## Число легальных аборт на 1000 женщин

	<b>1980-1985</b>	<b>1990-1995</b>	<b>1995-2000</b>
Германия	02,00	01,50	01,20
Италия	03,23	02,63	02,34
Канада	02,42	02,51	02,40
Нидерланды	01,21	01,29	01,40
Россия*	<b>24,60</b>	<b>22,78</b>	<b>18,72</b>
Швеция	04,14	04,03	03,59

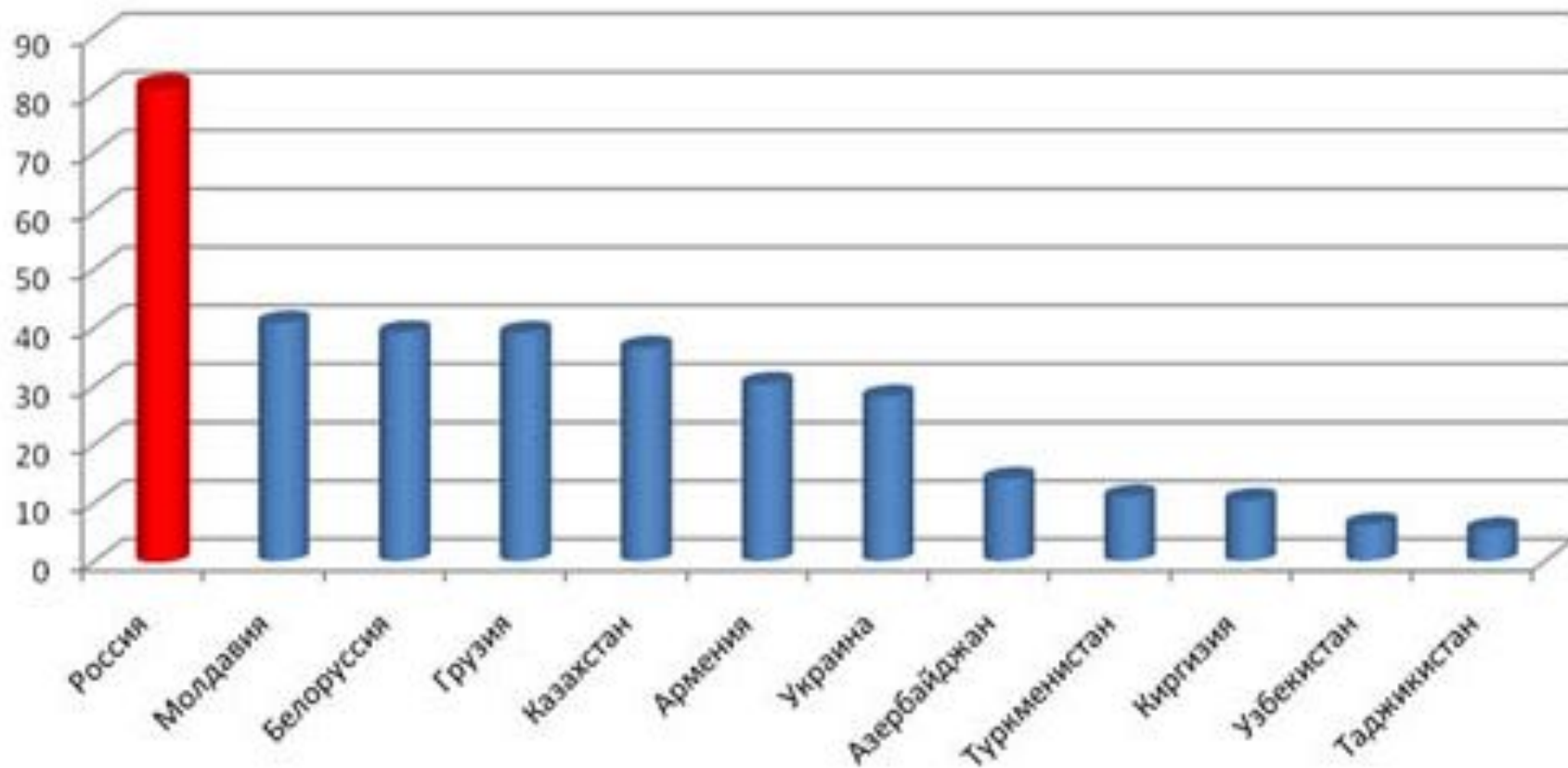
# Динамика аборт в России



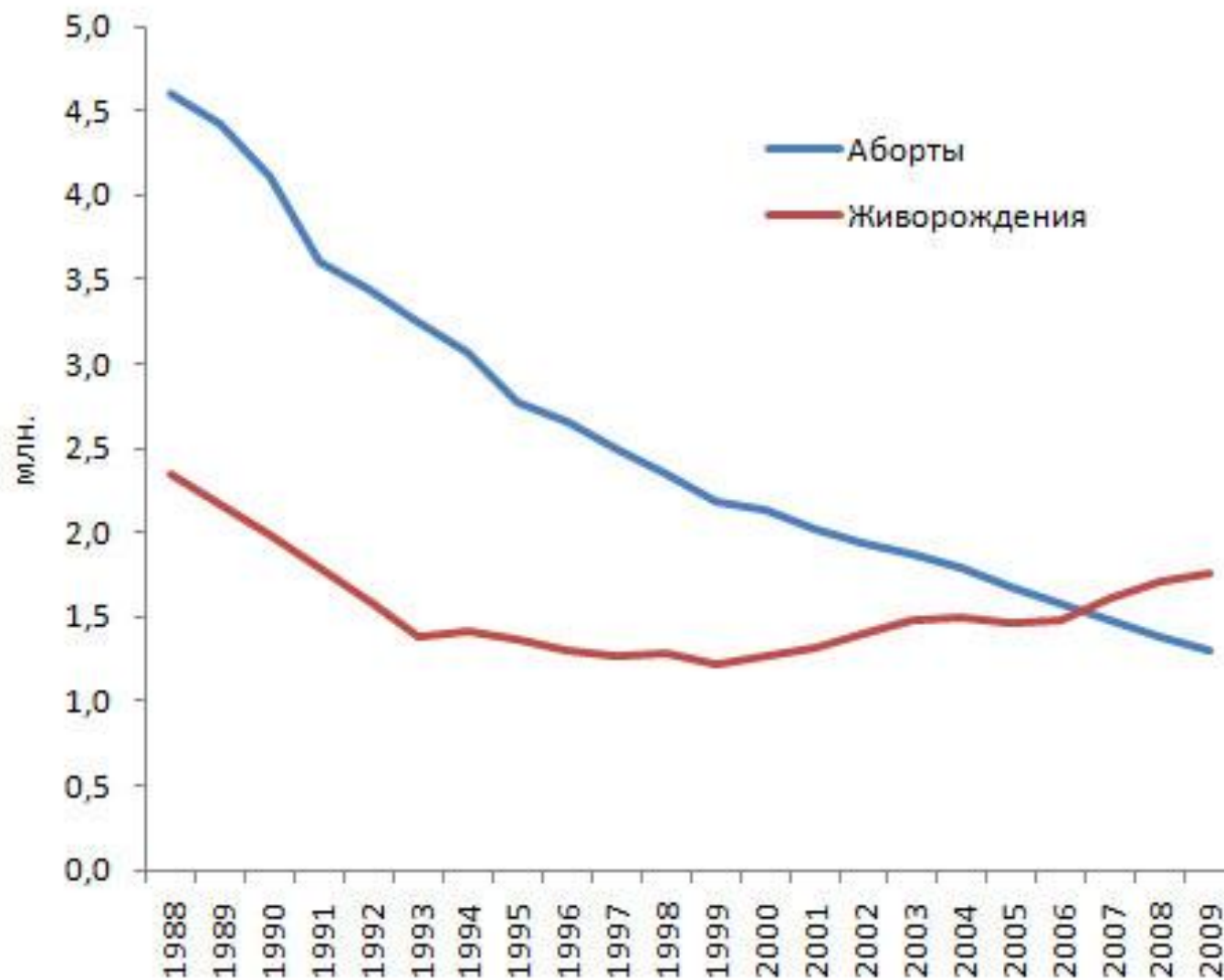
## Число абортів в крупнейших странах мира на 1000 женщин 15-44 лет, 2007 г.



## Число абортів на 100 рождень в країнах СНГ, 2008 г.



## Годовые числа живорождений и абортсв (млн.)



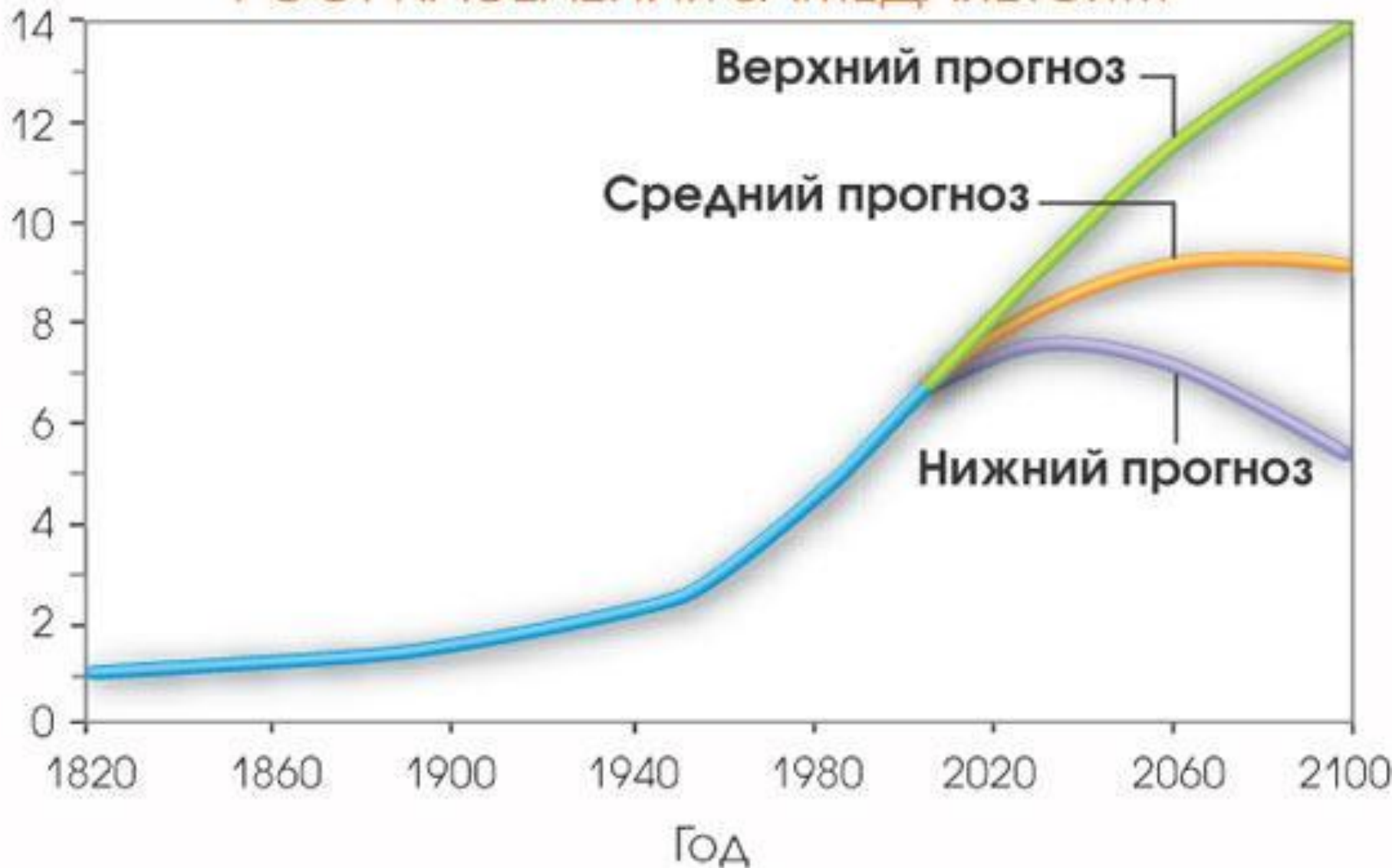
# Итог

- В период с 1975 по 2000 годы количество молодых россиян в возрасте от 15 до 24 лет составляло 10-13 миллионов человек.
- Уже к 2025 году этот показатель снизится до 6 миллионов.
- В ближайшее время стране не будет хватать рабочих рук.



## РОСТ НАСЕЛЕНИЯ ЗАМЕДЛЯЕТСЯ...

Население Земли, млрд.



<b>2007</b>		<b>2050</b>	
<b>1.Китай</b>	<b>1,318 млрд.</b>	<b>1.Индия</b>	<b>1,747 млрд.</b>
<b>2. Индия</b>	<b>1,132 млрд.</b>	<b>2. Китай</b>	<b>1,437 млрд.</b>
<b>3. США</b>	<b>302 млн.</b>	<b>3.США</b>	<b>420 млн.</b>
<b>4.Индонезия</b>	<b>232 млн.</b>	<b>4. Индонезия</b>	<b>297 млн.</b>
<b>5.Бразилия</b>	<b>189 млн.</b>	<b>5.Пакистан</b>	<b>295 млн.</b>
<b>6. Пакистан</b>	<b>169 млн.</b>	<b>6.Нигерия</b>	<b>282 млн.</b>
<b>7. Бангладеш</b>	<b>149 млн.</b>	<b>7.Бразилия</b>	<b>260 млн.</b>
<b>8. Нигерия</b>	<b>144 млн.</b>	<b>8.Бангладеш</b>	<b>231 млн.</b>
<b>9. Россия</b>	<b>141,7 млн.</b>	<b>9. Демократическая Республика Конго</b>	<b>187 млн.</b>
<b>10. Япония</b>	<b>128 млн.</b>	<b>10.Филиппины</b>	<b>150 млн.</b>

## **ВОПРОС 4**

**Семья как место борьбы за  
власть  
Феминизм**

## Конфликтологический подход (Маркс и Энгельс)

Анализ порядка распределения власти в семье

## Марксистско-феминистский подход (Хартман)

Развитие капиталистической патриархальной системы привело к концентрации экономических средств в руках капиталистов и мужчин

Женщины и рабочие стали низшим классом, для их защиты необходимо создать механизмы перераспределения доходов



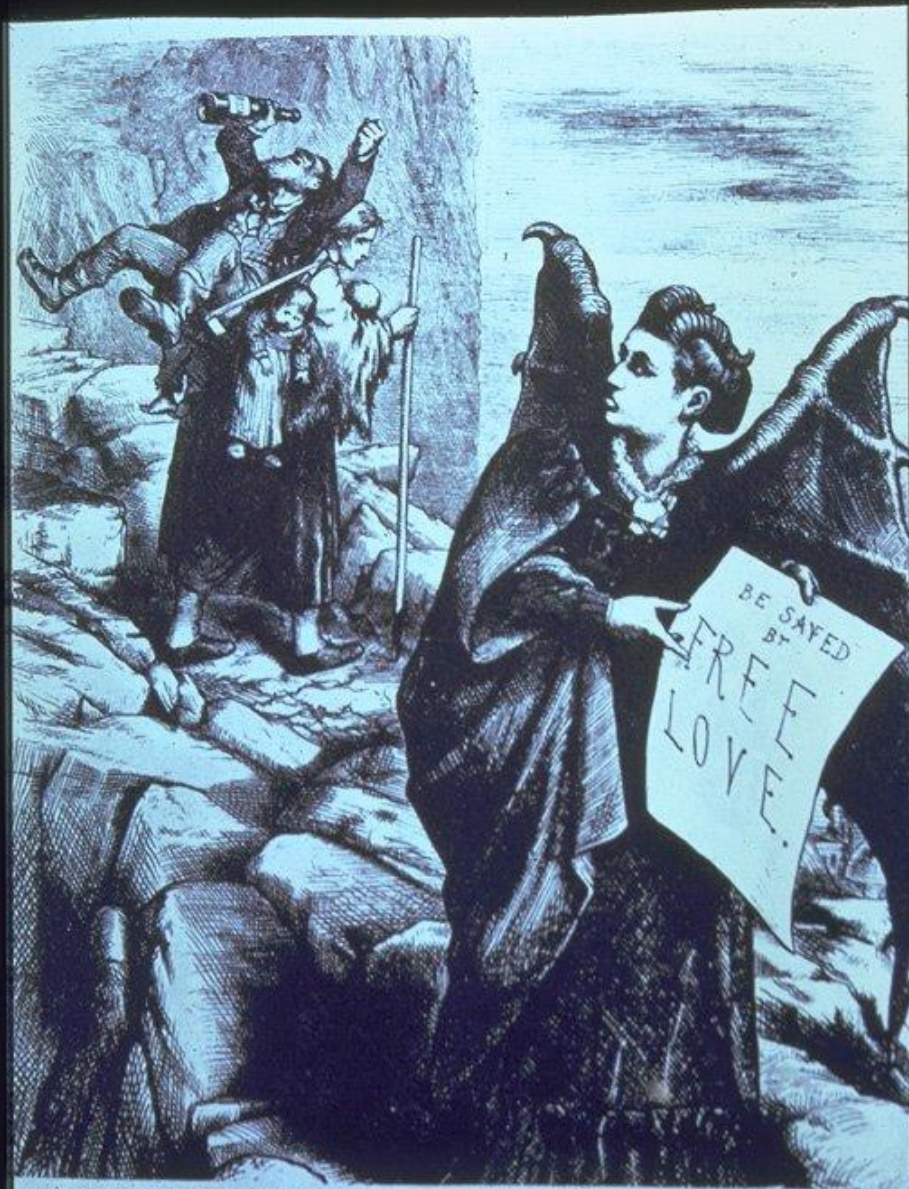
- **Суфражистка:** «Как ужасно обходится с вами ваш муж!»
- **Женщина:** «Могло быть и хуже»
- **Суфражистка:** «Куда уж хуже!»
- **Женщина:** «Ну, я могла быть и в вашем положении – вообще без мужа!»

**SUFFRAGIST** "How dreadfully you've been treated by your husband!"

**WOMAN** "Well, it might have been worse."

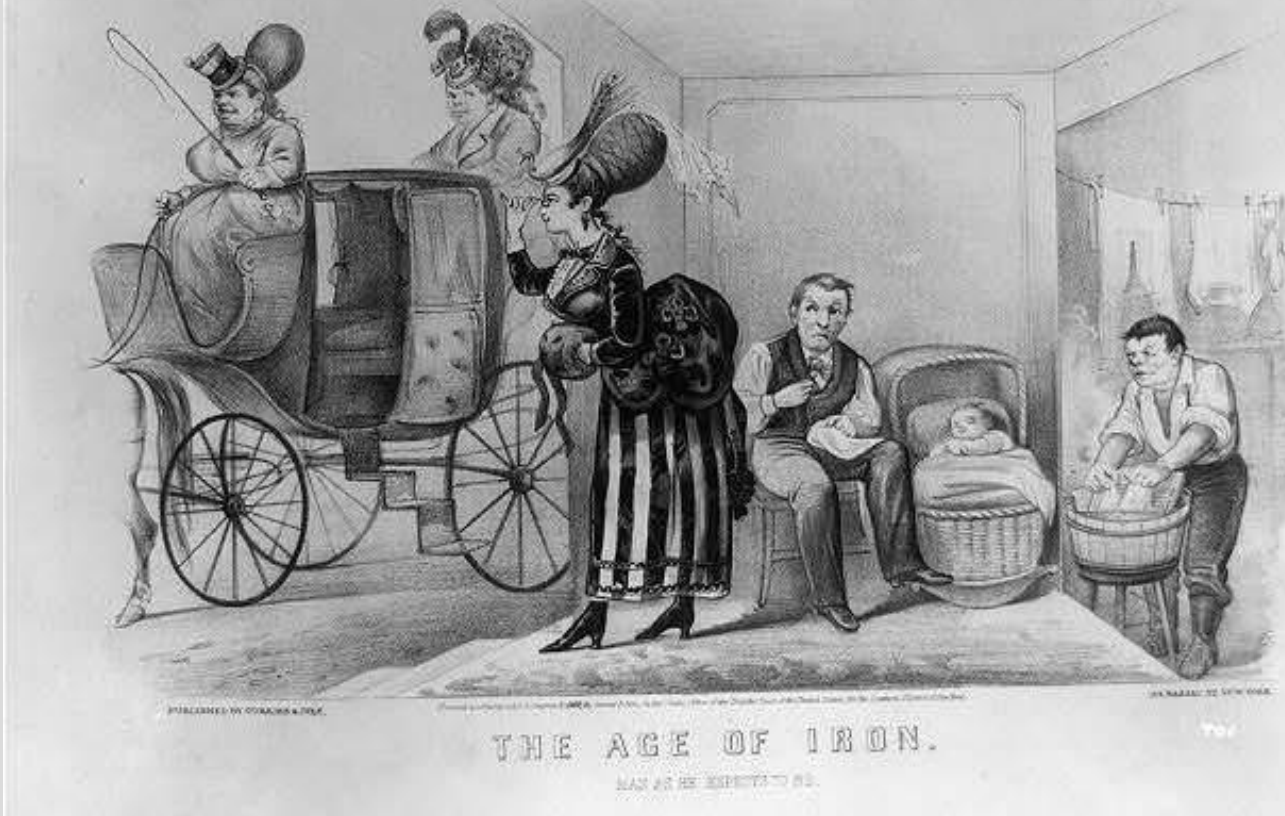
**SUFFRAGIST** "How could it have been worse?"

**WOMAN** "Well, I might have been in the same position as yourself - having no husband!"

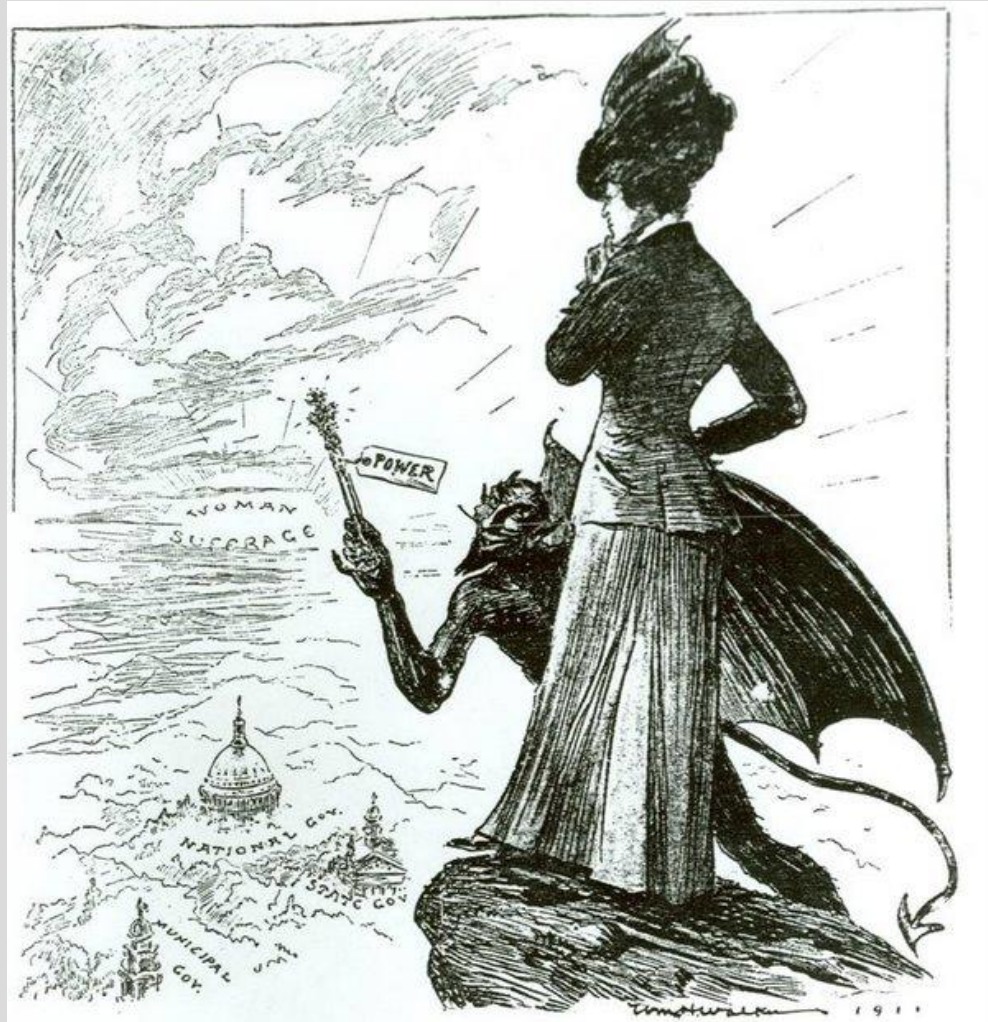


“GET THEE BEHIND ME, (MRS.) SATAN!”  
WIFE (with heavy burden): “I’d rather travel the  
hardest path of matrimony than follow your foot-

- В руках у сатаны плакат: «Спасешься свободною любовью!»
- Подпись под картиной:
- «Оставь меня, Сатана в женском обличи! Я лучше пойду тяжелой тропой брака, чем последую за тобой!»



- Подпись под картиной «Железный век»



THE TEMPTATION

*Life*, 1911