

# Добавляем эффект свечения для изображения в Фотошоп












- Для этого будем использовать **режимы наложения** (blending options), инструменты выделения и немного Вашего воображения. До обработки.



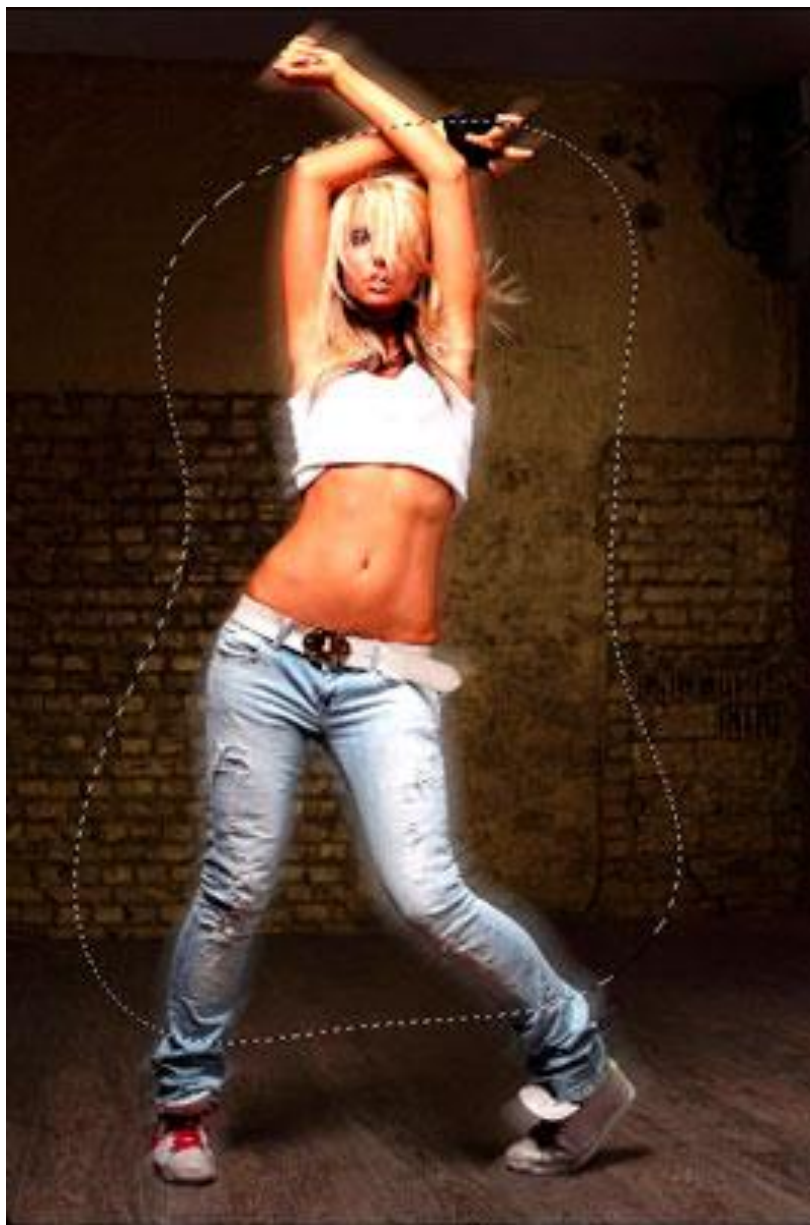


- Откройте [изображение](#), к которому вы хотите применить эффект.
- Нужно отделить девушку от фона. Сделайте это с помощью способа, который у Вас лучше всего получается. Автор использовал  инструмент **Перо** (Pen Tool), проведя путь вокруг фигуры девушки, нужно закрыть контур, образовать выделенную область. Растушевку поставьте в 1 пикс.



- Скопируйте выделение (**Ctrl+C**) и вставьте (**Ctrl+V**) его на новый слой, назовите слой «**Девушка**».
- Дублируйте слой «**Девушка**». Для копии этого слоя примените коррекцию **Яркость/Контрастность** в меню **Изображение — Коррекция** (Image > Adjustments > Brightness and Contrast).
- Выделите слой «**Девушка**». Идём в меню **Фильтр — Размытие — Размытие в движении** (Filter > Blur > Motion Blur). Ставим такие настройки **Угол** (Angle) — 40 градусов, **Смещение** (Distance) — 120. Слейте слои «**Девушка**» и её копию.





- Создайте новый слой под слоем с девушкой и назовите его «Дым». Используя инструмент **Лассо** (Lasso Tool), обведите область вокруг девушки. Поставьте растушевку 150 пикс.

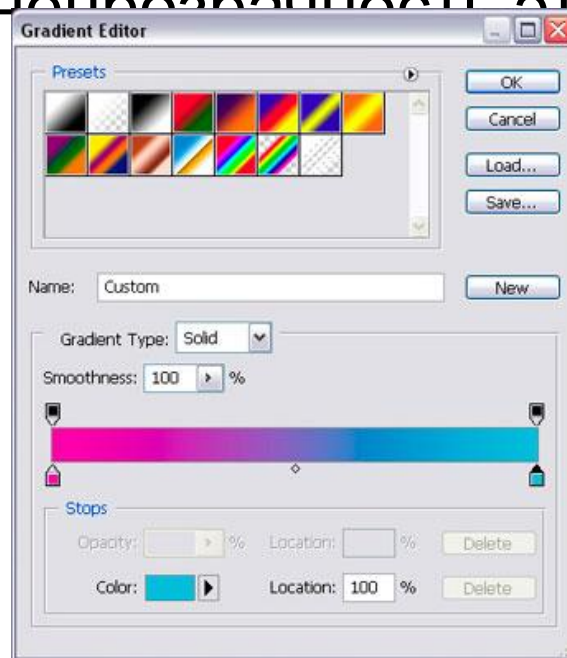


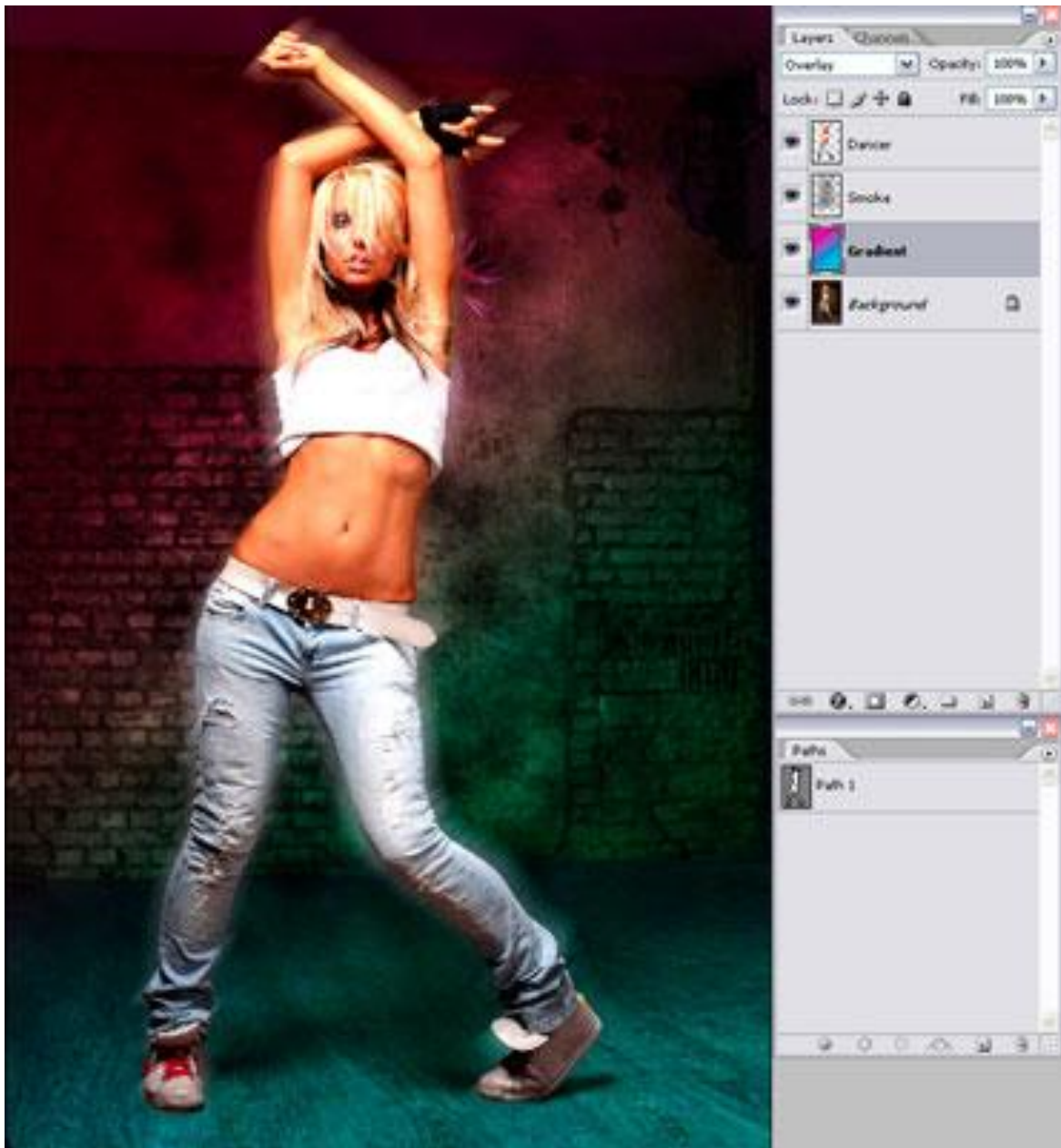


- Убедитесь, что Ваш цвет переднего плана — белый, а фоновый цвет — черный. Теперь идём в меню **Фильтр — Рендеринг — Облака** (Filter > Render > Clouds). После этого поставьте режим наложения для этого слоя **Перекрытие** (Overlay).

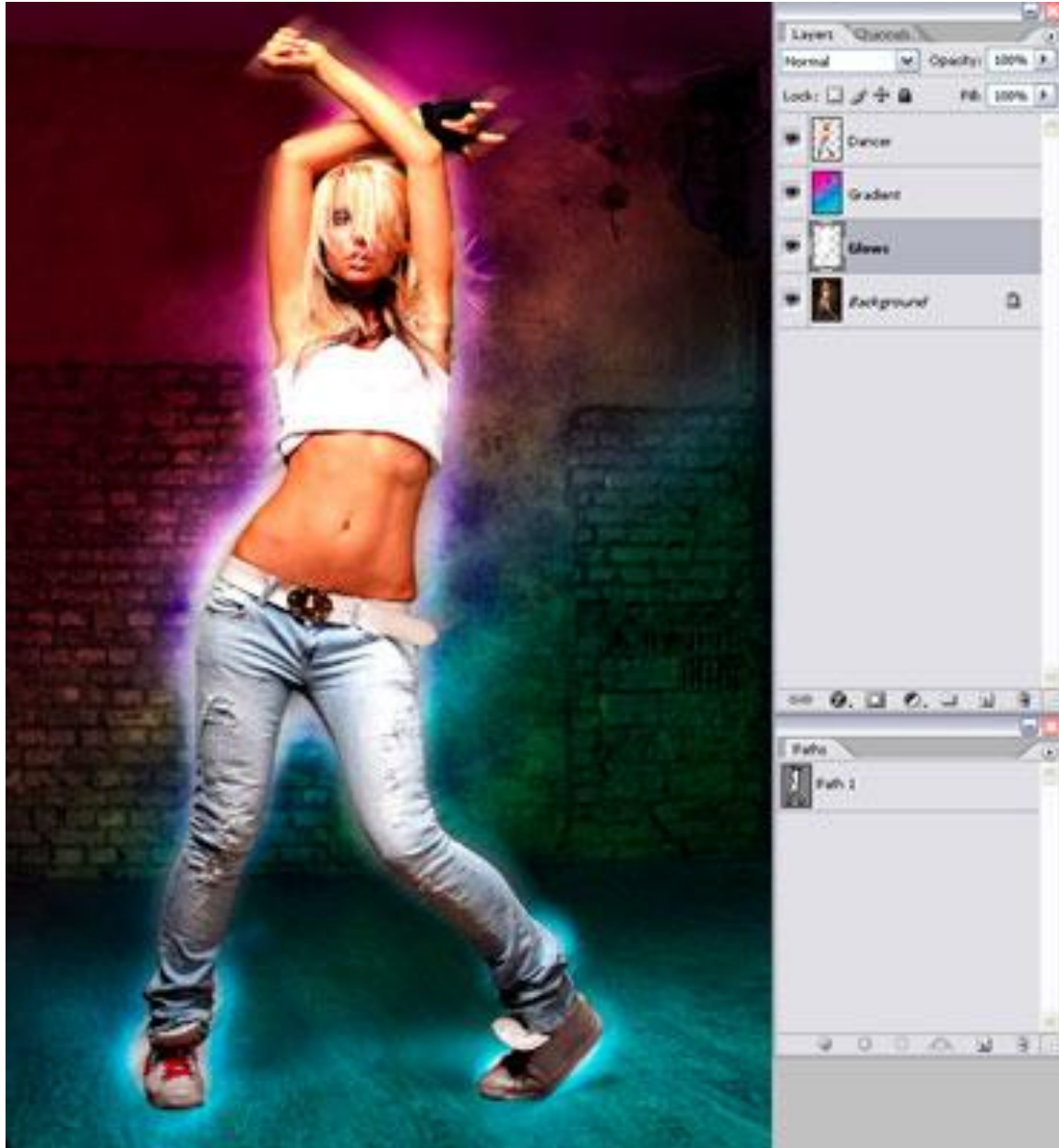


- Создайте новый слой под слоем "Дым" и назовите его "Градиент". Выберите Инструмент **Градиент** (Gradient Tool) и щелкните, чтобы вызвать Редактор Градиента. Поставьте цвет переднего плана (foreground) **#c6229e** и цвет заднего (background) плана **#1dbdda**. В настройках инструмента поставьте **Линейный**. Проведите градиентом от левого верхнего угла до правого нижнего, поставьте непрозрачность этому слою 60%.



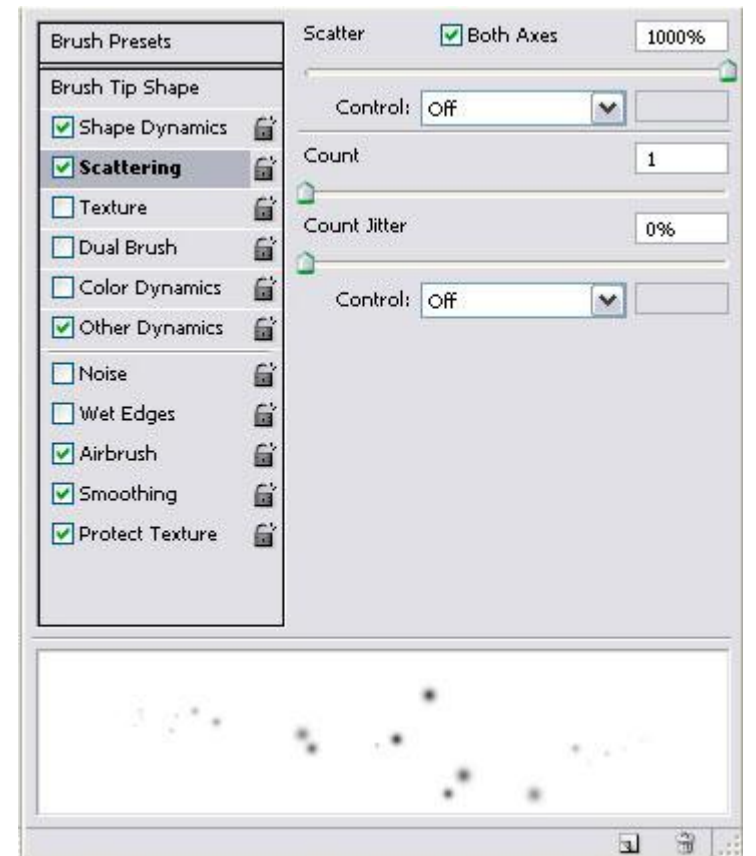
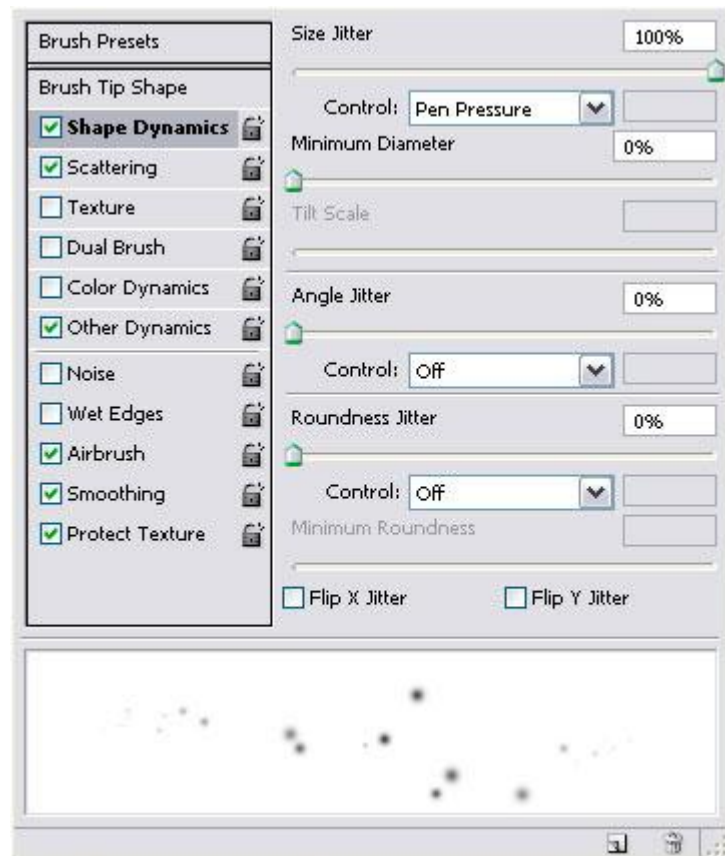
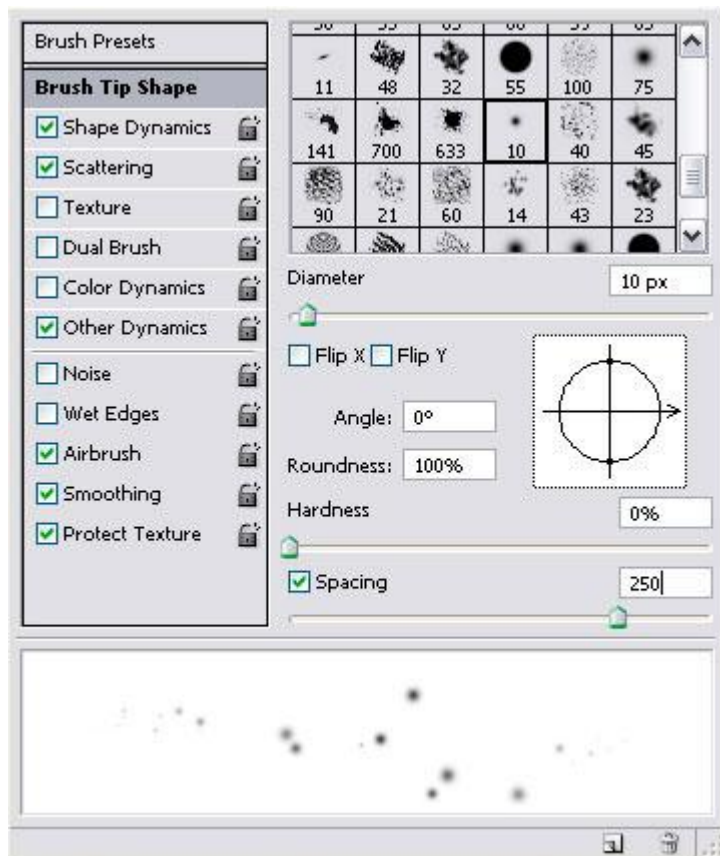


- Поставьте слою **«Градиент»** режим наложения **Перекрытие** (Overlay), затем слейте слои **«Дым»** и **«Градиент»**. У Вас должно получиться как скриншоте ниже. Можно экспериментировать с разными цветовыми сочетаниями градиента и другими режимами наложения для слоя **«Градиент»**.



- Создайте новый слой под слоем "**Градиент**" и назовите его "**Свечение**". Используя белую мягкую **Кисть** (Brush), закрасьте кисточкой края девушки. Это создаст эффект жара позади девушки.

- Сделайте активным инструмент **Кисть** (Brush tool), зайдите в палитру настроек кисти (F5) и введите следующие настройки, как показано на скриншотах ниже. Сохраните эту кисточку, нажав **Сохранить новую кисть (Create New Brush)** и назовите её "**Splash**". Потом вы снова можете её выбрать в палитре кистей и использовать позже. Проведите настроенной кистью по изображению как рисунке ниже. Добейтесь желаемого эффекта.





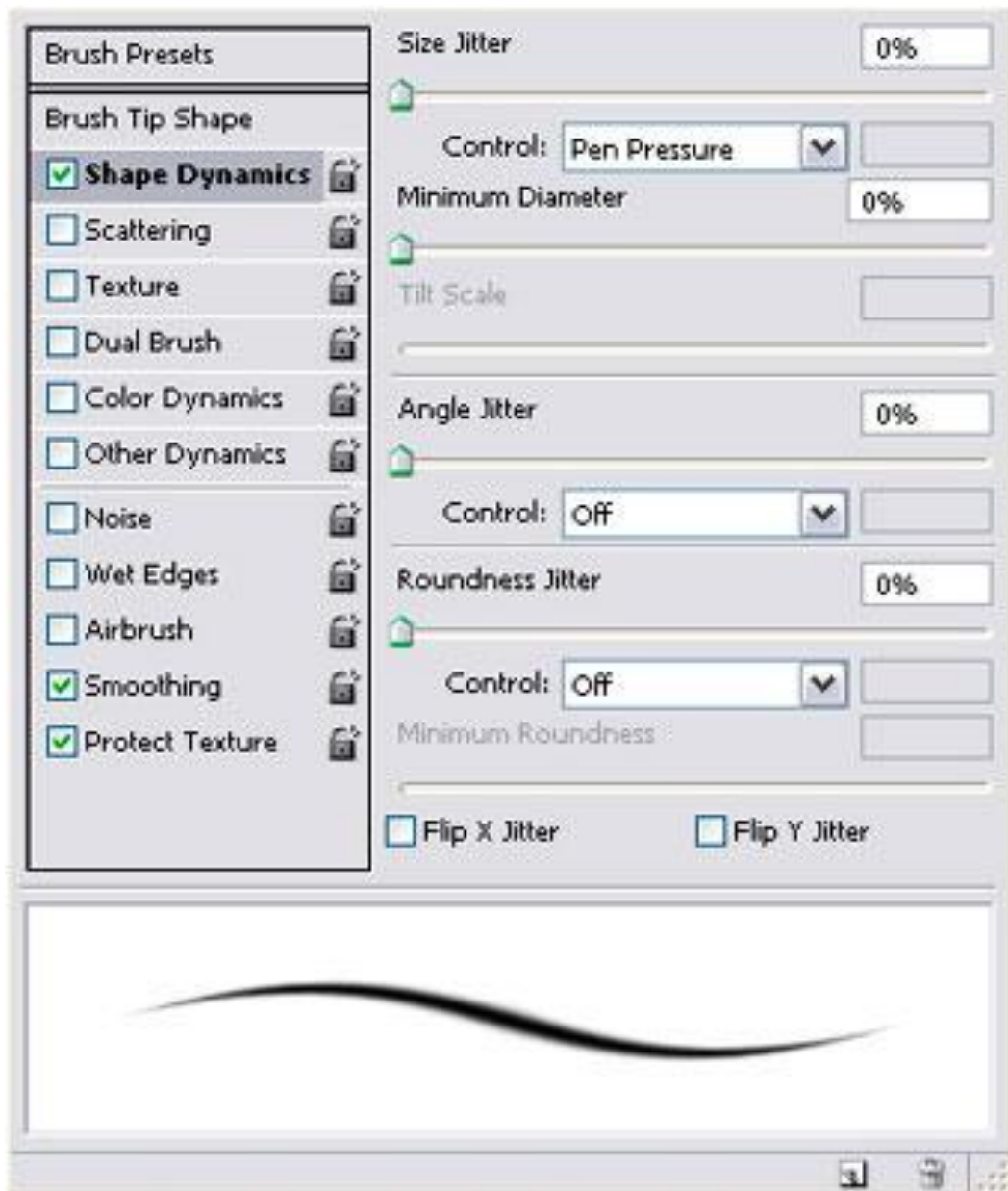


- Создайте новый слой, назовите это **"Полосы"**. Название говорит само за себя. Мы собираемся сделать светящиеся полосы. Чтобы сделать их, выберите инструмент **Полигональное лассо** (Polygonal Lasso Tool) и создайте треугольник. Затем, используя белую мягкую кисть, подрисуйте противоположную сторону основы треугольника. Вы можете также экспериментировать с различными формами и размерами, чтобы создать эффекты, которые Вы хотите.



- Теперь сделаем освещение на самой девушке. Для этого, создайте новый слой, выше слоя «**Девушка**» и поставьте ему режим наложения на **Осветление основы** (Color Dodge). Загрузите контур девушки, который вы сделали раньше в палитре контуры или воспользуйтесь комбинацией клавиш Ctrl+ клик по миниатюре слоя с девушкой. Загрузится выделение. Используя инструмент **Пипетка** (Eyedropper Tool), выберите цвет свечения вокруг девушки, которое мы сделали раньше и тем же цветом, мягкой кисточкой, проводим по внутреннему контуру выделенной области.

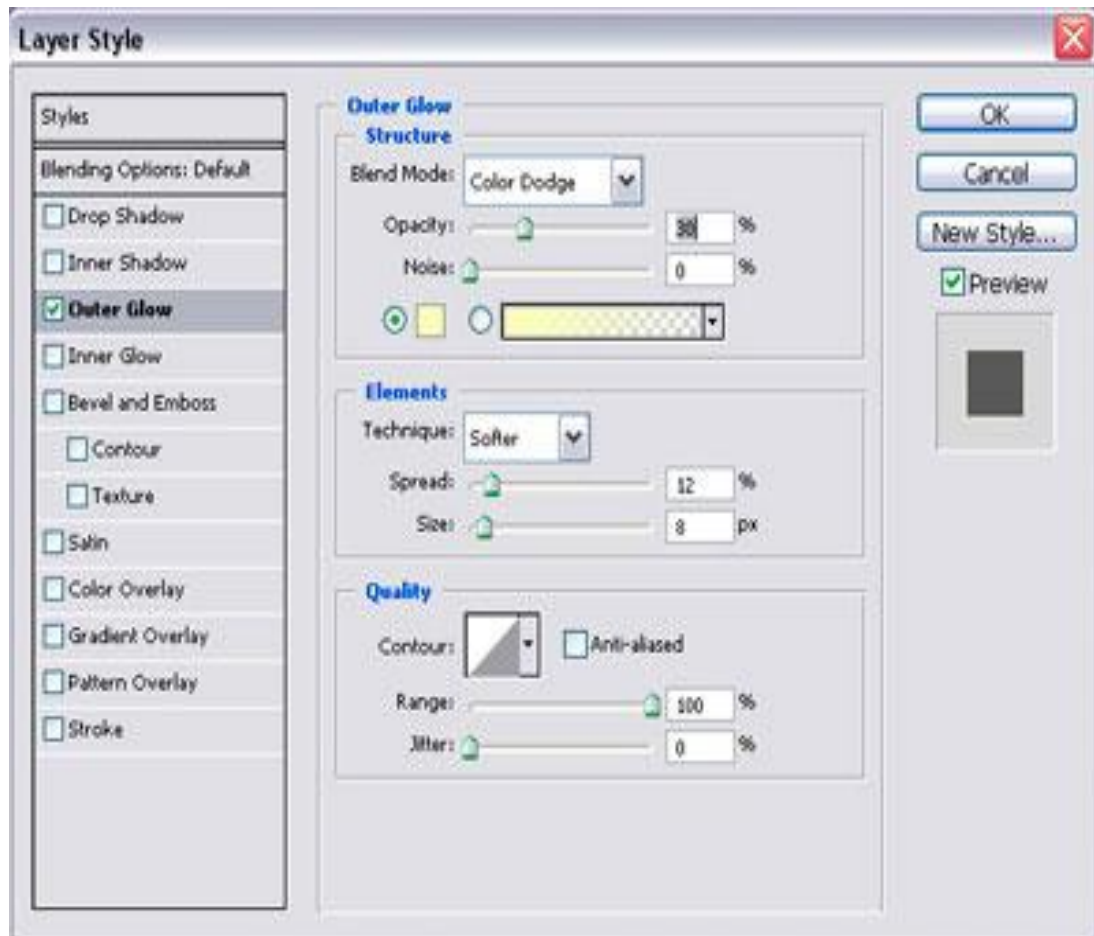




- Теперь мы создадим световые линии. Создайте новый слой под названием "**Линии**" выше слоя с девушкой. Поставьте цвет **переднего плана** (foreground color) белым, выберите инструмент **Кисть** (Brush Tool) и откройте окно настроек кисти. Выбираем мягкую кисть, примерно 9 пикс. Во вкладке **Динамика формы** (Shape Dynamics) установите **Колебание размера** (size jitter control) на **нажим пера** (Pen Pressure). Это придаст мазкам кисти интересный эффект.



- Используя инструмент **Перо** (Pen tool), создайте несколько линий (смотрите скриншот). После этого нажмите ПКМ и выберите опцию - **Выполнить обводку контура** (Stroke Path). Откроется окно настроек. В нём необходимо поставить **Кисть** (Brush) и поставить галочку в окошке **Имитировать нажим** (Simulate Pressure). Жмём ОК. После этого, Ваши линии сделанные пером, обведутся кисточкой.



- Теперь дважды щёлкните по слою с линиями, чтобы вызвать **Стили слоя** (Blending Options). Применим **Внешнее свечение** (Outer Glow). Настройки используйте как на скриншоте ниже.



- С помощью маски слоя, по желанию, Вы можете убрать некоторые части линий, которые попадают на девушку. А также можете добавить больше элементов к изображению, чтобы заставить его выглядеть еще более уникальным.



Перевод: Татьяна Гапонова

<http://blog.123rf.com/photoshop-pro-create-glowing-effects-and-light-streaks/>

