

Социальная структура общества

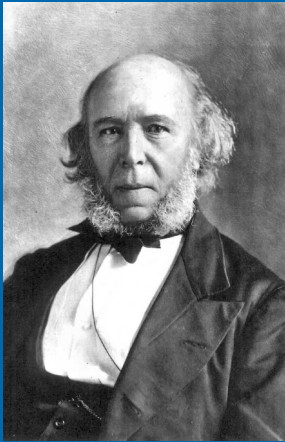
Лекция № 5



План

1. Классовая и стратификационная парадигмы социальной структуры.
2. Социальная стратификация и социальная мобильность.
3. Изменения в социальной структуре современного российского общества.

Структура (лат.) - structura – строение, расположение, порядок



Социальная структура – это устойчивые связи между социальным организмом и его частями (Герберт Спенсер)

Социальная структура общества - это многомерное, иерархически организованное социальное пространство, в котором социальные элементы расположены в определенном порядке.

Основные элементы социальной структуры –

это социальные институты и социальные группы, представители которых занимают в обществе неравнозначное положение



Виды и типы связей социальных структур

По характеру
связей

- Порядковые
- Композиционные
- Типологические

По критерию
направленности

- Субстанционные
- Функциональные

По разнообразию
связей

- Простые
- Сложные

Причины социального неравенства

Экономические



Объективные

- общественное разделение труда;
- условия производства материальных благ.

(К. Маркс, Ф. Энгельс, В. Ленин...)



Объективные + субъективные

- положения в системе производства, роли в процессе производства и величине получаемого дохода,
- **престиж**

(М. Вебер)

Функциональные



- дифференциация функций, выполняемых в обществе различными социальными группами (Э. Дюркгейм, Т. Парсонс, П. Сорокин...)



Классовый подход (Конфликтологический подход)



Марксистский
подход

Основные элементы
социально-классовой
структуры общества

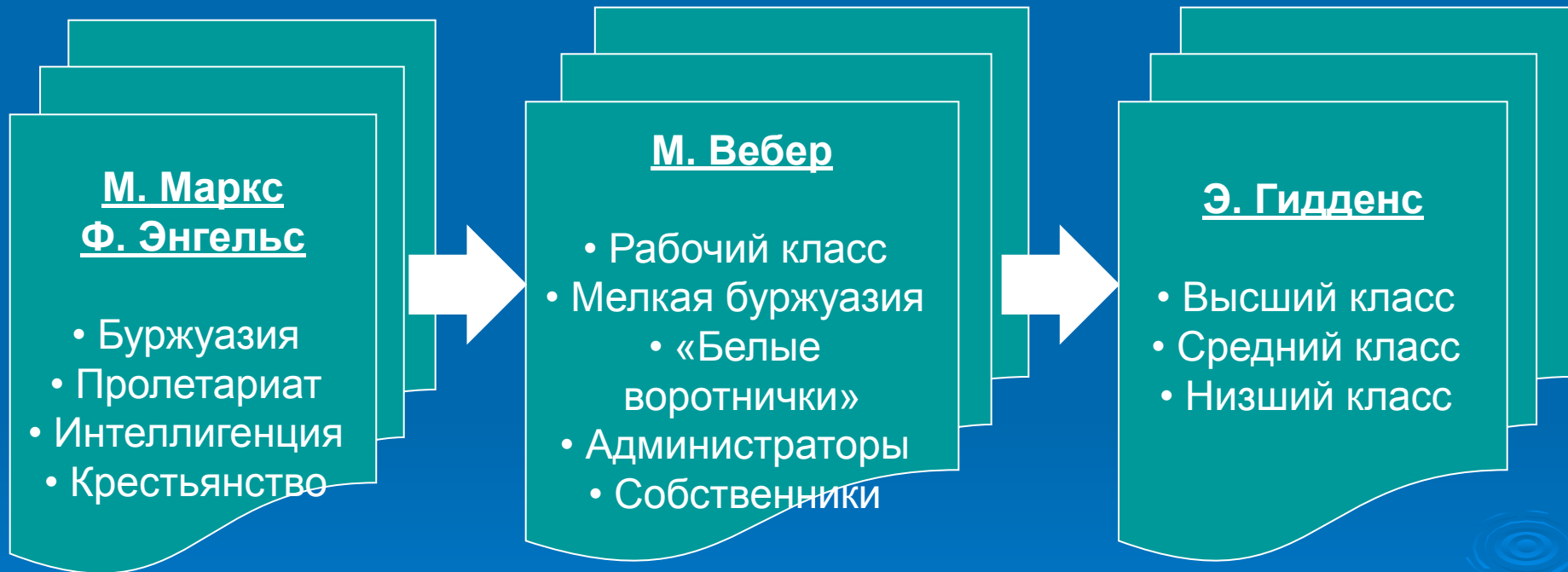
Классы

Общественные прослойки

Социальные
группы

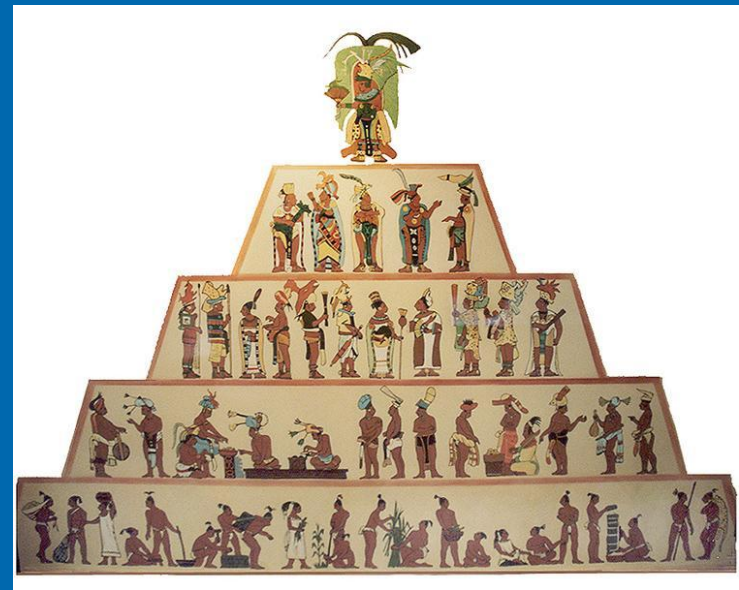
- **В.И. Ленин** : «Классы – то большие группы людей, различающиеся по их месту в исторически определенной системе общественного производства, по их отношению... к средствам производства, по их роли в общественной организации труда, а следовательно, по способам получения и размерам той доли общественного богатства, которой они располагают».
- **К. Маркс и Ф. Энгельс.** Классовое деление общества - есть результат общественного разделения труда и развития отношений частной собственности.
- Классовая модель – это система доминирования одних людей над другими. Интересы антагонистических классов всегда противоречивы, что неизбежно приводит к классовой борьбе.

Теории классового деления общества



Структурно-функциональный ПОДХОД

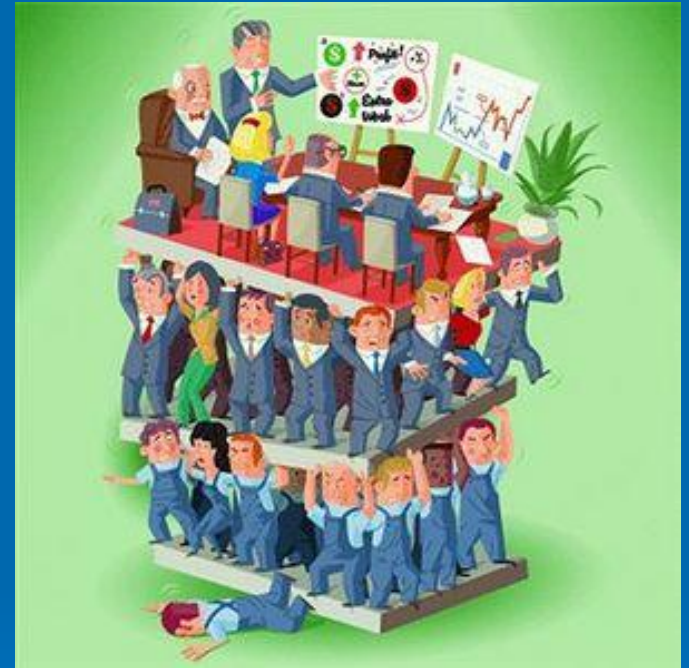
Э. Дюркгейм, Т. Парсонс, П. Сорокин



- Основой социального неравенства является дифференциация функций.
- **Дифференциация** – это фрагментация человеческой жизнедеятельности на множество относительно ограниченных культурных пространств, конкретных функций и социальных занятий.
- Наличие социального неравенства обусловлено разделением труда: механического (природного, половозрастного) и органического (возникающего вследствие обучения и профессиональной специализации).
- Социальное неравенство определяется значимостью и престижем функций, выполняемых для общества

Типы стратификационных систем

1. Физико-генетическая
2. Рабовладельческая
3. Кастовая
4. Сословная
5. Этакратическая
6. Классовая
7. Социально-профессиональная
8. Культурно-символическая
9. Культурно-нормативная



Теория стратификации У.Л. Уорнера



Критерии стратификации:

- **Объективные** - доход, профессия, образование и этническая принадлежность,
- **Субъективные** - оценки репутации и престижа

Стратификация

- **stratum** (лат.) – слой, настил
- **Социальная страта** – это социальный слой, представители которого в конкретном обществе занимают равные позиции.
- *П.А. Сорокин.* «Социальная стратификация — это дифференциация некой данной совокупности людей на классы, страты в иерархическом ранге. Она находит выражение в существовании высших и низших слоев. Ее основы и сущность в неравномерном распределении прав и ценностей, власти и влияния среди членов того или иного сообщества»

Социальная стратификация – это совокупность расположенных вертикально социальных слоев.

Критерии стратификации

Доход



Власть



Образование



Престиж



*Субъективный
критерий*

Социальный статус



Социальный статус – это ранговое положение индивида или социальной группы в социальной структуре общества.

Статусный набор – это совокупный статус индивида

Виды статусов

- **Предписанный (аскриптивный) статус** - социальная позиция, которая заранее предписана индивиду обществом или группой независимо от его способностей и усилий.
 - **Приобретенный статус** – это социальная позиция, которая занимает индивиду и закрепляется через его индивидуальный выбор, собственные усилия и конкуренцию с другими индивидами
-
- **Естественный статус** - существенные и относительно устойчивые характеристики человека .
 - **Профессионально-должностной статус** – базисный статус личности взрослого человека, в котором фиксируются социальное, экономическое и производственно-техническое положение человека

Категории социального статуса

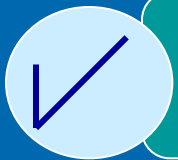
- **Социальная функция** – это совокупность прав и обязанностей, которые выполняют носители конкретного социального статуса.
- **Социальная роль** – это модель поведения, определяемая социальным статусом.
- **Ролевые экспектации** - это ожидания со стороны общества относительно обладателей социальных статусов и ролей.

Социальная мобильность -

это любой переход индивида или социального объекта от одной социальной позиции к другой



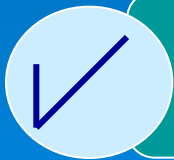
вертикальная



горизонтальная

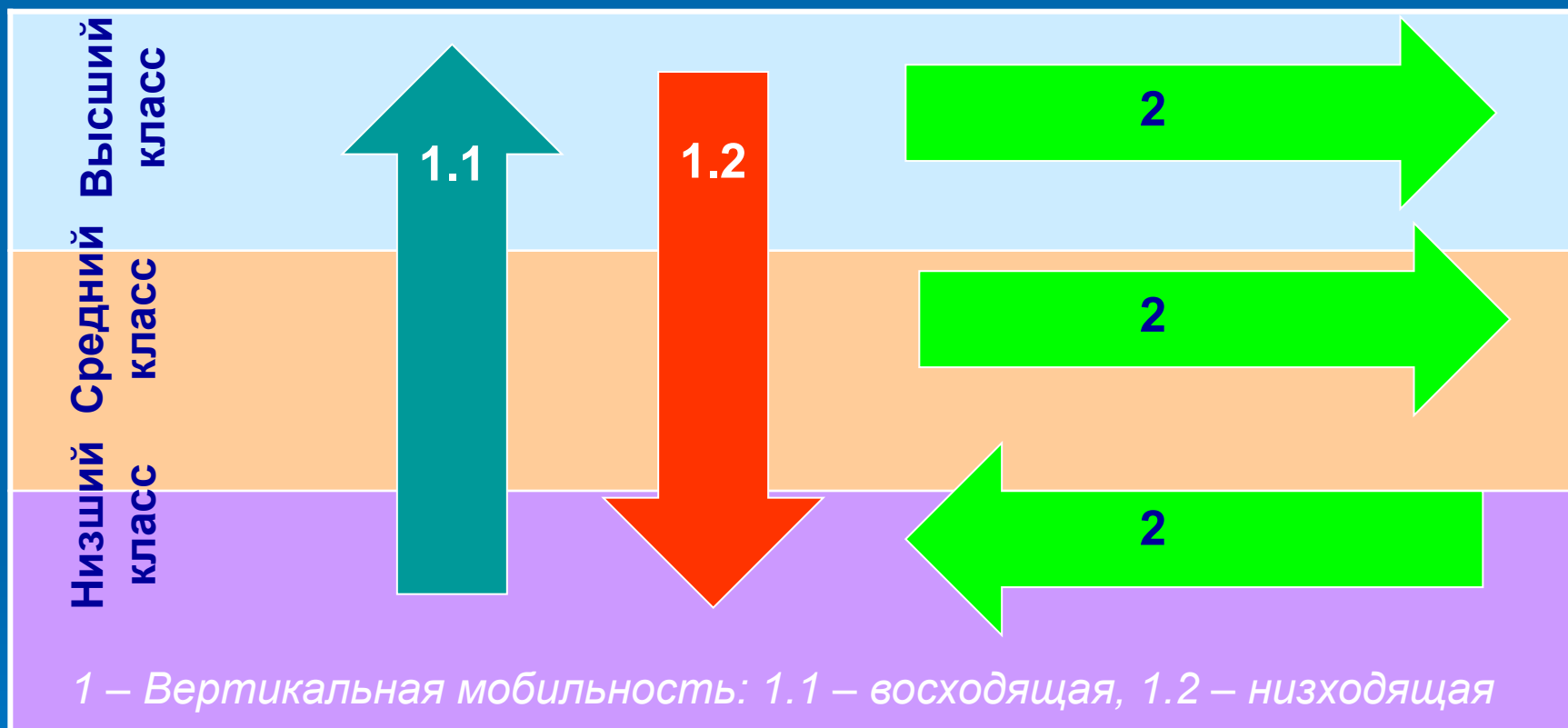


межпоколенная



внутрипоколенная

Вертикальная и горизонтальная мобильность



1 – Вертикальная мобильность: 1.1 – восходящая, 1.2 – нисходящая

2 – Горизонтальная мобильность

Дистанция мобильности – это количество ступеней, на которое удалось подняться или пришлось опуститься социальному объекту

Межпоколенная и внутрипоколенная мобильность

□ **Межпоколенная** мобильность – когда дети достигают более высокой социальной позиции, либо опускаются на более низкую ступеньку, чем их родители.



□ **Внутрипоколенная** мобильность – когда индивид на протяжении жизни несколько раз меняет социальные позиции.



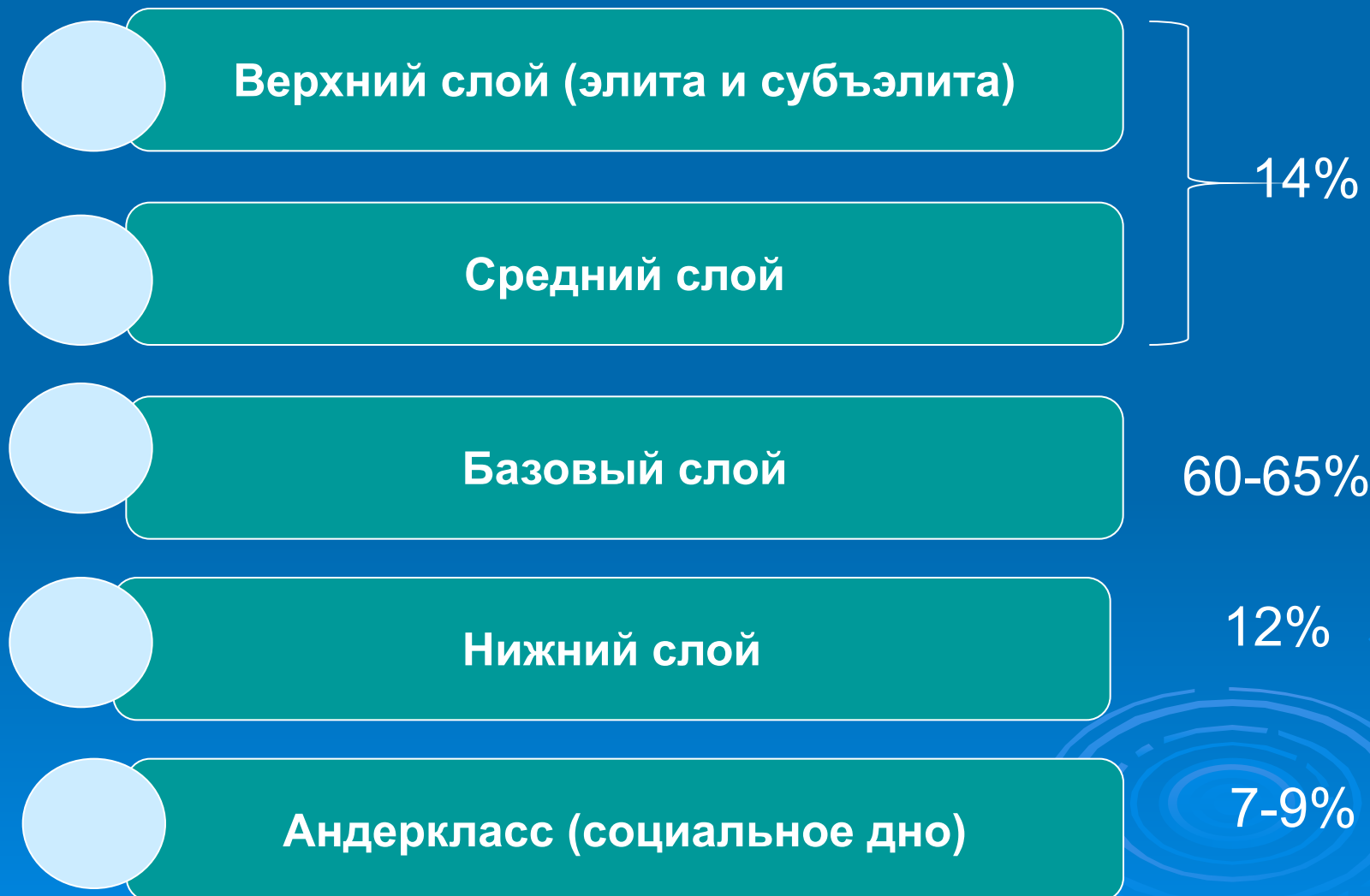
Индивидуальная и групповая мобильность

- **Индивидуальная мобильность** – это социальное перемещение одного человека в обществе.
- **Групповая мобильность** - это изменение положения социальных групп

Каналы индивидуальной мобильности (социальные лифты) – это способы изменения социального статуса индивида



Структура современного российского общества (по системе Заславской Т.И.)



Верхний слой

- Элита общества – президенты, члены правительства, политические лидеры, крупные бизнесмены, наиболее влиятельные представители творческой интеллигенции



Средний слой

- Это зажиточные слои общества: ученые, писатели, художники, врачи, юристы, экономисты, менеджеры, преподаватели, средние и мелкие бизнесмены, высококвалифицированные рабочие.



Базовый и низший слой

- **Базовый слой** (2/3 россиян) – интеллегенция, не квалифицированные рабочие, крестьяне, служащие
- **Нижний слой** (1/4 часть общества) - наименее образованные и социально слабые, не сумевшие адаптироваться к общественным переменам.



Социальное дно - андеркласс

- Люмпенизированные маргиналы
- Криминальные элементы



Маргиналы

- **Маргиналы** – это человек, находящийся на границе различных социальных групп, систем, культур и испытывающий влияние противоречащих друг другу норм и ценностей
-
- **Маргинализация** - социологическое явление, обозначающее промежуточность, «пограничность» положения человека между какими-либо социальными группами. От лат. *merginelis* – находящийся на краю, на границе.

Основные тенденции в формировании социальной структуры российского общества

- социальная поляризация, т. е. расслоение на богатых и бедных, углубление социальной и имущественной дифференциации;
- размывание интеллигенции, которое проявляется либо в массовом уходе индивидуумов из сферы умственного труда, либо в смене ими места жительства (так называемая «утечка мозгов»);
- процесс стирания границ между специалистами с высшим образованием и высококвалифицированными рабочими.