

Невский район



- Внимательно просмотреть презентацию;
 - Выполнить КРАТКОЕ конспектирование, записав в тетради основные исторические моменты развития Невского района, основные предприятия, которыми был знаменит и славится до сих пор наш район.
 - Можно записать в виде хронологической таблице.
- до 05.05.

Пролог

История Невской заставы полна событий, свидетельствующих о неразрывной связи нашего района с историей России и Петербурга.

Невские берега служили северной оконечностью Новгородской республики. Здесь проходил древний путь «из варяг в греки».

Сюда, в Невский монастырь, заложенный в 1710 году Петром I были перенесены мощи святого благоверного князя Александра Невского, снискавшего свою вечную славу освободителя земли русской именно на наших приневских, славянских и ижорских землях.



Первоначальный вид Санкт-Петербурга (с гравюры XVIII века Боденера)

Невский район

Невский район расположен на территории 6179 га на обоих берегах Невы. Его протяженность с севера на юг 20 км, с запада на восток – 8 км.

По численности населения Невский район – один из крупнейших районов города. В нем проживает около 455 тыс. человек.



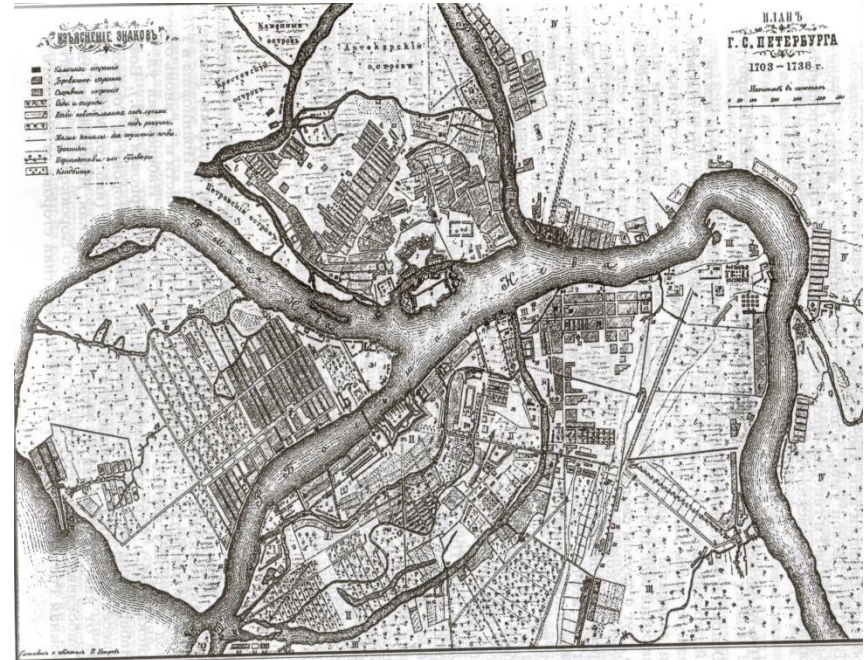
Начало XVIII века – 1917 год

Александро-Невская часть

В начале XVIII века на территории нынешнего Невского района еще шумели леса, где редко-редко встречались небольшие деревушки.

С началом строительства новой российской столицы по левому берегу Невы была проложена дорога на Архангельск, получившая название Шлиссельбургский тракт.

Неподалеку от монастыря Александра Невского на новой дороге был установлен пост – Невская застава. Позднее название поста распространилось и на местность за ним. Земли вдоль тракта стали называться Невской заставой.

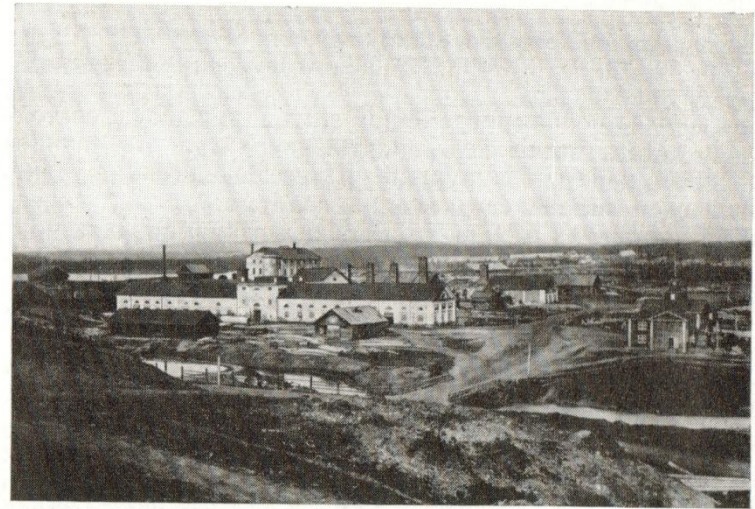


План Санкт-Петербурга 1738 г.

Алекса́ндро-Невская часть.

За Невской заставой селились крестьяне – строители города и Шлиссельбургского тракта, рабочие вырастающих здесь заводов и фабрик.

Так возникли следовавшие вдоль тракта селения *Стеклянного завода, Смоленская слобода, местность Чугунного завода, селения Михаила Архангела и Императорского фарфорового завода, село Александровское, деревня Мурзинка, село Рыбацкое.*



Александровский чугунолитейный завод в 1826 году.

Все трудом ставится...

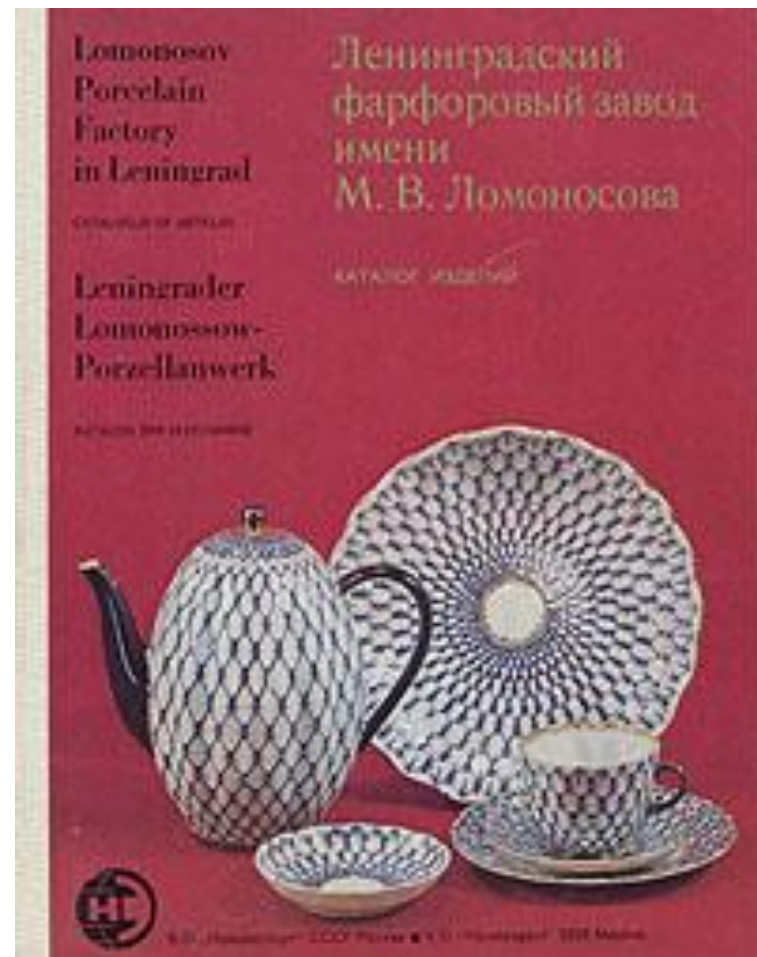
Заводы и фабрики Невского района

За Невской заставой с каждым годом росло число промышленных предприятий

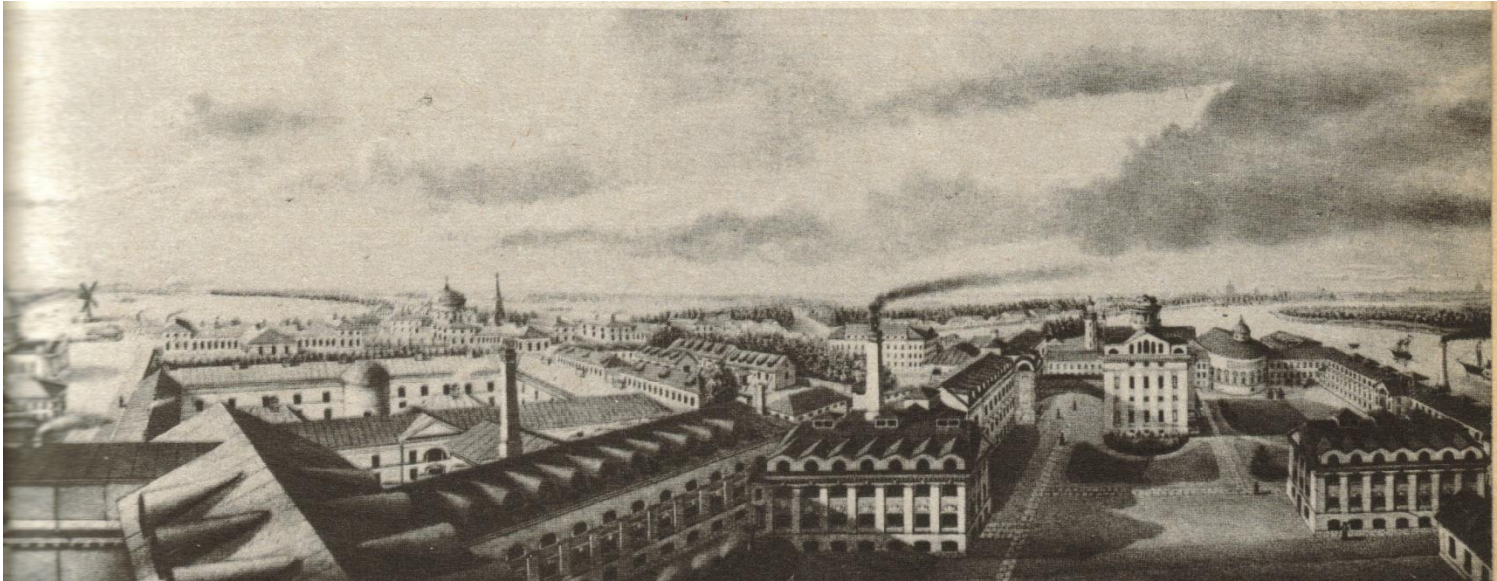
В 1744 году на Шлиссельбургском тракте было основано старейшее предприятие нашего района – Императорский фарфоровый завод (Порцелиновая мануфактура), ныне фарфоровый завод имени М. В. Ломоносова.

Производство русского фарфора было налажено учеником М. В. Ломоносова Д. И. Виноградовым. Завод выполнял заказы императорского двора.

Сегодня изделия завода выпускаются по образцам современных художников.



Обуховский завод



Обуховский Государственный завод – одно из крупнейших предприятий оборонного комплекса страны.

В 1863 г. на месте Александровской мануфактуры был основан сталелитейный завод для производства стальных пушек.

Основателями завода были инженеры и промышленники П. М. Обухов и Н. И. Путилов

В 1922 году завод получил название «Большевик». Наряду с выпуском военной продукции завод занимался изготовлением и мирной техники, участвовал в реализации космических программ.

В 1992 году заводу возвращено историческое название. Он выполняет заказы нефте- и горно-добывающей, энергетической и других отраслей.



Обуховский сталелитейный завод. Орудийная мастерская.

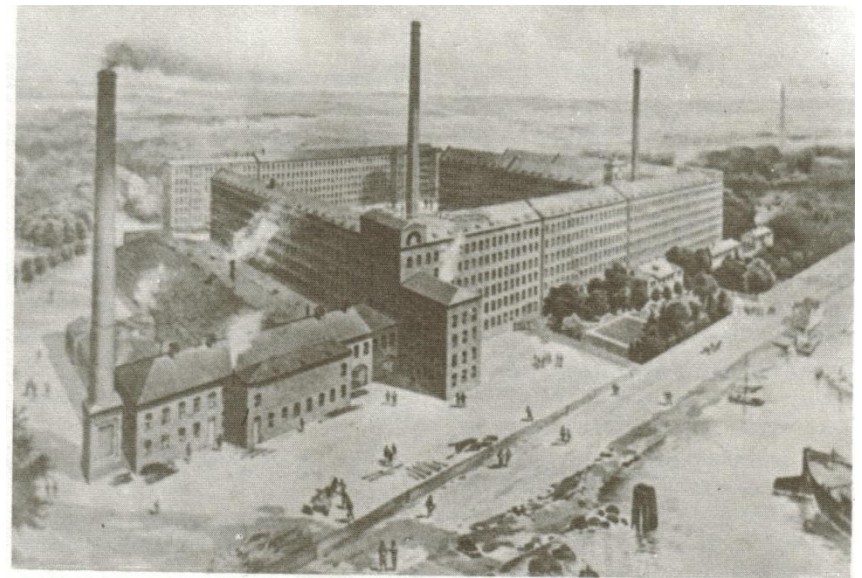
«Невская мануфактура»

В 1841 году английским купцом Дж. Торнтоном на правом берегу Невы была основана суконная фабрика, на которой были налажены прядильное, ткацкое, отделочное производства.

В 1933 году фабрика получила имя германского коммуниста Э. Тельмана. В 1941 году комбинат тонких и технических сукон имени Э. Тельмана был эвакуирован в Пензенскую область.

После войны комбинат приступил к освоению новых видов пряжи.

В 1992 году комбинат был преобразован в акционерное общество «Невская мануфактура».



Фабрика Торнтон. Со старого рисунка

Акционерное общество «Бумага»

В 1839 году купец А. И. Варгунин основал писчебумажную фабрику. Это была первая в России фабрика, которая производила бумагу с помощью парового двигателя.

За образцы своей бумаги на мануфактурной выставке в Петербурге в 1849 году А. Варгунин получил медаль с надписью «За полезное». И в дальнейшем высокое качество и невысокая цена бумаги варгунинской фабрики неоднократно отмечалась на международном рынке.

В 1994 году бумажная фабрика была преобразована в акционерное общество «Бумага».

Фабрика Варгунинских в Веселом поселке



Володарский район

После февральской революции 1917 года деление города на 12 полицейских частей было упразднено. В границах 1-го участка Александро-Невской части действовал Невский районный Совет рабочих депутатов, в границах Шлиссельбургского участка – Обуховский районный Совет.

В 1920 году Невская застава получила название района Володарского.

Революционные события Февраля и Октября 1917 года, Гражданская война принесли голод и разруху всей стране и городу. Все это в полной мере коснулось и Невской заставы. Но уже в 1924 -1926 годах исполком Володарского района наметил строительство новых жилищных массивов в районе Палевского проспекта, на Троицком поле.



Дом культуры текстильщиков (Дворец культуры им. Н.К.Крупской). Фото 1998 г.

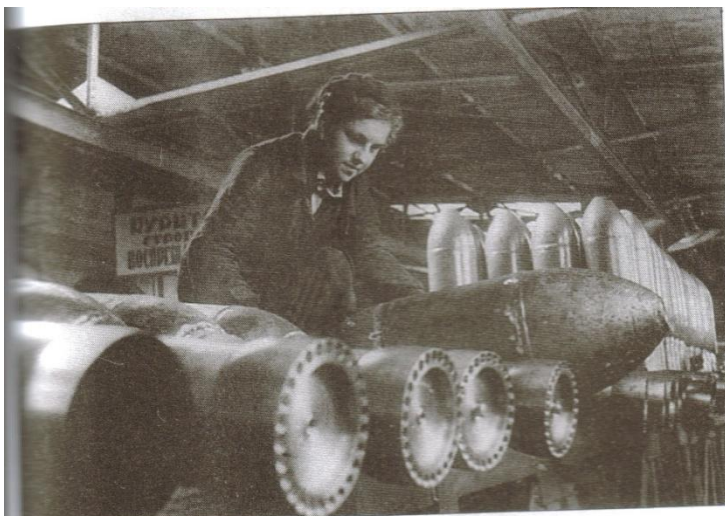


Дома Палевского жилмассива. Фото 1998 г.

Невский (Володарский) район в годы Великой Отечественной войны

Невский район в годы войны разделил героическую и трагическую судьбу Ленинграда. В 1941 – 1942гг. в районе было мобилизовано 38000 человек. На предприятиях района были созданы рабочие батальоны, 18 партизанских отрядов, которые направились в тыл врага. Были созданы части МПВО.

Несмотря на тяжелейшие испытания, выпавшие на долю жителей блокадного города, заводы и фабрики района выполняли военные заказы: производили оружие, военную технику, снаряжение для бойцов. Жители района выходили на расчистку улиц, разборку домов, пострадавших от артобстрела.



Сборщица М.Т. Михайлова выполняет дневное задание на 300%. Завод «Большевик», 19 августа 1942 г.



Разборка деревянного дома у Володарского моста после обстрела

После войны...



Послевоенное восстановление Ленинграда предусматривало расширение города. Большие работы были намечены и для Невского района. Строительные леса поднялись над Щемиловкой, Белевским полем, Рыбацким. Строительство развернулось на правом берегу Невы.

Введение в строй станций метро «Елизаровская», «Ломоносовская», «Пролетарская», «Обухово», «Рыбацкое», «Ул. Дыбенко» превратило Невскую заставу из городской окраины в район, близкий к центру.



Экспериментальное здание на ул.Бабушкина, 117

XXI век

Старая Невская застава вступила в новое столетие и в новое тысячелетие. Какой будет дальнейшая судьба нашего района, зависит от нас.

Нам кажется, что не должна «порваться связь времен». Надо с надеждой смотреть в будущее и не забывать своей истории, своего прошлого.

