

**МУНИЦИПАЛЬНОЕ БЮДЖЕТНОЕ ОБЩЕОБРАЗОВАТЕЛЬНОЕ
УЧРЕЖДЕНИЕ СРЕДНЯЯ ОБЩЕОБРАЗОВАТЕЛЬНАЯ
ШКОЛА № 17 ИМЕНИ 317-КРАСНОЗНАМЕННОЙБУДАПЕШТСКОЙ
СТРЕЛКОВОЙ ДИВИЗИИ СТАНИЦЫ ИЛЬИНСКОЙ
МУНИЦИПАЛЬНОГО ОБРАЗОВАНИЯ НОВОПОКРОВСКИЙ РАЙОН**

Акция « Каждой пичужке -кормушка»



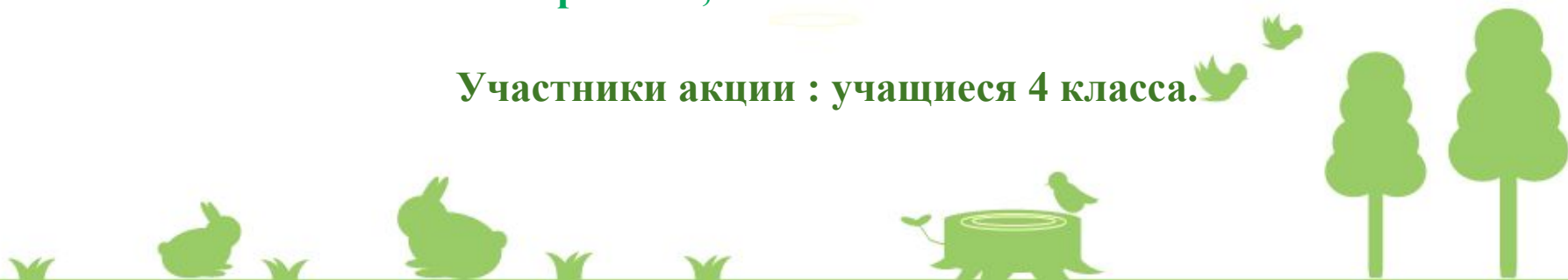
Адрес: 353029 Краснодарский край

Новопокровский район

Станица Ильинская

Ул. Крылова, 46-а

Участники акции : учащиеся 4 класса.



Ну вот уже выпал снег, пришли настоящие морозы.

Пора подумать о братьях наших меньших – птицах.

В зимнее время птицам особенно нужны кормушки, в период сильных морозов и снегопадов, когда найти корм значительно труднее, чем летом.

Самая простая кормушка для синиц — из молочного пакета.

Прорезали леток, зацепили бумажную пирамидку за вершину и повесили на дерево.





Очень простая и интересная конструкция получается из двух упаковок от сока. Воробьев такие раскачивающиеся кормушки отпугивают, а синицы будут посещать такие кормушки. Сделали небольшие отверстия в упаковке с хлопьями геркулеса и подвесили получившуюся экспресс-кормушку. Птицы оценили смекалку и заботу!



А еще мы сделали деревянную кормушку своими руками. Это было совсем не трудно, и служить она будет не один сезон. А крыша в самодельной кормушке – элемент обязательный, она защищает корм от дождя и снега.



Подготовили материалы и рабочие инструменты:

Пила торцовочная;

Лобзик;

Молоток;

Рулетка измерительная;

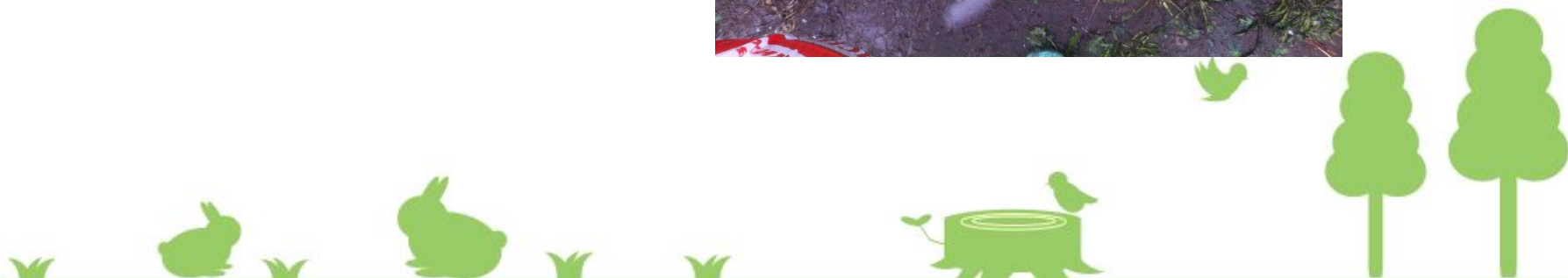
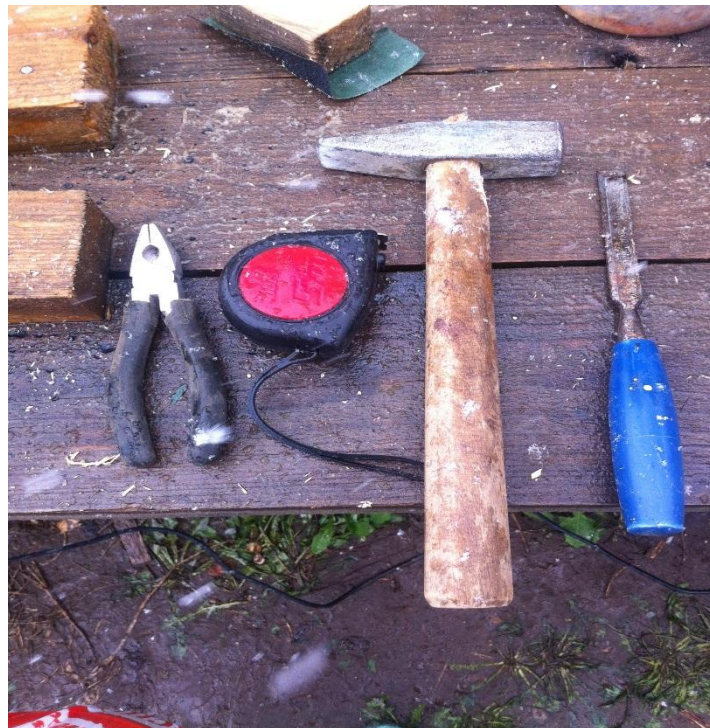
Уголок;

Наждачная бумага;

Гвозди, шурупы;

Кисть;

Краска для защиты древесины.



Технологическая карта

Кормушка для птиц выполнена из деревянной доски – евравагонки, размер изделия 25 на 25 см.

Этапы работы включают в себя:

1. Разметка деталей изделия. С помощью измерительной рулетки определяем нужную длину заготовок из доски и размечаем на ней.
2. Пиление деталей. С помощью торцовочной пилы напиливаем доски по размерам 25 см (на днище кормушки и боковины), получилось 7 частей по 25 см длиной.
3. Выпиливание деталей лобзиком. С помощью лобзика выпиливаем узорные края по четырём боковинам произвольной формы



Технологическая карта

4. Зачистка деталей изделия. Края деревянных частей будущей кормушки обрабатываем наждачной бумагой для того, чтобы поверхность изделия была гладкой, без шероховатостей и зазубрин
5. Соединение (сборка) деталей). Доски соединяем между собой с помощью пазов, скрепляем гвоздями – получилось днище кормушки.
6. Узорные боковины с помощью гвоздей прикрепляем к днищу кормушки
7. Отделка изделия. Готовое изделие необходимо покрасить краской для защиты дерева от гниения



Техника безопасности

Торцовочная пила и лобзик – инструменты повышенной опасности, при работе с которыми необходимо соблюдать технику безопасности

Перед началом работы необходимо убрать с поверхности стола стружку, мелкие части и т.д.

Место проведения работ пилой должно быть ограждено

Не держите заготовку руками. При всех операциях с пилой заготовка должна быть крепко закреплена в поворотном основании с помощью упора

Надежно закреплять материал, предназначенный для пиления, не держать его в руках

Не дотрагивайтесь до режущего диска во время работы

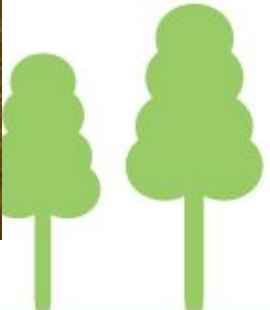
Перед включением убедитесь, что диск не касается поверхности заготовки

Пользуйтесь защитными очками

Нельзя класть куда-либо лобзик неостановленным

Нельзя пользоваться неисправным инструментом





У большинства видов птиц любимый корм – мелкие нежареные подсолнечные семечки, поэтому они должны составлять большую часть корма.

Они высококалорийны и являются важным энергетическим источником для мелких птиц.

Хорошим кормом будут зёрна кукурузы, овёс, семена арбуза, тыквы, дыни, семена сорняков - лебеды, крапивы, чертополоха, репейника, ягоды рябины.



Можно соорудить для птиц вкусные гирлянды. Для этого нужно нанизать на ворсистую пеньку орешки, сухофрукты, баранки, сухарики. Всё зависит от вашей фантазии!

Зимой и ранней весной птицам нужна калорийная пища – несоленое сало и маргарин охотно клюют синицы и воробьи.

Животный жир можно давать в чистом виде, если он твердый, а если он мягкий, лучше смешать его с другим кормом, изготовив так называемый «пирог для птиц». Для этого в размячённый несолёный жир или маргарин добавляют просо, любые зёрнышки и семена, очистки яблок, геркулес, ядра орехов, куриные яйца, сухарики, пищевые крошки, сахар, мед, сироп – все, что у вас под рукой. Для лучшей связки всех компонентов в единое «тесто», можно добавить подсолнечное масло. Всё хорошо перемешайте.



Такой птичий пирог
вывешивают в сетках из-под
овощей.

А если тесто получилось жидким,
можно вылить его в картонную
коробку или пластиковую чашу
и сразу выставить птицам.



**Недопустимо скармливать
любые соленые, жареные,
острые, кислые продукты.
Опасен черный хлеб - он
закисает в зобу птиц, плохо
переваривается, особенно в
мороз**









