



Вертикальная функциональная структура

**Выполнила: Остапчук
Кристина Эдуардовна**

3 курс, гр. 28с

21.12.2017г.

Организационная

структура представляет собой единство структурных подразделений, которые выполняют определенные функции управления и находятся между собой во взаимосвязи и соподчиненности.

Основные типы связей в функционально-организационной структуре управления:

- вертикальные (связи руководства и подчинения; их необходимость возникает при наличии нескольких уровней управления);
- горизонтальные (связи кооперации, координации

К вертикальным структурам управления относятся:

- Линейная структура;
- Функциональная структура;
- Линейно-функциональная;
- Линейно-штабная;
- Дивизиональная;
- Матричная

Линейная структура –

деление организации по вертикали сверху вниз и непосредственная подчиненность низшего звена управления высшему по всем вопросам.

Схема линейной



Линейная структура управления

Преимущества: простота, конкретность заданий и исполнителей.

Недостатки: высокие требования к квалификации руководителей и высокая загрузка руководителя.

Линейная структура применяется и эффективна на небольших предприятиях с несложной технологией и минимальной

Функциональная структура
управления – совокупность
подразделений
специализированных на
выполнение конкретных видов
работ, необходимых для
принятия решений в системе
линейного управления.

СХЕМА ФУНКЦИОНАЛЬНОЙ СТРУКТУРЫ



Функциональная структура управления

Преимущества: углубление специализации, повышение качества управленческих решений; возможность управлять многоцелевой и многопрофильной деятельностью.

Недостатки: недостаточная гибкость; плохая координация действий функциональных подразделений; низкая скорость принятия управленческих решений; отсутствие ответственности функциональных руководителей за

Линейные и функциональные организационные структуры на практике используются в тесном сочетании и образуют группу

линейно-функциональных структур, где линейные звенья управления призваны

командовать, а функциональные – консультировать, помогать в разработке конкретных вопросов.

СХЕМА ЛИНЕЙНО- ФУНКЦИОНАЛЬНОЙ СТРУКТУРЫ



Линейно-функциональная структура:

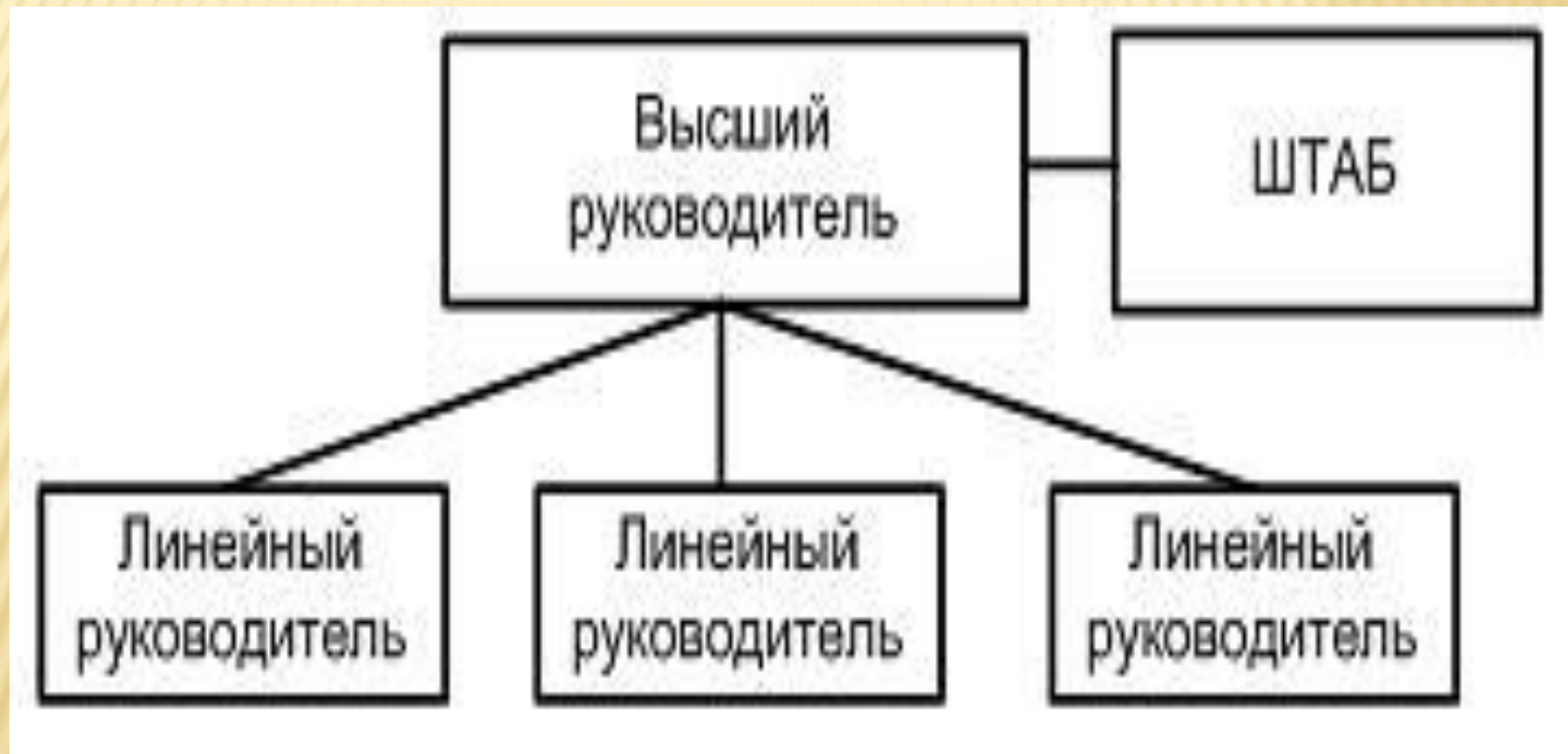
Преимущества: линейный руководитель выполняет функции координатора, что исключает противоречия в выводах и распоряжениях; линейный руководитель является единственным руководителем для каждого из работников; уровень осведомленности решений сохраняется на том же уровне, что и при функциональной структуре.

Недостатки: излишнее усложнение вертикальных отношений в организации; на горизонтальном уровне отношения развиты слишком слабо, поскольку решения принимает линейный руководитель; линейный руководитель оказывается перегруженным из-за необходимости принимать решения стратегического характера; каждое звено в рамках линейно-функциональной структуры стремится к решению стоящих перед ним задач, а не к достижению целей, стоящих перед организацией в целом; линейно-функциональная структура малоприменима на больших предприятиях - линейный руководитель не может в должной степени координировать

Линейная

структура преобразуется в линейно-штабную. Она аналогична линейной, но управление сосредоточено в штабах. Появляется группа работников, которые непосредственно не дают распоряжений исполнителям, но выполняют консультационные

СХЕМА ЛИНЕЙНО-ШТАБНОЙ СТРУКТУРЫ



Линейно-штабная структура

Преимущества: линейные руководители освобождаются от нагрузки, что позволяет им качественнее осуществлять оперативное управление; поскольку в штат подразделения входят специалисты в конкретных областях, организация не нуждается в специалистах широкого профиля.

Недостатки: у линейного руководителя сосредотачивается слишком много властных полномочий; отсутствие четкой ответственности, поскольку специалист, подготавливающий решение, не занимается его реализацией.

В крупных фирмах для устранения недостатков функциональных структур управления используется **дивизиональная структура управления.**

Распределение обязанностей происходит не по функциям, а по выпускаемой продукции или по регионам.

Децентрализованная система управления обеспечивает высокую эффективность в рамках отдельных подразделений.

Недостатки: рост расходов на управленческий персонал; сложность информационных связей.

Схема дивизиональной структуры управления

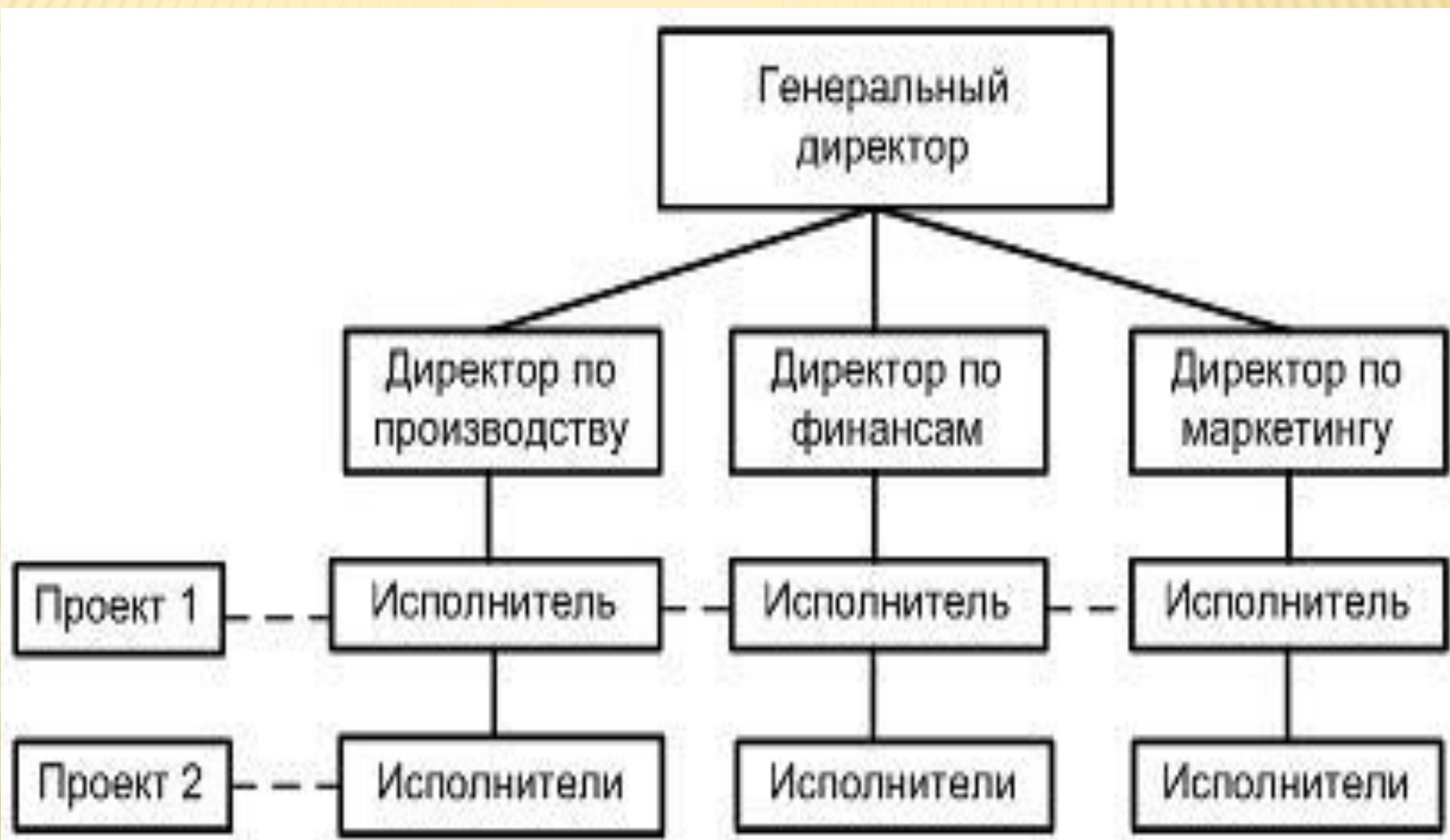


Суть матричных структур состоит в том, что в действующих структурах создаются временные рабочие группы, при этом руководителю группы в двойное подчинение передаются ресурсы и работники других подразделений.

Преимущества: гибкость, ускорение внедрения инноваций, персональная ответственность руководителя проекта за результаты работы.

Недостатки: наличие двойного подчинения, конфликты из-за двойного подчинения, сложность информационных связей.

Схема матричной структуры



ИСТОЧНИКИ:

1. Беляцкий Н.П. Управление человеческими ресурсами (HRM). Учебно методическое пособие. – Мн.: ФУ Аинформ, 2006. – 320 с.
2. Электронный ресурс. Режим доступа: <http://sva0104.narod.ru//>. - Дата доступа: 18.01.2017.

СПАСИБО ЗА ВНИМАНИЕ!