

Қарағанды мемлекеттік медицина университеті  
Клиникаға кіріспе кафедрасы

# Улану түрлері



Орындаған: 2-002 ЖМ топ студенті

Жақсымбет А.Ә

Тексерген: Сабекова О.Ж

# Отравление

- ❖ Отравление представляет собой болезненное состояние организма, вызванное влиянием токсина или яда.
- ❖ Отравляющее вещество может попасть в организм через рот, через дыхательные пути или кожу. Токсины и яды могут содержаться в пищевых продуктах, в воздухе, в средствах, с которыми контактирует человек.
- ❖ Симптомы и методы лечения зависят от вида.

# САМЫЕ РАСПРОСТРАНЕННЫЕ ВИДЫ ОТРАВЛЕНИЙ

- ❖ Пищевые отравления
- ❖ Отравление медикаментами и алкоголем
- ❖ Отравление угарным и светильным газом
  - ❖ Отравление ядохимикатами
  - ❖ Отравление кислотами и щелочами

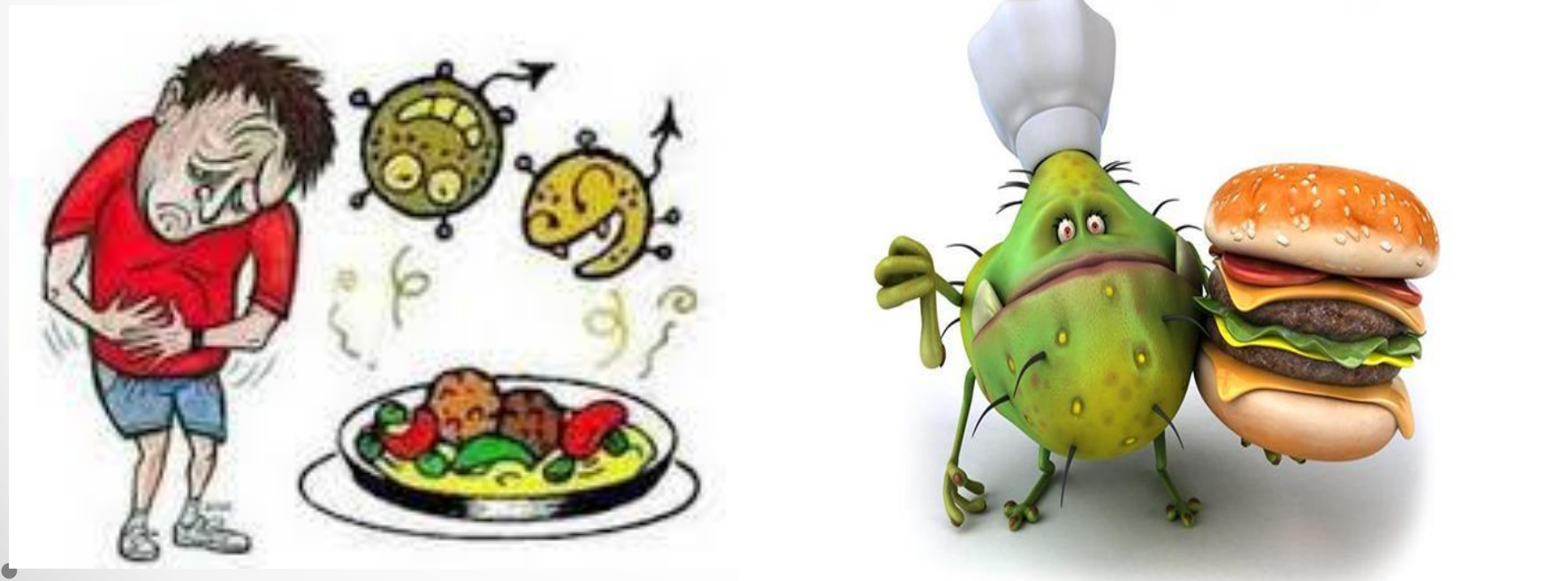
- По скорости развития и характеру воздействия токсического вещества на организм отравления разделяют на
  - острые,
  - подострые,
  - сверхострые
  - хронические.

Яды могут проникнуть в организм различными путями.

- пероральные (через рот),
- ингаляционные (через дыхательные пути), перкутанные (через кожу),
- инъекционные и другие отравления.

# ПИЩЕВЫЕ ОТРАВЛЕНИЯ

- Пищевое отравление – результат употребления некачественных или зараженных продуктов питания (мясные и рыбные блюда и продукты, молочные и кисломолочные изделия, яйца и т.д.). Причиной заболевания становятся микробы и токсины, которые находятся в данном продукте. Чаще всего инфекция попадает в пищу в процессе приготовления или при неправильном хранении продуктов. Обычно первые симптомы проявляются через 2-4 часа после еды. Резко развивается общее недомогание. Появляются тошнота, частая рвота, понос (возможно, со слизью или примесью крови), боли в животе. При нарастании интоксикации снижается артериальное давление, учащается и ослабевает пульс. Человек становится бледным, его мучит жажда. Возможно повышение температуры тела.



## ОТРАВЛЕНИЕ ЛЕКАРСТВЕННЫМИ ПРЕПАРАТАМИ И АЛКОГОЛЕМ

- Если домашняя аптечка хранится в доступном для детей месте, это нередко становится причиной отравления детей лекарствами. Отравления у взрослых происходят из-за случайной передозировки или при попытках самоубийства. Проявления этого вида отравлений разнообразны и зависят от препарата. Например, при передозировке снотворного наблюдается глубокое торможение центральной нервной системы. Человек находится в бессознательном состоянии и развивается паралич дыхательного центра.
- **Еще одной распространенной причиной отравления является алкоголь.** При тяжелой степени человек переходит в бессознательное состояние. Поражается головной мозг, сердце, желудочно-кишечный тракт, почки, печень. При параличе центра дыхания человек умирает.





## ОТРАВЛЕНИЕ УГАРНЫМ И СВЕТИЛЬНЫМ ГАЗОМ

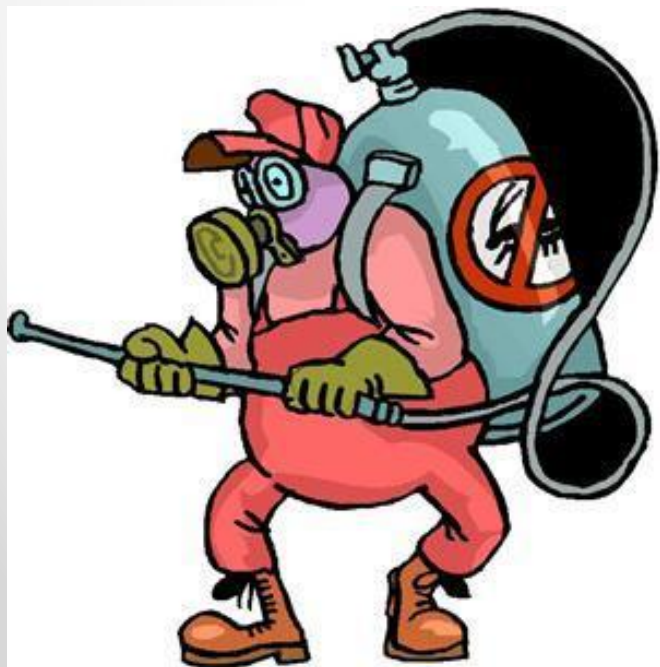
- Отравление окисью углерода возможно в следующих условиях:
  - на производстве, где он используется для синтеза органических веществ,
  - в непроветриваемых помещениях,
  - дома – при утечке светильного газа и несвоевременно закрытых печных заслонках в помещениях, отапливаемых печью.
- Отравление проявляется головной болью, тяжестью в голове, тошнотой, головокружением. Появляется шум в ушах, учащается сердцебиение. Позже появляется мышечная слабость и рвота. Если человек не покинул помещение с отравленным воздухом, то слабость нарастает, появляется одышка и затемнение сознания. В дальнейшем дыхание становится поверхностным, появляются судороги, наступает смерть.





## ОТРАВЛЕНИЕ ЯДОХИМИКАТАМИ

- Отравление ядохимикатами - результат грубого нарушения инструкции по применению и хранению этих химических препаратов. Чаще всего случаются отравления фосфорорганическими соединениями, которые попадают в организм через вдыхаемый воздух или с пищевыми продуктами. Симптомы отравления появляются через 15-60 минут. Это признаки поражения нервной системы, повышенное слюноотделение, потливость, отделение мокроты, изменение дыхания. Вскоре присоединяются судороги ног. Если человек не получает помощи, происходит паралич мускулатуры, остановка дыхания и смерть. Жизнь пациента зависит от того, насколько быстро его доставят в стационар. Если яды попали в желудок, нужно срочно провести промывание желудка с адсорбирующим веществом. Также человеку дают солевые слабительные. Ядохимикаты, попавшие на кожу, как можно быстрее удаляют струей воды.



## ОТРАВЛЕНИЕ КИСЛОТАМИ И ЩЕЛОЧАМИ

- При проникновении внутрь концентрированных кислот и едких щелочей возникает обширный ожог пищевода, полости рта, глотки, желудка. Всосавшиеся вещества воздействуют на внутренние органы. Во рту и на губах появляются ожоги и струпья.
- Отравление сопровождается сильными болями во рту и за грудиной, мучительной рвотой с кровью. Возникает болевой шок. Возможен отек гортани и асфиксия. Способы оказания помощи зависят от вида отравляющего вещества и степени воздействия.



**Спасибо за внимание !**

