

The background is a rich brown color with intricate white and light brown patterns. A large, circular, light brown lace doily with a scalloped edge is centered on the page. Surrounding this doily is a wide, decorative border featuring a repeating pattern of white floral motifs and scrolling vines. The overall design is elegant and traditional.

# Кружевоплетение

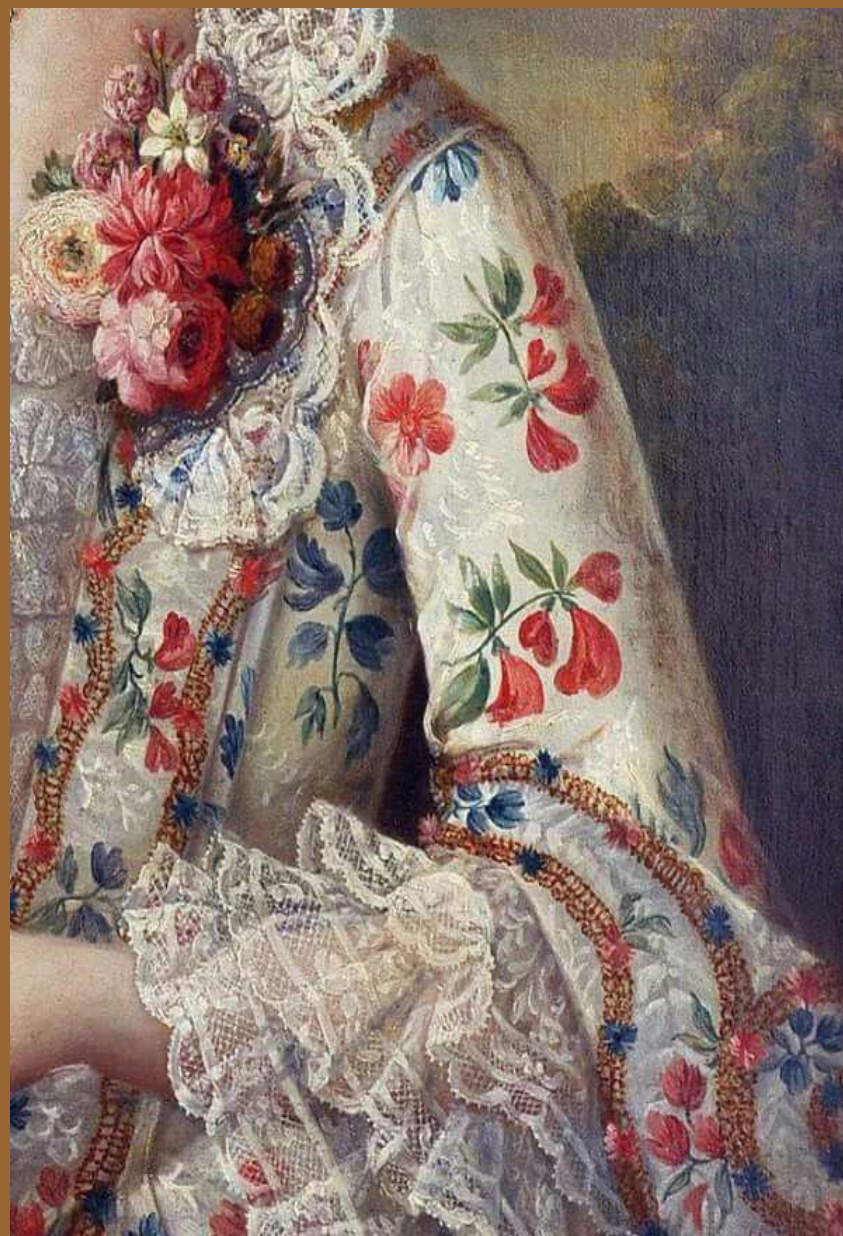
**Кружевоплетение** – одна из разновидностей рукоделия, основным признаком которого является ажурность готовых изделий. Сплетаются кружева из тонких ниток при помощи самых разных инструментов. Чаще всего это очень тонкий вязальный крючок либо специальные коклюшки. Техника кружевоплетения обычно используется для оформления одежды, а также постельного белья и текстильных предметов интерьера. Кружевоплетение считается очень кропотливым и тонким занятием.





Русское название этого изделия родственно слову «кружить». Когда-то слово «кружево» и писалось как «круживо». Может быть, так указывалось на его назначение: «окружать» нарядной отделкой одежду и предметы быта из ткани. Может быть, имелось в виду «кружение» повторяющегося узора. А может быть, сыграла свою роль связь с представлением о снежном «кружеве» метели, столь хорошо знакомом русскому человеку. Во всяком случае, ассоциация, положенная в основу русского названия, не такая, как в других языках (французское *la dentell* связано с представлением о зубчиках, немецкое *die Spitze* имеет еще и такие значения, как «верхушка», «острие», «кончик»).

Кружево – очень древний вид декоративно-прикладного искусства. Данные археологии, истории искусства и письменности позволяют предполагать, что кружевоплетение было известно египтянам и грекам еще до нашей эры. Однако широкое распространение в Европе оно получило позднее, лишь с конца XV–начала XVI в.



# Краткая история

Как один из видов ДПИ кружевоплетение появилось еще в XVII веке. В конце XVIII века ажурные изделия сплетали из золотых и серебряных нитей. В качестве дополнительного декора при этом часто применялся жемчуг. В начале XIX века в России было открыто несколько кружевных фабрик. На работу их хозяева нанимали обычно крепостных мастериц, которые при плетении чаще всего использовали заимствованные в Европе узоры.



Аграманты и край. Первая половина XVIII в. Место исполнения неизвестно



Панно К. Е. Ворошилов. 1931. Елец. Из собрания ВМДПНИ

В советской России этот вид народного промысла тоже пользовался большой популярностью. В 30-х годах в стране начинают создаваться артели, в том числе и занимающиеся изготовлением кружев. Крупнейшими центрами по их выпуску и продаже становятся Вологда, Советск и Елец. В 1935 году были созданы союзы кружевниц, занимающиеся непосредственно усовершенствованием техник плетения. Большой спрос на кружевные изделия, используемые для оформления интерьеров, наблюдался и в годы войны, когда в стране не хватало даже продовольствия. Более того, именно в военные годы были разработаны самые совершенные и сложные узоры, часто используемые и сегодня. Популярны такие вещи и в наши дни. В 1960 году на место артелей приходят комбинаты и фабрики. Крупнейшая — «Снежинка» — была создана в Вологде. В Ельце открылся комбинат «Елецкие кружева», в Кирове — Кировская фабрика кружевных изделий имени 8 Марта, в Михайлове — артель «Труженица».

В 1960 году в Вологодской области на базе бывших артелей были организованы 5 кружевных фабрик: Вологодская, Усть-Кубинская, Сокольская (с центром в селе Устье), Кубено-Озерская и Грязовецкая, которые в 1964 году были объединены и функционировали под названием Вологодское кружевное объединение «Снежинка». В 1986 году, указом Президиума Верховного Совета СССР, Вологодское кружевное общество «Снежинка» было награждено орденом Трудового Красного Знамени. По состоянию на 2005 год Вологодское кружевное предприятие являлось ведущим в числе традиционных промыслов России.



А. А. Кораблева. Панно. 1965. Вологда. Из собрания ВМДПНИ

# Виды кружева

По типу изготовления кружева можно разделить на рукодельное и машинное.

В свою очередь рукодельное кружево делится на виды по технике исполнения или по месту производства.

Различают следующие виды кружева по технике исполнения:

**Вязаное** — на спицах или крючком.

**Узелковое** — макраме и фриволите (плетёное челноком).

**Плетёное** — на коклюшках.

**Шитое** — игольное и хардангер.

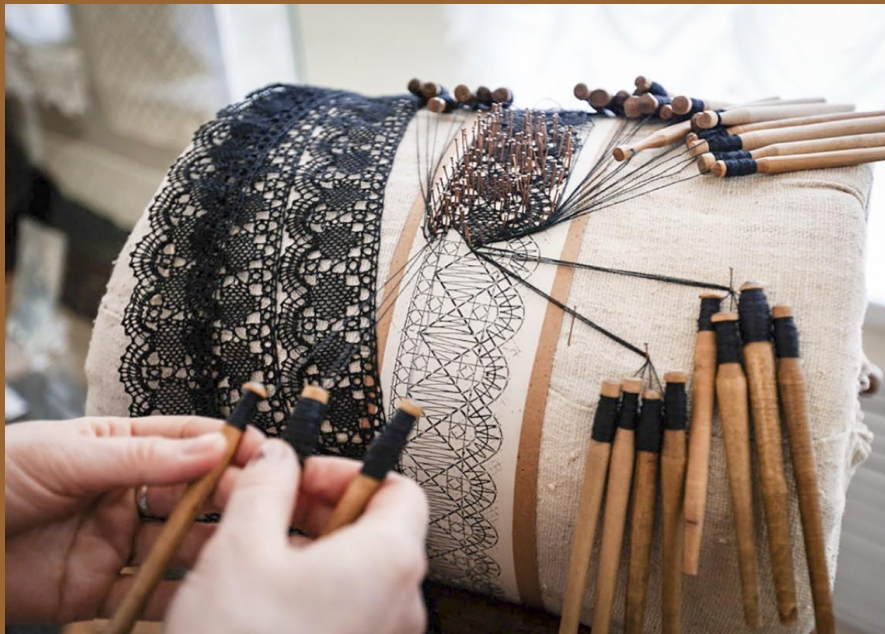
**Ленточное.**

Известны две основные разновидности кружева, изготавливаемого вручную: шитое иглой и плетенное на коклюшках. Кроме того, существовали кружева, изготовленные другими способами: вязаные (крючком, на спицах или тамбуром — петля в петлю), жемчужные (из жемчужин, нашитых на полотняную основу или из нанизанных на нить), бархательные (вырезанные из шелковой ткани), кованые (из золотых и серебряных нитей). Но все они являлись подражанием кружеву шитому и плетенному.



# Коклюшечное кружево

Кружева, сплетённые с помощью коклюшек, — самые привычные для нас, и именно их мы считаем традиционными. Наверное, многие видели их в качестве украшения дома, особенно у старшего поколения.



Ещё одной характерной особенностью коклюшечного кружева является сложность его исполнения: для плетения сложных узоров может использоваться до 1200 коклюшек. Именно поэтому оно не было распространено в качестве досуга у рукодельниц, а делали его исключительно на продажу.

# Игольное кружево

Игольное кружево — самое эластичное из всех видов. Создают его с помощью иглы и нити. Для того чтобы получить тончайшее кружево необходимо потратить времени намного больше, чем для плетения других видов. Классический узор — розы и некоторые другие виды цветов.

Изготовление игольного кружева проходит в несколько этапов. Сначала продумывается узор и создаётся рисунок на бумаге, укреплённой тканью. Далее толстой нитью вышивается контур, после завершения происходит заполнение контура тонкой нитью различными стежками. Как правило, вышивается один мотив — цветок. Если изделие крупное, то мотивы сшиваются очень тонкой нитью в единое целое так, что место крепления и нить не сможет различить никто, кроме мастера.

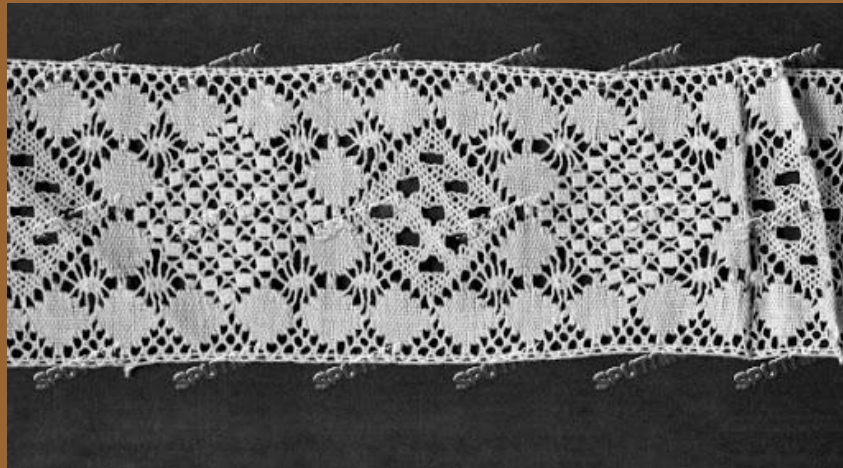


# Приёмы плетения

В зависимости от приемов плетения различают кружево численное и сколочное.

Численное считается самым древним и наиболее простым. Для работы над ним предварительно заготовленный рисунок не нужен. Его плетут, повторяя один и тот же узор по счету переплетаемых нитей. Узоры в таком кружеве несложные: это геометрические фигуры или уподобленные таким фигурам, схематизированные силуэты растений, птиц, зверей.

Для сколочного кружева, в отличие от численного, необходим «сколок» – контурный рисунок, по которому будет выплетаться узор. Рисунок наносится на плотную гладкую бумагу в виде точек. Эту бумагу прикрепляют к валику. В точки, обозначающие контур рисунка, втыкают булавки. Во время работы мастерица перемещает их по контуру рисунка.



Сколочное кружево бывает двух типов: парное и сцепное.

В парном и узор, и фон для него плетутся одновременно. Это трудоемкая техника. Орнамент здесь геометрический, состоящий из нескольких повторяющихся элементов. Парное кружево было широко распространено в народном быту. Его называли еще и мерным, так как плелось оно в виде полосы, от которой при продаже отрезали куски нужной покупателю длины. Такое кружево шло на отделку платьев, праздничных рубаш, полотенец, свадебных постельных принадлежностей.



В сцепном кружеве основные элементы узора выплетаются тесьмой и соединяются между собой отдельно изготовленными «сцепками» и «решетками» с помощью вязального крючка. Эта техника применяется при изготовлении косынок, воротников, пелерин, скатертей, покрывал, занавесей, панно. Узоры в сцепном кружеве более разнообразны, чем в парном. Это могут быть и геометрические фигуры, и мотивы растительного и животного мира (елочки, цветы, рыбы, птицы, олени, львы, павлины), и фантастические существа (птицы сирины, единороги), и явления природы (северное сияние), и человеческие фигуры (дамы, кавалеры, всадники, крестьянки в кокошниках и сарафанах), и архитектурные сооружения (церкви, башни, мосты, беседки, дворцы), и создания техники (башенные краны, космические аппараты).



# Инструменты и материалы



Для плетения кружев вручную необходимы следующие принадлежности:

- коклюшки (различных видов и форм);
- тонкий вязальный крючок (размер крючка зависит исключительно от толщины нити);
- ножницы для вышивания;
- шило;
- булавки;
- выдерга (инструмент для вытягивания булавок из кружева);
- подушка-валик;
- подставка для валика (специальные деревянные пальцы).

# Нитки для плетения кружев

Нитки для кружевоплетения могут быть выполнены из вискозы, хлопка, шелка, льна, шерсти и других материалов. Для изготовления кружева не всякие нитки подойдут, например, капрон и вискоза часто запутываются и легко рвутся. Шелковые нити рекомендуется приобретать только опытным кружевницам, поскольку с ними довольно сложно работать. Льняная нить самая грубая и неровная из всех. Хлопчатобумажные нити подойдут и для начинающих в этом непростом деле. Хотя белые нитки нужно плести очень аккуратно, так как они легко пачкаются. И, кстати, на фоне белых нитей в готовом изделии лучше всего видны ошибки плетения. Шерсть в кружевоплетении используется редко.

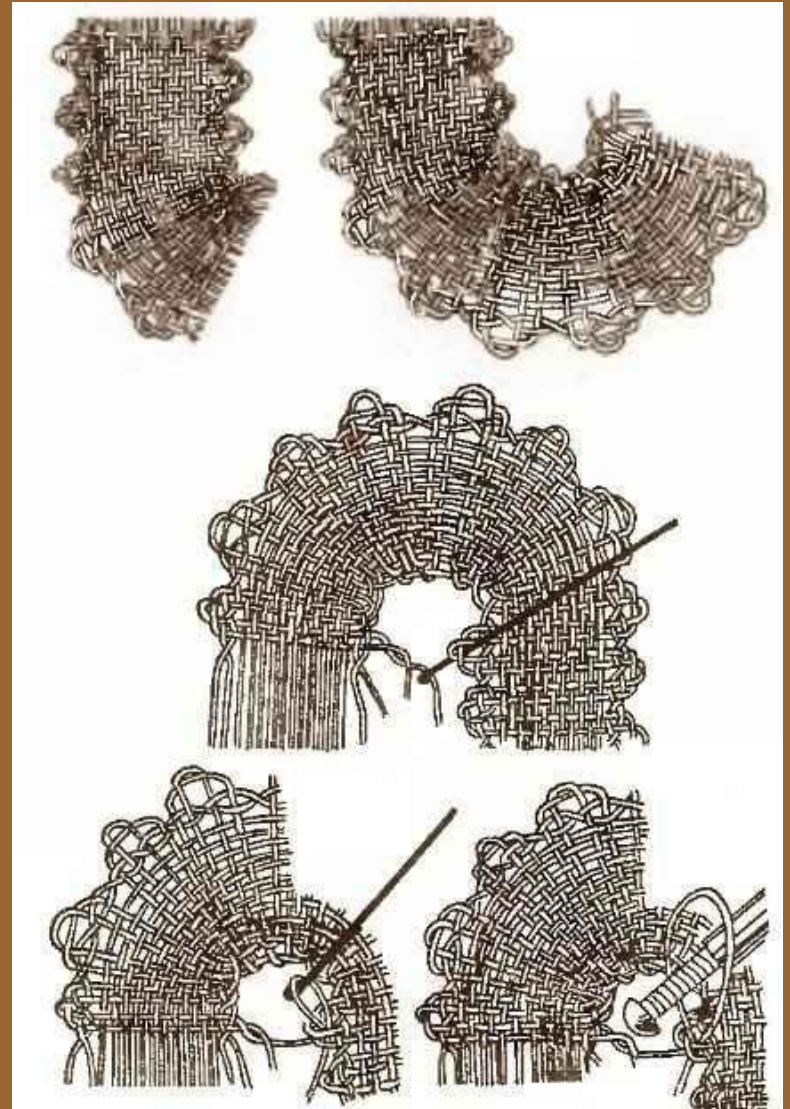
Очень часто для изготовления кружева мастерицы применяют мулине. Яркие оттенки, широкий спектр цветов, прочность и плотность плетения – вот основные достоинства мулине. Считается, что немецкое и датское мулине самое качественное.



# Элементы кружевоплетения

Но какими бы сложными ни были изображения, все они состоят из нескольких элементов.

В вологодском кружеве контуры рисунка выплетаются тесьмой, которая имеет вид полосы, напоминающей рогожку. Сами мастерицы называют ее «полотнянкой» или «вилюшкой». Тесьма вьется плавной непрерывной линией, которая нигде не перекрещивается. (Правда, в последнее время этот принцип уже не выдерживают столь строго, как раньше.)







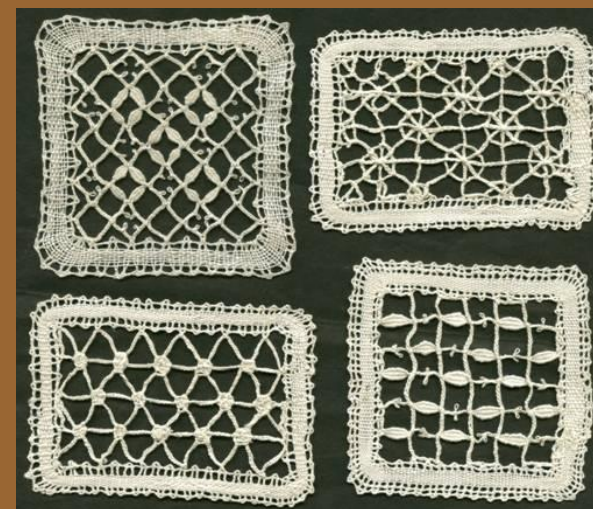
Сетка – это плетение из перевитых ниток, которые идут либо в прямом, либо в косом направлении.



Паучки – фигурки, имеющие довольно плотный центр и отходящие от него в разные стороны нити.



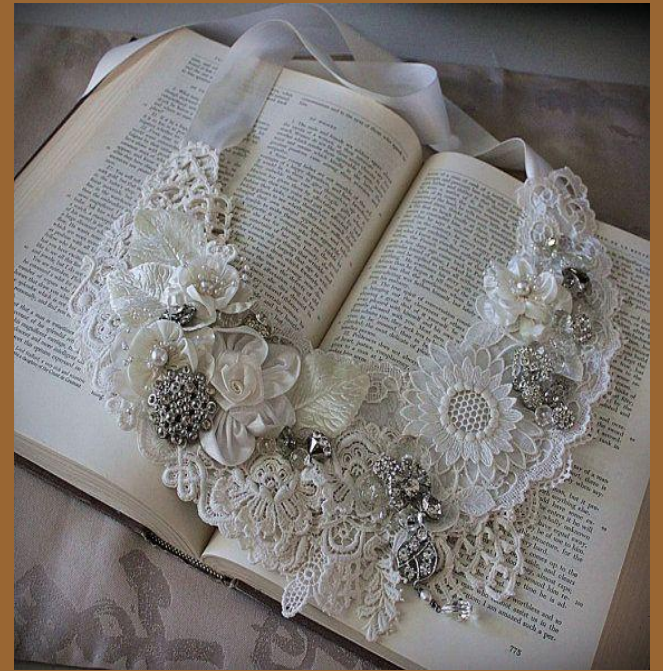
Решетки – прозрачные плетения разнообразных рисунков, образующих фон кружевных узоров.



# Особенности Вологодского кружева

Характерные признаки любого кружева – прозрачность, ажурность, воздушность, тонкость, эластичность, узорность. Вологодское кружево отличают особая плавность линий рисунка, ритмическое повторение элементов орнамента, богатая узорность. Кружево вызывает эмоции, сходные с впечатлением от звучащей мелодии. Вот почему, наверное, вологодское кружево считают «музыкальным». А еще его называют «нетающим инеем». В белоснежных узорах легкого прозрачного кружева часто встречаются элементы, похожие на снежинки и колючие елочки, покрытые белой опушкой. В одной из сказок С. Г. Писахова оно названо «мороженой песней».







*Vintage with Laces*