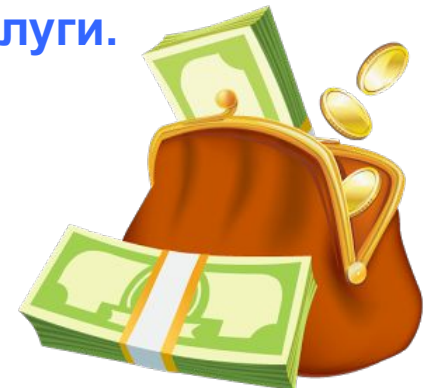


Тема 3. Что можно получить за счет средств бюджета

«Богатство — не в обладании сокровищами, а в умении ими пользоваться».
Наполеон Бонапарт, император Франции в 1804–1815 гг.

- Структура расходов бюджета
- Бюджетная классификация расходов
- Денежная и неденежная (материальная и нематериальная) поддержка
- Адресная государственная социальная помощь (пенсия, пособие, субсидия, исключаемые и неисключаемые публичные услуги).



Дискуссионные вопросы?

Можно ли утверждать, что государство предоставляет бесплатные услуги населению?

Может ли государство отказаться от производства публичных услуг?

Вспомните основные разделы классификации расходов бюджетов всех уровней?

Какие выплаты из бюджета получают ваши родители, бабушки, братья/сестры?

Кому государство оказывает поддержку и в каких случаях? ? Как вы считаете, нужно ли делать социальные выплаты из бюджета только тем гражданам, которые нуждаются в деньгах?

Что, по вашему мнению, лучше – платить чиновникам высокую зарплату или низкую?



Какие услуги мы получаем от государства бесплатно?
Кому государство оказывает поддержку и в каких случаях?
Какие публичные услуги оплачиваются за счет средств бюджета?

Существует множество публичных услуг, которые мы получаем бесплатно, при этом даже не обращаясь за их получением и не задумываясь над механизмами, которые обеспечивают их предоставление. Это услуги в самых разных сферах — оборона, охрана памятников культуры, уборка и освещение улиц и др.

Вместе с этим есть целый ряд услуг, для получения которых гражданам необходимо предпринять какие-то действия, например:



Транспортное обслуживание
(поездки на муниципальном транспорте)



Здравоохранение
(предоставление бесплатной мед. помощи в госучреждениях здравоохранения)



Образование
(например, обучение в школе)



Культура
(бесплатное пользование библиотечными услугами, посещение домов культуры и др.)

Международный опыт

В **США** в большинстве городов (за исключением самых крупных) очень слабо развит муниципальный общественный транспорт.

Загруженность американских дорог такова, что власти стимулируют тех водителей, кто едет в машине не один, выделяя для них специальные свободные полосы на крупных шоссе.



Международный опыт



В то же время в **Европе** муниципальные услуги в сфере общественного транспорта развиты очень хорошо. Например, в **Страсбурге (Франция)** существует разветвленная сеть трамвайных и автобусных маршрутов, причем при поездке на трамвае вы получаете преимущество перед всеми остальными видами транспорта. Трамваю всегда зажигается зеленый свет.

Расходы бюджета

Объем расходов бюджета на предоставление некоторых услуг практически не зависит от количества потребителей (например, расходы на охрану государственной границы), а по другим услугам зависит

напрямую (например, школьное образование, амбулаторная или поликлиническая помощь).



Расходы бюджета

Конституция Российской Федерации гарантирует равные права ВСЕМ гражданам нашей страны. В том числе и право на доступ к публичным услугам. В этом и заключается одна из основных функций бюджета — чтобы каждый, кто может активно трудиться и зарабатывать деньги, отдавал их часть для тех, кто по объективным причинам не может обеспечить себя средствами к существованию.



Публичные услуги

Исключаемые

Частично финансируемые за счет бюджета, от получения которых граждане могут отказаться, просто не пользуясь ими и, соответственно, не оплачивая их, — например, муниципальный транспорт, посещение дошкольных образовательных учреждений и др.

Неисключаемые

Например, охрана общественного порядка и мероприятия по защите окружающей среды. Фактически мы не обращаемся за получением этих услуг. При этом мы не можем отказаться от их получения, даже если кто-то считает, что эти услуги лично ему не нужны.

Публичные услуги

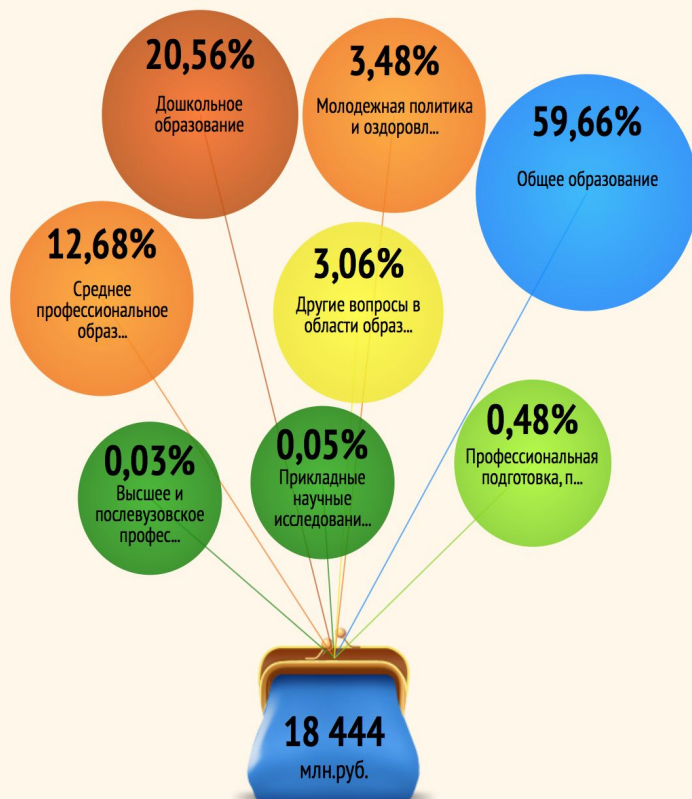


Некоторые услуги предоставляются на **неконкурентной основе** (т.е. потребителям не нужно конкурировать друг с другом за получение этих услуг — например, услуги уличного освещения, услуги благоустройства). При предоставлении некоторых публичных услуг возникает конкуренция между потребителями (например, поступление на бюджетные места в вуз).

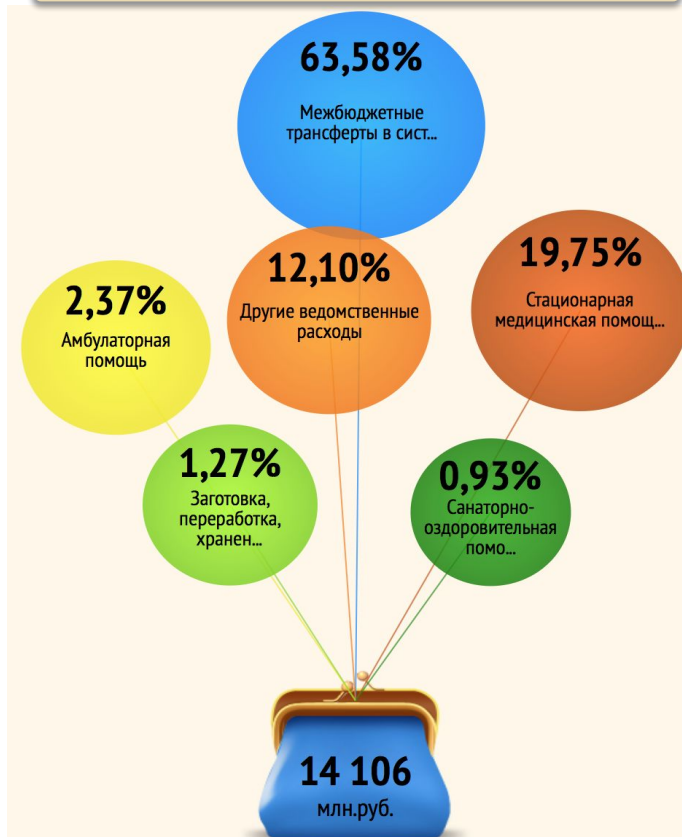
Структура расходов регионального бюджета



Образование



Здравоохранение



Классификация расходов бюджета

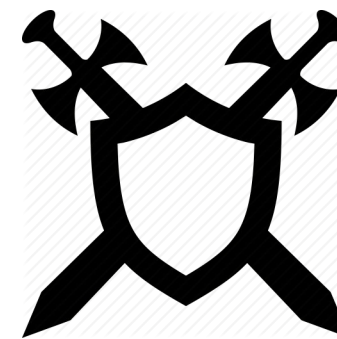
У государства и органов местного самоуправления много функций. Для того чтобы органы власти разных уровней и граждане знали, на что расходуются бюджетные средства, принята **классификация расходов бюджетов** по разделам и подразделам, в которые сгруппированы эти **функции**.



✓ **Общегосударственные вопросы**



✓ **Национальная оборона**



✓ **Национальная безопасность и правоохранительная деятельность**

Классификация расходов бюджета



✓ Национальная экономика



✓ Охрана окружающей среды



✓ Жилищно-коммунальное хозяйство



✓ Образование



✓ Культура, кинематография



✓ здравоохранение

Классификация расходов бюджета



✓ Социальная политика



✓ Физическая культура и спорт



✓ Средства массовой информации



✓ Обслуживание государственного и муниципального долга



✓ Межбюджетные трансферты общего характера (дотации)

Какая помощь оказывается государством гражданам на разных жизненных этапах и в разных жизненных ситуациях?

Бюджетная
поддержка

```
graph TD; A[Бюджетная поддержка] --> B[Денежная]; A --> C[Неденежная]; B --- D[Выплата денежных средств]; C --- E[Предоставление льгот по оплате жилищно-коммунальных услуг, транспорта];
```

Денежная

Выплата
денежных
средств

Неденежная

Предоставление
льгот по оплате
жилищно-
коммунальных
услуг, транспорта

Поддержка на разных жизненных этапах

Дети и подростки. Финансирование обучения в школе осуществляется за счет бюджета. Кроме того, за счет бюджета организуется бесплатное питание некоторых учащихся. Во многих городах во дворах строятся спортивные площадки. В ряде муниципальных образований для школьников организуется льготный или бесплатный проезд на общественном транспорте.

Родители детей, которые посещают муниципальный детский сад, платят за эту услугу значительно меньше по сравнению с той суммой, в которую обходится государству содержание ребенка в детском саду.



Поддержка на разных жизненных этапах

Молодежь. В государственных вузах выделяются места для бесплатного обучения студентов. В ряде случаев студентам, достигшим выдающихся успехов в учебной и научной деятельности, устанавливаются специальные государственные стипендии (например, Президента или Правительства Российской Федерации).

Существует государственная программа поддержки молодых семей, в рамках которой молодым семьям на льготных условиях предоставляются земельные участки и жилье.

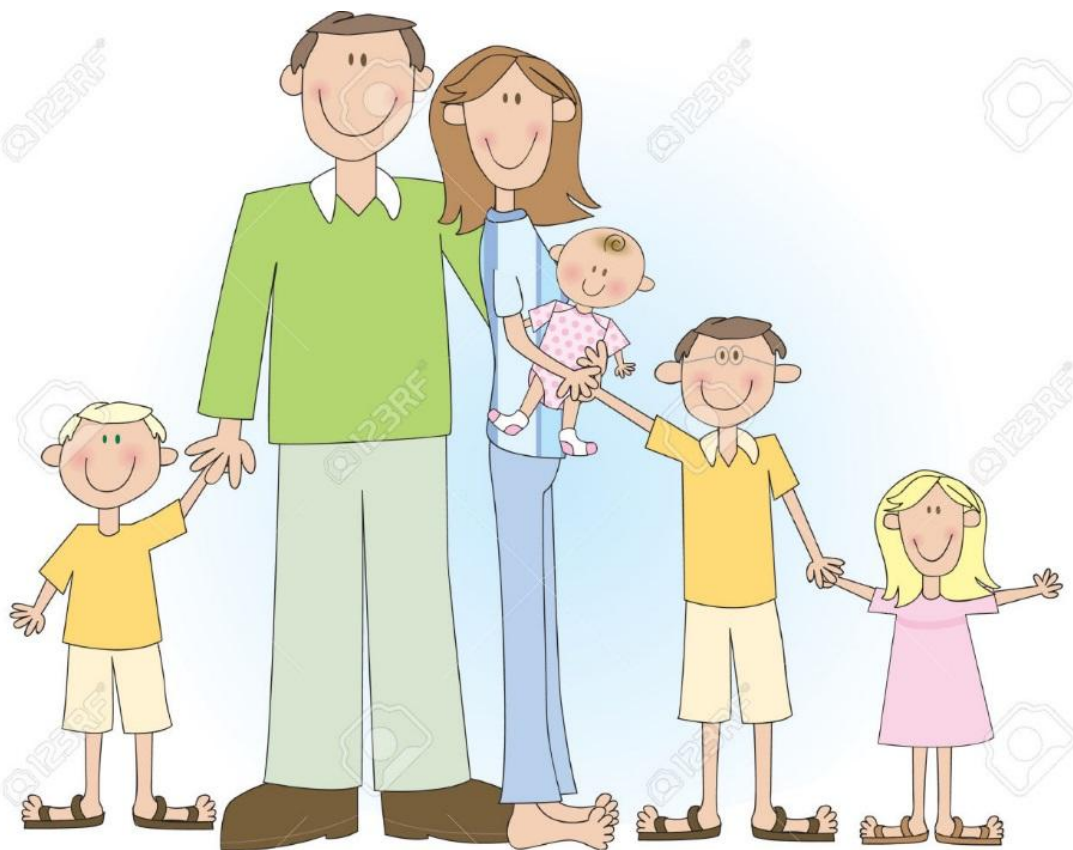


Поддержка на разных жизненных этапах

Беременные женщины и молодые мамы. В период беременности и последующего ухода за новорожденным государство оплачивает послеродовой отпуск по уходу за ребенком до полутора лет. Во многих субъектах Российской Федерации грудным младенцам предоставляется бесплатное питание.



Поддержка на разных жизненных этапах



Семьям, имеющим двух и более детей, выплачивается **единовременный материнский капитал**. Государство также платит **пособие** на каждого ребенка, если в семье трое и более детей. Существует программа бесплатного предоставления многодетным семьям в собственность земельных участков под строительство индивидуальных домов.

Поддержка на разных жизненных этапах

Получатели пенсии по возрасту. При достижении определенного возраста граждане начинают получать пенсию (финансируется из Пенсионного фонда Российской Федерации), а также различные льготы и другие формы поддержки, которые финансируются из бюджета.



Государственная социальная помощь отдельным категориям граждан

Гражданам, имеющим очень низкие доходы, оказывается **адресная государственная социальная помощь**. Главным критерием для оказания такой поддержки является невозможность для человека преодолеть трудные жизненные обстоятельства самостоятельно.

Малоимущие семьи и одиноко проживающие граждане. Малообеспеченным гражданам в ряде случаев органы местного самоуправления предоставляют жилье на льготных условиях (социальный наем). Кроме того, малоимущим и одиноким гражданам могут предоставляться социальные пособия (пособия по бедности).



Государственная социальная помощь отдельным категориям граждан

Лица с ограниченными возможностями здоровья. В зависимости от степени инвалидности государством установлены различные виды поддержки из бюджета, включая уход за инвалидом на дому и бесплатную транспортировку инвалида в случае необходимости. Государство также обязало ВСЕ учреждения и организации обеспечить свободный доступ инвалидов во все здания общественного назначения путем устройства



пандусов и специальных лифтов. Введен новый стандарт и в общественном транспорте. Теперь все автобусы, троллейбусы и трамваи должны быть оборудованы специальными приспособлениями для того, чтобы ими могли пользоваться и инвалиды. Работающие инвалиды имеют определенные льготы.

Поддержка граждан в трудных жизненных ситуациях

Также существуют такие трудные жизненные ситуации, для выхода из которых достаточно единовременной или относительно непродолжительной поддержки гражданина государством.

Безработные

Если человек временно оказался без работы, он может встать на учет в центре занятости и получать от государства пособие по безработице. Безработным при соблюдении ряда условий выделяются субсидии на создание собственного дела.

Пострадавшие от чрезвычайных ситуаций

Погорельцы, жертвы стихийных бедствий, техногенных катастроф, террористических актов. Таким людям требуется помощь общества. Из бюджета выделяются средства на поддержку человека (семьи). Если в результате ЧП человек потерял имущество или крышу над головой, государство оказывает ему необходимую поддержку, выделяя денежные пособия, предоставляя временное жилье.

Поддержка граждан в трудных жизненных ситуациях

**Лица без определенного
места жительства**

**Лица, отбывшие
наказания в местах
лишения свободы**

Многим из таких людей требуется помощь в получении отсутствующих или утраченных документов, лечении заболеваний, прохождении профессиональной подготовки по рабочей специальности и т.п. Гражданам, не имеющим определенного места жительства, может предоставляться помощь в натуральной форме — например, питание, теплая одежда, места в приюте и т.п.

Поддержка граждан, имеющих особые заслуги перед государством

Существуют различные доплаты и льготы, связанные с личными заслугами гражданина перед государством и обществом — например, льготы для ветеранов Великой Отечественной войны, ветеранов труда, Героев Советского Союза, Героев России, лиц, имеющих другие государственные награды, и др.



- ❖ обеспечение нуждающихся в улучшении жилищных условий жильем за счет бюджета;
- ❖ льготы по пенсионному обеспечению;
- ❖ компенсация на оплату жилых помещений и коммунальных услуг 50%;
- ❖ обеспечение протезами (кроме зубных) и протезно-ортопедическими изделиями;
- ❖ Ежемесячные денежные выплаты (дополнительно к пенсии).

Поддержка отдельных категорий граждан

Государство также оказывает поддержку гражданам, здоровью которых по разным причинам был нанесен ущерб.

Доплаты и льготы установлены:

- ❑ для узников фашистских лагерей и лиц, переживших блокаду Ленинграда;
- ❑ для граждан, пострадавших в результате аварии на Чернобыльской АЭС;
- ❑ для жертв политических репрессий и т.п.



Денежные формы предоставления социальной поддержки гражданам

Пенсии (все виды)

Ежемесячные денежные выплаты (например, ветеранам, инвалидам, узникам фашистских лагерей, пострадавшим от радиации)

Материнский (семейный) капитал

Государственные социальные пособия (например, на детей, по безработице, вынужденным переселенцам, пострадавшим от аварии на ЧАЭС, детям погибших военнослужащих)

Государственные стипендии

Ежемесячные доплаты к пенсии

Дополнительное ежемесячное материальное обеспечение (инвалидам и участникам ВОВ, бывшим несовершеннолетним узникам концлагерей и иных мест принудительного содержания в период Второй мировой войны и т. д.)

Ежегодные денежные выплаты (например, донорам крови)

Единовременные денежные выплаты (например, к 70-летию Победы в Великой Отечественной войне, родителям, воспитавшим семь и более детей)

Социальные субсидии (ежемесячные – родителям на оплату детского сада, коммунальных услуг и т.д.; единовременные – безработным на создание собственного дела, на приобретение жилья различным категориям граждан и т.д.)

Компенсационные выплаты (подвергшимся воздействию радиации вследствие аварии на ЧАЭС, на ПО «Маяк», инвалидам, членам семей погибших военнослужащих)

Государственная социальная помощь (малоимущим семьям и одиноким гражданам, находящимся в трудной жизненной ситуации и др.)

Неденежные и нематериальные (натуральная помощь) формы социальной поддержки граждан

В форме социальных услуг (например, организация отдыха и оздоровления детей в летних лагерях)

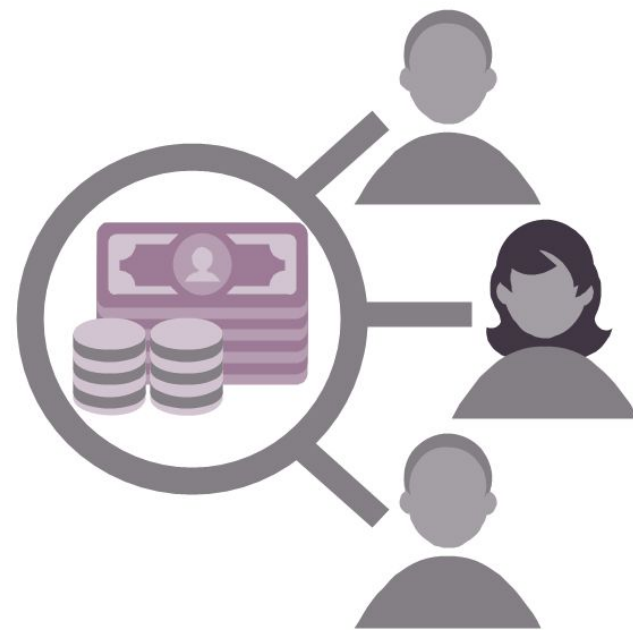
В форме социальных льгот (например, налоговые льготы для родителей несовершеннолетних детей)

В натуральной форме
(например, предоставление предметов первой необходимости, осуществление ремонта квартир, автотранспорта; выделение лекарственных препаратов; обеспечение бесплатного питания и предоставление топлива; обеспечение инвалидов средствами реабилитации и т.п.)

Через нестационарные учреждения
(например, центры социального обслуживания, центры помощи семье и детям, центры психолого-педагогической помощи и экстренной психологической помощи по телефону, реабилитационные центры для детей и подростков с ограниченными возможностями, социальные приюты для детей и подростков и др.)

Формы социальной поддержки

В денежной форме — ежемесячные денежные выплаты (ЕДВ), дополнительное ежемесячное материальное обеспечение, ежегодные денежные выплаты, материнский (семейный) капитал (МСК), социальные и профессиональные ежемесячные доплаты к пенсии, компенсационные выплаты, единовременные денежные выплаты, приуроченные к знаменательным датам, социальные субсидии на оплату жилья и коммунальные услуги, государственные социальные пособия, адресная денежная помощь, государственные стипендии и др.;



Формы социальной поддержки

В форме услуг — помощь людям, находящимся в трудной жизненной ситуации, предоставление услуг социального обслуживания пожилым людям, инвалидам, лицам без определенного места жительства и занятий, беженцам и вынужденным переселенцам, семьям с детьми, безнадзорным и беспризорным детям, а также организация отдыха и оздоровления детей дошкольного и школьного возраста;



Формы социальной поддержки

В натуральной (материальной) форме — обеспечение жильем за счет бюджетных средств и предоставление набора социальных услуг (НСУ). Этот набор включает в себя обеспечение необходимыми лекарственными средствами по рецептам врача, предоставление путевок на санаторно-курортное лечение, предоставление проездных документов для бесплатного проезда на городском пассажирском и на пригородном железнодорожном транспорте, а также на междугородном транспорте к месту лечения и обратно и др.;



Формы социальной поддержки

В форме льгот — оплата в размере 50% занимаемой общей площади жилых помещений и коммунальных услуг, внеконкурсный прием на обучение за счет средств соответствующих бюджетов бюджетной системы Российской Федерации в образовательные организации среднего профессионального и высшего профессионального образования, преимущество при вступлении в жилищные, жилищно-строительные, гаражные кооперативы, садоводческие, огороднические и дачные некоммерческие объединения граждан, внеочередная установка квартирного телефона и др.

50%



Подходы к предоставлению мер социальной поддержки

Государственная программа Российской Федерации «Социальная поддержка граждан» на 2014–2020 гг. определяет три основных подхода к предоставлению мер социальной поддержки граждан:

Профессиональный ПОДХОД

предусматривает предоставление социальной поддержки отдельным категориям государственных служащих в связи с особыми условиями, ограничениями и рисками профессиональной деятельности (военнослужащие, судьи, сотрудники полиции и т.п.);

Подходы к предоставлению мер социальной поддержки

Категориальный подход

предусматривает предоставление мер социальной поддержки отдельным категориям граждан независимо от их профессиональной принадлежности (ветераны, доноры, многодетные семьи и т.п.);

Адресный подход

предусматривает предоставление мер социальной поддержки гражданам с учетом их доходов и независимо от их профессиональной или категориальной принадлежности (малоимущие семьи, безработные и т.п.).