

# Скульптура. Её разновидности и история

Презентация к уроку Мирровая  
художественная культура  
Автор: Бондарь Татьяна, 9-Б класс





**Скульптура** - вид искусства, основанный на принципе объёмного, трёхмерного изображения предмета. Как правило, объект изображения в скульптуре - человек, реже - животные (анималистический жанр), ещё реже - природа (пейзаж) и вещи (натюрморт).

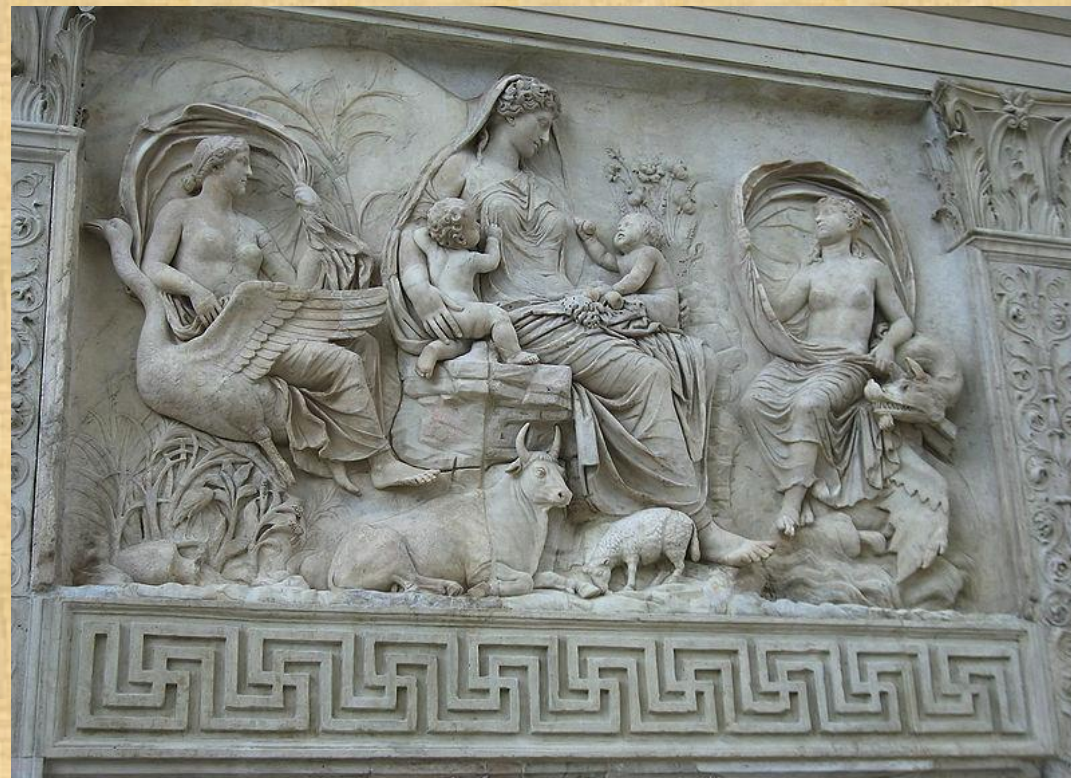
Различают две основные разновидности скульптуры

**Круглая скульптура**

свободно размещается в пространстве



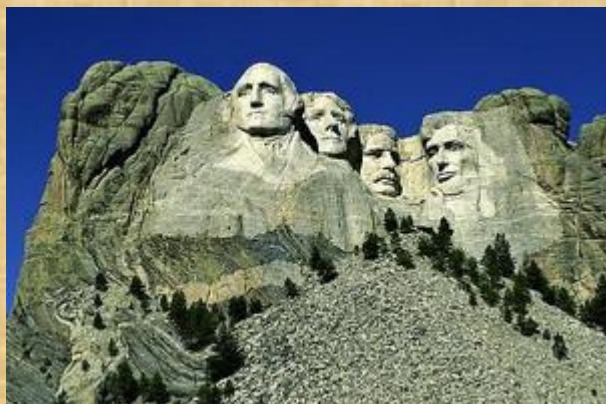
**Рельеф** – изображение на плоскости, обозначающей его фон





# По назначению скульптура делится на:

Монументальную



Монументально-декоративную



Станковую





# Монументальная скульптура

предназначается для утверждения общественно-значимых идей, для обращения к широким массам зрителей. Исполненная в крупных размерах и из долговечных материалов, монументальная скульптура устанавливается в общественных местах на открытом воздухе (на площадях, в парках) или в больших помещениях.



«Рабочий и колхозница»



Статуя Свободы



Памятник погибшим солдатам



# Монументально – декоративная скульптура

включает все виды скульптурного убранства, связанного с архитектурой: кариатиды, атланты, оформление фронтонов и т. д. на фасадах зданий; статуи и группы на зданиях или перед ними, лепные плафоны, панно и т. д. в интерьерах зданий. Одним из видов монументально-декоративной скульптуры является садово-парковая скульптура. Монументально-декоративная скульптура призвана обогащать и развивать архитектурный образ, усиливая выразительность архитектурных форм. Значительное место в области монументально-декоративной скульптуры принадлежит рельефу.



*ВДНХ,  
Фонтан Дружбы Народов*



*Петергоф*



*Вестминстерское аббатство  
в Лондоне*



# Станковая скульптура

включает различные виды скульптурной композиции — голова, бюст, фигура, группа; различные жанры — портрет, сюжетный, символический, аллегорический или анималистический. Произведения станковой скульптуры рассчитаны на то, что их будут рассматривать с близкого расстояния. Именно поэтому считается, что эти произведения как бы «ведут диалог» со зрителем. Эти скульптуры предназначены для выставок, музеев, общественных и жилых интерьеров, а также для продажи на художественном рынке.



Нефертити



Первые шаги



# История развития скульптуры.

Возникновение скульптуры, относящееся к **первобытной эпохе**, непосредственно связано с трудовой деятельностью человека и магическим верованиями. В палеолитических стоянках, открытых во многих странах обнаружены разнообразные скульптурные изображения животных и женщин - прародительниц рода, к которым принадлежат и т. н. палеолитические Венеры. Круглая скульптура, обычно небольших размеров, резалась из мягких пород камня, из кости и дерева; рельефы исполнялись на каменных пластинах и стенах пещер.



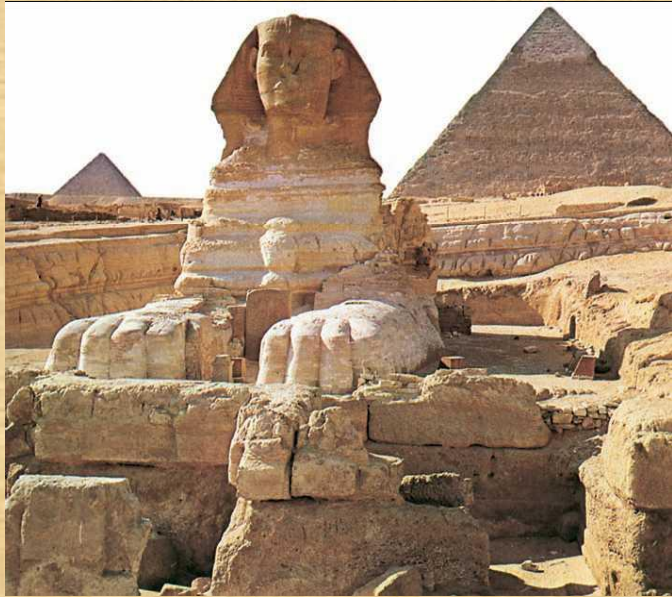
Палеолитическая Венера



Изображение быков



В искусстве **рабовладельческого общества** скульптура выделилась как особый род деятельности, имеющий специфические задачи и своих мастеров. Скульптуры древневосточных государств служили выражению всеобъемлющей идеи деспотизма, увековечению строгой общественной иерархии, прославлению власти богов и царей. Такова скульптура Древнего Египта: огромные неподвижные сфинксы, полные величия; статуи фараонов и их жён, портреты вельмож, с каноническими позами . Сходными путями развивалась скульптура других древневосточных деспотий - Шумера, Аккада, Вавилонии, Ассирии



Сфинкс, Египет



Вавилон, статуя фантастического быка



Шумер, бюст



Гуманистический характер носит скульптура **Древней Греции** и отчасти **Древнего Рима**, обращенная к массе свободных граждан и во многом сохраняющая связь с античной мифологией. В образах богов и героев, атлетов и воинов скульпторы Древней Греции воплощают идеал гармонично развитой личности, утверждают свои этические и эстетические представления.



Венера Милосская



Фонтан Треви, Рим



**Христианская религия** как основная форма мирозерцания во многом определила характер европейской скульптуры средних веков. Как необходимое звено скульптуры входит в архитектурную ткань романских соборов, подчиняясь суровой торжественности их тектонического строя. В искусстве готики, где рельефы и статуи апостолов, пророков, святых, фантастических существ, а порой и реальных лиц буквально заполняют порталы соборов, галереи верхних ярусов, ниши башенок и выступы карнизов, скульптура играет особенно заметную роль. Она как бы "очеловечивает" архитектуру, усиливает её духовную насыщенность.



Неразумные девы Магдебургского собора



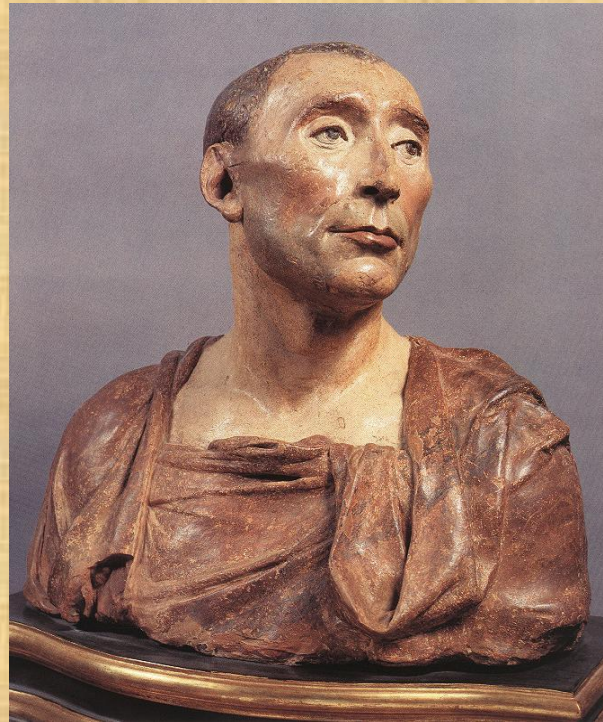
Химеры Собора Парижской Богоматери



В **эпоху Возрождения** скульптура постепенно освобождаясь от религиозно-мистического содержания, переходит к более непосредственному изображению жизни. Воплощение ярких человеческих характеров, проникнутых духом жизнеутверждения, становится её главной задачей (творчество Донателло, Л. Гиберти, Верроккьо и др.). Был сделан важный шаг вперёд в создании свободно стоящих (т. е. относительно независимых от архитектуры) статуй. Одной из вершин искусства Возрождения явились скульптурные произведения Микеланджело, полные титанической мощи и напряжённого драматизма



Пьета, Микеланджело



Донателло, Аполлон и Дафна



В скульптуре **барокко** ренессансная гармония и ясность уступают место стихии изменчивых форм, подчёркнуто динамичных, нередко исполненных торжественной пышности. Стремительно нарастают декоративные тенденции: скульптуры буквально сплетаются с архитектурой церквей, дворцов, фонтанов, парков.



Лоренцо Бернини

Царскосельский дворец, Петербург



## В русской скульптуре с начала 18 в.

совершается переход от средневековых религиозных форм к светским; она сочетает пафос утверждения новой государственности, а затем и просветительских гражданских идеалов с осознанием красоты реального мира. Величественным символом исторических устремлений России стал памятник Петру I в Петербурге работы Э. М. Фальконе.



Во 2-й половине 19 в. в русской и западно-европейской скульптуре находит отражение общий процесс демократизации искусства. Классицизму, который теперь перерождается в салонное искусство, противостоит реалистическое движение с его открыто выраженной социальной направленностью, признанием повседневной жизни, достойной внимания художника.



Ж.Далу, «Читающая женщина»



# В 20 в. развитие скульптуры принимает противоречивый характер



**Модернистическое движение** приводит к отказу от изображения действительности



Жан Арп



Наум Габо

**Социалистический реализм**, где преобладают монументальные и монументально-декоративные скульптуры



Станция метро  
«Площадь  
Октябрьская»



*Необычные современные  
скульптуры мира*



## Путешественник, Марсель, Франция

Этот вечный «турист» заставляет задуматься о сущности жизни, целях и мечтах. У каждого человека, изображенного художником, отсутствует часть тела. Автор таким образом хотел показать присущую каждому человеку пустоту, которую он обязательно должен заполнить, отправившись в путешествие к самому себе.





## «Сила природы»

Прекрасная скульптура Матери-Природы, вращающей Землю.  
Автор: итальянский скульптор Лоренцо Квинн (Lorenzo Quinn).





## Расширение, США

Скульптура Пэйдж Брэдли представляет собой 2-х метровую композицию из светящегося постамента, на котором в позе Лотоса восседает обнаженная женщина. Тело скульптуры расколото, и через трещины в нем пробиваются лучи света. Брэдли уверена, что у каждого из нас есть подобный свет внутри. Нужно только найти способ дать ему выход.

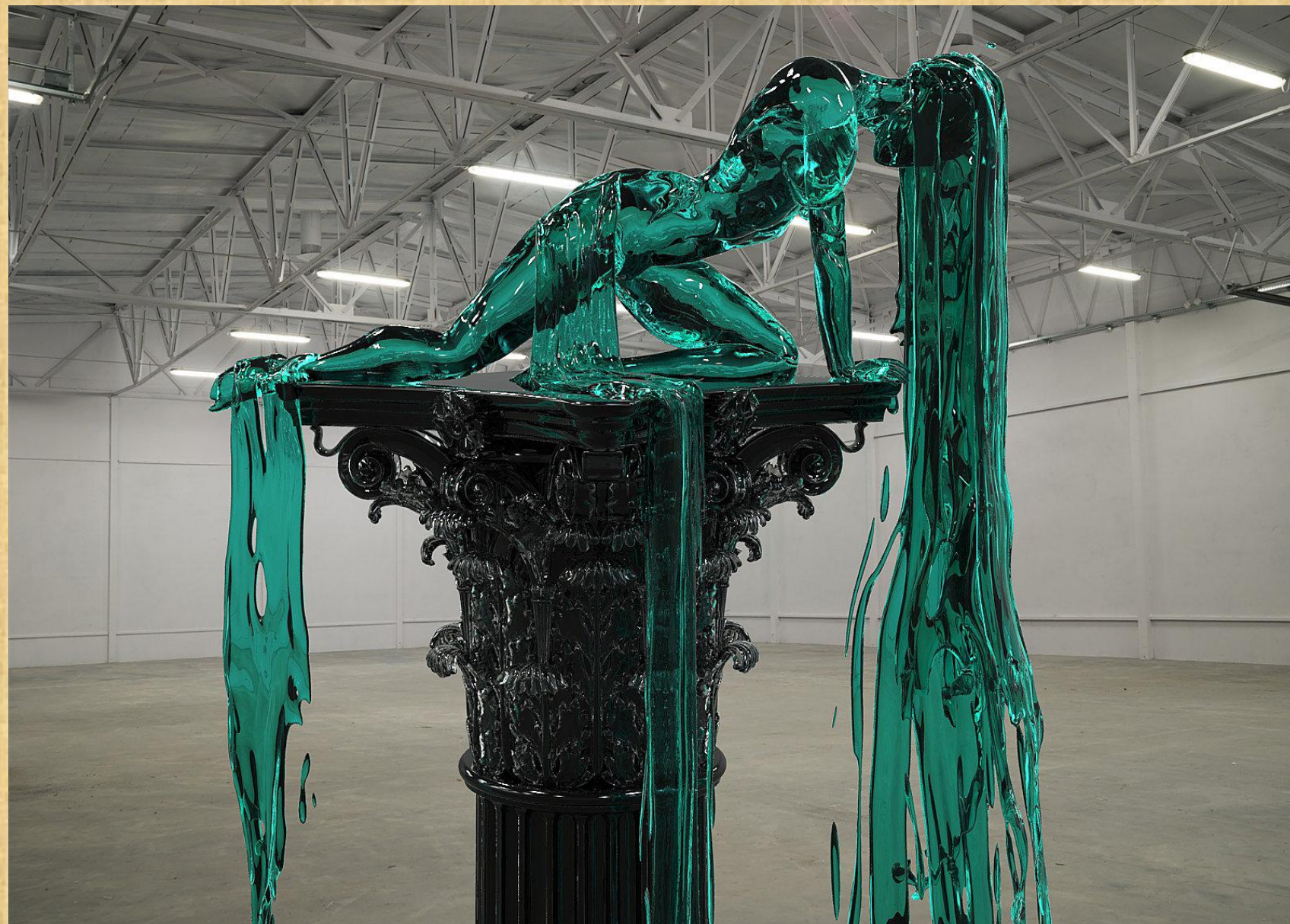




**Пьедестал.**

Скульптура из стекла

Автор: Александра Ривз





## Гигантские лошади Келпи, Шотландия

Тридцатиметровые  
скульптуры Энди Скотта  
задуманы как напоминание о  
важной роли лошадей в  
истории Шотландии.





