

ЗВУКОВАЯ СЧЁТНАЯ

АЗБУКА

РУССКОГО

ЯЗЫКА

Мы уже знаем и умеем пользоваться алфавитом русского языка, который был введен в оборот Декретом Советской власти в 1918 году. Он состоит из 33 знаков, которые мы используем при письме и чтении

А а Б б В в Г г Д д Е е Ё ё

Ж ж З з И и Й й К к Л л М м

Н н О о П п Р р С с Т т У у

Ф ф Х х Ц ц Ч ч Ш ш Щ щ Ъ ъ

Ы ы Ь ь Э э Ю ю Я я

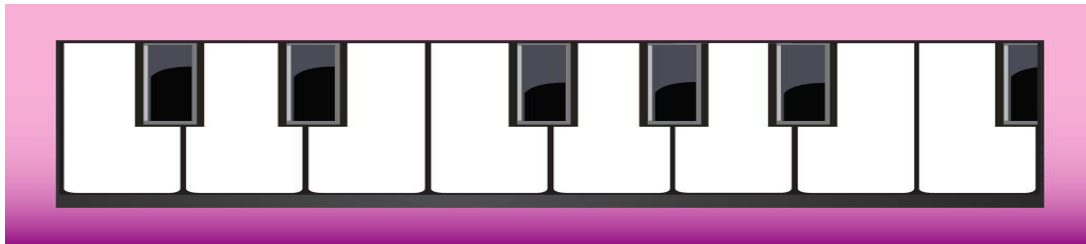
А на каком алфавите построено наше мышление? Как мы думаем? Ответ на данный вопрос строится от понимания того, что люди общаются между собой с помощью звуков. Речь звучит! А звуки должны быть упорядочены, и они упорядочены нотною грамотой. В ней выделено двенадцать звуков, которые строятся в последовательном порядке через одинаковые периоды, называемые полутонами.

1 2 3 4 5 6 7 8 9 10 11 12

C C#D D#E F F# G G# A A# H

ДО ДО РЕ РЕ МИ ФА ФА СОЛЬ СОЛЬ ЛЯ ЛЯ СИ

ДИЕЗ ДИЕЗ ДИЕЗ ДИЕЗ ДИЕЗ

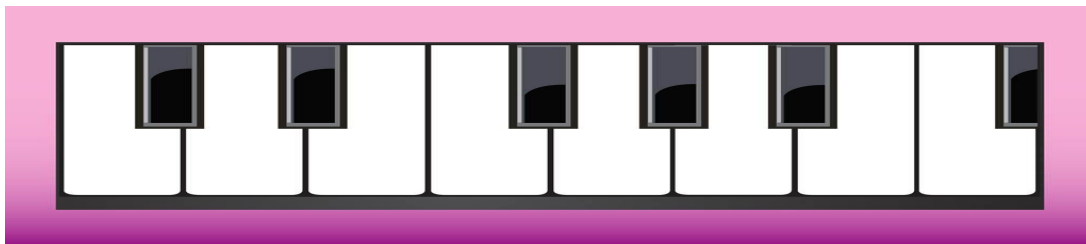


Этот ряд продолжается чередованием от порога слышимости на низкой частоте восприятия, до порога слышимости на высокой частоте с кратностью равной двум.

...CC#DD#EFF#GG#AA#HCC#DD#EFF#GG#AA#HCC#DD#EFF#GG#AA#H...

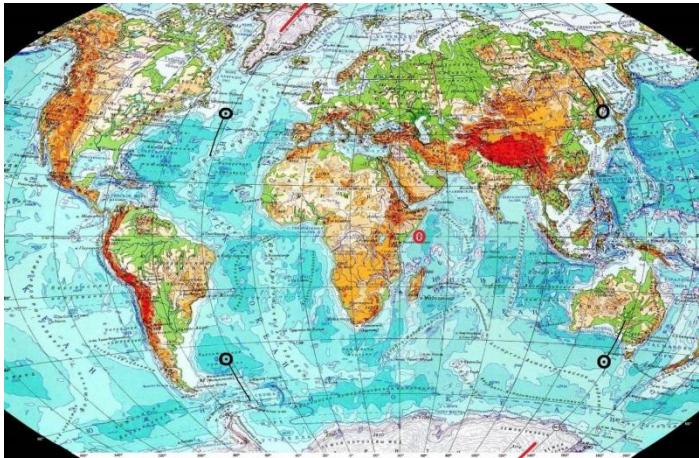
Как мы видим нотный ряд образует тонику своего построения в целых звуках
ТОН//ТОН//ПОЛУТОН//ТОН//ТОН//ТОН//ПОЛУТОН
и выстраивает гамму **ДО/РЕ/МИ/ФА/СОЛЬ/ЛЯ/СИ** или **ГАРМОНИЮ**

1	2	3	4	5	6	7	8	9	10	11	12
C	C#	D	D#	E	F	F#	G	G#	A	A#	H
ДО	ДО	РЕ	РЕ	МИ	ФА	ФА	СОЛЬ	СОЛЬ	ЛЯ	ЛЯ	СИ
	ДИЕЗ		ДИЕЗ			ДИЕЗ		ДИЕЗ		ДИЕЗ	



- данный значок называется диез и обозначает повышение звука на пол тона. Он равен значку **b** – бемоль, который отражает понижение звука на пол тона. Например:
C# = Db; E# = F; Fb = E; H# = C; Cb = H; G# = Ab; A# = Hb;

Одновременно каждая из 12 нот имеет и свое собственное построение, состоящее из шести нот. Если представить это в таблице, то она будет подобна карте поверхности глобуса Земли. Жёлтым цветом обозначено шестичастное построение всех нот звукового ряда.



С(до), D(ре) E(ми) F(фа) G(соль) A(ля) H(си)

- диез, значок обозначающий повышение ноты на полтона

1	2	3	4	5	6	7	8	9	10	11	12	13	14	15
C	C#	D	D#	E	F	F#	G	G#	A	A#	H	C	C#	D
E	F	F#	G	G#	A	A#	H	C	C#	D	D#	E	F	F#
G	G#	A	A#	H	C	C#	D	D#	E	F	F#	G	G#	A
H	C	C#	D	D#	E	F	F#	G	G#	A	A#	H	C	C#
D	D#	E	F	F#	G	G#	A	A#	H	C	C#	D	D#	E
F	F#	G	G#	A	A#	H	C	C#	D	D#	E	F	F#	G
A	A#	H	C	C#	D	D#	E	F	F#	G	G#	A	A#	H
C	C#	D	D#	E	F	F#	G	G#	A	A#	H	C	C#	D

**А почему такая последовательность у шестичастного построения каждой ноты?
 Потому что, мы не просто раскладываем карту глобуса, а ещё отображаем его
 вращение вокруг своей оси, укладывая шнур нотного ряда в спираль.**



1	2	3	4	5	6	7	8	9	10	11	12	13	14	15
C	C#	D	D#	E	F	F#	G	G#	A	A#	H	C	C#	D
E	F	F#	G	G#	A	A#	H	C	C#	D	D#	E	F	F#
G	G#	A	A#	H	C	C#	D	D#	E	F	F#	G	G#	A
H	C	C#	D	D#	E	F	F#	G	G#	A	A#	H	C	C#
D	D#	E	F	F#	G	G#	A	A#	H	C	C#	D	D#	E
F	F#	G	G#	A	A#	H	C	C#	D	D#	E	F	F#	G
A	A#	H	C	C#	D	D#	E	F	F#	G	G#	A	A#	H
C	C#	D	D#	E	F	F#	G	G#	A	A#	H	C	C#	D

Порядок укладки нашей воображаемой спирали формирует в каждой колонке по три трезвучия. Они называются мажорными аккордами. Первое трио называется тоника, второе трио – доминанта, третье – субдоминанта. Светло-зеленый ряд относится как третий составляющий тоники, и как первый составляющий доминанты. Что это значит? Это значит, что если одновременно звучат аккорды тоники и субдоминанты, то мы слышим только тонику, а если одновременно звучат тоника и доминанта, то мы слышим доминанту.



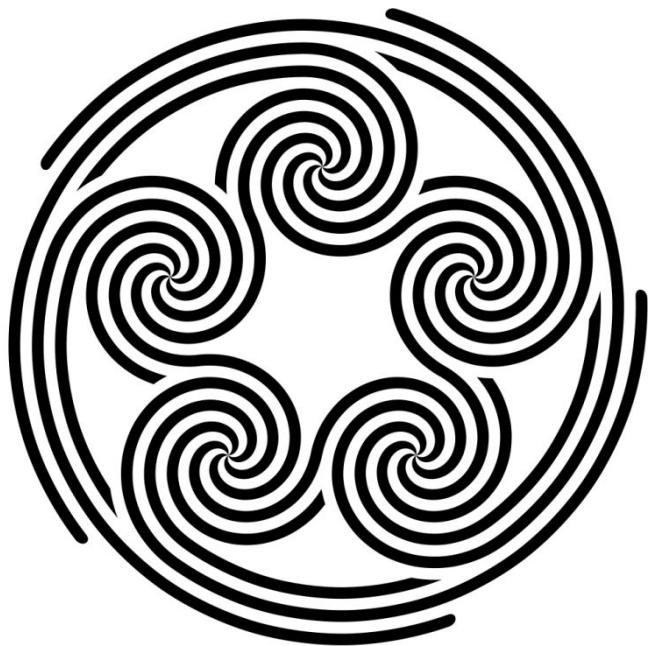
1	2	3	4	5	6	7	8	9	10	11	12	13	14	15
C	C#	D	D#	E	F	F#	G	G#	A	A#	H	C	C#	D
E	F	F#	G	G#	A	A#	H	C	C#	D	D#	E	F	F#
G	G#	A	A#	H	C	C#	D	D#	E	F	F#	G	G#	A
H	C	C#	D	D#	E	F	F#	G	G#	A	A#	H	C	C#
D	D#	E	F	F#	G	G#	A	A#	H	C	C#	D	D#	E
F	F#	G	G#	A	A#	H	C	C#	D	D#	E	F	F#	G
A	A#	H	C	C#	D	D#	E	F	F#	G	G#	A	A#	H
C	C#	D	D#	E	F	F#	G	G#	A	A#	H	C	C#	D

Вот какие необычные формулы получились в нашей матрице

- CEG + FAC = C (до)
 CEG + GHD = G (соль)
 DF#A + GHD = D (ре)
 DF#A + AC#E = A (ля)
 EG#H + AC#E = E (ми)
 EG#H + HD#F# = H (си)
 FAC + A#DF = F (фа)
 FAC + CEG = C (до)
 GHD + CEG = G (соль)
 GHD + DF#A = D (ре)
 AC#E + DF#A = A (ля)
 AC#E + EG#H = E (ми)
 HD#F# + EG#H = H (си)
 HD#F# + F#A#C# = F# (фа диез)

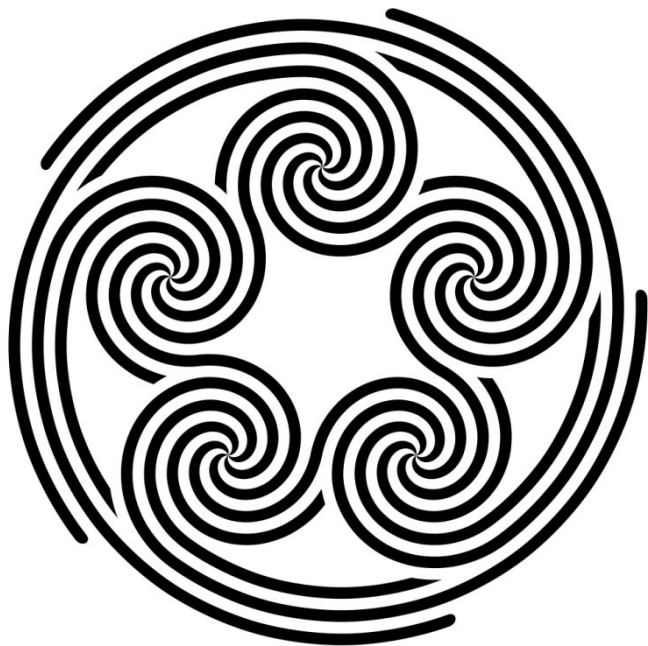
1	2	3	4	5	6	7	8	9	10	11	12	13	14	15
C	C#	D	D#	E	F	F#	G	G#	A	A#	H	C	C#	D
E	F	F#	G	G#	A	A#	H	C	C#	D	D#	E	F	F#
G	G#	A	A#	H	C	C#	D	D#	E	F	F#	G	G#	A
H	C	C#	D	D#	E	F	F#	G	G#	A	A#	H	C	C#
D	D#	E	F	F#	G	G#	A	A#	H	C	C#	D	D#	E
F	F#	G	G#	A	A#	H	C	C#	D	D#	E	F	F#	G
A	A#	H	C	C#	D	D#	E	F	F#	G	G#	A	A#	H
C	C#	D	D#	E	F	F#	G	G#	A	A#	H	C	C#	D

Богатство и гармония аккордного построения выражается добавлением к аккордному трезвучию по счету от начала построения 7(выделено фиолетовым цветом), 9(выделено оранжевым цветом), 13(выделено синим цветом) нот.



1	2	3	4	5	6	7	8	9	10	11	12	13	14	15
C	C#	D	D#	E	F	F#	G	G#	A	A#	H	C	C#	D
E	F	F#	G	G#	A	A#	H	C	C#	D	D#	E	F	F#
G	G#	A	A#	H	C	C#	D	D#	E	F	F#	G	G#	A
H	C	C#	D	D#	E	F	F#	G	G#	A	A#	H	C	C#
D	D#	E	F	F#	G	G#	A	A#	H	C	C#	D	D#	E
F	F#	G	G#	A	A#	H	C	C#	D	D#	E	F	F#	G
A	A#	H	C	C#	D	D#	E	F	F#	G	G#	A	A#	H
C	C#	D	D#	E	F	F#	G	G#	A	A#	H	C	C#	D

Подобно мажорным аккордам в перпендикуляре их построению выстраиваются аккорды минорные. Аккорды «грусти», в отличие от аккордов «радости» мажора.



1	2	3	4	5	6	7	8	9	10	11	12	13	14	15
C			D#				G		A		H			D
E			G				H		C#		D#			F#
G			A#				D		E		F#			A
H			D				F#		G#		A#			C#
D			F				A		H		C#			E
F			G#				C		D		E			G
A			C				E		F#		G#			H
C			D#				G		A		H			D

**Звучание в точках фокусировки нот, подобно аккордике, распадается на полупериоды, к
21**

C	C#	Db	D	D#	Eb	E	F	F#	Gb	G	G#	Ab	A	A#	Hb	H	C	C#	Db	D
E	F	F	F#	Gb	G	G#	A	A#	Hb	H	C	C	C#	Db	D	D#	E	F	F	F#
G	G#	Ab	A	A#	Hb	H	C	C#	Db	D	D#	Eb	E	F	F#	Gb	G	G#	Ab	A
H	C	C#	Db	D	D#	Eb	E	F	F#	Gb	G	G#	Ab	A	A#	Hb	H	C	C#	Db
D	D#	Eb	E	F	F#	Gb	G	G#	Ab	A	A#	Hb	H	C	C#	Db	D	D#	Eb	E
F	F#	Gb	G	G#	Ab	A	A#	Hb	H	C	C#	Db	D	D#	Eb	E	F	F#	Gb	G
A	A#	Hb	H	C	C	C#	Db	D	D#	E	F	F	F#	Gb	G	G#	A	A#	Hb	H
1	2	3	4	5	6	7	8	9	10	11	12	13	14	15	16	17	18	19	20	21

Для того, чтобы в речи, а естественно и в мышлении, отразить данное построение нам необходимо выделить отдельными знаками этот порядок 21 периода. Эти знаки называются согласными звуками: Б, В, Г, Д, Й, Ж, З, К, Л, М, Н, П, Р, С, Т, Ф, Х, Ц, Ч, Ш, Щ; Один согласный звук закрывает период полутона определяя свое построение в звучании речи в перпендикуляре матрицы

Также нам необходимо выделить гармоническое построение тоники

ТОН//ТОН//ПОЛУТОН//ТОН//ТОН//ТОН//ПОЛУТОН

Данное построение выделяется в речи гласными звуками, из которых пять отражают тон: А, О, У, Ы, Э, а две гласные полутон И, Е.

Что значит полутон гласного звука? Это значит, что когда вы произносите полутональную гласную, вы должны пол периода занять внешним звуком. Это делается с помощью смягчения предыдущего согласного или использованием Й. Эхотонального звука при произношении Е, как Э, и при произношении И, как Ы, говорит о том, что звук взят правильно.

Смягчение и оглушение звуков в речи, подобно # - диэзу, повышающему звук на пол тона, и b – бемолью, понижающему звук на пол тона, в музыкальной грамматике, выполняют особые знаки: Ъ – мягкий знак и Ҁ – твердый знак. Первый повышает, второй понижает частоту звучания.

На письме мы употребляем еще три знака: Я, Ё, Ю. В речи же это звучания:

Я – ЙА; Ё – ЙО; Ю – ЙУ;

Мы используем эти три соединительные буквы для удобства письма.

Теперь нам необходимо расставить все наши звуки, которые мы употребляем в речи, в соответствие с музыкальной гармонией. Звуки обозначаемые буквами образуют четыре октавы, которые мы используем в построении речи. Данная гармония соответствует также построению цветов в радуге.

Каждый Охотник Желает Знать Где Сидит Фазан
 Красный Оранжевый Жёлтый Зелёный Голубой Синий Фиолет

С(до)	D(ре)	E(ми)	F(фа)	G(соль)	A(ля)	H(си)
А	Б	В	Г	Д	Е	Й
Ж	З	И	К	Л	М	Н
О	П	Р	С	Т	У	Ф
Х	Ц	Ч	Ш	Щ	Ы	Э

Истари народы составляли счетные алфавиты. Вот перед вами арабский счетный алфавит. Сравните его с нашим современным русского языка...

1	2	3	4	5	6	7	8	9
ا алиф	ب ба	ج джим	د даль	ه ха	و вав	ز зайн	ح ха	ط та
ي йа	ك каф	ل лам	م мим	ن нун	س син	ع ъайн	ف фа	ص сад
ق каф	ر ра	ش шин	ت та	ث са	خ ха	ذ зал	ض дад	ظ за
غ гайн								

1	2	3	4	5	6	7	8	9
А	Б	В	Г	Д	Е	Й	Ж	З
И	К	Л	М	Н	О	П	Р	С
Т	У	Ф	Х	Ц	Ч	Ш	Щ	Ы
Э								

В отличие от русского гармонического звукового, арабский алфавит составлен в порядке артикуляции издаваемых звуков отчего имеет место интересное явление обратимость корней в русском и арабском языках. КОРАН, так пишется по-русски название священной книги мусульман, где собраны **заветы** пророка Мухаммада. А по-арабски написание будет справа на лево и русскими буквами запись будет выглядеть так – НАРОК, а читая по-русски слева направо, мы понимаем это написание, как **завет**... Явление открыто и исследовано Н.Н. Вашкевичем.

Из-за особенности построения арабского счетного алфавита в него не включены гласные звуки, коих три. Они же не пишутся в тексте, так как иначе чтец не сможет увидеть аккордику арабских корней. В русском алфавите отголосок данного явления выражен буквами Я, Ю, Ё

1	2	3	4	5	6	7	8	9
ا алиф	ب ба	ج джим	د даль	ه ха	و вав	ز зайн	ح ха	ط та
ي йа	ك каф	ل лам	م мим	ن нун	س син	ع ъайн	ف фа	ص сад
ق каф	ر ра	ش шин	ت та	ث са	خ ха	ذ зал	ض дад	ظ за
غ гайн								

1	2	3	4	5	6	7	8	9
А	Б	В	Г	Д	Е	Й	Ж	З
И	К	Л	М	Н	О	П	Р	С
Т	У	Ф	Х	Ц	Ч	Ш	Щ	Ы
Э								

Для смягчения звука в арабском языке используется специальная буква – Хамза. Подобную функцию в русском языке выполняет Ъ мягкий знак

В древности существовали и семеричные алфавиты, где разрядом счета являлась цифра 6, а не 9, как сейчас.

Старо - славянский алфавит

А	Б	В	Г	Д	Е	Є
Азь	Богн	Вьдн	Глаголи	Добро	Есть	Есмь
Ж	З	З	И	І	Ї	Ћ
Животъ	Сьло	Земля	Иже	Іжен	Їнитъ	Гервь
К	Л	М	Н	О	П	Р
Како	Людѣ	Мысльте	Нашъ	Отъ	Покон	Рышн
С	Т	У	У	Ф	Х	Ѡ
Слово	Тврдо	Укъ	Оук	Фертъ	Хьръ	Отъ
Ц	У	Ш	Щ	Ъ	Ы	Ь
Ци	Чьрваль	Ша	Шта	Еръ	Еры	Ерь
Ѣ	Ю	Ѧ	Ѧ	Ѡ	ѡ	Ѣ
Ѧтъ	Юнь	Арь	Эдо	Ом	Ень	Одь
Ѧ	Ѧ	Ѣ	Ѧ	Ѧ	Ѧ	Ѧ
Ѧта	Ѧта	Кси	Ѧси	Ѧнта	Ижица	Ижа

ФИНИКИЙСКОЕ ПИСЬМО

𐤆	𐤅	𐤄	𐤃	𐤂	𐤁	𐤀
Z Zayin Weapon	W Waw Hook	H He Window	D Daleth Door	G Gimel Camel	B Beth House	' Aleph Ox
𐤎	𐤍	𐤌	𐤋	𐤊	𐤉	𐤈
N Nun Fish	M Mem Water	L Lamedh Ox-Goad	K Kaph Palm of Hand	Y Yodh Hand	T Teth Unknown	H Heth Fence
𐤐	𐤑	𐤒	𐤓	𐤔	𐤕	𐤖
T Taw Mark	SH Shin Tooth	R Resh Head	Q Qoph Monkey	S Sadhe Fishhook	P Peh Mouth	' Ayin Eye
						𐤗
						S Samekh Support

The Phoenician Alphabet ~ 1400 BC

Семеричные алфавиты отражали гармонический звуковой строй.

Старо - славянский алфавит

А Азь	Б Богъ	В Вѣдн	Г Глаголи	Д Добро	Е Есть	Є Есмь
Ж Живогъ	З Зѣло	З Земля	И Иже	І Іжеи	Ї Їнитъ	Ћ Гервь
К Како	Л Людіе	М Мысльге	Н Нашъ	О Онъ	П Покон	Р Ръци
С Слово	Т Тѣрдо	У Укъ	У Оук	Ф Фертъ	Х Хръ	Ѡ Отъ
Ц Ци	У Чѣрвалъ	Ш Ша	Щ Шта	Ъ Еръ	Ы Еры	Ь Ерь
Ѣ Атъ	Ю Юонъ	Ѧ Аръ	Є Эдо	Ѡ Ом	Ѣ Енгъ	Ѧ Одь
Ѧ Ѧта	Ѧ Ѧта	Ѧ Кси	Ѧ Пси	Ѧ Ѧнта	Ѧ Ижница	Ѧ Ижа

	1	2	3	4	5	6	7
1	C	D	E	F	G	A	H
2	E	F#	G#	A	H	C#	D#
3	G	A	H	C	D	E	F#
4	H	C#	D#	E	F#	G#	A#
5	D	E	F#	G	A	H	C#
6	F	G	A	A#	C	D	E
7	A	H	C#	D	E	F#	G#

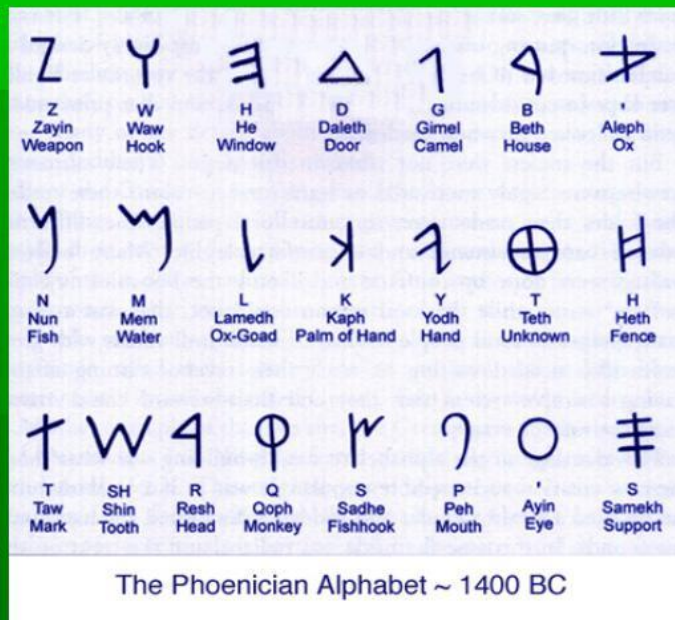
Семеричные алфавиты отражали гармонический звуковой строй, а также его аккордное построение.

1	2	3	4	5	6	7
C	D	E	F	G	A	H
E	F#	G#	A	H	C#	D#
G	A	H	C	D	E	F#
H						

Существовала параллельно шестидесятиричная система счисления. Которую мы можем видеть в устройстве учета времени, в часах.



Финикийское письмо



Для каких целей использовались счетные алфавиты? Древние знали, что все в этом мире взаимосвязано, и правильное понимание слова открывало возможность изучения окружающей действительности и организации жизни в гармонии с природой. Давайте разберем пример такого использования русского счетного алфавита.

Все народы как-то называют то, что они считают высшей силой. Как они эту силу называют?

РУССКИЕ: Б О Г

ИТАЛЬЯНЦЫ: Д Е И

**АРАБЫ и:
МУСУЛЬМАНЕ А Л Л А Х**

ИСПАНЦЫ: Д И О

КИТАЙЦЫ: Д А О

НЕМЦЫ: Г О Т Т (ГОТТ)

ИНДИЙЦЫ: Ш И В А

ИУДЕИ: Й А Х В Е

Ш А К Т И

И Е Г О В А

Кажется все называют эту силу по разному, но как узнать, что имеют ввиду?

Используем для ответа счетный звуковой алфавит русского языка. Подставим под буквы, обозначающие звуки, цифры из нашего алфавита и суммируем их.

РУССКИЕ и
СЛАВЯНЕ БОГ
 2+6+4=12

АРАБЫ и
МУСУЛЬМАНЕ А Л Л А Х
 1+3+3+1+4 =12

КИТАЙЦЫ: ДАО
 5+1+6 = 12

ИНДИЙЦЫ: Ш И В А
 7+1+3+1=12

 Ш А К Т И
 7+1+2+1+1=12

	1	2	3	4	5	6	7	8	9
А	Б	В	Г	Д	Е	Й	Ж	З	
И	К	Л	М	Н	О	П	Р	С	
Т	У	Ф	Х	Ц	Ч	Ш	Щ	Ы	
Э									

ИТАЛЬЯНЦЫ: Д Е И
 5+6+1=12

ИСПАНЦЫ: Д И О
 5+1+6=12

НЕМЦЫ: Г О Т Т (GOTT)
 4+6+1+1=12

ИУДЕИ: Й А Х В Е
 7+1+4+3+6=21

 И Е Г О В А
 1+6+4+6+3+1=21

Как мы видим все значения равны либо 12, либо 21. Нумерологический корень данных чисел равен 3, потому что $1+2=3$, как и $2+1=3$. А в народе говорят, что «Бог любит троицу» Так как наш алфавит сопряжен и с цветовой гармонией, то мы можем понять почему люди считают, что Бог на небесах? Число двенадцать будет сопоставляться с голубым цветом. $12 - 7$ (семеричный цветовой круг) = 5, а пятый цвет голубой. А что перед взором человека голубое? Только небо! Таким образом по аналогии мышления Бог оказывается на небесах.

Посчитаем слово **НЕБО.**

$$5 + 6 + 2 + 6 = 19$$

1	2	3	4	5	6	7	8	9
А	Б	В	Г	Д	Е	Й	Ж	З
И	К	Л	М	Н	О	П	Р	С
Т	У	Ф	Х	Ц	Ч	Ш	Щ	Ы
Э								



Отнимем из числа неба количество полных цветовых кругов в числе 19. Их число будет $7+7=14$, получим $19 - 14 = 5$. А это цвет голубой. Слово передает нам смысл цвета неба.

Так как все нумерологические значения Бога на всех языках равны, то становится понятна фраза: « Бог един». 12 нот в 21 звуковом полупериоде звучат в воздухе атмосферы, которую создаёт наша планета Земля. Давайте посчитаем ее...

З Е М Л(Й А)Я
9+6+4+3+7+1 = 30 = 3+0 = 3



1	2	3	4	5	6	7	8	9
А	Б	В	Г	Д	Е	Й	Ж	З
И	К	Л	М	Н	О	П	Р	С
Т	У	Ф	Х	Ц	Ч	Ш	Щ	Ы
Э								

Я = ЙА; Ё = ЙО; Ю = ЙУ

Почему же говорят, что наша планета Земля - голубая? Ведь число планеты Земля равно 30 – отражает оранжевый цвет(30-28=2=оранжевый)?

Дело в том, что она действительно выглядит из космоса голубой, но в солнечной системе планета Земля не одна... Девять планет увивается за Солнцем...



Давайте посчитаем основные выделяемые планеты солнечной системы , сначала от Солнца до Земли...

1	2	3	4	5	6	7	8	9
А	Б	В	Г	Д	Е	Й	Ж	З
И	К	Л	М	Н	О	П	Р	С
Т	У	Ф	Х	Ц	Ч	Ш	Щ	Ы
Э								



М Е Р К У Р И Й
 $4+6+8+2+2+8+1+7 = 38 = 3+8 = 11 = 1+1 = 2$



В Е Н Е Р А
 $3+6+5+6+8+1 = 29 = 2+9 = 11 = 1+1 = 2$



З Е М Л (Й А) Я
 $9+6+4+3+7+1 = 30 = 3+0 = 3$

Следом за счет Меркурия и Венеры $2+2 = 4$ идет 5, и к 3-ке Земли прибавляется ЛУНА – $3+2+5+1 = 11 = 1+1 = 2$; $3 + 2 = 5(!)$ Но может это случайность? Считаем дальше!



М Е Р К У Р И Й

$$4+6+8+2+2+8+1+7 = 38 = 3+8 = 11 = 1+1 = 2$$



В Е Н Е Р А

$$3+6+5+6+8+1 = 29 = 2+9 = 11 = 1+1 = 2$$



З Е М Л(Й А)Я

$$9+6+4+3+7+1 = 30 = 3+0 = 3$$

Л У Н А

$$3+2+5+1 = 11 = 1+1 = 2$$



М А Р С

$$4+1+8+9 = 22 = 2+2 = 4$$

Ф О Б О С

$$3+6+2+6+9 = 26 = 2+6 = 8$$

Д Е Й М О С

$$5+6+7+4+6+9 = 37 = 3+7 = 10 = 1+0 = 1$$

1	2	3	4	5	6	7	8	9
А	Б	В	Г	Д	Е	Й	Ж	З
И	К	Л	М	Н	О	П	Р	С
Т	У	Ф	Х	Ц	Ч	Ш	Щ	Ы
Э								

Что же мы видим? Счёт планет до Марса $2 + 2 + 3 = 7$. Следом за семёркой идет восьмёрка, а восьмёрка отражает цвет красный $8-7=1=$ красный. А Марс составляет число 22, что отражает цвет $22 - (7+7+7) = 22 - 21 = 1 =$ красный. Одновременно весь предшествующий Марсу счет: Меркурий – 2, Венера – 2, Земля – 3, Луна – 2 замыкается $2 + 2 + 3 + 2 = 9$. И Марс подтверждает свое место четвертой планеты двумя своими спутниками - Фобос и Деймос. Марс считался древними Богом войны. Посчитаем **ВОЙНА** – $3+6+7+5+1 = 22 = 2+2 = 4(!)$ Мы видим, как язык руководит нашими мыслями.



М Е Р К У Р И Й

$4+6+8+2+2+8+1+7 = 38 = 3+8 = 11 = 1+1 = 2$



В Е Н Е Р А

$3+6+5+6+8+1 = 29 = 2+9 = 11 = 1+1 = 2$



З Е М Л (Й А) Я

$9+6+4+3+7+1 = 30 = 3+0 = 3$

Л У Н А

$3+2+5+1 = 11 = 1+1 = 2$



М А Р С

$4+1+8+9 = 22 = 2+2 = 4$

Ф О Б О С

$3+6+2+6+9 = 26 = 2+6 = 8$

Д Е Й М О С

$5+6+7+4+6+9 = 37 = 3+7 = 10 = 1+0 = 1$

1	2	3	4	5	6	7	8	9
А	Б	В	Г	Д	Е	Й	Ж	З
И	К	Л	М	Н	О	П	Р	С
Т	У	Ф	Х	Ц	Ч	Ш	Щ	Ы
Э								



Юпитер – планета газовый гигант! Посчитаем его ...

Ю (ЙУ) П И Т Е Р

$7+2+7+1+1+6+8 = 32 = 3+2 = 5$ (планеты пошли в порядке счета, как будто кто-то невидимый считает их!)



МЕРКУРИЙ

$4+6+8+2+2+8+1+7 = 38 = 3+8 = 11 = 1+1 = 2$



ВЕНЕРА

$3+6+5+6+8+1 = 29 = 2+9 = 11 = 1+1 = 2$

Сколько в сумме дадут нумерологические названия планет?

$2+2+3+4+5+8+7+8+6 = 45$

$1+2+3+4+5+6+7+8+9 = 45$



ЗЕМЛЯ

$9+6+4+3+7+1 = 30 = 3+0 = 3$



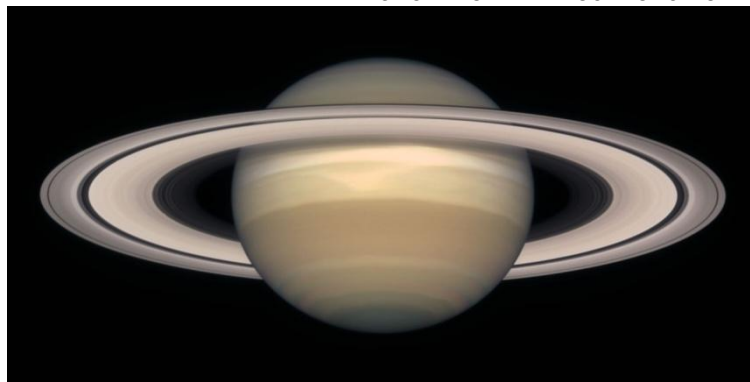
МАРС

$4+1+8+9 = 22 = 2+2 = 4$



Ю(ЙУ)ПИТЕР

$7+2+7+1+1+6+8 = 32 = 3+2 = 5$



САТУРН

$9+1+1+2+8+5 = 26 = 2+6 = 8$

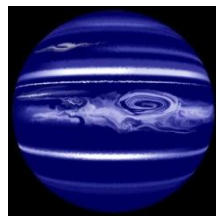


УРАН

$2+8+1+5 = 16 = 7$

Порядковый счёт восстановился

1	2	3	4	5	6	7	8	9
А	Б	В	Г	Д	Е	Й	Ж	З
И	К	Л	М	Н	О	П	Р	С
Т	У	Ф	Х	Ц	Ч	Ш	Щ	Ы
Э								



НЕПТУН

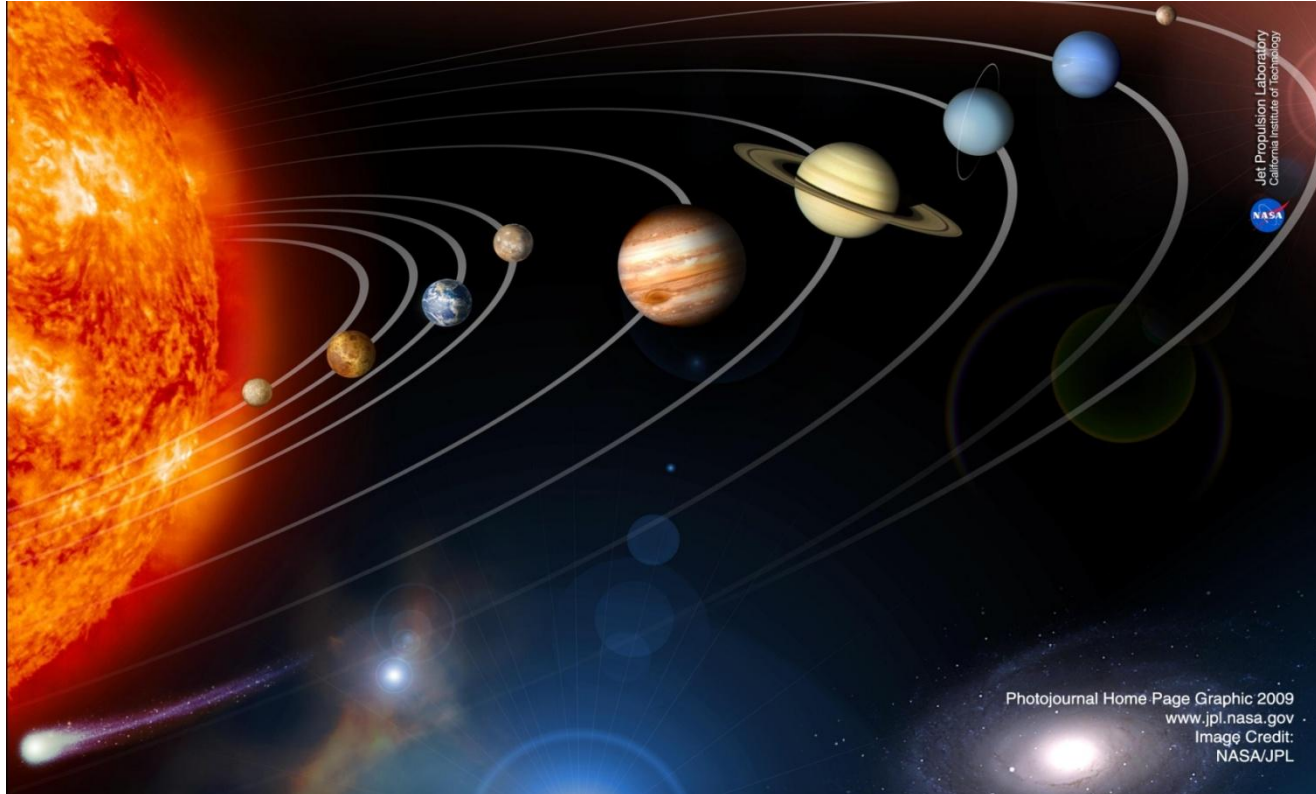
$5+6+7+1+2+5 = 26 = 2+6 = 8$

ПЛУТОН

$7+3+2+1+6+5 = 24 = 2+4 = 6$



Сколько в сумме дадут нумерологические названия планет? $2+2+3+4+5+8+7+8+6 = 45$
 $1+2+3+4+5+6+7+8+9 = 45$ Столько содержится в сумме цифр натурального ряда!
А нумерологически $4+5 = 9$, столько мы и насчитываем планет солнечной системы.

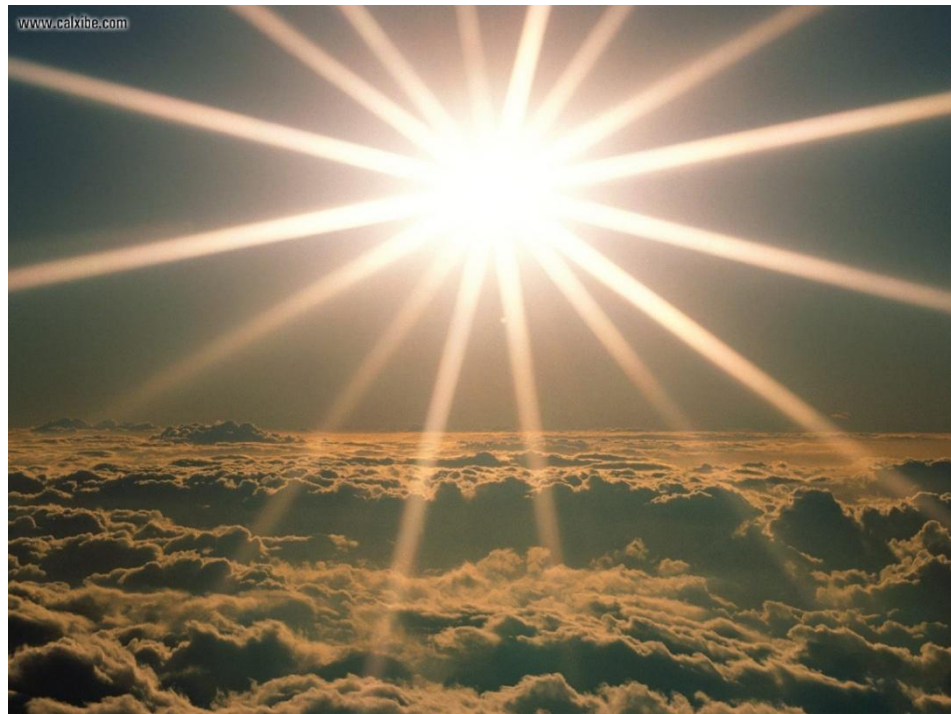


Осталось посчитать нашу звезду Солнце - С О Л Н Ц Е

$$9+6+3+5+5+6 = 34 = 3+4 = 7.$$

	1	2	3	4	5	6	7	8	9
1	C	D	E	F	G	A	H	C	D
2	E	F#	G#	A	H	C#	D#	E	F#
3	G	A	H	C	D	E	F#	G	A
4	H	C#	D#	E	F#	G#	A#	H	C#
5	D	E	F#	G	A	H	C#	D	E
6	F	G	A	A#	C	D	E	F	G
7	A	H	C#	D	E	F#	G#	A	H

	1	2	3	4	5	6	7	8	9
А	Б	В	Г	Д	Е	Й	Ж	З	
И	К	Л	М	Н	О	П	Р	С	
Т	У	Ф	Х	Ц	Ч	Ш	Щ	Ы	
Э									



Удивительно, как музыкальная гармония в матрице через счетный алфавит повторяет счет построения в солнечной системе –
7 – Солнце и 9 - Планет