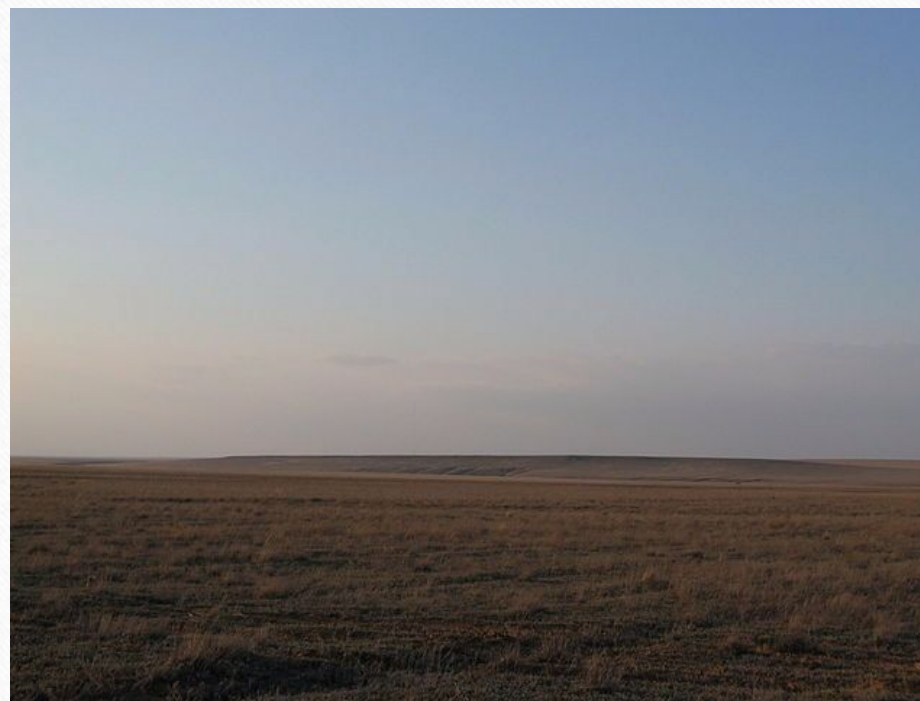


Степи

Сделала: Иванова Ирина

- **Степь** — равнина, поросшая травянистой растительностью, в умеренных и субтропических зонах Северного и Южного полушарий. Характерной особенностью степей является практически полное отсутствие деревьев (не считая искусственных насаждений и лесополос вдоль водоёмов и путей сообщения).



Климат

- Степи распространены на всех континентах, кроме Антарктиды и Австралии. В Евразии наибольшие площади степей находятся на территории Российской Федерации, Казахстана, Украины и Монголии. В горах образует высотный пояс (горная степь); на равнинах — природную зону, расположенную между лесостепной зоной на севере и полупустынной зоной на юге. Атмосферные осадки от 250 до 450 мм в год. Средние температуры зимних месяцев от 0°C до -20°C, а летних от +20°C до +28°C.

Климат степных регионов, как правило, находится в диапазоне от умеренно-континентального до резко-континентального и всегда характеризуется жарким или очень жарким (до +40 °С) и сильно засушливым летом. Зима в степных регионах всегда малоснежная, с сильными позёмками и метелями, от умеренно мягкой до суровой с трескучими морозами, иногда возможны даже морозы до –40 °С.

Растительный мир

- Характерная черта степи — безлесное пространство, покрытое травянистой растительностью. Травы, образующие сомкнутый или почти сомкнутый ковёр: КОВЫЛЬ, ТИПЧАК, ТОНКОНОГ, МЯТЛИК, ОВСЕЦ и др.

- Растения приспособляются к неблагоприятным условиям. Многие из них засухоустойчивы либо активны весной, когда ещё остаётся влага после зимы.



Типы степей

- В зависимости от растительности и режима увлажнения степи подразделяют на пять основных подвидов:

горные (криоксерофильные);



-
- луговые или разнотравные (мезоксерофильные) степи;



-
- настоящие (ксерофильные) с преобладанием многолетних дерновинных злаков, главным образом КОВЫЛЯ — так называемые КОВЫЛЬНЫЕ СТЕПИ;



-
- сазовые (галоксерофильные) — степи, состоящие из растений, у которых надземные органы несут черты приспособления к засушливому климату, но произрастают при наличии постоянного или временного грунтового увлажнения;

-
- пустынные (суперксерофильные) степи с участием пустынных трав и полукустарников полыни и прутняка, а также эфемеров и эфемероидов.
 - Фрагменты отдельных типов степей имеются в лесостепи и в полупустыне.

-
- На разных континентах степь имеет разные названия: в Северной Америке — прерии; в Южной Америке — пампа, или пампасы, а в тропиках — льянос. Аналогом южноамериканских льянос в Африке и в Австралии является саванна. В Новой Зеландии степь называется туссоки.

Животный мир

- Как по видовому составу, так и по некоторым экологическим особенностям животный мир степи имеет много общего с животным миром пустыни. Как и пустыня, степь характеризуется высокой засушливостью. Зимой в степи часто бывают сильные холода, и обитающим в ней животным и растениям приходится приспосабливаться, помимо высоких, ещё и к низким температурам.

-
- Животные активны летом преимущественно ночью. Из копытных типичны виды, отличающиеся острым зрением и способностями к быстрому и длительному бегу, например, антилопы; из грызунов — строящие сложные норы суслики, сурки, слепыши и прыгающие виды: тушканчики, кенгуровые крысы. Большая часть птиц на зиму улетает. Обычные: степной орёл, дрофа, степной лунь, степная пустельга, жаворонки. Многочисленны пресмыкающиеся и насекомые.