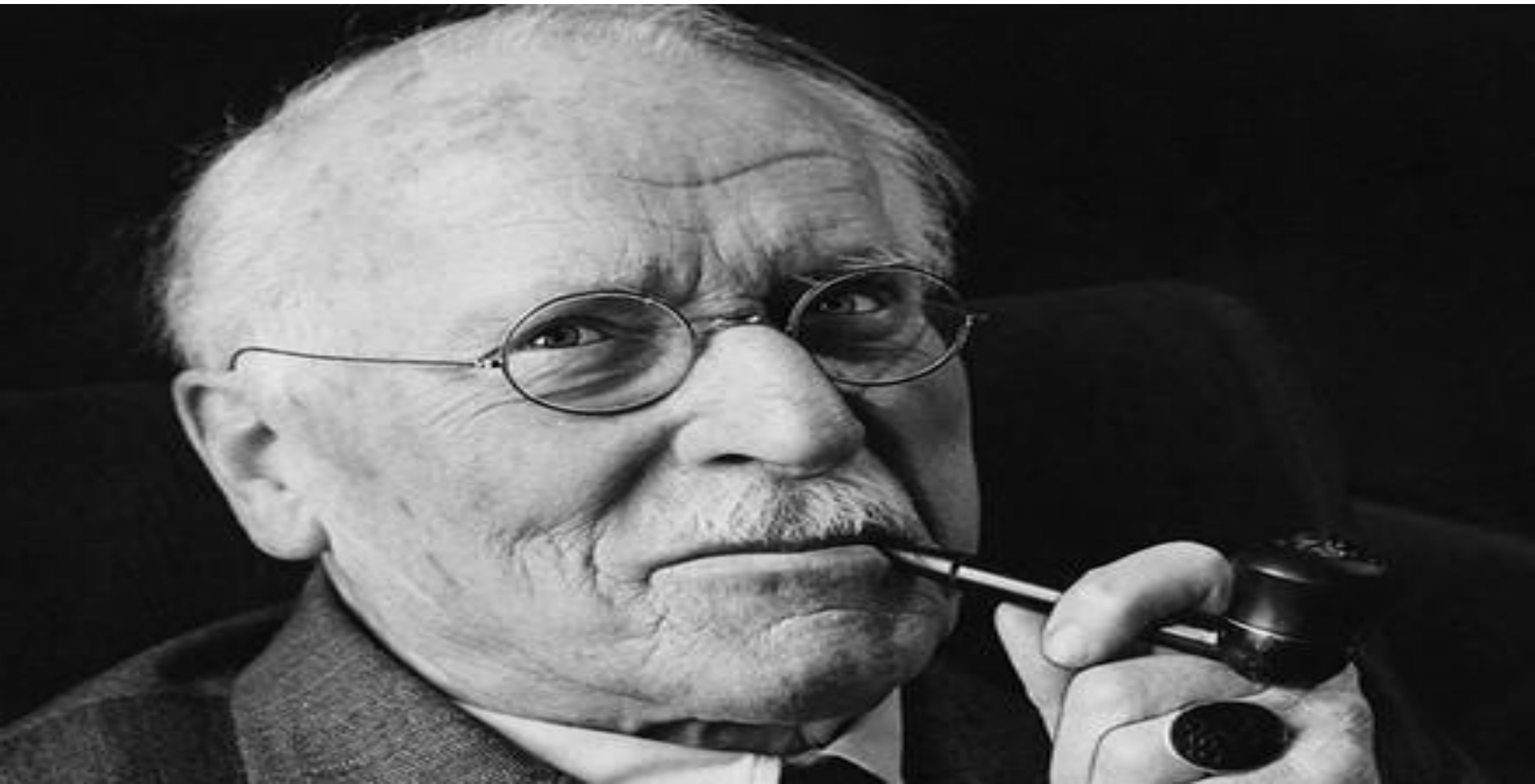


***Науқастың жеке  
ерекшеліктерінің сырқат  
кезінде өзгеруі, ауруға  
деген психологиялық  
жауаптар***



# Экстраверт және Интроверт

Жер бетінде қанша адам болса, сонша мінез бар. Әркімнің әдепкі әдеттері әртүрлі. Бүгін экстраверт және интроверт адамдарға шағын зерттеу жүргіземіз. Бұл терминдерді Швейцария психологі Карл Густав Юнг қолданысқа енгізген еді.



**Экстраверт:**

Адамдармен тез араласуға бейім тұратын; публика алдында сөз сөйлегеннен қысылмайтын; кез келген әрекетін сыртқы ортамен бөлісетін адам. Психологтардың айтуынша, экстраверт адамдар үшін бұл энергия жеткілікті көрінбейді. Сондықтан, олар энергияны қарым-қатынас арқылы басқа адамдардан алады.

Экстравертердің үнемі жұрттың назарында болғысы келетіні осы себептен болса керек.

Экстравертер алға ұмтылғыш, ашық-жарқын болып келеді. Араласатын адамдары да айтарлықтай көп болады. Себебі, ол кез

келген ортаны баурап, адамдардың есінде қала алады. Дегенмен, бұл жүз достың бәрі сенімді дегенді білдірмейді.



**ЭКСТРАВЕРТ**

Интроверт: жалғыздықты сүйетін; өз өзімен сөйлескенді ұнататын; ішкі әлемінде өмір сүретін жан. Адам бір іспен шұғылданғанда, тіпті сөйлегенде күш жұмсайды. Әдетте адам энергияны тыныс алу, тамақтану және ұйықтау арқылы алады. Ұйқымыз қанғанда, жаңа күш пайда болғандай әсерде болатынымыз сондықтан. Ал интровертер керісінше. Олар көпшілік ортада ұзақ қалғысы келмейді, үнемі жалғыздықты жаны қалап тұрады. Адамдармен араласып-құраласып кету олар үшін оңай емес. Интровертер сезімдерін сыртқа шығара бермейтін салмақты, жабық, тұйық адамдар. Бұл эгоистік емес. Олар үшін қоршаған ортадан өз ішкі әлемі маңызды. Оның бір немесе екі досы болуы мүмкін. Көбіне олардың осы бір не екі досымен өмір-бойы сырласып өтуі ғажап емес. Психологтар сондай-ақ, шығармашылықпен айналысатын адамдардың көбі интроверт болып келеді дейді.

## Идет зарядка



# ИНТРОВЕРТ

Дәрігер мен науқастың арасындағы сенімді қарым-қатынасты қиындататын дәрігердің психологиялық бір қасиеті-ол,оның интроверттілігі.

Интроверттілік-бұл психологияда К.Юнг енгізген термин болып табылады.Интроверттілік дегеніміз,адамның өз-өзіне, өз күйзелістері мен ойларына, сезімдеріне бағытталуы болып табылады.Интроверт өз идалына, сенімдеріне, өз құндылығына және өзінің моралды және этикалық нормаларына сүйенеді.

- Интроверт адам өзінің психологиялық әлемінде өмір сүріп, өзінің сезімдері мен идеяларына бағытталады және басқа адамдарға аса қызықпайды, қоршаған ортадағы адамдармен қарым-қатынасқа түсуде біршама қиналады.
- Интроверттілік, әдетте, тұлға аралық қатынаста сезімталдылықтың, интуицияның төмендігімен, басқалардың күйзелістері мен қайғысына көмек беруге ұмтылысының жетіспейтіндігімен сипатталады.
- Интроверттілік тиімді коммуникацияға кедергісін келтіріп, дәрігердің коммуникативті біліктілігін төмендетеді.
- Интроверттілік науқаспен психологиялық жағымды контакт орнатуға, эмоционалды қолдау көрсетуге кдергісін келтіреді

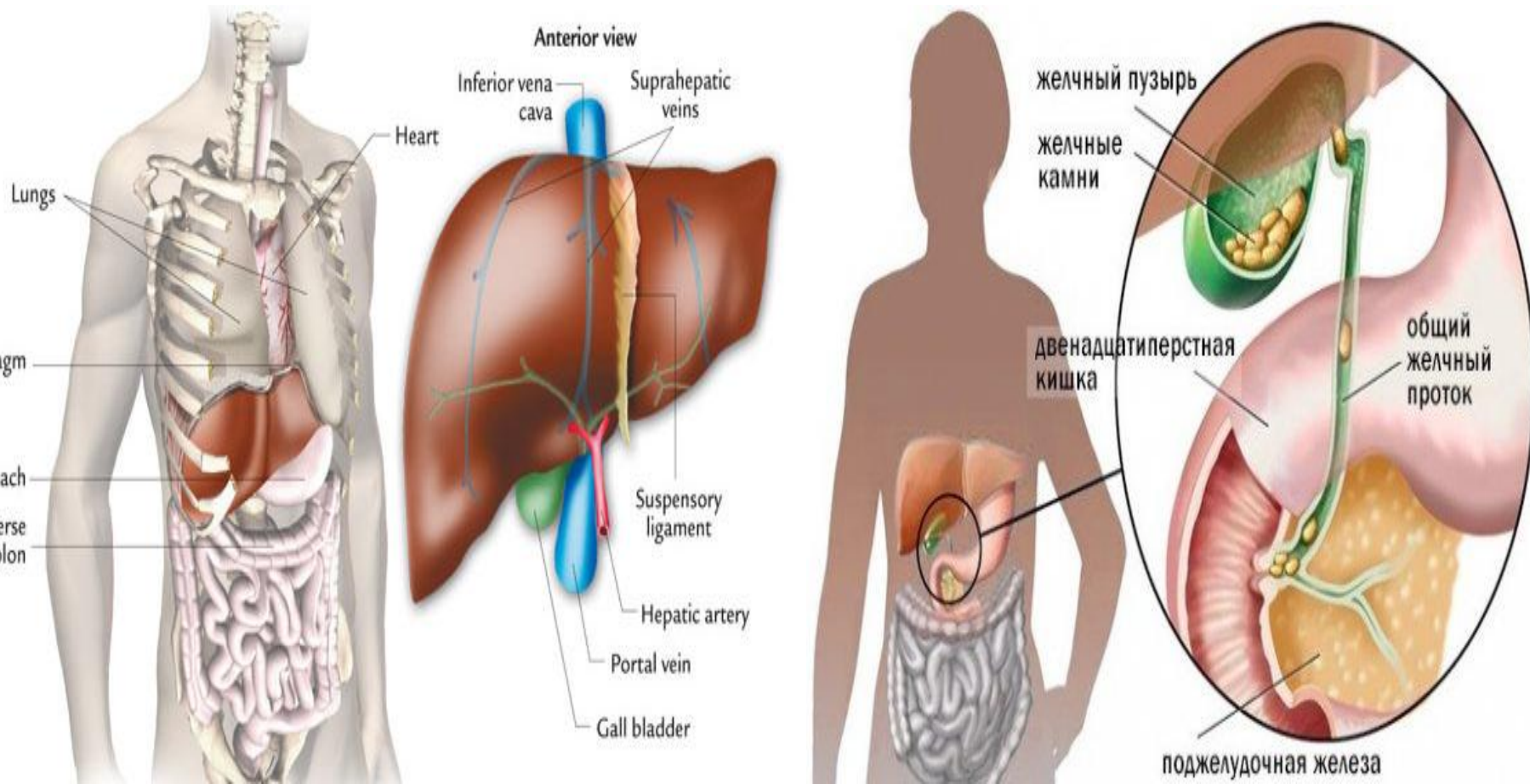
Ғалымдардың айтуынша, әр темперамент медициналық жағынан да өзіндік ерекшеліктерге ие.

- Сангвиник –бұл темперамент өкілдері еті тірі,көңілді болғаны олардың өмір салтына жағымды әсер етеді.Бұл адамдар ауруға оптимистті тұрғыдан қарайды және одан тез арылу жолдарын іздейді.Өз ауруынан көңілін басқа істерге аудара алады.
- Меланхолик-бұл тип өкілдері психикалық тұрғыдан әлсіз және стресске оңай түсетіндіктен ауруға қатты қорқынышпен, үреймен қарайды.Бұл аурудың күйзелуімен, сауығуға сенбеуден сипатталады. Депрессиялық мәлімдемелер суицидтік ойларға апарады. Барлық айналаға пессимистік көзқараста қарайды. Қолайлы объективті нәтижелер болса да, айығудың сәттілігіне күмән келтіру.
- Холерик-бұл тип өкілдері ашушаң,шыдамсыз болғандықтан аурудың қолайсыздығына, ықтимал асқынуларға, тиімсіздікке, тіпті емдеудің қауіптілігіне қатысты үнемі алаңдаушылық пен күдік болады. Емдеудің жаңа әдістерін іздестіру, ауру туралы қосымша ақпараттарды ашу, мүмкін болатын асқынулар, терапия әдістері іздейді.Сарапшылардың сараптама нәтижелерін өздерінің сезімідерінен жоғары қояды. Олар өздерінің ішкі ойына сүйенбей, басқалардың пікірлерін тыңдауды қалайды.

- Флегматик-бұл тип өкілдері басқа типтерден өзінің сабырлылығымен ерекшеленеді, ауруларға төзімді. Алайда, егер флегматикалық ауру болса, оның ауруы қатал әрі емделмейтін болады. Ауру мен қайғы-қасіреттің ауыртпалығына қарамастан олар өз жұмыстарын жалғастыруға тырысады. Олар бұрынғыдан гөрі күш-қуатпен жұмыс істейді. Аурудың ауыр жағдайын пессимисті де, оптимистті де түрде көрмейді. Ауру қалай бар болса, солай қабылдап байыпты емдеуге кіріседі. Дегенмен, аурудың ауырлық дәрежесін төмендетпейді. Өзіне деген қамқорлықпен ауыртпалықты басқа адамдарға жүктемеу. Мүгедектік жағдайында қолайсыз болжам болған жағдайда, науқас үшін қол жетімді болып қалатын өмір саласына мүдделерді аударуы.

# Әр темпераменттің шалдығуы мүмкін ауруларын айта кетсек:

- Холериктер қызу мінезді адамдардың әлсіз жерлері бауыр және өт қабығы болып табылады. Тиісінше, холериялық ауру - холецистит, созылмалы гепатит, кейде цирроз.





- ▣ Сангвиниктер әлсіз мүше - жүрек болып табылады. Олар қайталану ықтималдығы жоғары, инфарктке, жүрек соғысының қауіп-қатеріне шалдығуы мүмкін.



- Флегматиктер асқазанның жарасына, ең қауіптісіне шалдығады.



- Меланхоликтар- бұл психосоматикадағы ең сәтсіз темперамент тобы, өйткені оларда барлық басқа топтардың аурулары болады.

