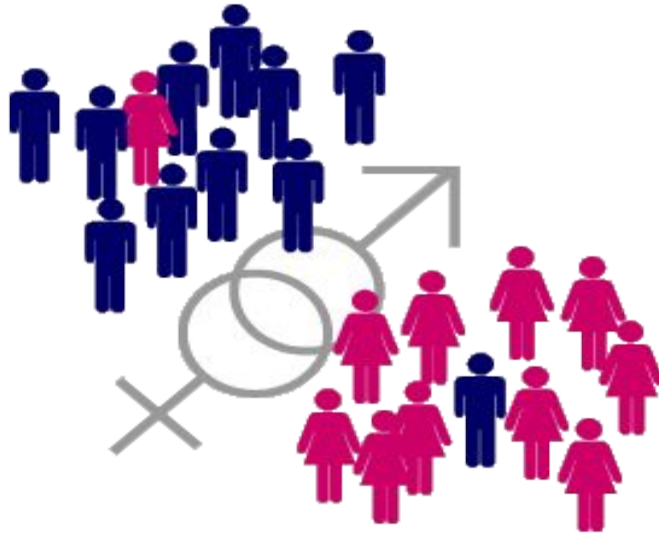


- المرامي الإنمائية للألفية المتعلقة بالصحة.
- أهداف التنمية المستدامة.
- النوع الاجتماعي.



□ د. لبنى السعودي

# المرامي الإنمائية للألفية المتعلقة بالصحة

## Millennium Developmental Goals



تساعد المنظمة السلطات الوطنية و  
الحكومات في:

- وضع السياسات والخطط الصحية
- التوفيق بين المساعدة الخارجية والأولويات المحلية
- جمع ونشر البيانات الصحية حتى تتمكن البلدان من تخطيط الإنفاق الصحي وتتبع التقدم المحرز.

<http://www.un.org/ar/millenniumgoals/pdf/MDG.2015.progrs.rprt.pdf>

# المرامي الإنمائية للألفية المتعلقة بالصحة: الحقائق الرئيسية

- هناك تراجع في عدد وفيات الأطفال: انخفضت وفيات الأطفال دون سن الخامسة المُسجّلة سنوياً على الصعيد العالمي إلى 8.1 مليون حالة وفاة في عام 2009 بعدما كانت تبلغ 12.4 مليون حالة وفاة في عام 1990؛
- هناك تراجع في عدد الأطفال الناقصي الوزن: نسبة الأطفال دون سن الخامسة الناقصي الوزن انخفضت من 25% في عام 1990 إلى 16% في عام 2010؛
- هناك زيادة في عدد النساء اللائي يستفدن من المساعدة الماهرة أثناء الولادة على الصعيد العالمي (غير أنها لم تبلغ 50% من مجموع الولادات التي تمت في إقليمي المنظمة لأفريقيا وجنوب شرق آسيا).

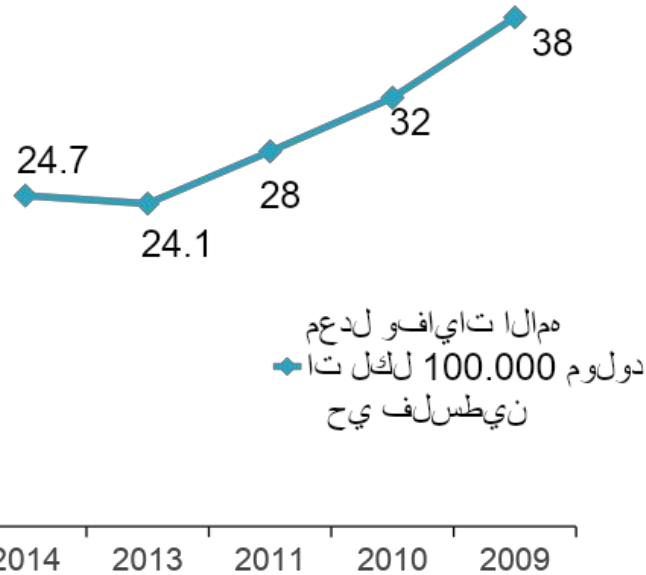
# المرامي الإنمائية للألفية المتعلقة بالصحة: الحقائق الرئيسية

- هناك تراجع في عدد الإصابات الجديدة بفيروس الأيدز: انخفضت الإصابات بنسبة 17% على الصعيد العالمي في الفترة بين عامي 2001 و2009؛
- هناك المزيد من النجاح المحرز في علاج السل.
- هناك زيادة في عدد المستفيدين من المياه النقية، ولكن عدد المستفيدين من المراحيض لا يزال غير كافٍ.

## الولادات:

يبين لتقرير أن 99.7% من ولادات حدثت في لمرفق لصحية المؤهلة في فلسطين على أيدي لكوادر لطبية المتخصصة والمدرية، وأن نسبة ولادات البيتية لتي حدثت في فلسطين في العام 2014 قد بلغت 0.3% فقط من المجموع الكلي للولادات في فلسطين.

عماً بأن 63.4% من الولادات في فلسطين في العام 2014 قد تمت في مستشفيات وزارة الصحة، لما توفره هذه المستشفيات من خدمات في هذا لمجال، بالإضافة إلى توفر لتأمين الصحي لغالبية السكان الفلسطينيين ولذي يوفر التغطية المالية لكاملة للولادة، مما يجعل مستشفى وزارة الصحة هو الخيار الأنسب في هذا لمجال.



# أهداف التنمية المستدامة: 17 هدفا لتحويل عالمنا

- في 1 كانون الثاني/يناير 2016، يبدأ رسمياً نفاذ أهداف التنمية المستدامة الـ 17 لخطة التنمية المستدامة لعام 2030، التي اعتمدها قادة العالم في أيلول/سبتمبر 2015 في قمة أممية تاريخية. وستعمل البلدان خلال السنوات الخمس عشرة المقبلة — واضحة نصب أعينها هذه الأهداف الجديدة التي تنطبق عالمياً على الجميع — على حشد الجهود للقضاء على الفقر بجميع أشكاله ومكافحة عدم المساواة ومعالجة تغير المناخ، مع كفاءة اشتمال الجميع بتلك الجهود.
- وعلى الرغم من أن أهداف التنمية المستدامة ليست ملزمة قانوناً، فإن من المتوقع أن تأخذ الحكومات زمام ملكيتها وتضع أطر وطنية لتحقيقها.

# Sustainable

# اهداف التنمية المستدامة

# Developmental Goals



## الهدف 5

### تحقيق المساواة بين الجنسين وتمكين كل النساء والفتيات

- رغم أن العالم قد أحرز تقدما في المساواة بين الجنسين بموجب الأهداف الإنمائية للألفية (بما يشمل التكافؤ في الحصول على التعليم الابتدائي بين البنات والبنين)، لا تزال النساء والفتيات يعانين من التمييز والعنف في كل بقعة من بقاع العالم.
- إن المساواة بين الجنسين تشكل ليس فحسب حقا أساسيا من حقوق الإنسان، ولكن أيضا أساسا من الأسس الضرورية اللازمة لإحلال السلام والرخاء والاستدامة في العالم.
- كما أن توفير التكافؤ أمام النساء والفتيات في الحصول على التعليم، والرعاية الصحية، والعمل اللائق، والتمثيل في العمليات السياسية والاقتصادية واتخاذ القرارات سيكون بمثابة وقود للاقتصادات المستدامة وسيفيد المجتمعات والإنسانية جمعاء.



# المساواة بين الجنسين : لماذا هي مهمة؟



# المساواة بين الجنسين : لماذا هي مهمة؟

## الهدف :

تحقيق المساواة و تمكين النساء و الفتيات.

## لماذا؟

تمثل النساء والفتيات نصف سكان العالم، وبالتالي نصف إمكانياته أيضا. غير أن انعدام المساواة بين الجنسين لا يزال قائما اليوم كل مكان، مما يؤدي إلى ركود التقدم الاجتماعي. واعتبارا من عام 2014، كان 143 بلدا قد ضمنت المساواة بين الرجل والمرأة في دساتيرها ، غير أن هناك 52 بلدا آخر لم تتخذ هذه الخطوة حتى الان .

# ماذا يحدث إذا لم تكفل المساواة بين الجنسين؟

- يمكن أن يبدأ انعدام المساواة الذي تواجهه الفتيات منذ لحظة ميلادهن، ويستمر معهن طوال حياتهن.
- وفي بعض البلدان، تحرم الفتيات من الحصول على الرعاية الصحية أو التغذية السليمة، مما يؤدي إلى ارتفاع معدل الوفيات بينهن.
- ومع دخول الفتيات إلى مرحلة المراهقة، تتسع الفوارق بين الجنسين. ويؤثر زواج الاطفال على الفتيات أكثر بكثير من الفتيان.
- وعلى الصعيد العالمي، تتزوج قرابة 15 مليون فتاة دون سن الثامنة عشرة كل سنة - أي 37000 فتاة كل يوم.
- ويؤثر الزواج المبكر أيضا على تعليم الفتيات. فثلث البلدان النامية تقريبا لم تحقق المساواة بين الجنسين في التعليم الابتدائي.

# كيف يؤثر انعدام المساواة بين الجنسين على النساء؟

- يترجم الحرمان من التعليم إلى انعدام فرص اكتساب المهارات ومحدودية الفرص في سوق العمل.
- وتمكين النساء والفتيات أمر ضروري لتوسيع النمو الاقتصادي وتعزيز التنمية الاجتماعية.

# التمييز

□ أي تفرقة أو استبعاد أو تقييد يتم على اساس الجنس ويكون من اثاره أو أغراضه النيل من الاعتراف للمرأة، على اساس تساوي الرجل والمرأة، بحقوق الانسان والحريات الاساسية في الميادين السياسية والاقتصادية والاجتماعية والثقافية والمدنية أو في اي ميدان اخر، او ابطال الاعتراف للمرأة بهذه الحقوق أو تمتعها بها او ممارستها لها بغض النظر عن حالتها الزوجية

# الاتفاقية رقم 111 بشأن التمييز (1958) منظمة العمل الدولية

• أي تفریق أو استبعاد أو تفضیل یقوم علی أساس العرق أو اللون أو الجنس أو الدين أو الرأي السياسي أو الاصل الوطني أو الاصل الاجتماعي ویكون من شأنه ابطال أو اضعاف تطبيق تكافؤ الفرص أو المعاملة فی الاستخدام أو المهنة

# لماذا الاهتمام بقضايا المرأة؟

- معدلات الفقر لدى النساء اعلى من الرجال
- حدة الفقر اقوى لدى النساء
- الفقر في حالة ازدياد
- ازدياد عدد العائلات التي ترأسها امرأة
- ازدياد عدد النساء في الاقتصاد غير الرسمي

# لماذا؟

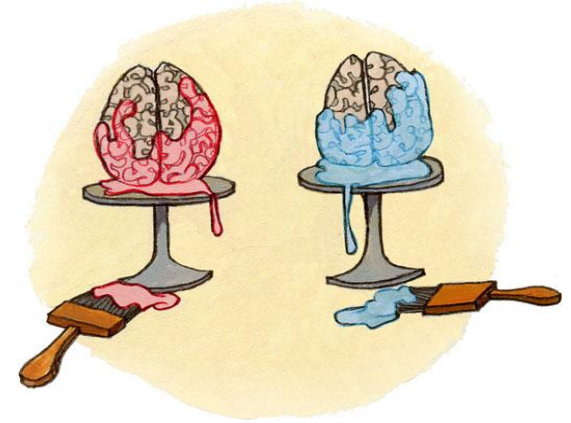
- أكثر من 80% من الرجال في سن العمل يساهمون في سوق العمل مقارنة بـ 54% من النساء
- تشكل النساء 70% من 1,3 مليار شخص يعيشون تحت خط الفقر المدقع
- يعمل نصف السكان النشيطين في العالم في مهن "نسوية" أو "ذكورية"
- غالبية النساء تتقاضين رواتب اقل وحماية اجتماعية ادنى
- لا يترافق ازدياد عدد النساء في نشاطات مدفوعة الاجر بتحسين ملموس
- هنالك ازدياد للعمل الجزئي وللعمل في الاقتصاد غير الرسمي
- تتراوح اجور النساء بنسبة 20 الى 30% اقل من الرجال
- يتركز عمل المرأة في مهن "الرعاية"
- تشغل المرأة 1-3% من المناصب الادارية العالمية
- لا تتمتع النساء – في بعض الاحيان - بنفس امكانيات وفرص التعليم والتأهيل والتطور المهني



# النوع الاجتماعي



# الفرق بين مفهومي الجنس والنوع الاجتماعي



# الجنس



□ الاختلافات البيولوجية بين الجنسين

□ اختلاف في الكروموسومات والجينات والأعضاء التناسلية والوظيفة الإنجابية

□ أنثى وذكر

□ ثابت لا يتغير

# الجنـدر / النوع الاجتماعي

- يعتبر أحد المحددات الرئيسية، إضافة إلى العرق والطبقة الاجتماعية، التي تؤثر على توزيع الامتيازات والسلطة والموارد الاجتماعية والاقتصادية
- التنشئة الاجتماعية التي تحدد طريقة سلوك الأفراد حسب جنسهم و هي تختلف من مجتمع إلى آخر ومن زمان إلى آخر.
- إن تغيير الصفات الاجتماعية ممكنة بتغيير الأدوار في المجتمع مع تطور الزمن وتغيير الأوضاع الاجتماعية والاقتصادية يقوم كلا من الجنسين بأدوار جديدة.

# الجنـدر / النوع الاجتماعي

- إن مفهوم النوع الاجتماعي يعني العلاقات والأدوار والسلوك المناسب الذي يحدده المجتمع لكل من الرجل والمرأة مسبقاً في ضوء موروثات اجتماعية ومنظومة ثقافية تضم مجموعة من العادات والتقاليد والقيم السائدة في مجتمع ما وفي فترة زمنية معينة
- تختلف من مجتمع إلى آخر ومن حقبة زمنية إلى أخرى

# الفرق بين الجنس والنوع الاجتماعي

النوع الاجتماعي	الجنس
الأدوار الاجتماعية التي يقوم بها الرجال والنساء	الفروقات البيولوجية بين الرجال والنساء
يتغير مع الزمن و يتأثر بعوامل كثيرة	لا يتغير مع الزمن
يختلف باختلاف العرق واللون والطبقة الاجتماعية والدين والثقافة والعمر والحالة الاجتماعية	الفروقات بين النساء والرجال هي نفسها في كل أنحاء العالم

# الهوية الجندرية للنساء والرجال

□ للنساء والرجال:

- تحدد الطريقة التي ينظر اليها للنساء والرجال

- تحدد توقعات وأسلوب تفكيرهم وتصرفاتهم

المتحيزين للرجال أو النساء، وفي النقطة المعنية والجنس واليات

# النوع الاجتماعي : إذن يعني

□ الصفات والأدوار والأنشطة والمسئوليات المرتبطة بالرجال (الذكور)

والنساء (الإناث) في وقت معين وبسبب كون الإنسان جزءا من مجتمع

معين.



# علاقات النوع الاجتماعي

□ تدلّ على كيفية توزيع السلطة بين الرجال والنساء. و هي تخلق و تعيد إنتاج الفروقات بين الرجال والنساء في مجتمع معين.

## علاقات النوع الاجتماعي

□ أيضا توضح لنا العلاقات بين الناس و مجتمعاتهم إذا اختلفت هذه العلاقات بسبب الجنس.

# هل تختلف أدوار النوع الاجتماعي؟

- تختلف أدوار النوع الاجتماعي و في بعض الأوقات تكون هذه الاختلافات كبيرة، و حتى ما بين مجموعة وأخرى في المجتمع ذاته.
- ما يصبح متوقعا من الرجال والنساء يتأثر بالنوع الاجتماعي والعرق والطبقة الاجتماعية والديانة والحالة الاجتماعية والعمر.

# التغيرات في الهوية الجندرية وفي علاقات النوع الاجتماعي

□ لقد تغيرت سمات وأدوار النوع الاجتماعي في العديد من المجتمعات بسبب التغيرات التكنولوجية. و بسبب ذلك حصلت تغيرات اقتصادية واجتماعية كبيرة في جميع أنحاء العالم.

# التقسيم الوظيفي أو العمل من منظور النوع الاجتماعي

□ تُعطي النساء والرجال في المجتمعات الوظائف والمسؤوليات والأدوار المختلفة بناء على الجنس. ان تقسيم العمل هذا يسمى تقسيم العمل من منظور النوع الاجتماعي و هو يختلف من مجتمع إلى آخر ومن ثقافة إلى أخرى ويتغير بتغير الظروف الخارجية وبمرور الزمن.

# أدوار ومسؤوليات النوع الاجتماعي

## □ الدور الإنتاجي

- يشمل إنتاج السلع أو تقديم الخدمات مقابل الدخل أو الكفاف - والعمل الإنتاجي هو العمل المعترف به كعمل من قبل الأفراد والمجتمعات.
- يقوم الرجال والنساء بالعمل الإنتاجي ولكن لا يتم إعطاء الأعمال التي تقوم بها النساء نفس القيمة المعطاة لأعمال الرجال الإنتاجية، إذ تعطى قيمة أعلى للأعمال التي يقوم بها الرجال كما يتم مكافأتها مالياً بشكل أكبر.

# الدور الإيجابي

- يشمل العناية بالأطفال ورعاية شؤون المنزل ويضم أعمالاً مثل الطبخ، الغسل، التنظيف، الرضاعة، حمل الأطفال ورعايتهم. و هذا العمل يعني كذلك إعادة إنتاج العامل، أي أنه بغير هذا العمل لن يستطيع العامل القيام بعمله الإنتاجي.
- إن هذا العمل ضروري ولكنه لا يعطي نفس القيمة المعطاة للعمل الإنتاجي ولا يعوض بقيمة مالية ولا يتم احتسابه في الاقتصاد القومي التقليدي - وتقوم به عادة النساء

# الدور الثقافي

- يشمل هذا الدور على الأعمال التي تجري عادة في المجال العام و يضم الأنشطة الثقافية والاجتماعية و يؤدي الى مكانة أكبر في المجتمع.
- في العادة لدى الرجال وقتا أكبر للقيام بهذا الدور من النساء وبالتالي فهم يتمتعون بتمثيل أكبر على صعيد صنع القرار في مجتمعاتهم.

# التغيير في الأدوار

- تاريخيا، وفي معظم المجتمعات، أدت التغييرات في عمليات الإنتاج إلى تغييرات في تقسيم العمل و في تغييرات على صعيد علاقات النوع الاجتماعي.
- هذا يعني أن الرجال والنساء في أنحاء العالم يؤدّون اليوم أدوارا مغايرة للأدوار التي كانوا يقومون بها تقليديا.



# الوصول إلى المصادر والسيطرة عليها

□ الوصول إلى المصادر يعني أن الإنسان يستطيع استعمال مصدرا معيناً.  
مثلاً: تستطيع النساء الزراعة في حقل معين أو في قطعة من الأرض.

□ السيطرة على المصادر يعني القدرة على اتخاذ قرارات تتعلق بهذه الأرض، أي اتخاذ القرارات حول من يستعملها، وكيفية استعمالها وبيعها.

# حاجات النوع الاجتماعي

□ بما أن للرجال والنساء أدوار ومسؤوليات مختلفة، فإن لديهم مصالح وحاجات مختلفة..

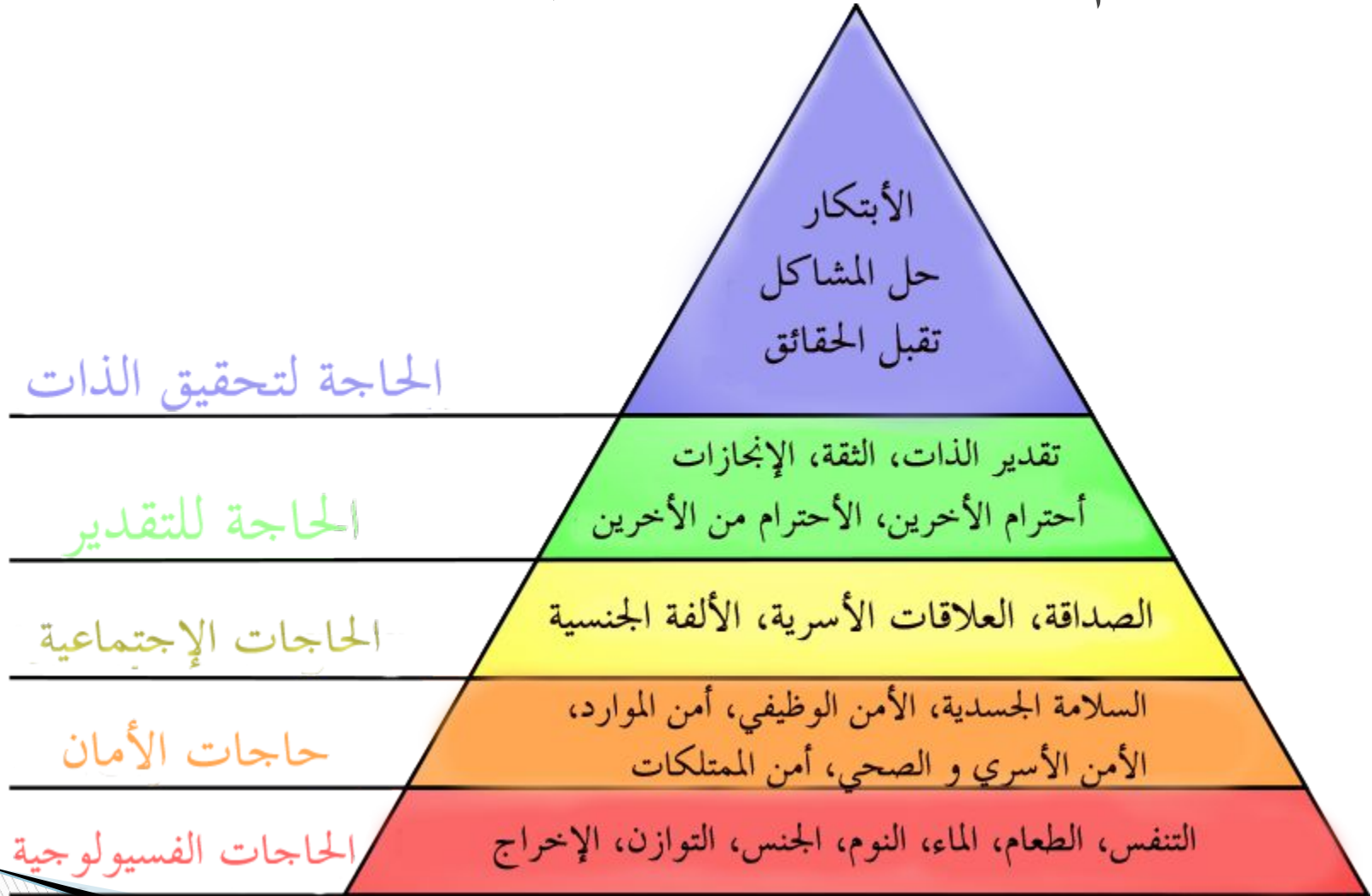
**1. الحاجات العملية:** تجد النساء أن السكن الآمن والماء النظيف والعناية الصحية والدخل حاجات آنية ينبغي تلبيتها. إن تلبية حاجات النساء العملية ضروري للرفي بظروف معيشتهن، ولكنها لوحدھا لن تؤدي إلى تغيير الوضع الدوني للمرأة. ويمكن أن يؤدي تلبية الحاجات العملية للنساء في بعض الحالات إلى تدعيم التقسيم النوعي (الجندي) للعمل.

# الحاجات والمصالح الاستراتيجية

□ هذه هي الحاجات التي تعتبرها النساء مرتبطة بوضعهن الدوني في المجتمع. وهي مرتبطة بقضايا السلطة والتحكم و تقسيم العمل على أساس النوع الاجتماعي.

2. **الحاجات الاستراتيجية** أن تشمل تغييرات في تقسيم العمل على أساس النوع الاجتماعي ( مثل تقسيم عمل غير تقليدي، مشاركة الرجال أعباء العمل المنزلي ورعاية الأطفال)، قوانين تدعم حقوق المرأة، ازالة أشكال العنف المنزلي، مساواة الدخل بين النساء والرجال لنفس نوع العمل، تمكين النساء من السيطرة على أجسادهن.

# هرم ماسلو لحاجات الإنسان الأساسية



## الفرق بين الحاجات العملية والاستراتيجية

حاجات النوع الاستراتيجية	حاجات النوع العملية
تتعلق بمكانة النساء مقابل الرجال	تتعلق بالحياة اليومية للنساء والرجال
تهدف الى تغيير التقسيم النوعي للعمل	تدرجية وتؤدي الى مكاسب ضئيلة
طويلة المدى	قصيرة المدى
شاملة لمعظم النساء	تتغير حسب التغييرات في الحالة الاقتصادية

# ماذا تعني مساواة النوع الاجتماعي:

□ لا تعني المساواة على أساس النوع الاجتماعي فقط أعدادا متساوية من النساء والرجال أم من الفتيات والفتيان في جميع الأنشطة، ولا تعني كذلك معاملة الرجال والنساء والبنات والصبيان بنفس الطريقة.



# مساواة النوع الاجتماعي

- تمثل تطلعات للعمل من أجل مجتمع لا يعاني فيه الرجال أو النساء من الفقر بكافة أنواعه
- عيش حياة يشعرون كلاهما بالإشباع حيالها
- إدراك أن للرجال والنساء احتياجات وأولويات مختلفة وأنهم يواجهون عراقيل مختلفة وأن لديهم تطلعات مختلفة و أنهم يسهمون في العملية التنموية بطرق مختلفة.
- مرتبطة ارتباطا وثيقا بتمكين النساء. سوف تستطيع النساء تحقيق المساواة فقط عندما يستطعن التصرف بالنيابة عن أنفسهن.

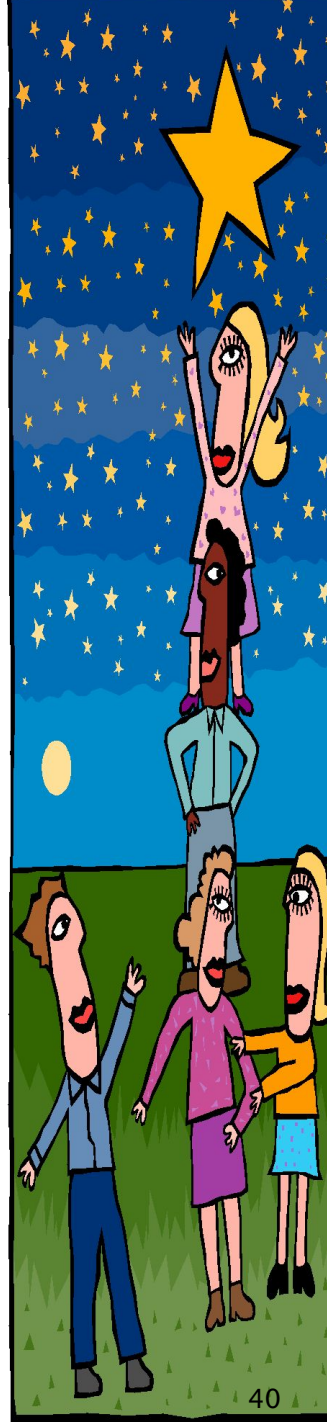
# تمكين النساء ((Empowerment))

## □ تعريف مصطلح تمكين النساء :

- بتمكين النساء على أخذ موقع مساو للرجال و المشاركة بشكل متساو في العملية التنموية من أجل الوصول إلى التحكم على عوامل الإنتاج بشكل متساو مع الرجال.

## □ دليل التمكين - Gender Empowerment Measure

- يقيس قدرة النساء على المشاركة في صنع القرار في المجالات السياسية والاقتصادية، ويشمل على نسبة النساء في البرلمان والمتخصصون والفنيون والإدارة العليا والحصة من الدخل المكتسب.





# تأثير الجندر (Gender) على صحة المرأة

- يؤثر نوع الجنس، بشدة، في صحة الإنسان وذلك بسبب الاختلافات البيولوجية وغيرها من الاختلافات القائمة بين الجنسين .
- بوجه خاص النساء والفتيات يعانين في كثير من المجتمعات، من الحرمان جرّاء التمييز الذي يواجهنه والذي تمتد جذوره إلى عوامل اجتماعية ثقافية. فتلك الفئة معرضة أكثر من غيرها، مثلاً، لمخاطر الإصابة بالأيدز والعدوى بفيروسه.

# تأثير الجندر (Gender) على صحة المرأة

□ بعض العوامل الاجتماعية الثقافية التي تحول دون استفادة النساء والفتيات من الخدمات الصحية الجيدة وبلوغ أعلى مستوى صحي يمكن بلوغه ما يلي:

1. عدم تساوي علاقات القوة بين الرجل والمرأة؛
2. القواعد الاجتماعية التي تحدّ من فرص التعليم والاستفادة من عمل مدفوع الأجر؛
3. التركيز، بشكل حصري، على الأدوار الإيجابية التي تؤديها المرأة؛
4. التعرّض المحتمل أو الفعلي للعنف الجسدي أو الجنسي أو الانفعالي.

# تأثير الجندر (Gender) على صحة المرأة

- على الرغم من أنّ الفقر يشكّل عقبة كبيرة أمام الحاصلات الصحية الإيجابية بالنسبة للرجل والمرأة على حد سواء، فإنّه يضع عبئاً أفدح على صحة النساء والفتيات وذلك لأسباب عدة منها، مثلاً،
- الممارسات التغذوية (سوء التغذية)
- واستخدام وقود غير مأمون لأغراض الطهي (مرض الرئة الانسدادي المزمن).

