

# ROMANIA

- Localizare
- Cadru natural
- Populatie
- Economie
- Anul integrarii in U.E.
- Cultura

## LOCALIZARE

- Pozitia geografica a Romaniei trebuie privita sub doua aspecte:

- Ca pozitie pe Glob, in raport de coordonatele geografice

- Ca pozitie pe continent, in raport de principalele componente geografice ( munti, fluvii, mari )

- 1. **Pe Glob**, Romania se afla situata la intersectia paralelei de 45 grade latitudine nordica cu meridianul de 25 grade longitudine estica, aratand ca se afla in Emisfera Nordica si cea Estica. **In latitudine**, tara noastra se extinde intre paralela de 43 gr 37 min si 48 gr 15 min, punctul cel mai sudic fiind orasul Zimnicea, iar cel mai nordic fiind localitatea Horodistea. Paralela de 45 gr latitudine nordica reprezinta jumatatea distantei dintre Ecuator si Polul Nord si strabate Romania prin partea sa central-sudica. Acest fapt indica situarea tarii noastre in plina zona a climatului temperat, cu toate consecintele geografice ce decurg din aceasta. **In longitudine**, Romania se desfasoara intre meridianul de 20 gr 15 min si 29 gr 49 min longitudine estica. Punctul cel mai vestic este localitatea Beba Veche, iar punctul cel mai estic este orasul Sulina. Meridianul de 25 gr longitudine estica, ce imparte Europa in doua parti aproape egale, strabate tara noastra prin mijloc. Se poate spune astfel ca Romania se afla aproximativ in partea centrala a Europei.

- 2. **Pe continentul european**, Romania se afla la distante aproximativ egale ( 2900 km ) fata de limitele de est, nord si vest si la o departare mai mica ( 900 km ) de limita sudica ( Marea Mediterana ). Ca urmare, prin pozitia geografica, Romania se incadreaza intre statele Europei Centrale. Din punct de vedere climatic, tara noastra are pe ansamblu un climat temperat - continental - moderat, dar ca urmare a pozitiei pe continent, pe teritoriul Romaniei se interfereaza influente climatice din vestul Europei ( cu fronturi de ploaie si moderat termic ) cu cele din estul continentului ( climat accentuat, cu ierni geroase si veri secetoase ), cu cele din sudul continentului ( mediteraneene, cu veri secetoase si ierni ploioase ) si mai putin din nordul continentului ( scandinav-baltice ).

- De asemenea, pozitia geografica face ca pe teritoriul tarii noastre sa se intrepatrunda cele doua limite fitogeografice: cea a padurilor, specifice Europei Vestice si Nordice cu cea a stepii, specifica sud-estului Europei.

- In acelasi timp, in Romania se inregistreaza limita nordica a vitei de vie si limita de est a fagulii.

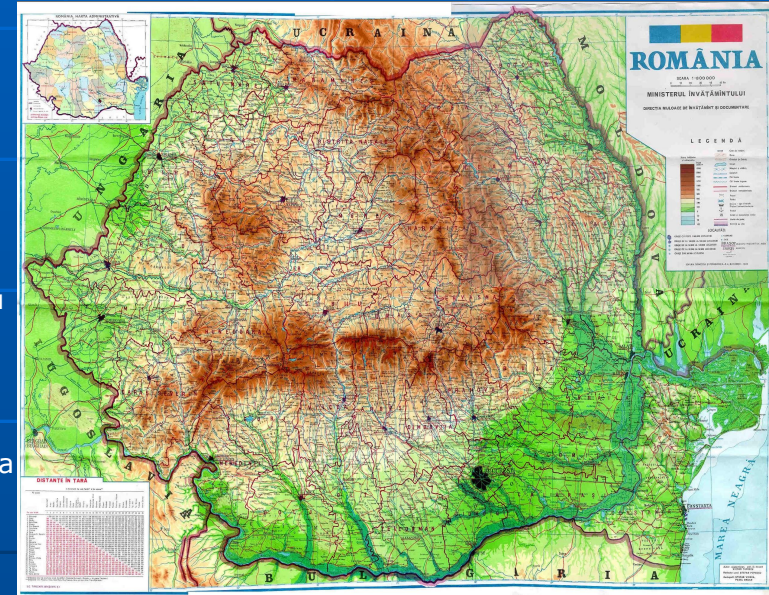
- Conditii climatice existente au favorizat dezvoltarea unei vegetatii naturale variabile si a unor culturi agricole diversificate: de la cele specifice Europei Centrale ( grau, orz ) la cele specifice Europei Estice ( floarea soarelui, soia, canepa ), la cele ale Campiei Nord Europene ( secara, cartoful, inul, sfecla de zahar ) si la cele ale Europei Sudice ( vita de vie, orez, porumb, tutun ).

- Pozitia geografica pe continent, mai este definita de prezenta a trei componente geografice de insemnatate europeana, incluse in teritoriul sau la hotarele sale; acestea au dat Romaniei attributele de:

- tara carpatica - 2/3 din lungimea totala a catenei carpatice se desfasoara pe teritoriul tarii noastre;

- tara dunareana - 38 % din cursul total al Dunarii ( partea cea mai importanta ca debit si pentru navigatie ) se desfasoara la granita Romaniei sau in interiorul tarii;

- tara pontica - prin litoralul de 247 km la Marea Neagra, care deschide cai navigabile spre intreg Oceanul Planetar.



# CLIMA, VEGETATIA SI FAUNA ROMANIEI

## 1. Clima

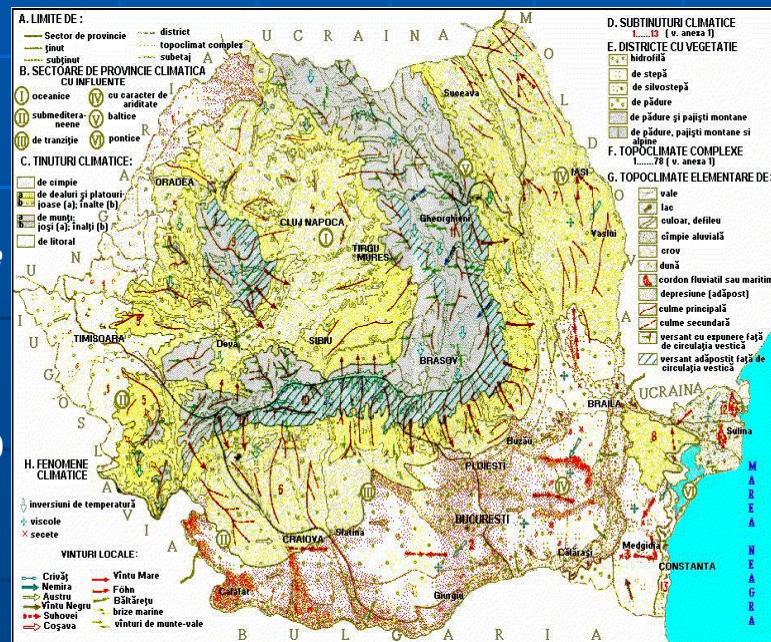
La latitudinea Romaniei, miscarea generala a maselor de aer atmosferic se produce de la V la E. Relieful introduce scaderi de temperatura in raport cu inaltimea si cresterea cantitativa a precipitatiilor la altitudini mai mari. In latitudine, diferentele termice nu sunt prea mari. Se inregistreaza totusi o medie anuala de peste 2 grade C mai scazuta in N fata de Campia Romana in S. Marea Neagra exercita o influenta climatica redusa, ce se manifesta prin ierni relativ blande si veri lipsite de canicula. Luat in ansamblu, climatul Romaniei este temperat continental moderat.

Temperatura medie anuala scade usor in tara noastra de la S (10 ... 11 grade C) spre N (8,5 grade C), dupa cum scade si in altitudine (6 grade C la 1000 m, 0 grade la peste 2200 m). In iulie, luna cea mai calda din an, temperatura medie este de 22... 23 grade C in Campia Romana. Aici zilele tropicale (adica cu temperaturi maxime de peste 30 grade C) sunt in numar de 50 ... 56 anual. In ianuarie, luna cea mai rece, media termica variaza intre -2 grade C in Campia de V, usor sub 0 grade C pe litoral, -3 grade C in Campia Romana si -4 grade C in Campia Jijiei din nordul Moldovei.

Precipitatiile atmosferice scad in medie de la E la V (630 mm in Campia de Vest, 500 ... 600 mm in Campia Romana, sub 400 mm in Dobrogea). In tinuturile deluroase cad 600 ... 800 mm pe an iar in muntii inalti peste 1200 mm anual.

Vanturile poarta denumiri intrate in limbajul comun: **vantul de vest** aducator de precipitatii, **crivatul** care bate iarna de la E la NE, uneori de la N geros si uscat, **austrul** (componenta mediteraneana, cald si uscat vara, ploios iarna), **vantul Mare** (in Depr. Fagarasului), **brizele** marine.

Pe teritoriul Romaniei se diferentiaza 3 etaje de clima: unul montan racoros (2 ... 6 grade C) cu precipitatii abundente (700 ... 1200 mm) si vanturi puternice. Al doilea etaj este cel al dealurilor, mai cald (6 ... 10 grade C medie anuala), mai sarac in precipitatii (500 ... 700 mm); cel din urma etaj este cel al campiilor care cuprinde si zona dealurilor mici si care este caracterizat prin medii termice ridicate (10 ... 11 grade C) dar cu precipitatii reduse si secete frecvente.



- Temperatura cea mai ridicata din tara noastra s-a inregistrat la 10 august 1951 in judetul Braila (+44,5 grade C). Cele mai coborate temperaturi se inregistreaza in depresiunile Giurgeului, Ciucului si Brasovului si in zona Carpatilor de Curbura (Intorsura Buzaului). Cea mai mica temperatura a fost inregistrata la 11 februarie 1929 in apropiere de Brasov (-38,5 grade C).

## 2. Vegetatia

- Cel mai vechi element al vegetatiei actuale care se pastreaza din perioada rece a ultimei glaciatiuni este molidul, esenta nord europeana, care a rezistat frigului, coborand in campie. In perioada de incalzire post glaciara incep sa patrunda foioasele dinspre sud, iar molidul sa urce pe munti. Fagul, azi comun in padurile noastre, patrunde tarziu din vestul Europei. Mai tarziu, inainteaza din E continentului stepa, caracterizata prin vegetatie ierburoasa. Asadar, in forma ei actuala, vegetatia tarii noastre este relativ recenta. Tabloul actual al vegetatiei naturale, insumeaza aceste patrunderi si transformari in timp, grupand formatiile vegetale intr-o etajare dupa altitudine.

- In zonele joase de campie si de dealuri putin inalte, din SE tarii (Baragan Dobrogea Centrala si de S, si SE Moldovei) erau caracteristice pana la inceputul sec 19 pajistile stepei. In vecinatatea acestora, silvostepa, cu palcuri de padure (cuprinzand stejarul pufos si stejarul brumariu) se intinde tentacular din SE tarii spre N, pana in Campia Moldovei, in V, pe langa Dunare, pana in S Campiei Olteniei si chiar in Campia de Vest.

- Ulterior, devenite importante zone agricole, atat stepa cat si silvostepa s-au transformat, s-au imbogatit in specii, astfel ca azi nu mai cuprind decat resturi ale acestor formatiuni initiale impestriate cu alte ierburi (stepa secundara).

- O parte insemnata a teritoriului tarii, incepand pe alocuri chiar din campie (Vlasia, Gavanu - Burdea, Burmazul) pana la 1800 m altitudine iar in nordul tarii pana la 1600 m, o constituie zona de padure ce a suferit restrangeri indeosebi in zonele deluroase, apte pentru agricultura. Dar padurea si-a pastrat mai bine caracteristicile proprii fiecarui etaj. Astfel la altitudini mici, in medie sub 500 m, se intinde etajul stejarului, alcatuit la partea inferioara, din specii de stejar (cerul si garnita), iar la partea superioara din gorun. Se adauga si alte specii de foioase (carpen, ulm, tei). Etajul fagului urca din subcarpati si dealurile mai inalte din Pod. Transilvaniei pe muntii mai scunzi din Banat si Muntii Apuseni, ajungand pana la 1200 m, iar in amestec cu rasinoasele, chiar mai sus.

- Etajul coniferelor, cuprinzand molidul, bradul, pinul si pe alocuri zada, urca pana la limita superioara a padurii. Cele trei etaje se interfereaza in zone de tranzitie si, pe alocuri, prin vai reci si umbrite, se produc chiar inversari intre etajele de vegetatie, esentele termofile urcand pe inaltimi insorite, iar esentele de clima rece coborand pe vaile umbrite.

- Zona alpina de pe muntii inalti, a putut fi numita si stepa rece, intrucat dominante fiind pajistile, in care se ma gasesc la partea inferioara tufisuri de ienupar si jneapan sau alti arbusti pitici (afin, merisor).

- In largul vailor mari, datorita umezelii persistente, apare o vegetatie specifica de lunca, cu stuf, papura, rogoz si adesea cu palcuri de salcii, plopi si arini. Se remarca asadar o mare varietate a vegetatiei spontane in Romania.

- In Delta Dunării predomină vegetatia de mlastină stuficolă, care ocupă cca. 78% din suprafata totală. Principalele specii sunt stuful, papura, rogozul, în amestec cu salcia pitică si numeroase alte specii.

### 3. Fauna

Fauna României a fost și este încă una din cele mai bogate și variate din Europa, , specii rare sau chiar unice pe continent. Capra neagra, ursul brun, cerbul carpatin, lupul, râsul, jderul, cocosul de munte sunt specii ce populează muntii, iepurii, vulpile, mistreții, caprioarele, potârnicșii, pitpalacii sunt întâlniți pe dealuri și în zona de câmpie. Delta Dunării cu o arie de 5.050 km pătrați (din care 4.340 km pătrați pe teritoriul României) rămâne sanctuarul pasărilor sălbatice și a peștilor (crap, știuca, salau, somn, etc.)

Extinderea zonelor populate a redus libertatea de mișcare



# CAPRA NEAGRA:

Ca și în cazul vegetației, rigorile perioadelor glaciare din cuaternarul inferior, au dus la dispariția elementelor faunistice mai vechi (mastodont, rinocer, tapir, gazela). Fauna actuală s-a format în postglaciar prin elemente venite din S Europei cu cca 10.000 ani în urmă. Cele mai recent venite sau întorduse prin colonizare sunt cerbul lopatar, fazanul, căinele enot și bizamul, în Delta Dunării, iar recent elanul, în jud. Botosani. Există o strânsă legătură între zonele de vegetație (care oferă hrană și adăpost) și repartitia teritorială a faunei.

Astfel, în zona stepelor și silvostepelor, atât de intens transformată, caracteristice sunt rozătoarele (iepurele, hârciogul, popandaul, orbetele) iar dintre păsări: dropia, prepelița, potârnichea. Dropia este orcotrită de lege.

Pentru pădurile de foioase, specifice sunt mistrețul și viezurele, precum și unele animale de pradă ca: lupul, vulpea, pisica sălbatică, alături de specii patrunse fie din silvostepa (iepurele), fie din etajul coniferelor (caprioara, veșerita). Se adaugă o mare varietate de păsări: ciocanitoarea, cinteza, etc. În pădurile de munte sunt animale de interes cinegetic precum: ursul, cerbul, rasul, cocosul de munte, gâșca de alun.

Mai sus, în zona alpină, se menține o relicvă din glaciarul târziu, capra neagră, repopulată și în unele masive din care dispăruse recent (Rodna, Ceahlău, Bucegi); iar dintre păsări acvila de munte.



- Odata cu venirea primaverii, caprele incep sa fete iezii care, dupa numai cateva zile sunt in stare sa-si urmeze mamele. Toamna, incep sa se adune in carduri mai mari, stand toata iarna impreuna, sub ocrotirea unui exemplar batran. Tapii reprezinta santinelele cardului. La cel mai mic sunet sau aspect suspect acestia alarmeaza ceilalti membri ai grupului, scotand un suierat caracteristic si lovind pamantul cu picioarele din fata.

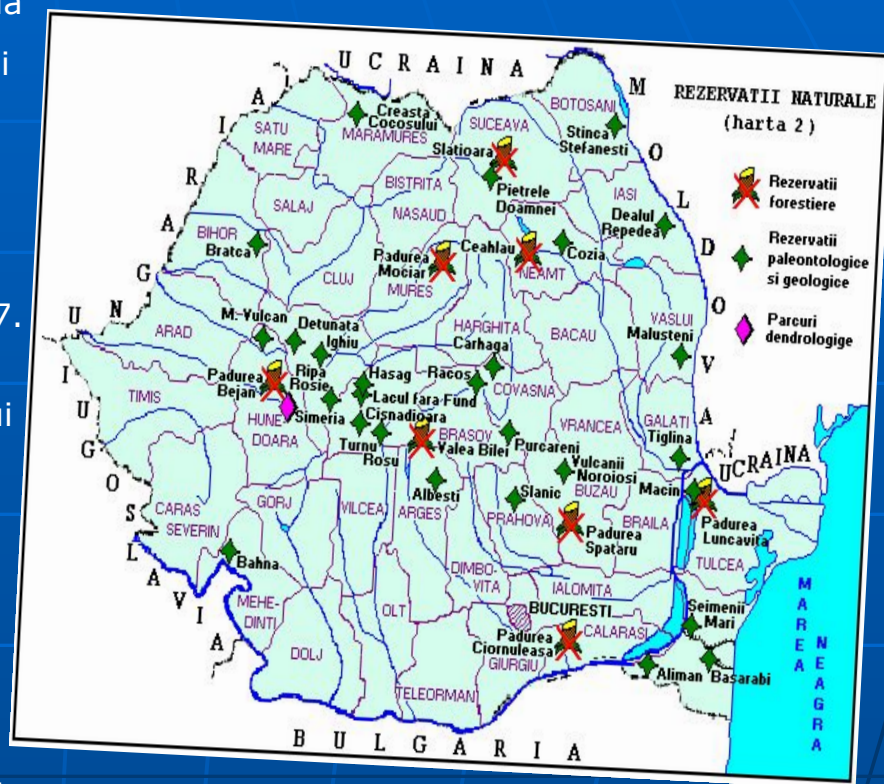
- Aria de raspandire in Carpatii romanesti se rezuma doar la cativa masivi muntosi: Rodnei, Ceahlau, Piatra Craiului, Bucegi, Fagaras si Retezat; de curand au fost introduse si in M. Vrancea, mai precis in rezervatia stiintifica Cheile Tisitei. In masivul Bucegi le veti putea depista pe versantul prahovean, in special in zona cuprinsa intre Costila si Jepii Mari.

- Datorita braconajului iezilor, s-a inregistrat o scadere a numarului de exemplare si imbatranirea efectivelor. Astfel, de la un numar de circa 9000 de exemplare inregistrate in 1990, s-a ajuns la 7700 exemplare in 1997.

- Legislatia romaneasca este foarte stricta in acest sens, capra neagra fiind declarata specie ocrotita si protejata prin lege. Cu toate acestea, in lipsa personalului autorizat ca-pabil sa monitorizeze situatia caprelor negre in cei 7 masivi muntosi (exceptie face Parcul National Retezat), efectivele de capra neagra se afla in continua scadere, punand in pericol existenta in libertate a acestei specii.

- Pasarile din Delta Dunarii :

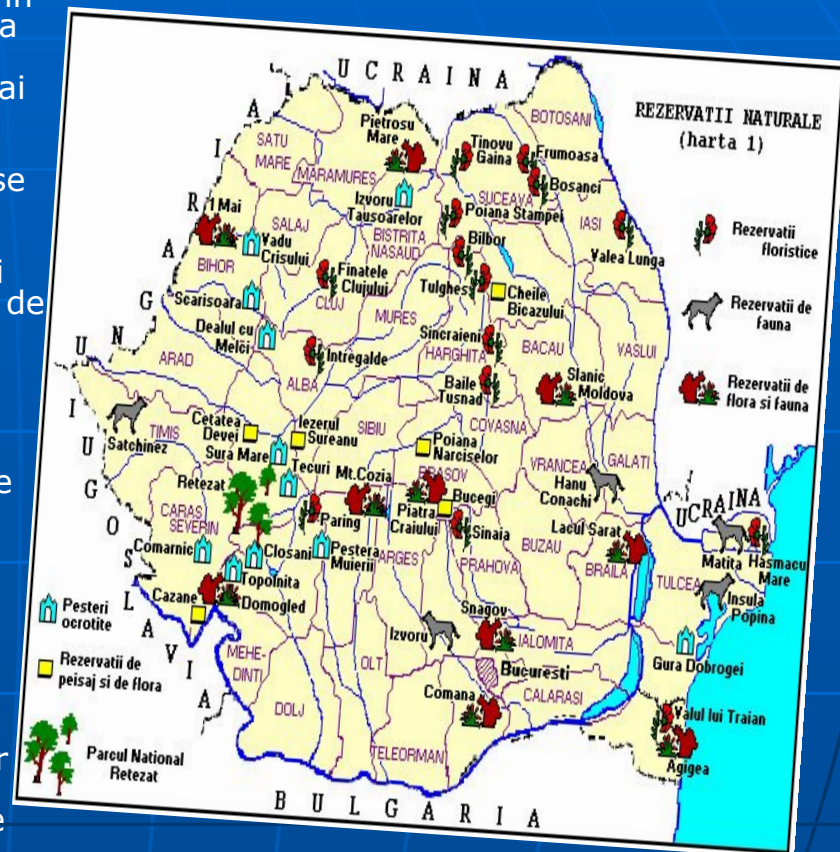
- Pasarile sunt cele care au creat faima deltei, cunoscuta, inca de la inceputul secolului ca un paradis avian. Renumele se datoreaza celor 327 specii pe care le putem intalni in delta si care reprezinta 81% din avifauna Romaniei.. Dintre acestea cuibaresc 218 specii, restul de 109 specii trecand prin delta si ramânând diferite perioade de timp toamna, iarna si primavara. Pasarile acvatice sunt cele mai numeroase : cuibarersc 81 specii si trec prin delta 60 specii, în total 141 specii, ceea ce reprezinta 82% din avifauna acvatica europeana. Avifauna acvatica din Delta Dunarii este alcatuita dintr-un nucleu de specii vechi, bine adaptate la mediul acvatic. Nucleul avifaunei este format din 75 specii a caror viata este legata de prezenta apei : cufundari, corcodei, furtunari, pelicani, cormorani, stârci, lopatari, tiganusi.



- Fauna acvatica :
- Fauna acvatica se diferentiaza deasemenea dupa altitudine.
- In apele rezezi si reci de munte este domeniu pastravului. Mai jos, la altitudini mijlocii, se succed cleanul, apoi mreana, iar in apele mari de campie, caracteristic este crapul, mai frecvent in Dunare si afluentii principali. Alaturi de aceasta specie, traiesc carasul, stiuca, platica, salul, rosioara. Pe parcursul Dunarii, in cursul sau inferior, patrund din apele Marii Negre, in perioada depunerii icerlor, si pesti marini migratori de mare valoare: sturionii (nisetrul, morunul, pastruga, cega) - ei traiesc numai in bazinele Marii Negre si Marii Caspice. In Marea Neagra, reprezentative sunt scrumbiile albastre, calcanul si pesti mai mici precum hamsiile, stavrizii, guvizii. Sturionii (de la care se obtine caviarul) pot fi gasiti pe cursul inferior al Dunarii iar delfinii, heringii, calutii de mare, chefalii in Marea Neagra. Pescuitul intensiv si cresterea poluarii (la care s-a adaugat si braconajul in ultimii ani) au diminuat semnificativ cantitatea de peste in ultimele doua decenii.

#### ■ 4. Rezervatii si monumente ale naturii.

- In tecutul istoric au disparut din fauna tarii noastre mamifere ca bourul, zimbrul (repopulate), antilopa saiga, castorul, tarpanul. Unele specii actuale sunt pe cale de disparitie: dropia, pelicanul, zaganul. Pentru a preintampina disparitia unor specii din fauna si flora tarii si a conserva anumite elemente interesante de peisaj sau formatiuni geologice, cativa mari oameni de stiinta, printre care Emil Racovita si Alexandru Borza, au obtinut inca din 1930 promulgarea unei legi pentru ocrotirea naturii. Pe baza acesteia s-au creat primele rezervatii naturale. In prezent exista un mare numar de rezervatii faunistice (in Delta Dunarii sau prin munti), floristice (turbaria Poiana Stampei - Vatra Dornei), forestiere (Codrii Seculari de la Slatioara in Muntii Rarau), piscicole (pentru mentinerea lostritei pe Bistrita Aurie), geologice (Dealul cu Melci pe valea Ariesului Mic) sau cu fenomene rare (vulcanii noroiosi din jud. Buzau, Rapa Rosie de langa Sebes), speologice (cu pesteri de mare interes). Pe aceeasi baza s-au organizat rezervatiile parcul National Retezat si urmeaza sa se organizeze si altele in Muntii Apuseni, in Carpatii Meridionali, unde elemente rare ale naturii sunt ocrotite de lege. Deasemenea Delta Dunarii a fost decretata rezervatie a biosferei si a intrat in circuitul international al rezervatiilor si monumentelor naturii.





# PROFILUL DEMOGRAFIC AL ROMÂNIEI

- Populația, împreună cu caracteristicile fizicoeconomice, trasează principalele coordonate ale unei țări. Uneori, nu nivelul dezvoltării este important, ci mai importante sunt posibilitățile de dezvoltare și de adaptare la context. Între acestea, caracteristicile populației sunt primordiale.
- Numărul, ritmul de creștere, evoluția componentelor sporului natural și a emigrației externe, structura demografică, durata medie a vieții, nivelul de instruire, dau profilul demografic al unei populații. Între acestea, evoluția componentelor sporului natural este determinantă pentru numărul și structura pe vârste a populației precum și a duratei medii a vieții (dependentă de mortalitatea specifică, pe vârste și sexe).
- Evoluția variabilelor demografice în România nu face excepție de la tendința generală în populațiile europene. Aici, pe de o parte, natalitatea, mortalitatea, nupțialitatea au valori din ce în ce mai mici. Pe de altă parte, vârsta medie la căsătorie, la prima căsătorie, la nașterea primului copil, frecvența disoluției familiilor, a uniunilor consensuale sunt în creștere. Ceea ce diferențiază, însă, populațiile europene sunt ritmul în care au loc aceste evoluții și profunzimea schimbărilor. Ca urmare, ele se diferențiază și prin rapiditatea și amploarea cu care sunt confruntate de problemele sociale cauzate de aceste evoluții. În influențarea lor, determinismul socioeconomic este foarte important.
- La începutul anilor '60, exista o cvasiuniformitate în nivelul variabilelor demografice pe continentul european (Council of Europe, 2001). Dar foarte curând, societățile vest-europene au evoluat către alt model demografic, în care nașterile sunt mai rare și la vârste mai înaintate, uniunile consensuale mai frecvente la vârste tinere și mai puțin frecvente la vârste mature, celibatul definitiv și divorțurile mai frecvente, durata medie a vieții mai mare.

Tabelul nr. 1

## NUMĂRUL POPULAȚIEI

- Conform datelor Consiliului Europei, pentru 01 ianuarie 2001, România era a 10-a țară-membră, după mărimea populației (Council of Europe, 2001). Numărul populației înregistrat la ultimul recensământ (18 martie, 2002) de 21 681 mii persoane nu o descalifică, deși este mai mic cu aproape 750 mii persoane (INS, 2003c). Dar după numărul de locuitori pe kmp, România ocupă abia locul 20.
- Din 1990, numărul populației României este în scădere (tabelul nr. 1).

## Evoluția populației României, 1990–2003

Perioada	Creștere totală	Creștere medie anuală	din care:	
			creștere naturală	migrație externă netă
1 ian.1990–1 ian.2001	-418	-38	-161	-257
1 ian. 2001–1 ian. 2003	-657	-328,5	-98	-559
<i>1 ian 1990–1 ian 2003</i>	<i>-1075</i>	<i>-82,7</i>	<i>-259</i>	<i>-816</i>

- Scăderea s-a înregistrat, mai întâi, ca urmare a soldului negativ al migrației externe din anii 1990–1991. Accesul brusc la libera circulație a persoanelor a permis emigrației latente să se manifeste. Ca urmare, soldul migrației externe a crescut imediat în 1990 și, pe fondul unui spor natural ușor pozitiv, populația României a scăzut, pentru prima dată, pe timp de pace. Incepând cu 1992, scăderea a continuat ca urmare a efectului combinat al migrației externe și a creșterii
- naturale negative. Evoluțiile natalității și ale mortalității, în sensul scăderii intrărilor și creșterii ieșirilor prin decese au condus, firesc, la scăderea populației.
- Evoluția către niveluri mai joase ale natalității și recrudescența mortalității, începând cu 1991, a determinat, din 1992, scăderea populației și, ca urmare, a mișcării naturale al cărei sold, din 1994, l-a depășit în mărime absolută pe cel al migrației externe. Dimensiunea celei din urmă însă a fost mai tot timpul parțial necunoscută, așa cum o dovedesc datele recensământului din 2002. Înaintea acestuia, migrația externă cumulată (ianuarie 1990–ianuarie 2002) era de 815 mii persoane. Dintre acestea au fost înregistrate, până în ianuarie 2001, numai 257 mii persoane. Peste 0,5 mil. persoane reprezintă emigrația neînregistrată, fără să știm din care an.
- Dimensiunea migrației externe în cei zece ani de perioadă intercensitară este,
- poate, cea mai expresivă evaluare a grijii vieții cotidiene care a stresat individul: a lipsei locurilor de muncă, a violenței și lipsurilor de tot felul ce a însoțit viața oamenilor în acești ani de criză. Costul social al tranziției a însemnat o pierdere de
- 1 075 mii prezențe omenesti pe teritoriul țării, majoritatea la vârstele active cele mai productive: mortalitatea masculină a fost mai intensă la aceste vârste, iar migrația este selectivă pe vârste și reușita ei este selectivă pe productivitate. Amploarea migrației externe, necunoscută din datele oficiale, a ieșit la lumină cu ocazia recensământului din 2002. Este vorba, de fapt, de emigrare și de o subînregistrare la recensământ a celor plecați în străinătate și pe care rudele nu i-au declarat sau chiar nu a avut cine să-i declare. Plecați definitiv sau numai pentru a munci în străinătate, fenomenul a cunoscut o amploare deosebită în ultimii ani și

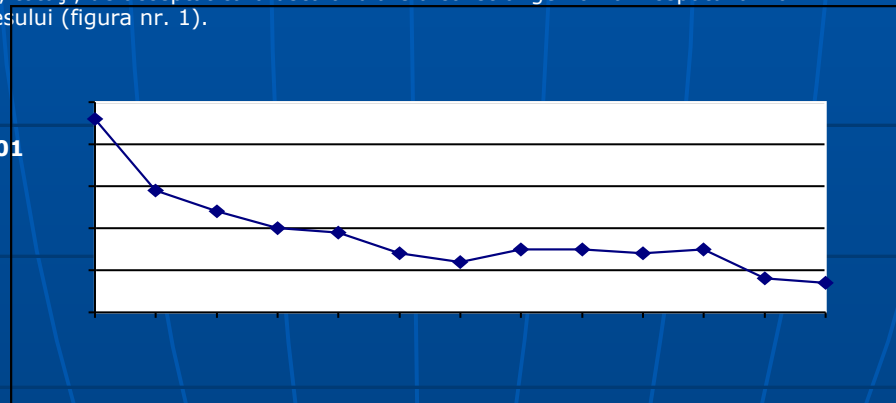
prin caracteristica de selectivitate pe vârste și sexe va avea influențe asupra demograficului pe termen mediu și lung, dar chiar și pe termen scurt prin implicațiile sale asupra coeziunii familiei.

#### **NATALITATEA**

- În anii tranziției la economia de piață, România a înregistrat, pentru prima dată (alte țări vecine au înregistrat încă din anii '80), un număr mai mare de decese decât de născuți vii. Scăderea natalității era previzibilă, dacă avem în vedere evoluția ei anterioară. Ea se afla într-un proces de scădere lentă, încă din anii '30, iar valoarea de 14,3 născuți vii la 1 000 locuitori înregistrată în 1966 a fost înregistrată și în 1983, după 15 ani de la intrarea în vigoare a normelor juridice pronataliste care au avut ca efect un neobișnuit spor de natalitate în 1967 și 1968. Nivelul din 1966 a fost înregistrat după o perioadă de scădere continuă a ratei natalității egală cu cea după care s-a înregistrat același nivel (1967–1983), dimensiunea reducerii fiind aceeași. Deci, factorii coercitivi pronataliști au avut efect numai pe termen scurt. Pe termen lung, au acționat factorii generali de influență ai nivelului natalității și nici un mijloc de atingere a numărului dorit de copii nu a fost ocolit. Modelul reproductiv, în formare în țările vest-europene din anii '60, l-a influențat și pe cel din România. Acesta înseamnă opțiunea pentru un număr mic de copii, aduși pe lume la o vârstă mai ridicată și, în proporție din ce în
- ce mai mare, de mame necăsătorite, dar aflate în majoritate în uniune consensuală.
- Acest model era din ce în ce mai răspândit, încă înainte de 1989, așa cum evidențiază evoluția natalității, deși adoptarea lui era supusă constrângerilor de tot felul. Este, totuși, de acceptat că brusca anulare a constrângerilor la începutul anilor
- '90 a favorizat accelerarea procesului (figura nr. 1).

#### **Evoluția natalității, 1990–2001**

‰  
14,0  
13,0  
12,0  
11,0  
10,0



9,0

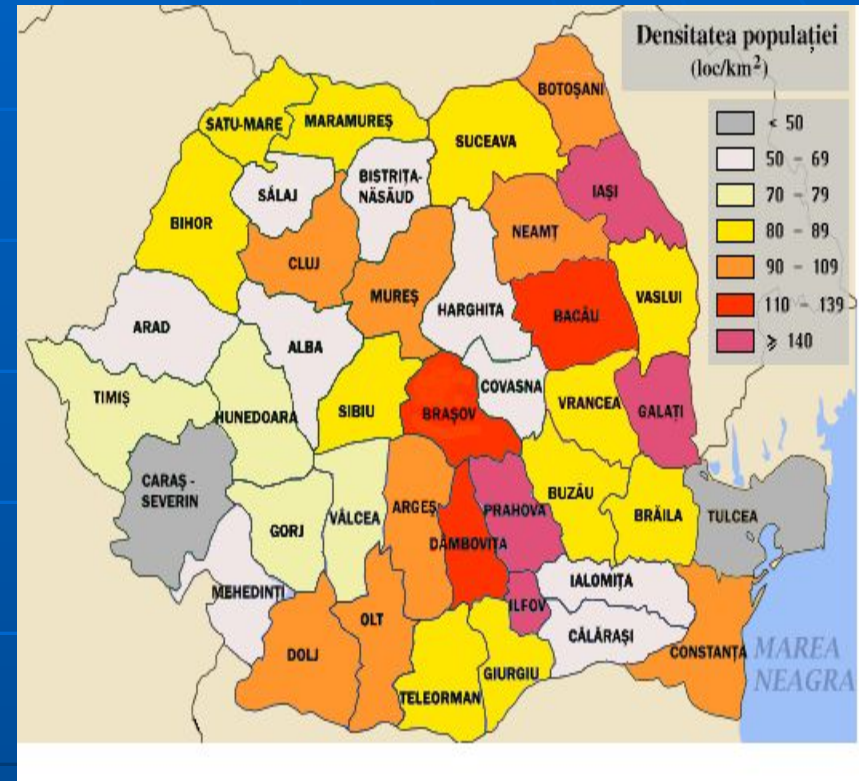
1990 1991 1992 1993 1994 1995 1996 1997 1998 1999 2000 2001 2002

## ■ **MORTALITATEA**

- Indicatorii demografici evidențiază un proces de accelerare a schimbării modelului demografic, într-un context de criză economică și socială, ce a mărit considerabil stresul vieții cotidiene. Evoluția mortalității (tabelul 4) este consecința contextului de criză traversat în anii din urmă, dar și a regimului alimentar și a condițiilor generale de viață dinainte de 1989, ale căror consecințe asupra vigoriei individului ar fi putut să apară în contextul socioeconomic deteriorat.
- Mortalitatea este indicele care măsoară intensitatea pierderii de vieți omenești. Valoarea ei a crescut, în anii de după 1989, în general, la anumite vârste,
- și la bărbați, în special. Ultimul an, chiar pe fondul unui ușor revirement economic,
- s-a dovedit a fi înregistrat o nouă recrudescență a mortalității; mai mare la bărbați decât la femei. Dezvoltare economică și socială înseamnă creșterea nivelului produsului intern brut pe locuitor, dar și a calității serviciilor, din care cele de sănătate au impact imediat. Dificultățile pe care le-au întâmpinat persoanele cu deficiențe de sănătate, multe dintre ele vârstnice, în accesul la asistență și în procurarea medicamentelor a determinat creșterea mortalității acestei categorii de
- persoane, în ultimul an, cu 7,3 p. p. la bărbați și 4,6 p. p. la femei. Sistemul sanitar
- pare să fi avut o influență însemnată în această nouă recrudescență a mortalității, pentru că ea s-a instalat în jurul vârstei de 40 de ani, și la următoarele grupe de vârstă, la ambele sexe; adică acolo unde începe să se instaleze, în general, starea acută și cronică a bolilor umane.
- Cel mai negativ aspect al mortalității este mortalitatea infantilă ale cărei valori, deși mult diminuate față de 1989, plasează România în comparabilitate cu țări din lumea a treia și la mare distanță de țările europene, unele chiar în tranziție.
- În Europa, nivelul indicatorului este, în general, în jurul valorii de 5 la 1 000 de născuți vii și numai în 6 țări depășește valoarea de 10‰. În România și Republica Moldova valorile sunt peste 15‰, cele mai mari din Europa.
- Accesibilitatea avortului și a contracepției a diminuat riscul copilului nedorit
- și cu risc de mortalitate ridicat. Între copiii aduși pe lume sunt, din ce în ce mai puțin, copii subponderali și/sau cu deficiențe congenitale și de aici o mortalitate infantilă în scădere. Însă mai rămâne mult loc de acțiune.
- Comparația între mortalitatea a două populații este influențată de structura pe
- vârste a acestora. Durata medie a vieții elimină acest dezavantaj. În Europa sunt 11 țări, toate în tranziție, unde durata medie a vieții la bărbați este sub 70 ani. (Între acestea se află și România). Și numai în aceste țări în tranziție există mari diferențe între durata medie a vieții la bărbați și la femei. În Croația, Cehia și Slovenia, unde tranziția a fost coerentă și mai rapidă, diferența între speranța de viață a celor două sexe sunt mai mici și speranța de viață a bărbaților a depășit 70 de ani. În 15 țări europene, speranța de viață a femeilor a depășit 80 de ani; cea mai mare valoare în
- 2000 era în Spania, 82,7 ani.
- Durata medie a vieții în România a scăzut ușor până în 1997 și întreaga scădere s-a înregistrat la bărbați.

## BIBLIOGRAFIE

1. Ghețău, Vasile, Rezultatele preliminare ale Recensământului populației și al locuințelor din 18 martie 2002. Șocul milionului, „Populație & Societate”, anul V nr. 4, 2002.
2. Ghețău, Vasile, Scăderea numărului populației și îmbătrânirea demografică – una din marile sfidări ale României la începutul secolului XXI, „Populație & Societate”, supliment nr. 1, 2001.
3. Simion, Maria, Evaluare a stadiului dezvoltării durabile în România. Perspectiva demografică, ECONOMICA, I.R.L.I., anul XII nr. 3, 2003.
4. Institutul Național de Statistică, *Anuarul Demografic al României ediția 2001*, București, Institutul Național de Statistică, 2001a.
5. Institutul Național de Statistică, *Decedați în anul 2002*, București, Institutul Național de Statistică, 2003a.
6. Institutul Național de Statistică, *Mortalitatea în anul 2001*, București, Institutul Național de Statistică, 2002a.
7. Institutul Național de Statistică, *Născuți-vii în anul 2002*, București, Institutul Național de Statistică, 2003b; Institutul Național de Statistică, *Natalitatea în anul 2001*, București, Institutul Național de Statistică, 2002b.
8. Institutul Național de Statistică, *Populația pe municipii, orașe, comune și sexe la 1 ianuarie 2001*, București, Institutul Național de Statistică, 2001b.
9. Comisia Națională pentru Statistică, *Recensământul populației și al locuințelor din 7 ianuarie 1992*, vol. I: *Populație – Structura demografică*, București, Comisia Națională pentru Statistică, 1994.
10. Institutul Național de Statistică, *Recensământul populației și al locuințelor 2002*, București, Institutul Național de Statistică, 2003c.
11. Institutul Național de Statistică, *Tabele de mortalitate pentru perioada 2000–2002*, București, Institutul Național de Statistică, 2003d.
12. Institutul Național de Statistică, *Tabele de mortalitate pentru perioada 1999–2001*, București, Institutul Național de Statistică, 2002c.
13. Fundația pentru o societate deschisă, oct. 2002, *Barometrul de opinie publică*, București, Fundația pentru o societate deschisă.
14. Council of Europe Publishing, dec. 2001, *Recent Demographic Developments in Europe 2001*, Strasbourg, Council of Europe Publishing



# Economia României

**Economia României** este o economie de piață, conform Constituției din 1991. Conform acesteia, statul este obligat să asigure libertatea comerțului și protecția concurenței loiale este o economie de piață, conform Constituției din 1991. Conform acesteia, statul este obligat să asigure libertatea comerțului și protecția concurenței loiale. În economia României acționează așadar legea cererii este o economie de piață, conform Constituției din 1991. Conform acesteia, statul este obligat să asigure libertatea comerțului și protecția concurenței loiale. În economia României acționează așadar legea cererii și a ofertei. La baza acesteia se află proprietatea privată care trebuie protejată și garantată.

## Puterea economică a României

Principalele industrii ale României sunt cea textilă și de încălțăminte, industria metalurgică, de mașini ușoare și de ansamblare de mașini, minieră, de prelucrare a lemnului, a materialelor de construcții, chimică, alimentară și cea de rafinare a petrolului. O importanță mai scăzută reprezintă industriile farmaceutică, a mașinilor grele și a aparatelor electrocasnice. În prezent, industria constructoare de mașini (vedeți Dacia Logan) Principalele industrii ale României sunt cea textilă și de încălțăminte, industria metalurgică, de mașini ușoare și de ansamblare de mașini, minieră, de prelucrare a lemnului, a materialelor de construcții, chimică, alimentară și cea de rafinare a petrolului. O importanță mai scăzută reprezintă industriile farmaceutică, a mașinilor grele și a aparatelor electrocasnice. În prezent, industria constructoare de mașini (vedeți Dacia Logan) este foarte largă și este orientată înspre piață. Industria românească de IT cunoaște o creștere anuală constantă.

Puterea economică a României este concentrată în primul rând pe producerea de bunuri de către întreprinderile mici și mijlocii în industrii precum cea a mașinilor de precizie, vehiculelor cu motor, industria chimică, farmaceutică, a aparatelor electrocasnice și a îmbrăcămintei.

## Sectoarele economiei

### Industrie

Principalele ramuri industriale sunt industria constructoare de mașini, chimică, petrochimică, a materialelor de construcții, de prelucrare a lemnului și industria ușoară.

În cadrul **industrii constructoare de mașini** se produc utilaje petroliere pentru platforme de foraj terestru și marin la Ploiești se produc utilaje petroliere pentru platforme de foraj terestru și marin la Ploiești, Târgoviște se produc utilaje petroliere pentru platforme de foraj terestru și marin la Ploiești, Târgoviște, Bacău se produc utilaje petroliere pentru platforme de foraj terestru și marin la Ploiești, Târgoviște, Bacău, București se produc utilaje petroliere pentru platforme de foraj terestru și marin la Ploiești, Târgoviște, Bacău, București și Galați se produc utilaje petroliere pentru platforme de foraj terestru și marin la Ploiești, Târgoviște, Bacău, București și Galați, utilaje miniere la Baia Mare se produc utilaje petroliere pentru platforme de foraj terestru și marin la Ploiești, Târgoviște, Bacău, București și Galați, utilaje miniere la Baia Mare, Petroșani se produc utilaje petroliere pentru platforme de foraj terestru și marin la Ploiești, Târgoviște, Bacău, București și Galați, utilaje miniere la Baia Mare, Petroșani și Sibiu, mașini unelte la București, Oradea se produc utilaje petroliere pentru platforme de foraj terestru și marin la Ploiești, Târgoviște, Bacău, București și Galați, utilaje miniere la Baia Mare, Petroșani și Sibiu, mașini unelte la București, Oradea, Arad se produc utilaje petroliere pentru platforme de foraj terestru și marin la Ploiești, Târgoviște, Bacău, București și Galați, utilaje miniere la Baia Mare, Petroșani și Sibiu, mașini unelte la București, Oradea, Râșnov și Târgoviște, și produse ale industriei de mecanică fină.

Industria electronică și electrotehnică este reprezentată prin întreprinderi amplasate în principal în București, Iasi Industria electronică și electrotehnică este reprezentată prin întreprinderi amplasate în principal în București,

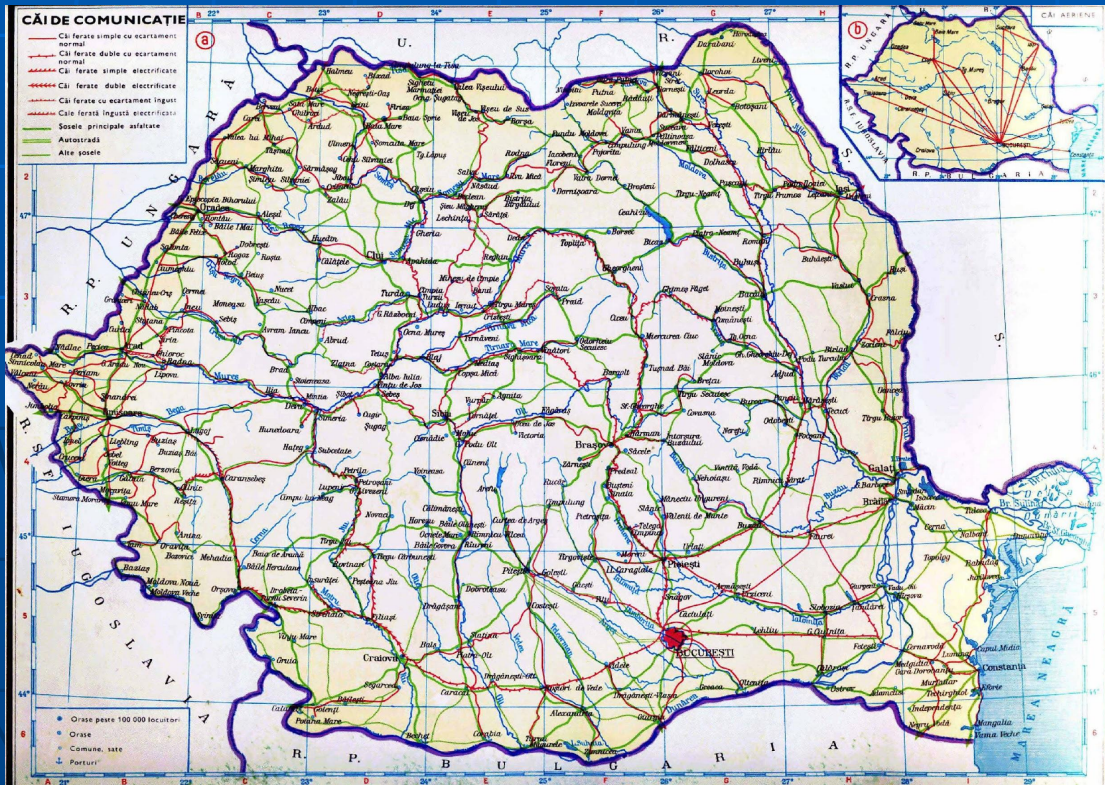
**Industria ușoară și alimentară** au tradiție în România, deoarece există importante baze de materii prime autohtone. Importante sunt industria bumbacului, industria de prelucrare a lânii, a confecțiilor și tricotelajelor la București, Botoșani, industria zahărului, a uleiurilor, a vinurilor, a panificației.

- Turismul reprezintă sectorul economic care dispune de un potențial valoros de dezvoltare ce poate deveni o sursă de atracție atât a investitorilor cât și a turiștilor străini, însă concurența puternică din partea țărilor învecinate (Ungaria, Bulgaria, Croația) și amploarea problemelor legate de competitivitatea turismului românesc îngreunează situația.

Eng. Electrică, Termică, Gaze, Apă  
16%

Ind. Extractivă  
4,6%

Ind. Prelucrătoare  
79,4%



# Agricultura

- I. Cultura plantelor: 1. Cereale: - grâu: - cea mai importantă
  - - hrana omului
  - - panificație
  - Câmpia de V, Câmpia Jijiei
    - - se cultivă în C. Bărăganului („grânarul țării”),
    - - centre de panificație în toată țara
    - - cultură autohtonă
    - - porumb: - adus din Mexic
      - - avantajos
      - - în alimentația omului și a animalelor
      - - în industrie
    - - ovăz – hrana cailor
    - - orz – bere
    - - orez – hrană
    - - hrișcă
    - - secară
  - 2. Plante tehnice: a) uleioase: - floarea soarelui: - folosită în industrie
    - - hrana omului
    - - soia
    - - dovleacul
    - - ricinul – medicină
    - - rapița
  - b) textile: - in
    - - cânepă în depresiuni (Giurgiu,
    - - bumbac Ciuc)
  - c) zaharoase: - sfecla de zahăr zahăr – Bod,
    - Bucegi, Giurgiu, București
  - d) legume și zarzavat: - proaspete Valea
    - Argeșului, Valea Siretului, în jurul marilor orașe; conserve
    - - cartoful – Suceava,
    - Neamț, Depresiunea Brașov, Giurgiu, Ciuc

e) viticultura: - ramură foarte veche

- se obțin vinuri – seci, demiseci

- stafide

- struguri

- oțet

- podgorii: - Subcarpații Curburii – Panciu,

Odobești, Nicorești; Cotnari; Târnava; Drăgășani; Murfatlar

f) pomicultura: - Subcarpații Getici – prunul

- mărul

- Banat

3. Plante aromatice: - muștar

fond funciar = totalitatea suprafețelor unui teritoriu și modul lui de utilizare;

teren arabil = suprafață de teren pe care se poate cultiva;

II. Creșterea animalelor: a) bovinele: - vaci: - pentru carne

- pentru lapte

- pentru piele

- pentru carne

- rase de vaci: - „bălțata românească”

- „roșia dobrogeană”

- „sură de stepă”

- produse lactate: Vatra Dornei, Suceava, Sibiu

b) cabaline: - creșterea cailor

- herghelii

c) ovine: - creșterea oilor

- lână

- lapte

- blănuri (karacul); Câmpia de Vest, Câmpia Română, în jurul Sibiului

d) bubaline

e) porcine: - carne

- conserve

- București, Sibiu, Suceava

- carne și grăsime

- rase: - „marele alb”

- „porcul de carne românesc”

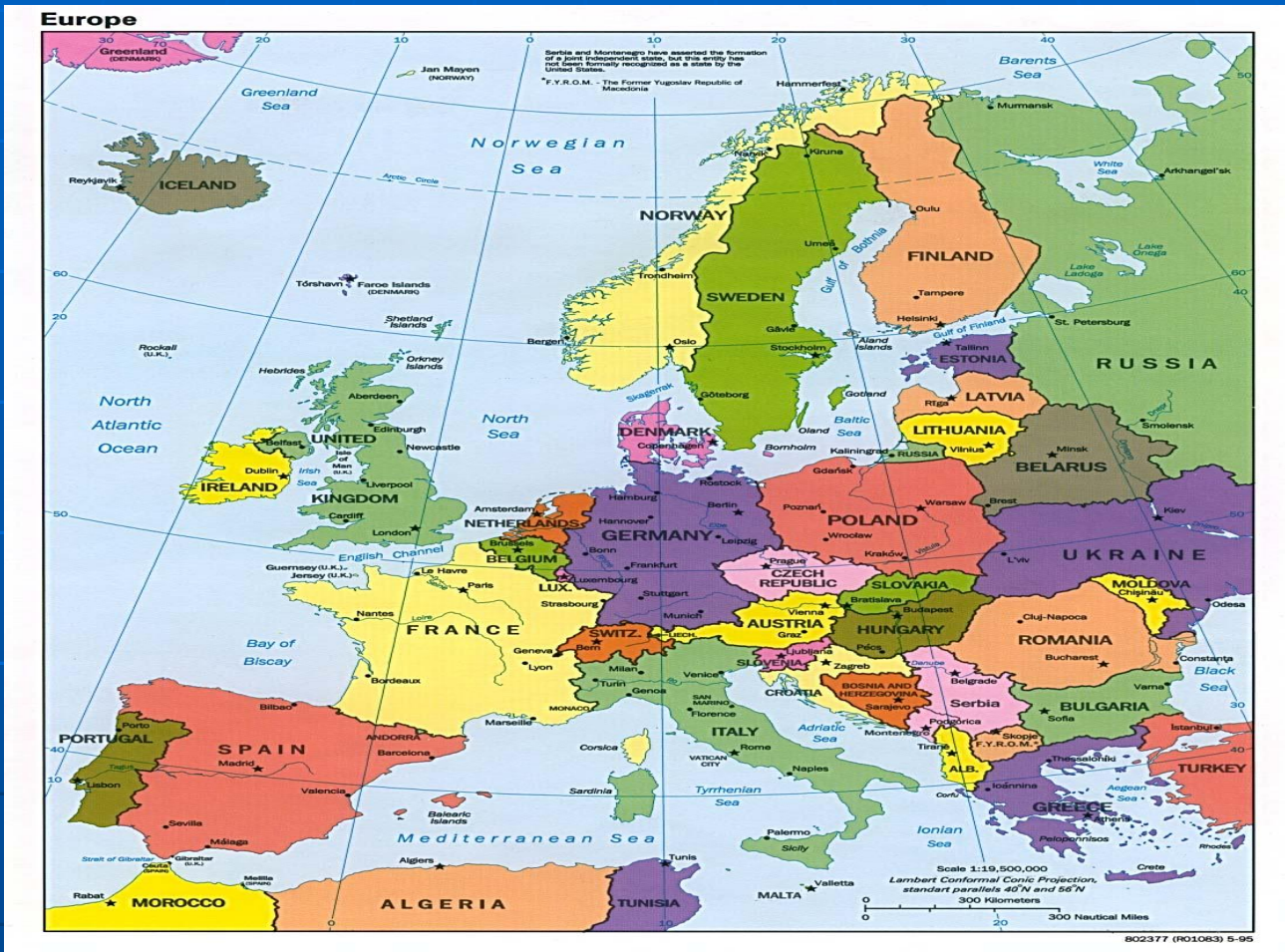
- „landrace”



- avicultura: - creșterea păsărilor: - pene
- - fulgi
- - ouă
- - carne
- apicultura: - creșterea albinelor
- - stup sistematizat
- - migrația stupilor
- sericicultura: - creșterea viermilor de mătase
- - în V; fabrică de mătase – Lugoj, Banat,  
Oltenia, București, Timișoara
- Industria pielăriilor, blănurilor și încălțăminte: Timișoara, București, Cisnădie
-



# Romania si Uniunea Europeana



- *Romania: date generale*
- Forma de stat: republica
- Capitala: Bucuresti
- Frontiere si vecini (3149,9 km): Ucraina (649,4 km), R. Moldova (681,3 km) ,Marea Neagra (193,5 km), Bulgaria (631,3 km), Serbia (546,4 km), Ungaria (440 km).
- Suprafata: 238.391 km patrati
- Populatie: 21.616.000 locuitori
- Clima: temperat-continentala
- Resurse: petrol (rezerve in scadere), cherestea, gaz natural,carbina, minereu de fier, sare, terenuri agricole, energie hidroelectrica
- Sarbatoare nationala: 1 Decembrie (1918) – aniversarea unirii tuturor romanilor intr-un singur stat
- Limba oficiala: romana
- Limbi regionale si minoritare: maghiara, germana
- Moneda: leu romanesc
- *Primele contacte dintre Romania si Uniunea Europeana*

Romania a fost prima tara din blocul comunist care a stabilit, in martie 1990, relatii oficiale cu Comunitatea Europeana. Relatiile dintre cele doua parti au fost initiate la sfarsitul anilor '60, in plina perioada de deschidere nationala a regimului Ceausescu, si s-au concretizat in acorduri comerciale bilaterale, suspendate in anii '80 din cauza incalcarii drepturilor omului de catre Romania. Astfel in 1967 sunt initiate primele negocieri pentru incheierea unei serii de acorduri tehnico-sectoriale privind anumite produse agroalimentare, respective branzeturi,oua, carne de porc – produse pentru care Romania practica preturi de dumping. Guvernul roman urmarea scutirea de taxe suplimentare a produselor amintite, iar Comunitatea Europeana incerca sa impuna respectarea unu ainumit nivel al preturilor pentru a nu crea distorsiuni pe piata statelor member. In anii '70 sunt semnate acorduri de cooperare economica, si tot in aceasta perioada, cateva intreprinderi romanesti, in special exportatoare de produse agroalimentare, incheie angajamente tehnice ce au efecte asupra stabilirii preturilor la unele produse .



- Cel mai important succes al acestui deceniu este semnarea unui acord bilateral de includere a României în Sistemul General de Preferințe (SGP) al Comunității Economice Europene (1974). În următorii 10 ani însă, contactele dintre cele două părți se înrăutățesc.
- Odată cu sfârșitul comunismului și al "razboiului rece", România, ca și celelalte state din centrul și estul Europei, s-a reapropiat de structurile occidentale, în special de NATO și Comunitatea Europeană, cu aceasta din urmă stabilind relații diplomatice în anul 1990.
- 
- 
- *Asocierea României la Uniunea Europeană*
- La începutul anilor '90, în urma entuziasmului generat de încetarea tensiunilor militare, politice și ideologice și revenirea unui mare număr de state la principiile democrației, pe agenda Consiliului European a apărut discuția despre posibilitatea extinderii Comunității prin cooptarea de noi membri dintre țările Europei Centrale și de Est. Până la clarificarea acestei chestiuni, începând din dec. 1991, Comunitatea a încheiat o serie de acorduri bilaterale – Acorduri Europene, ce reglementează cadrul juridic și instituțional dintre părțile semnatare, cu scopul de a promova relațiile economice, precum și un dialog politic instituționalizat cu aceste state. Obiectivul acestor tratate este totuși pregătirea aderării la Comunitate. Primele state care încheie Acorduri Europene sunt Ungaria și Polonia, România semnând un astfel de tratat abia în 1993.
- Acordurile Europene n-au satisfăcut totuși așteptările țărilor din fostul spațiu comunist, care se simteau într-o situație ambiguă, între asociere și aderare, și revendicau o recunoaștere oficială a eligibilității lor prin adoptarea unui calendar și a unor condiții de aderare precise. De aceea Consiliul European de la Copenhaga (iunie 1993) recunoaște explicit principiul extinderii UE către statele asociate din Europa Centrală și de Est și fixează o serie de criterii economice și politice de aderare, cunoscute sub numele de *criteriile de la Copenhaga*. Potrivit acestora, pentru a deveni membru UE, un stat candidat trebuie să aibă:
  - 1) instituții stabile care să garanteze democrația, statul de drept, respectarea drepturilor omului și protecția minorităților
  - 2) o economie de piață funcțională
  - 3) capacitatea de a-și asuma obligațiile de stat membru, inclusiv cele privind obiectivele uniunii politice, economice și monetare ale UE
  - 4) un stat candidat trebuie să transpună legislația Uniunii în legislația națională (adoptarea *acquis*-ului comunitar)
- România a adoptat în 1995, la Snagov, o Strategie Națională de Pregătire a Aderării, document semnat de toate partidele politice parlamentare care stabilea etapele procedurale și acțiunile ce urmau să fie întreprinse în procesul de apropiere de structurile comunitare. Apoi, conform procedurii de aderare, România depune cererea oficială de aderare (22 iunie 1995), împreună cu Strategia Națională.
- Odată cu Consiliul European de la Luxemburg (1997), în documentele oficiale ale UE a început să se facă discuția între *procesele de aderare* și *negocierile de aderare*. De asemenea din 1998, statele candidate, inclusiv România, încep să elaboreze programe naționale în vederea adoptării *acquis*-ului.
- Consiliul European de la Helsinki (dec 1999) decide deschiderea negocierilor de aderare cu alte 6 țări candidate: Bulgaria, Letonia, Lituania, Malta, România, Slovacia. Lansarea propriuzisă a negocierilor va începe, însă, în februarie 2000, la conferința interguvernamentală de la Bruxelles.



## Harta Uniunii Europene in 2004

**LEGENDA: galben- tarile membre ale UE**

**Portocaliu- tarile proaspat aderate la UE in 2004**

**Cafeniu- tarile candidate pentru aderare(in 2004)**

**Verde- state membre EFTA**

- 
- 
- 
- 
-

- *Negocierile de aderare*
- Statul care dorește aderarea la UE trebuie să depună la Președinția Consiliului UE o cerere de aderare (o scrisoare în care își exprimă dorința de a deveni membru UE), Consiliul UE decide dacă statului solicitant îi este conferit statutul de candidat la integrarea în UE. Din momentul în care candidatură unui stat este acceptată, acesta primește ajutor din partea Uniunii pentru a se pregăti pentru aderare și este monitorizat pentru a se vedea în ce măsură îndeplinește criteriile aderării. Pe baza rapoartelor de țară, întocmite de Comisia Europeană, Consiliul European decide deschiderea negocierilor de aderare. Din partea Uniunii Europene, două instituții sunt implicate în procesul de negociere: Consiliul Uniunii și Comisia Europeană, care este mandatată de statele membre să deruleze negocierile tehnice.
- Din partea României, în procesul de negociere este implicat Guvernul României, care a stabilit în 2001 ca Ministerul Integrării Europene și Delegația Națională de Negociere a Aderării României la Uniunea Europeană (condusă de un negociator-șef) sunt instituțiile care coordonează pregătirea în vederea aderării și derularea negocierilor de aderare. Pe parcursul negocierilor, aceste instituții au fost sprijinite de Comitetul Interministerial pentru Integrare Europeană și de diverse departamente de integrare europeană în ministere și instituții publice.
- În conformitate cu prevederile *Acordului European*, dialogul România-UE se desfășoară în cadrul Consiliilor de Asocieri, al reuniunilor Comitetului de Asocieri și ale Subcomitetelor de Asocieri sectoriale, cât și al Comitetului parlamentar mixt România-UE.
- Din experiența negocierilor anterioare purtate de UE, se observă că întotdeauna să înceapă cu capitolele mai ușoare, pentru a permite realizarea unor progrese absolute necesare creării unui climat de încredere între cele două părți. Capitolele mai dificile sunt lăsate pentru o etapă mai avansată a negocierilor, când părțile au o vedere de ansamblu ale pozițiilor de negociat. Negocierile oficiale se desfășoară în cadrul unei conferințe de negociere la care participă negociatorul țării candidate și Consiliul UE. Cele două părți își prezintă pozițiile de negociere asupra unui capitol al *acquis*-ului. Dacă cele două părți cad de acord, capitolul respectiv se poate închide provizoriu. Dacă cele două părți de negociere sunt diferite, chestiunea rămâne în discuție până când se găsește o soluție.
- Când întreg pachetul de domenii supuse negocierilor a fost epuizat, rezultatele se reunesc într-un *Tratat de Aderare*, supus ratificării conform procedurilor specifice statelor membre și statului candidat, precum și în Parlamentul European. Procedurile de ratificare durează între 1,5 și 2 ani. Abia după ratificarea Tratatului de Aderare apartenența unei țări la UE devine efectivă.

### *Negocierile României cu Uniunea Europeană*

- Cererea oficială de aderare la UE a României a fost înaintată la 22 iunie 1995, împreună cu Strategia Națională de Pregătire a Aderării României la UE. În același an își depun cererea și Bulgaria, Slovacia, Estonia, Letonia și Lituania. La 30 martie 1998, ministrul român al afacerilor externe primește primul *Parteneriat pentru Aderare*. Parteneriatul pentru Aderare coordonează asistența financiară acordată de UE României. În iunie 1999, România înaintează Comisiei *Programul Național de Aderare la Uniunea Europeană*. La 10-11 dec. 1999, Consiliul European de la Helsinki decide deschiderea negocierilor de aderare cu România alături de alte 5 state candidate. Negocierile de aderare a României la UE au fost lansate oficial în 15 februarie 2000. În primul semestru al anului 2000, la 28 februarie, pe durata președinției portugheze a UE, România a deschis primele cinci capitole. În cadrul celei de-a doua reuniuni a Conferinței de aderare la nivel ministerial, care a avut loc la 14 iunie 2000, România a arătat că este pregătită să înceapă negocieri pentru încă opt capitole. Consiliul UE, la propunerea Comisiei Europene, a decis însă deschiderea a numai patru capitole de negociere pentru România.

- Astfel in primul an de negocieri, Romania a deschis negocierile pentru 9 capirole si a inchis provizoriu negocierile pentru 6 capitole. Dupa instalarea noului guvern , strategia de negociere s-a indreptat catre abordarea unor capitole ceva mai dificile, cu impact social si economic ridicat. Pentru a contribui la structurarea funvntionala a economiei de piata au fost elaborate de catre Delegatia Nationala , documente de pozitie la celelalte capitole referitoare la piata unica, la principalele ramuri economice precum si la coeziunea economica si sociala. Pana la sfarsitul anului 2002 fusesera deschise toate capitolele de negociere, inasa nu fusesera inchise decat 16. Tot in 2002 Comisia Europeana mentioneaza in Raportul de Tara pentru prima oara 2007 ca data estimativa pentru aderarea Romaniei si a Bulgariei. Un an mai tarziu, la Consiliul European de la Bruxelles (dec. 2003) a fost stability calendarul de aderare a Romaniei la UE. Acesta prevedea finalizarea negocierilor in 2004, semnarea Tratatului de Aderare cat mai curand posibil, in 2005, si aderarea efectiva la UE in 2007 ■



**Cladirea Parlamentului European**

- *Tratatul de Aderare si statutul de observator active*
- In perioada februarie-aprilie 2005 au fost indeplinite toate aspectele tehnice leuate de semnarea *Tratatului de Aderare a Romaniei* – avizul Comisiei Europene (22 feb.), avizul conform al Parlamentului European (13apr.), asa incat, la 25 aprilie 2005, este semnat la Luxemburg *Tratatul de Aderare a Romaniei la Uniunea Europeana*, data la care a fost semnat si *Tratatul de Aderare a Bulgariei*. In perioada 2005-2006 tratatul a fost ratificat de Parlamentul European , de Parlamentul Romaniei si al Bulgariei si de statele membre UE, conform procedurilor interne. Dupa semnarea tratatului si pana la intrarea in vigoare Romania beneficiaza de statutul de observator activ in Consiliul Uniunii Europene, precum si in comitetele de lucru ale Comisiei Europene. Acest statut permite Romaniei sa participe la procesul institutional al UE si a fie implicata in procesul decizional al UE in aceeasi masura ca si statele membre, dar fara drept de vot. Pana la aderarea efectiva , Romania continua pregatirile interne, conform angajamentelor asumate in timpul negocierilor.
- De remarcat faptul ca exista o asa-numita clauza de salvagardare (amanare) anuntata de Uniune in iunie 2004 si inclusa in *Tratatul de Aderare*, care ar fi putut amana aderarea Romaniei si Bulgariei cu un an in cazul nerespectarii obligatiilor si neindeplinirii obiectivelor asumate.





## Costuri si beneficii ale integrarii

Ca membru al Uniunii, Romania are asadar acces liber la o piata de aproape 500 milioane de locuitori, iar cetatenii si firmele romanesti beneficiaza de cele 4 libertati economice esentiale ale unei economii eficiente: libera circulatie a fortei de munca, a serviciilor, a marfurilor si a capitalului. In mod gradual, cetatenii romani vor avea acces si la alte beneficii ale integrarii. Unul dintre cele mai importante beneficii ale integrarii este accesul egal la oportunitatile de munca in toate tarile membre, drept acordat tuturor cetatenilor UE. Un alt avantaj semnificativ al cetateniei europene este posibilitatea de a beneficia de protectie consulara si diplomatica din partea unui alt stat membru in momentul efectuarii unor calatorii in afara UE. In plus, cetatenii romani au dreptul de a calatorii si de a se stabili in orice stat membru. Toate aceste lucruri inseamna egalitatea in drepturi a cetatenilor, acestia fiind reprezentati in toate institutiile europene.

Pentru 2007-2009, Romania si Bulgaria vor trebui sa contracteze proiecte de 15,3 md. Euro si a cheltuiasca efectiv 9,3 md. Euro, fonduri de la UE. Diferenta de 6,2 md. Euro va fi cheltuita in perioada de dupa 2009. Din calculele efectuate pana in prezent, contributia Romaniei la bugetul UE in 2007 se va cifra la aproximativ 800 mil. Euro. Un sector prioritar pentru dezvoltare este agricultura, care e sprijinita financiar si institutional in vederea unui dezvoltari rurale durabile, mediul rural romanesc beneficiind deja de aproximativ 150 mil. Euro anual.

In ceea ce priveste adoptarea monedei Euro, data introducerii monedei unice va fi stabilita prin hotararea comuna a Uniunii si a Romaniei.

### **Bibliografie**

ALDCROFT, Derek H.

*The European economy 1914-2000.* Londra: Croom Helm, 1981.

AVRAM, Ion.

*Uniunea Europeana si aderarea Romaniei .* Bucuresti: Editura Sylvi, 2001.

BULEI, Ion.

*Scurta istorie a romanilor.* Bucuresti: Editura Meronia, 2004.

CINI, Michelle, ed.

*European Union politics.* Oxford: Oxford University Press, 2003.

COFFEY, Peter.

*The euro: An essential guide.* Londra: Continuum, 2001.

DRAGOS, Dacian Cosmin.

*Drept comunitar european.* Cluj0Napoca: Accent 2003

KHOLER-KOCH, Beate, ed.

*Linking EU and national governance.* Oxford: Oxford University Press, 2003.

RUMFORD, Chris.

*The European Union: A political sociology.* Malden: Blackwell, 2002.

WALLACE, Helen, ed.

*Interlocking dimensions of European integration.* Londra: Palgrave, 2001.

# CULTURA ROMANEASCA DE LA "ROMANIA MARE" LA "DEMOCRATIA POPULARA"

- In perioada interbelica procesul de "europenizare" a Romaniei continua cu si mai multa tarie. Iar daca Romania a fost europeana in aceasta perioada acest lucru s-a datorat in primul rand culturii sale. Mediul in care s-au plamadit cei mai de seama oameni de cultura romani a fost cel Apusean (german si francez), societatea romaneasca avand meritul de a fi suficient de deschisa incat a facut posibila nasterea si afirmarea acestor valori. "Democratismul cultural" pare a fi stimulul cel mai puternic pentru dezvoltarea culturala.
- a. Cu reaparitia "*Lucefarului*" si a "*Convorbirilor literare*", la Bucuresti, a "*Ramurilor*", la Craiova si a "*Vietii romanesti*", la Iasi, cu aparitia unor noi reviste la Bucuresti, ca "*Sburatorul*" lui Eugen Lovinescu, "*Ideea europeana*" a lui C.Radulescu-Motru si a revistei "*Gandirea*", la Cluj, *viata literara* postbelica isi reia cursul.
- Revistele care au creat in cultura si literatura romana interbelica curente de idei sunt: "*Sburatorul*" (*curentul modernist* intemeiat pe principiul sincronizarii literaturii noastre cu literaturile europene) si "*Gandirea*" (*curentul traditionalist-ortodox*). In aceste doua tendinte se situeaza revista "*Contemporanul*" (care reprezinta *curentele avangardiste*) si *revistele eclectice*, intre care "*Viata literara*", "*Revista fundatiilor*", "*Jurnalul literar*" s.a.
- "*Sburatorul*" a aparut la Bucuresti in doua serii: prima, de la 19 aprilie 1919 la 8 mai 1920, si a doua din martie 1926 in mai-iunie 1927. Intre cele doua serii se interpune "*Sburatorul literar*" (1921-1922). Inima noului curent a fost E.Lovinescu. El a reusit sa adune in jurul sau insemnati scriitori: Liviu Rebreanu, Hortensia Papadat-Bengescu, Victor Eftimiu, Tudor Vianu, Ion Pillat s.a. Modernismul promovat consta in disocierea esteticului de etic si etnic. In opozitie cu samanismul si poporanismul, care puneau accent pe etic (N.Iorga -o literatura de consolidare morala) sau pe etnic (N.Iorga -o literatura care sa reprezinte realitatile vietii taranesti), Lovinescu sugera adoptarea noilor formule artistice si, prin aceasta, sincronizarea literaturii noastre cu literaturile europene, in "spiritul veacului". In poezie, Lovinescu sustinea intelectualizarea sentimentelor, explorarea psihicului uman, depasirea lirismului subiectiv al secolului trecut. Prozei i se cerea a fi una de observatie sociala, de investigare psihologica mai subtila. In critica literara se promoveaza metoda impresionista.
- Cel de-al doilea curent literar promovat in anii interbelici a fost traditionalismul. Tribuna a traditionalismului, revista "*Gandirea*" a aparut la Cluj, la 1 mai 1921, din initiativa unui grup de scriitori tineri, intre care Cezar Petrescu, Adrian Maniu si Lucian Blaga. Transferata la Bucuresti, in octombrie 1922, condusa din 1926 si pana in 1944 de catre Nichifor Crainic, revista a evoluat de la traditionalism spre ortodoxism. La revista vor colabora Tudor Arghezi, G.Calinescu, T.Vianu, G.Bacovia, Zaharia Stancu, I.Agarbiceanu, M.Sadoveanu s.a.
- Ideile majore afirmate de N.Crainic se circumscriu exigentelor de a salva cultura romaneasca de la "pieire", a-i pastra caracterul independent si de a o feri de "europenizare", "occidentalizare", "urbanizare" etc. Spre deosebire de miscarea samanatorista, noul curent (ideologul lui) sustine ca spiritul religios ar forma "*substanta constiintei nationale a poporului roman*".
- "*In literatura, arata D.Micu, «gandirismul» se reduce la autohtonism. Nici ortodoxism ostentativ, nici nationalism xenofob, nici celelalte stigmatate ale doctrinei. Autohtonism doar, si un autohtonism deschis, receptiv, asimilator. Substanta romaneasca in expresie inedita.*" Partea valoroasa a revistei (curentului) o constituie literatura publicata si promovata.

- Miscarea avangardista gaseste, dupa primul razboi mondial, in revista "*Contimporanul*" un demn urmas. Sub conducerea lui I.Vinea, revista a aparut intre 1922-1932. Idei avangardiste promoveaza si revistele "*Punct*" (1924-1925), "*Integral*" (1925-1927), "*Urmuz*" (1920) s.a.
- "*Negarea artei traditionale, a formelor invecchite, punerea de acord a artei cu ritmul tehnicii moderne pentru o arta a viitorului, geometrica, in linii mari, abstracta, constituiau punctele programului revistei conduse efectiv de I.Vinea*". Cu tot programul sau transant, "*Contimporanul*" a continuat sa publice scriitori nealiniati acestui program: Tudor Arghezi, Emil Isac, Camil Petrescu, I.Minulescu, Al.Philippide, I.Pillat, N.D.Cocea, alaturi de Tristan Tzara, Marcel Iancu, Ilarie Voronca.
- Dezvoltarea literaturii intre cele doua razboaie a impulsionat si preocuparile in domeniul *teoriei si criticii literare*. Rodnica a fost, in aceasta perioada, activitatea desfasurata de criticii literari Eugen Lovinescu, Tudor Vianu, Mihail Dragomirescu, Pompiliu Constantinescu, Vladimir Streinu, Serbam Cioculescu, George Calinescu.
- **b. Stiinta.** Secolul al XX-lea este al rationalitatii stiintifice.
- In domeniul matematicii contributi importante realizeaza Gh.Titeica, Traian Lalescu, D.Pompei, Simion Stoilov, D.Barbilian, Octav Onicescu.
- Progrese remarcabile inregistreaza fizica, prin cercetarile lui Stefan Procopiu, Eugen Badarau, Dragomir Hurmuzescu, Horia Hulubei, Vasilescu Carpen. Mecanica ii are ca personalitati pe S.Sanielevici, V.Valcovici. In domeniul tehnicii, traditiile anterioare sunt continuate de Henri Coanda, George Constantinescu, cercetator si realizator in domeniul sonicitatii, Nicolae Profiri, un cercetator in domeniul mecanicii constructiilor si betonului armat, A.Beles, Gh.Ene Filipescu.
- Stiintele economice au fost ilustrate prin cercetarile lui Gh.Spacu, Radu Cernatescu, Eugen Angelescu, C.Nenitescu. In domeniul cercetarilor geologice contributi remarcabile au adus L.Mrazek, Gh.Munteanu-Murgoci, Gh.Macovei, Sabba Stefanescu, M.Filipescu si altii. Geografia ii are ca protagonisti pe Simion Mehedinti- cu lucrarea sa de mari proportii "*Terra*", Gh.Valsan, Vintila Mihailescu. Stiintele biologice au fost ilustrate de renumiti savanti ca Emil Racovita-creatorul primului institut de speologie din lume, Grigore Antipa, Paul Bujor, C.Voinov, M.Borcea si altii.
- Progrese s-au inregistrat si in domeniul stiintelor agricole (Gh.Ionescu-Sisesti, Traian Savulescu etc.). Au fost infiintate "*Institutul de cercetari agricole*" si "*Institutul de cercetari agronomice*", in Bucuresti.
- O dezvoltare remarcabila au cunoscut stiintele medicale, domeniu in care s-au ilustrat savanti de renume mondial: C.I.Parhon, fondatorul scolii de endocrinologie, Victor Babes, Ion Cantacuzino-fondatorul "*Institutului de seruri si vaccinuri*", Gh.Marinescu, neurolog, autor al unui studiu fundamental asupra celulei nervoase, F.I.Rainer, D.Danielopu, chirurgii Iacob Iacobovici, Toma Ionescu si N.Hortolomei si multi altii.
- Stiintele sociale au fost puternic stimulate de disputa politica si noile realitati economico-sociale interne. Printre economistii acelei perioade s-au remarcat V.Madgearu, Victor Slavescu, Gh.Zane, Stefan Zeletin. In domeniul sociologiei Mihail Ralea, Petre Andrei si Dimitrie Gusti sunt cei mai reprezentativi. Psihologia s-a diversificat prin activitatea lui Fl.Stefanescu-Goanga, care a infiintat "*Institutul de psihologie experimentală, comparata si aplicata*", din Cluj, Mihail Ralea, C.Radulescu-Motru.
- O sustinuta activitate de cercetare stiintifica s-a desfasurat in domeniul istoriei. Figura cea mai reprezentativa ramane Nicolae Iorga, autor al "*Istoriei romanilor*", in zece volume, membru al

- mai multor academii straine. Isi continua activitatea Vasile Parvan, intemeietorul scolii romanesti moderne de arheologie. Activitate rodnică au desfasurat D.Onciul, Ion Bogdan, Constantin Giurescu si C.C.Giurescu, Ion Ursu, P.P.Panaitelescu, Andrei Otetea, Gh.Bratianu, C.Daicoviciu, Ioan Lupas si altii.
- Stiintele juridice au marcat progrese prin contributia unor remarcabili juristi ca Mircea Djuvara, Nicolae Titulescu, V.V.Pella, Traian Ionascu, Andrei Radulescu s.a.
- **c. Filosofia** aduce in peisajul cultural romanesc idei si ganditori de certa valoare. "*Gandirea filosofica romaneasca a acestei perioade a fost cea mai in floritoare din toata istoria filosofiei noastre. Acum se constituie ceea ce am putea numi filosofia clasica romaneasca*". Este perioada in care sunt elaborate sisteme filosofice de valoare universală, cum ar fi "*personalismul energetic*" al lui C.Radulescu-Motru ori "*rationalismul ecstasic*" al lui Lucian Blaga. "*Rationalismul neutral*" elaborat de Mircea Florian este, de asemenea, o viziune originala. D.D.Rosca, prin "conceptia sa eroica" despre lume, se afirma ca un ganditor cu profunde note de originalitate. P.P.Negulescu, prin lucrarile sale ("*Filosofia Renasterii*", "*Istoria filosofiei moderne*") aduce contributii importante la dezvoltarea istoriei filosofiei. Alti filosofi aduc idei originale in domeniul epistemologiei si logicii (M.Florian), al filosofiei culturii (L.Blaga, T.Vianu). Adevarat plasmuitor de talente a fost Nae Ionescu cu preocupari didactice importante in ceea ce priveste Logica, Metafizica, Filosofia religiei. Pe urmele lui au calcat ganditori de seama ai perioadei postbelice: M.Vulcanescu, Emil Cioran, M.Eliade, C.Noica, V.Bancila, Petre Tutea, unii dintre acestia creatori de scoli si ganditori de renume mondial. Mai aproape de teologia ortodoxa s-au afirmat doi ganditori de mare valoare: Nichifor Crainic si D.Staniloaie.
- **d. Arta romaneasca.** Inceputul secolului al XX-lea este marcat in evolutia arhitecturii de innoiri semnificative: noi materiale puse la dispozitie de industrie (betonul, fierul), noi curente (constructivism, rationalism, functionalism) si noi tehnici constructive. In perioada interbelica se ajunge la ceea ce s-a numit "*stilul international*" dominat de tipizare, standardizare si industrializare, economicitate, confort, organizare rationala a spatiilor.
- In Romania anilor interbelici s-a continuat "stilul national traditional" promovat indeosebi de I.Mincu. S-a afirmat stilul modernist-promovat de noi arhitecti (Duiliu Marcu, Octavian Doicescu, Horia Creanga) si regasit, fara exagerarile Occidentului, indeosebi cel american, intr-o serie de constructii publice: Palatul Presedintiei Consiliului de Ministri, Academia Militara, blocul Patria, din Bucuresti, Hotel Carpati din Brasov. In maniera secolului trecut s-au construit Palatul Regal (1929-1937), fatada principala a Garii de Nord, Universitatea din Bucuresti s.a.
- Sculptura cunoaste, la randul ei, evolutii importante: materiale noi (fierul, sticla, celuloizul), uneori aflate in combinatie, aparitia masinismului, preocuparea pentru a surprinde deplasarea unui obiect in spatiu, trecerea de la reprezentarea concreta spre forma gandita, cubismul. Nu se renunta totusi la sculptura nonfigurativa si cea decorativa.
- In ansamblul acestor tendinte europene se inscrie si sculptura romaneasca. Cea mai puternica figura a sculpturii romanesti si mondiale o constituie Constantin Brancusi (1876-1957). Pornind de la motive autohtone, el reuseste sa creeze o sculptura stilizata de mare valoare (*Pasarea maiastra, Muza adormita, Fiul risipitor, Coloana infinitului, Poarta sarutului, Masa tacerii*). O foarte bogata creatie sculpturala au Ion Jalea, autor al unor opere monumentale (Monumentul eroilor), Cornel Medrea (1888-1964), portretist renumit, Oscar Han, portretist si el, prin excelenta, si multi altii.
- Pictura inceputului de secol este dominata de curente importante: expresionismul, ca reactie contra impresionismului, fovismul, accentuand culoarea pura, vivace, violenta si de contraste, cubismul si futurismul. Dadaismul, expresionismul, pictura metafizica si suprarealismul sunt

- curentele care se manifesta in perioada interbelica. Ca reactie la acestea s-a nascut noul curent realist.
- Pictorii romani ai perioadei impartasesc aceste stiluri fara ca vreunul dintre ei sa imbratiseze in exclusivitate un stil. Printre cei mai renumiti pictori amintim pe Theodor Pallady (1871-1956), Gh.Petrascu (1872-1948), Camil Ressu (1880-1962), Jean Al.Steriadi (1880-1956), Iosif Iser (1881-1956), Nicolae Tonitza (1886-1940), Francisc Sirato (1887-1953), multi dintre ei cu activitate anterioara perioadei interbelice.
- Grafica romaneasca cunoaste, in secolul al XX-lea, o dezvoltare importanta.
- **e.** Progrese insemnate se inregistreaza si in *muzica*, in care straluceste creatia lui George Enescu, autorul operei monumentale "*Oedip*", al Sonatelor si Simfoniilor care i-au adus o fama mondiala. In compozitie s-au afirmat cu stralucire Mihail Jora, Dumitru Cuclin, Ion Chirescu, Sabin Dragoi, iar in arta dirijorala-Alfred Alessandrescu, Ionel Pertea, George Georgescu. S-a dezvoltat genul muzicii usoare, a celei de revista, muzica de fanfara si corala. S-a remarcat activitatea unor institutii muzicale: Opera romana din Bucuresti, Societatea corala "*Carmen*" etc.
- **f.** O remarcabila dezvoltare cunoaste si arta teatrului. Printre animatorii teatrului romanesc mentionam scriitorii V.Eftimiu, L.Rebreanu, Camil Petrescu, V.I.Popa, regizorii Paul Gusti, Soare Z.Soare, Ion Sava, Sica Alexandrescu. Au fost create opere dramatice de valoare: "*Danton*", de Camil Petrescu, "*Plicul*", de L.Rebreanu, "*Gaitele*", de Al.Kiritescu, "*Marele duhovnic*", de V.Eftimiu, "*Take, Ianke si Cadar*", de V.I.Popa, "*Omul cu martoaga*", de G.Ciprian s.a. Dintre actorii perioadei amintim pe Ion Brezeanu, Tony Bulandra, Lucia Sturza Bulandra, Ion Manolescu, Aura Buzescu, J.Cazaban, George Vraca, G.Timica.