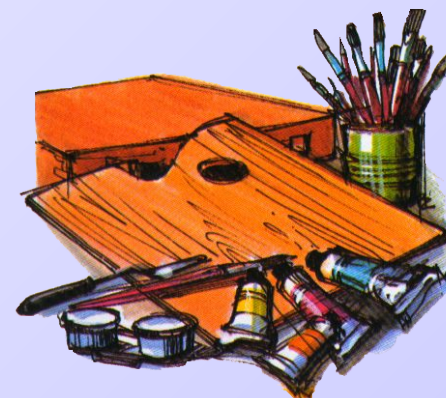


Урок изобразительного искусства.
«Процесс создания картины»

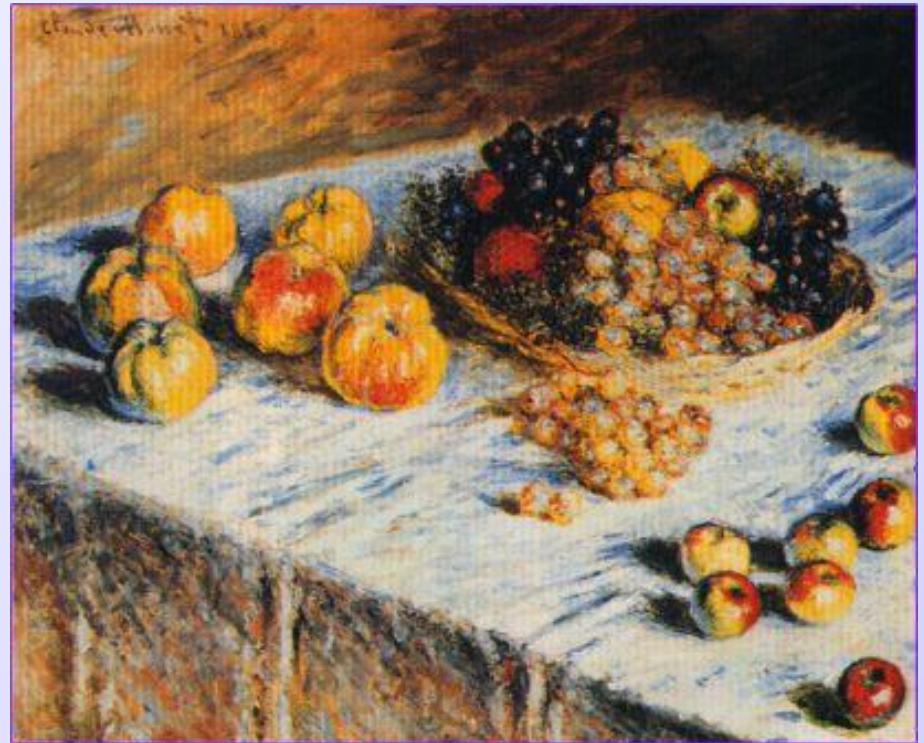
Натюрморт.



Натюрморт – это картины, героями которых являются различные предметы обихода, фрукты, цветы или еда.



С. Павлов. Натюрморт.



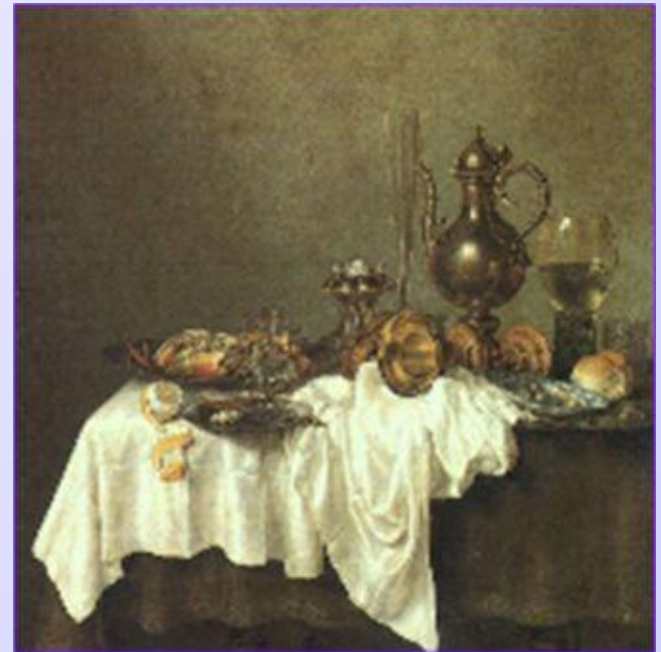
К. Моне.
Натюрморт с яблоками и виноградом

Впервые натюрморт появился в Голландии в начале XVII века. Это было время расцвета голландского искусства и особенно натюрморта. Очень часто натюрморты называли завтраками.

Натюрморты, написанные когда – то художниками, рассказывают нам не только о вещах. Они говорят о жизни и быте их владельцев, об их привычках.



Натюрморт с ветчиной
Клас П. Нидерланды



Завтрак. Хеда В.-К.
Голандия

Художники изображали самые обычные вещи, но показывали их красоту и поэтичность. Одни любили натюрморты скромные, с небольшим количеством предметов, а другие писали на огромных холстах много дичи, рыбы, цветов.



**Цветы и фрукты.
Аста Балтазар ван дер. Нидерланды**



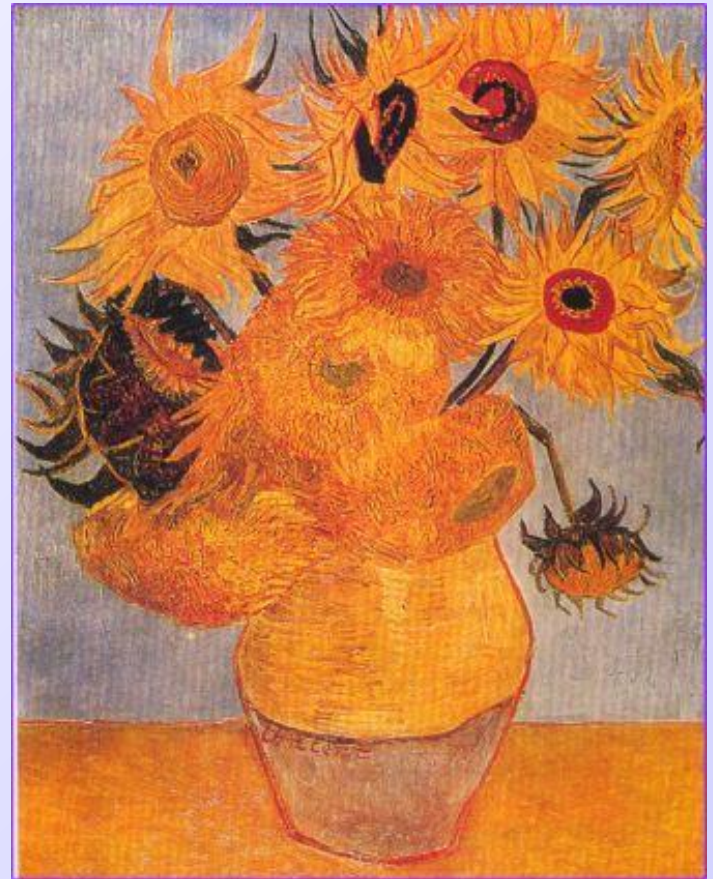
Машков «Натюрморт. 1924»



Стожаров «Лен»

В XIX в. многие ведущие мастера живописи, работающие в разных жанрах, писали натюрморты, особенно художники **постимпрессионизма**, для которых мир вещей был одной из основных тем (П. Сезанн, Ван Гог).

Постимпрессионизм – художественный стиль в искусстве XIX – начала XX вв. Художники этого направления не придерживались только зрительных впечатлений, а стремились свободно и обобщенно передать мир, прибегали к декоративной стилизации.



В. Ван Гог. Подсолнух.

В русском искусстве изображение мира вещей увлекало очень многих художников. П. Кончаловский, И. Машков, К. Петров – Водкин ...



И. Машков. Натюрморт.



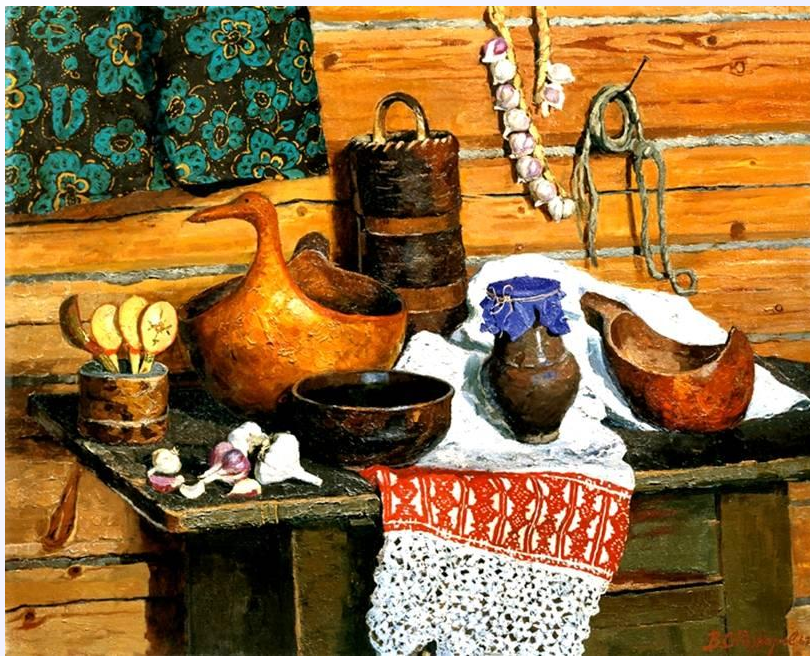
К. Петров – Водкин.
Натюрморт с черёмухой.



Стожаров «Натюрморт с хлебом»



Владимир Стожаров «Русская печь»

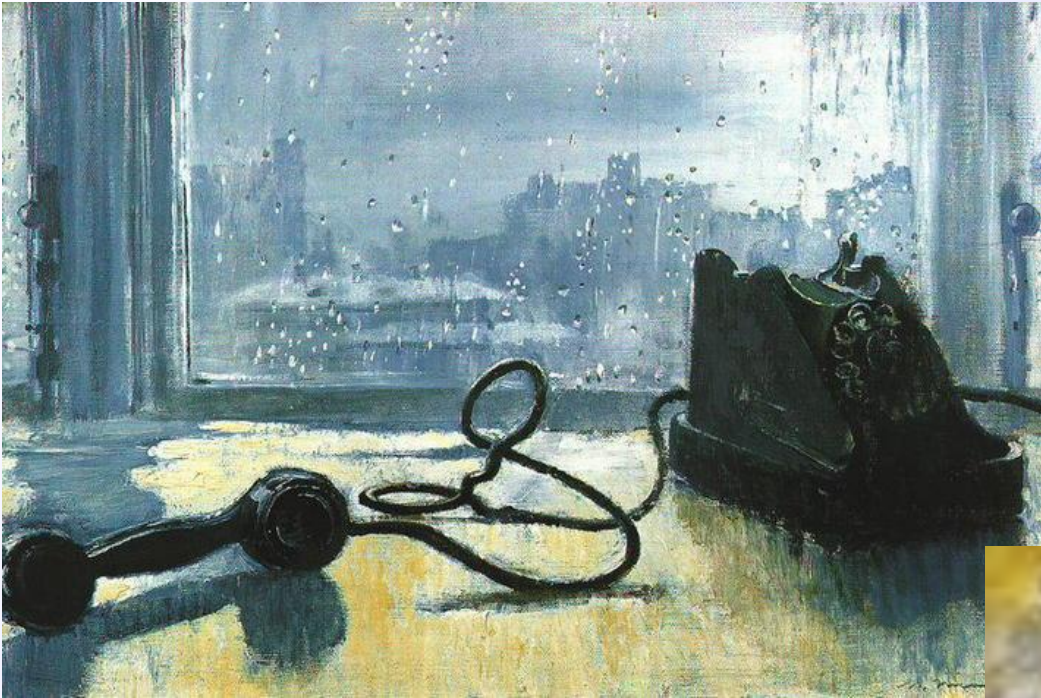


Стожаров «Братина и чеснок»



«Натюрморт с яблоками» Стожаров





Пименов «Ожидание»



Петр Кончаловский
«Сирень»

Составление натюрморта.

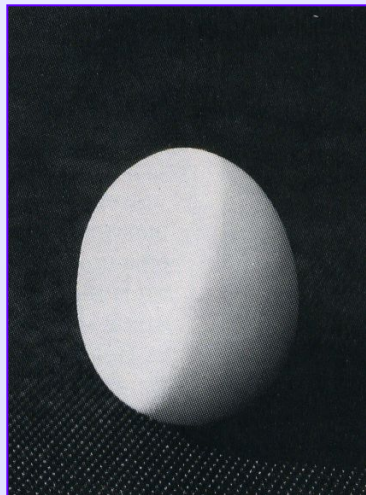
Составление натюрморта – творческий процесс, в нем проявляются вкусы и склонности художника.

Интересно смотрятся натюрморты в которых предметы тематически объединённые и родственные по своему практическому значению. Размещение предметов должно быть подчинено единому замыслу. Очень важно решить, при каком освещении выгоднее написать натюрморт:

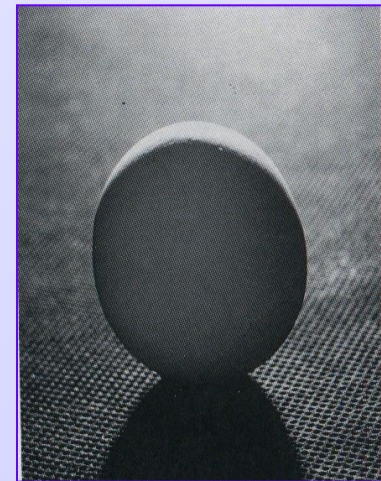
- **фронтальное** освещение делает тени едва заметными;
- **боковое** хорошо выявляет форму, объём, фактуру предметов;
- **контражурное** освещение придает предметам силуэтные очертания.



Фронтальное
освещение



Боковое
освещение



Контражурное
освещение

Так же в натюрморте может быть несколько источников освещения. На полотне «Плоды и свеча» И. Хруцкого тени от предметов, освещенных свечей, падают в разные стороны, направляясь от свечи, а длина теней определяется идущими от огня свечи. Рисунок падающей тени зависит от формы предмета и наклона поверхности, на которую она ложится.



И. Хруцкий. Плоды и свеча.

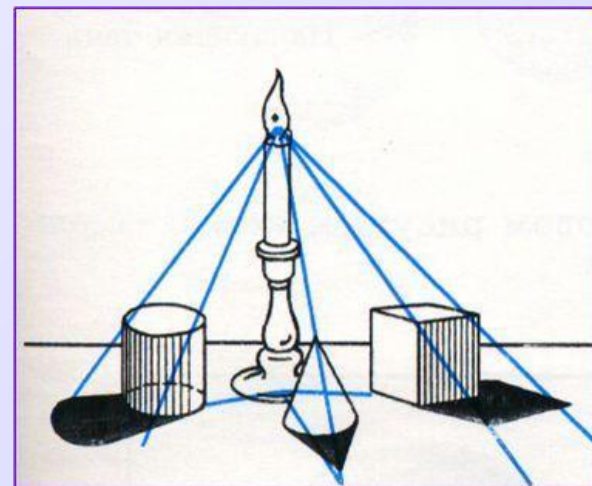


Схема построения
теней от свечи

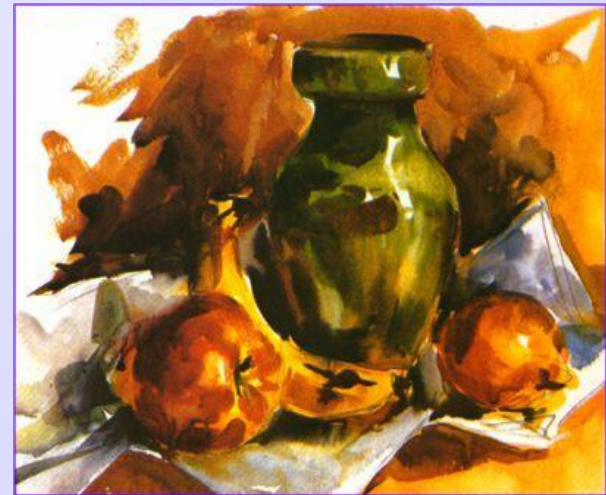
Композиция натюрморта может быть вписана в любую геометрическую форму: треугольник, прямоугольник, квадрат, круг, овал. Композицию можно развернуть по горизонтали, по вертикали. Натюрморт лучше смотрится по возрастающей слева направо – как мы привыкли читать.

Ощущение устойчивости, равновесия, возникает от натюрмортов которые построены на основе разных фигур с использованием симметрии. Ассиметричное и диагональное размещение предметов передает движение, неуравновешенность частей композиции.

Важно, чтобы предметы не загораживали друг друга, но и не были разобщены. Они должны взаимно подчеркивать и выделять друг друга.



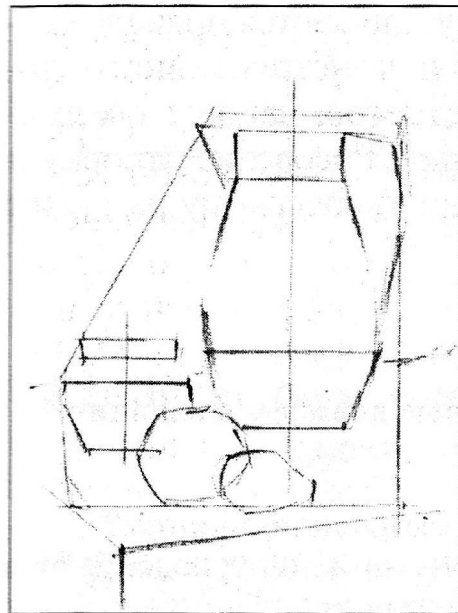
М. Сарьян. Виноград.



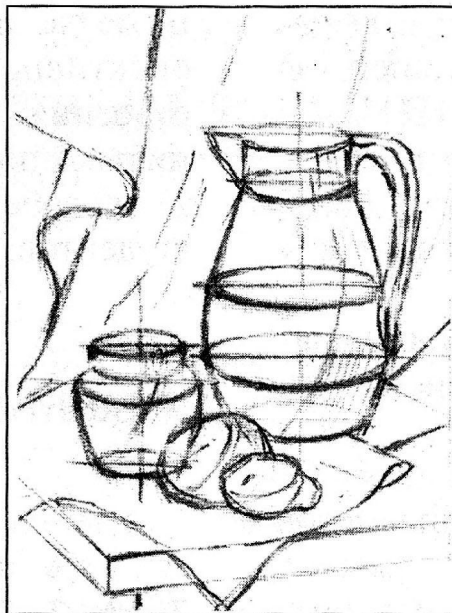
Гиллермо Фреска. Натюрморт.

Задание нарисовать свой
натюрморт гуашью

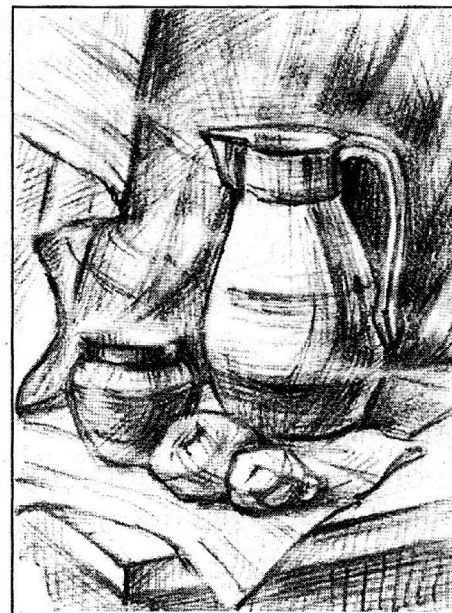
Примеры



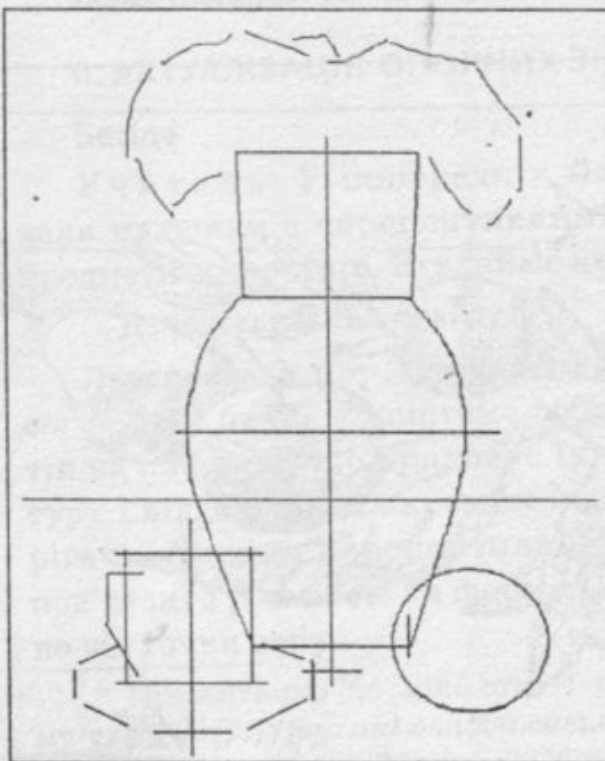
а



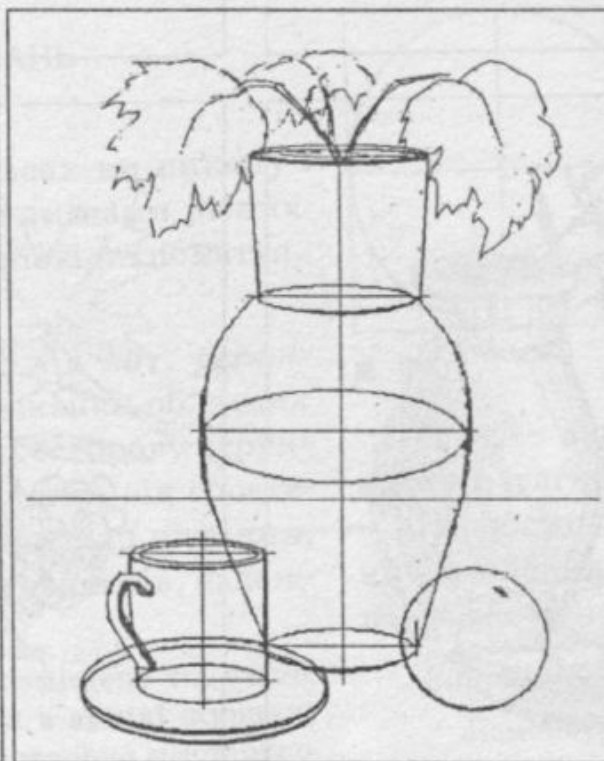
б



в



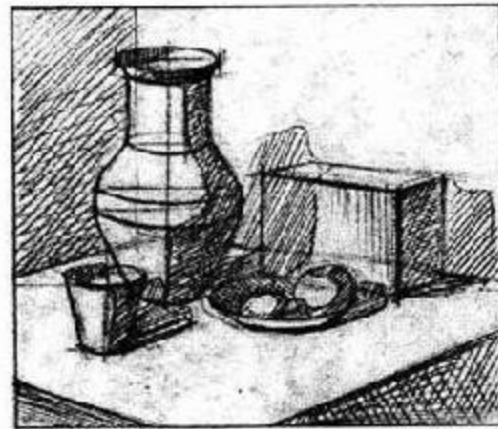
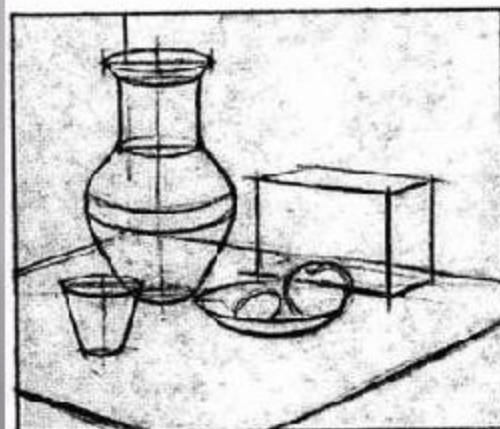
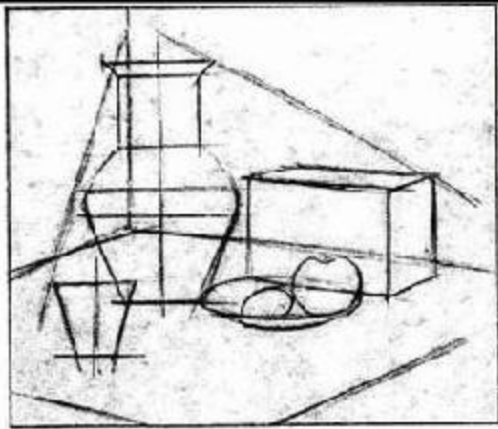
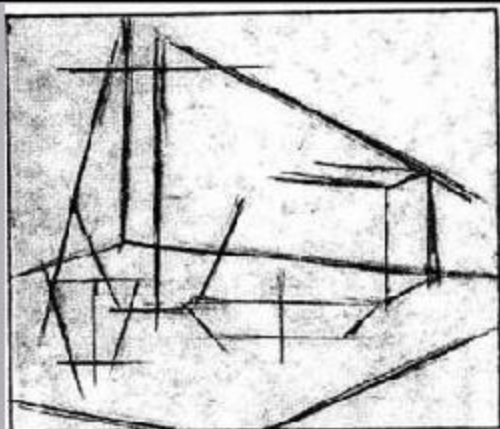
■ Рис. 1



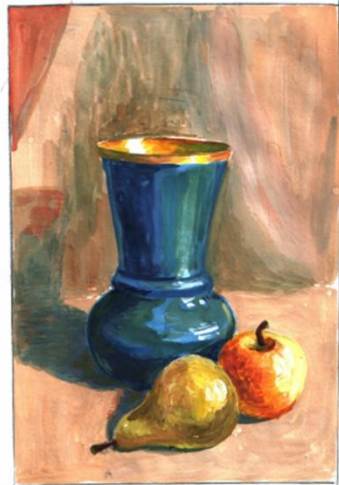
■ Рис. 2

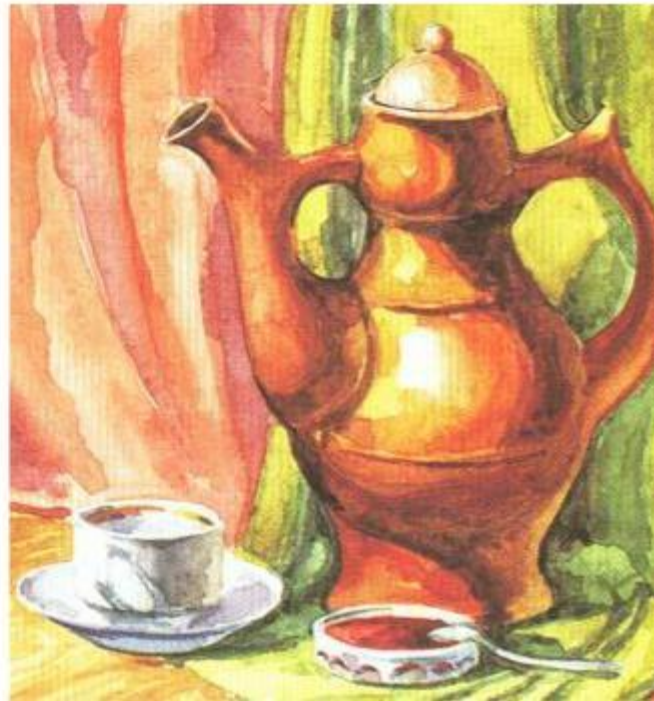


■ Рис. 3



- ▣ Изображение натюрморта имеет свою последовательность.
- ▣ Совершенно непозволительно, например, лишь начав рисунок, заняться детальной проработкой незначительных мелочей, если не определена еще основная форма ПРЕДМЕТОВ, не решена тональная идея постановки. Это сразу же приводит к дробности рисунка, которую потом исправить невероятно трудно и подчас невозможно. Кроме того, подобная спешка ведет к ошибкам в пропорциональных отношениях, а отсюда — к неудаче.













Arts.In.UA

Спасибо за внимание !!! Жду ваши
работы !!!