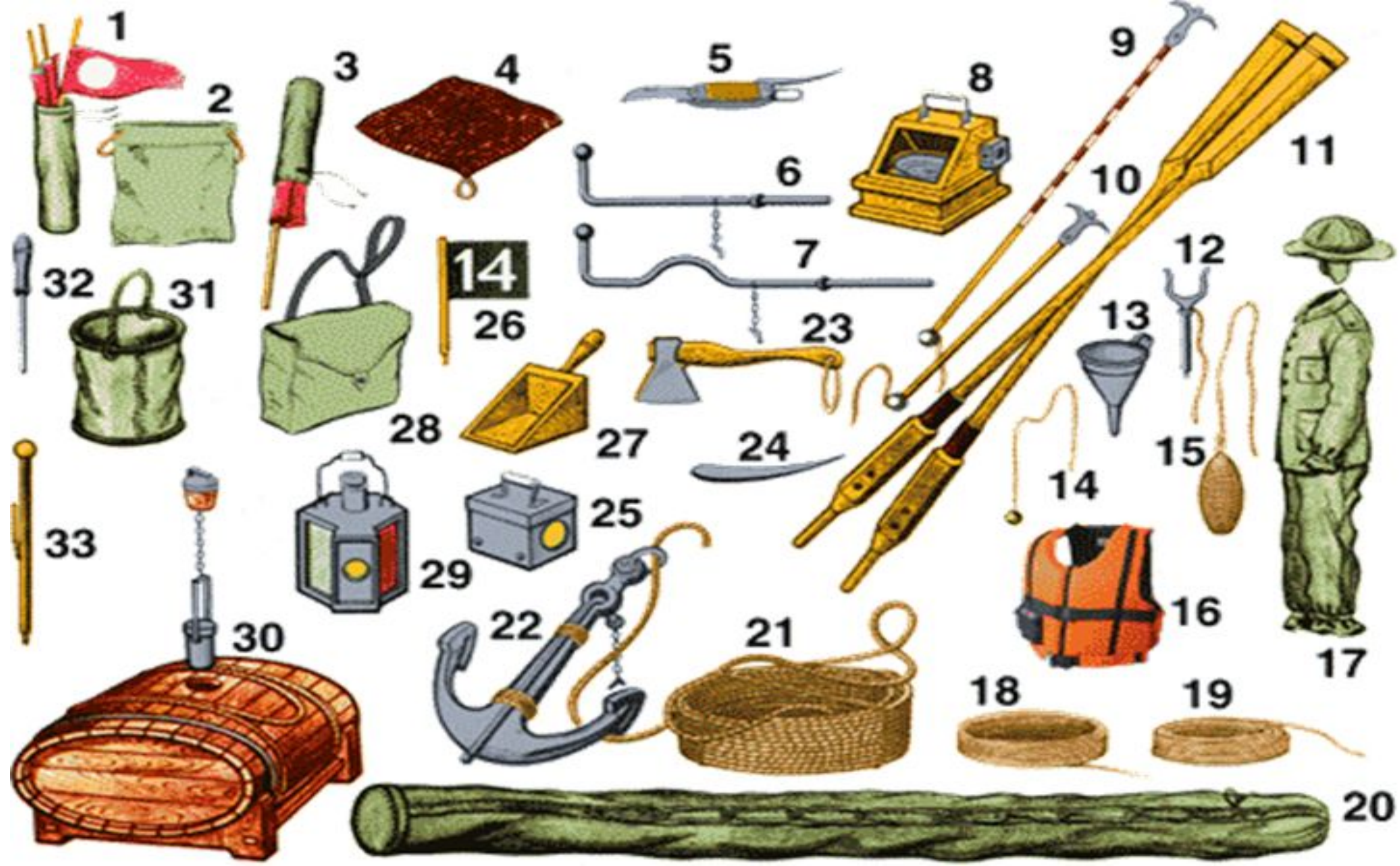


БИЛЕТ № 9.

1. Табельное снаряжение ЯЛ-6.



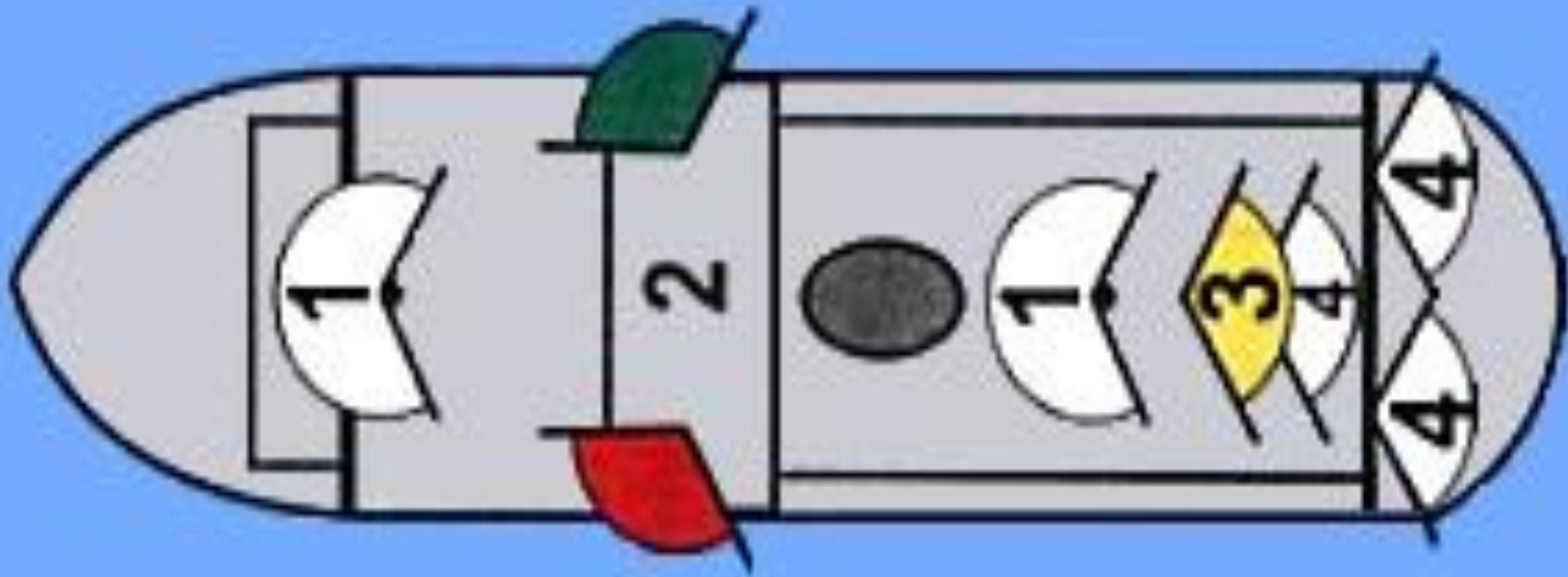
2. Команды: «Весла под рангоут» (под планширь)», «Задержаться».

- ▶ **«Весла под рангоут!» (на шлюпках с вальковыми) или «Весла под планширь!» (на шлюпках с распашными веслами).**
- ▶ **Эти команды подаются для отдыха. Гребцы, не вынимая весел из уключин, закладывают их рукояти под рангоутный чехол (под планширь противоположного борта закладываются рукояти распашных весел).**
- ▶ **Лопастки должны быть подняты горизонтально на одном уровне.**

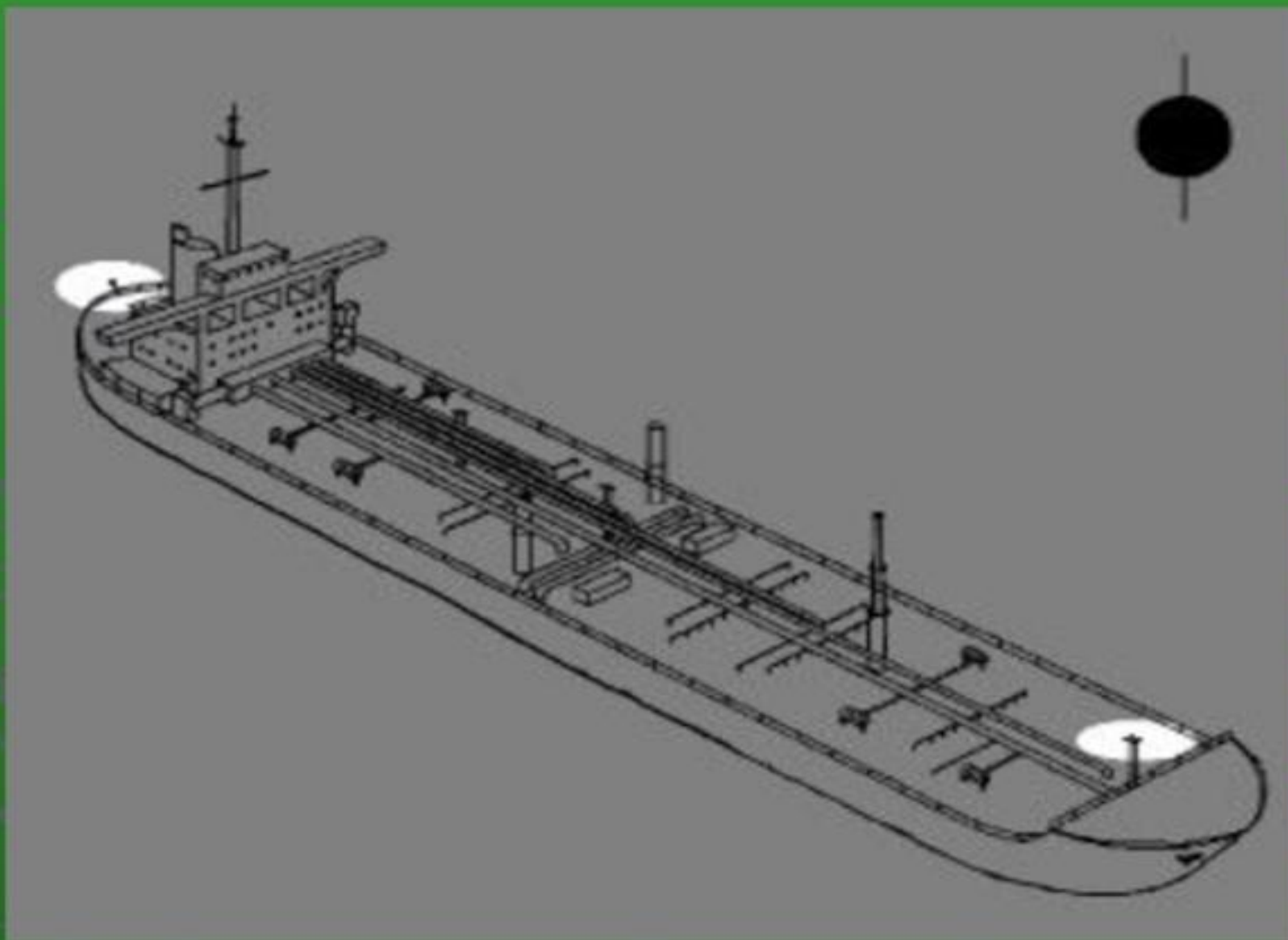
- ▶ **Обе эти команды подаются с положения, соответствующего команде «Суши весла!»**
- ▶ **После отдыха подается команда «Весла!»,**
- ▶ **по которой гребцы принимают положение, соответствующее команде**
- ▶ **«Суши весла!»**

- ▶ **По команде «Задержаться»**
- ▶ **баковый и загребной** задерживают шлюпку с помощью крюков с таким расчетом, чтобы кормовое сиденье шлюпки было у нижней площадки трапа.
- ▶ При задерживании шлюпки крюки должны быть обращены к корме.
- ▶ **Нельзя разворачивать их к носу и упираться в борт корабля,**
- ▶ так как в этом случае клот может поранить гребца.

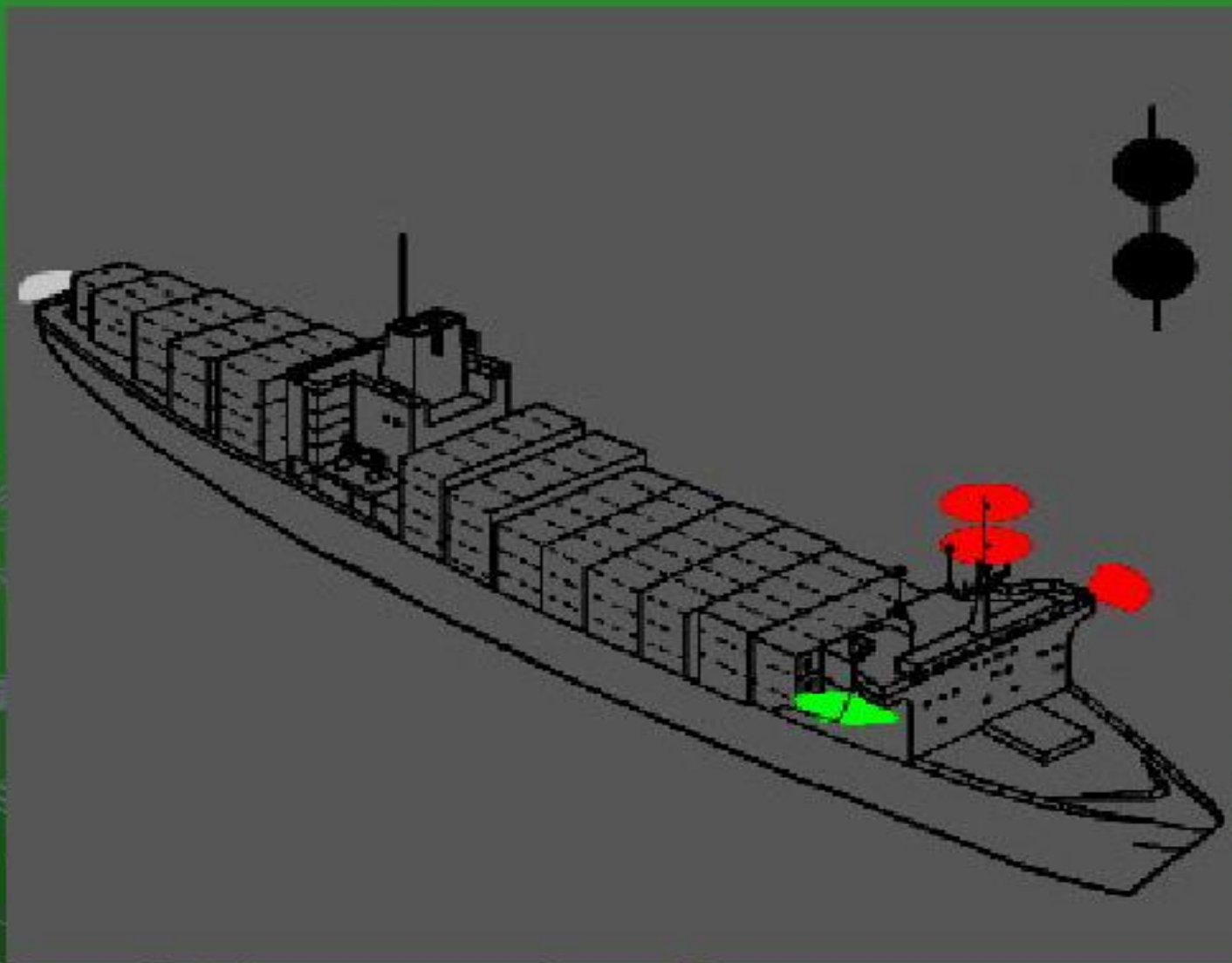
3. Огни и знаки судов (определения).



Судно длиной более 50 м на якорь.



**Судно, лишенное возможности управляться
(имеет ход относительно воды).**



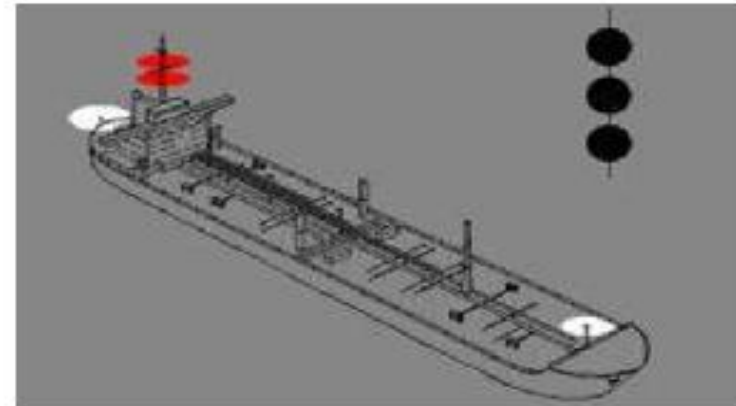
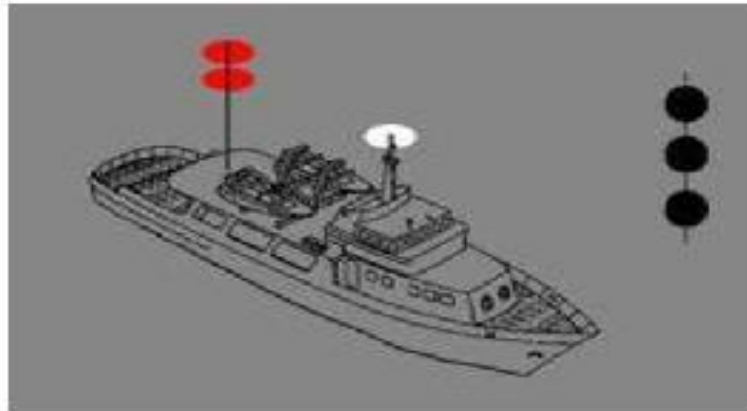
3. Огни, знаки и звуковые сигналы судов (в типовых и нестандартных ситуациях)

Суда на якоре или мели (правило 30).

Судно на мели, должно выставить огни, предписанные для судна стоящего на якоре и дополнительно на наиболее видном месте:

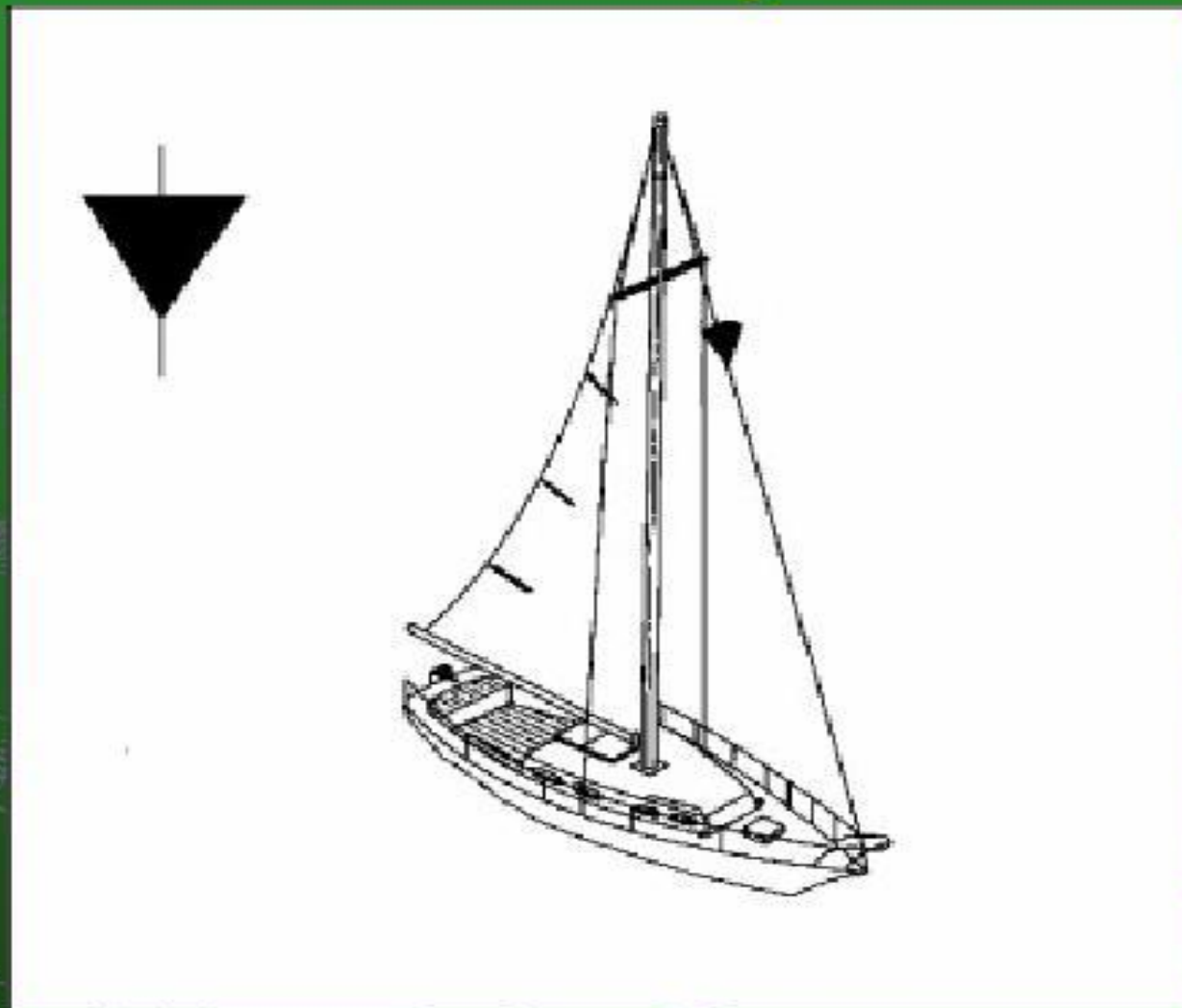
- два красных круговых огня, расположенных по вертикальной линии;
- в светлое время суток три шара, расположенных по вертикальной линии (рис. 35).

Судно длиной менее 7 м. на якоре или на мели, когда оно не находится в узком проходе, на фарватере, месте якорной стоянки или вблизи от них, а также районах, где обычно плавают другие суда, не обязано выставлять предписанные для судов на мели или на якоре.

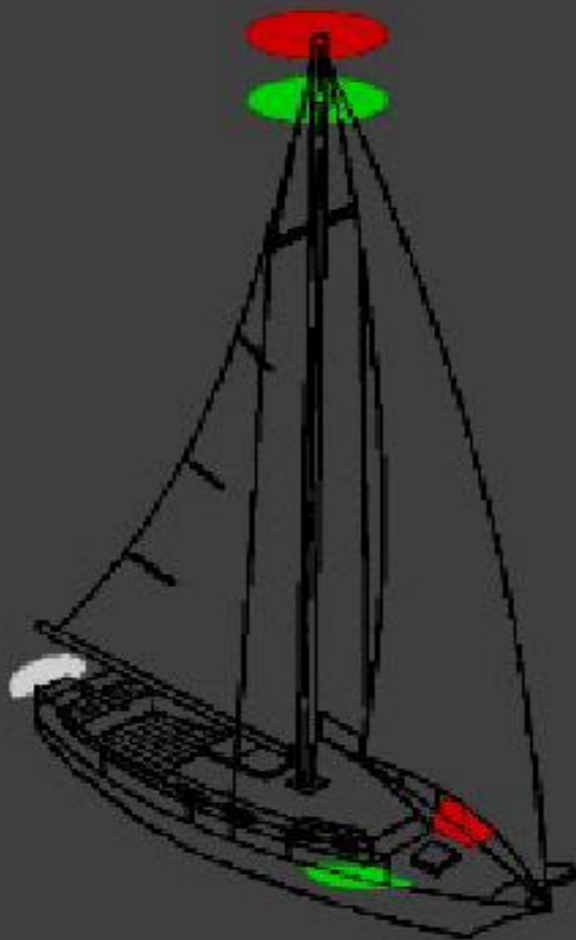


Судно длиной менее 12 м. на мели **не обязано** выставлять огни и знаки, предписанные для судов стоящих на мели.

Судно, идущее под парусом и в то же время приводимое в движение механической установкой.



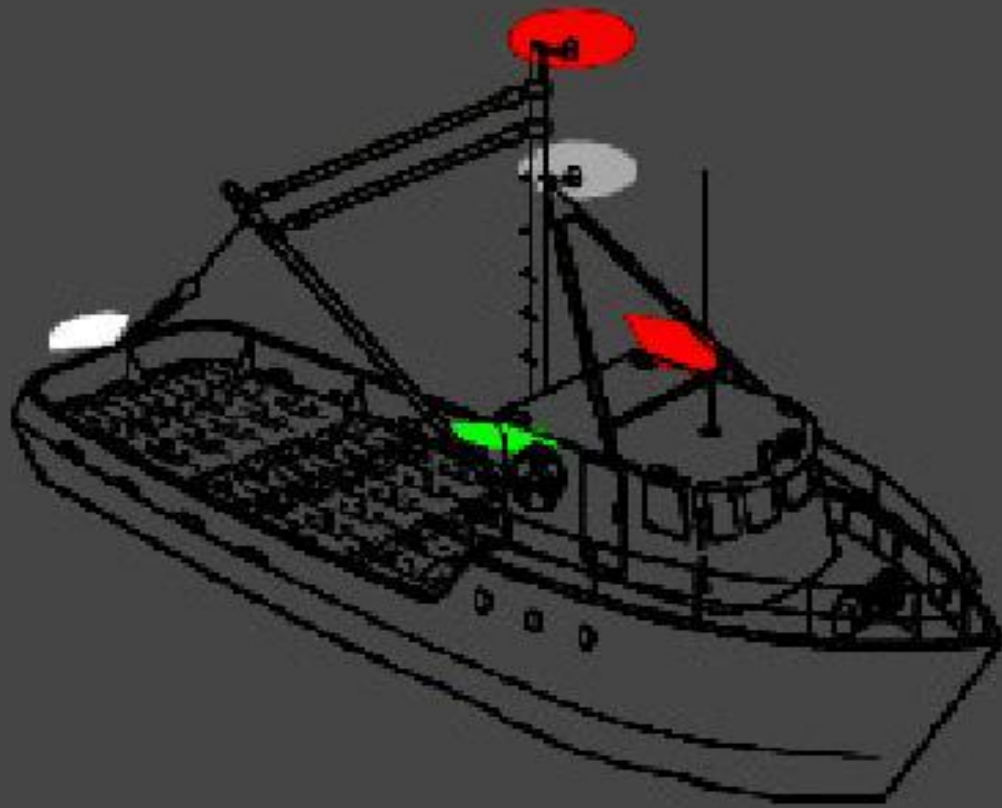
Парусное судно на ходу с дополнительными огнями.



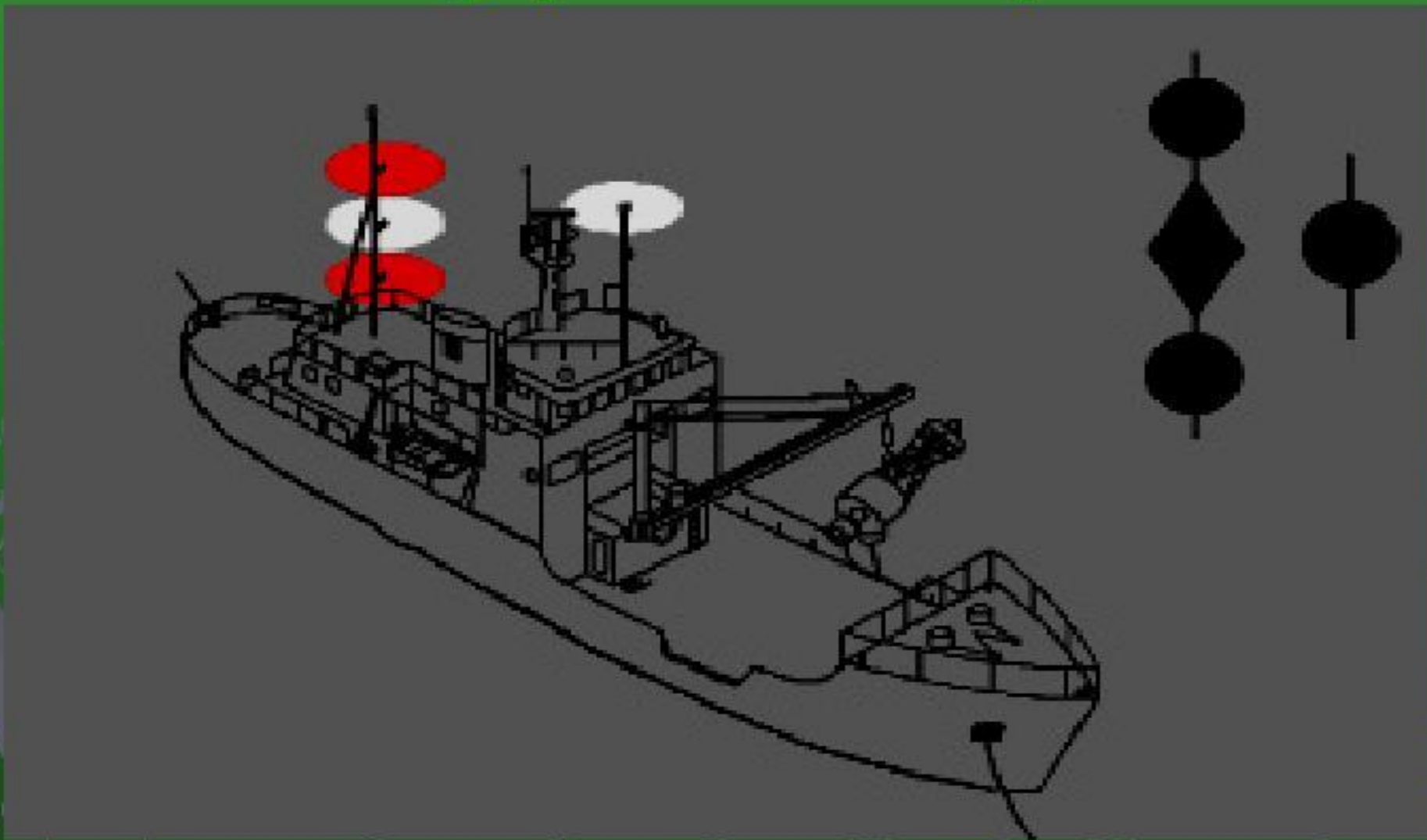
Парусное судно длиной менее 20 м на ходу.



**Судно, занятое ловом рыбы (судно
менее 50 м на ходу).**



Судно, ограниченное в возможности маневрировать (на якоре).



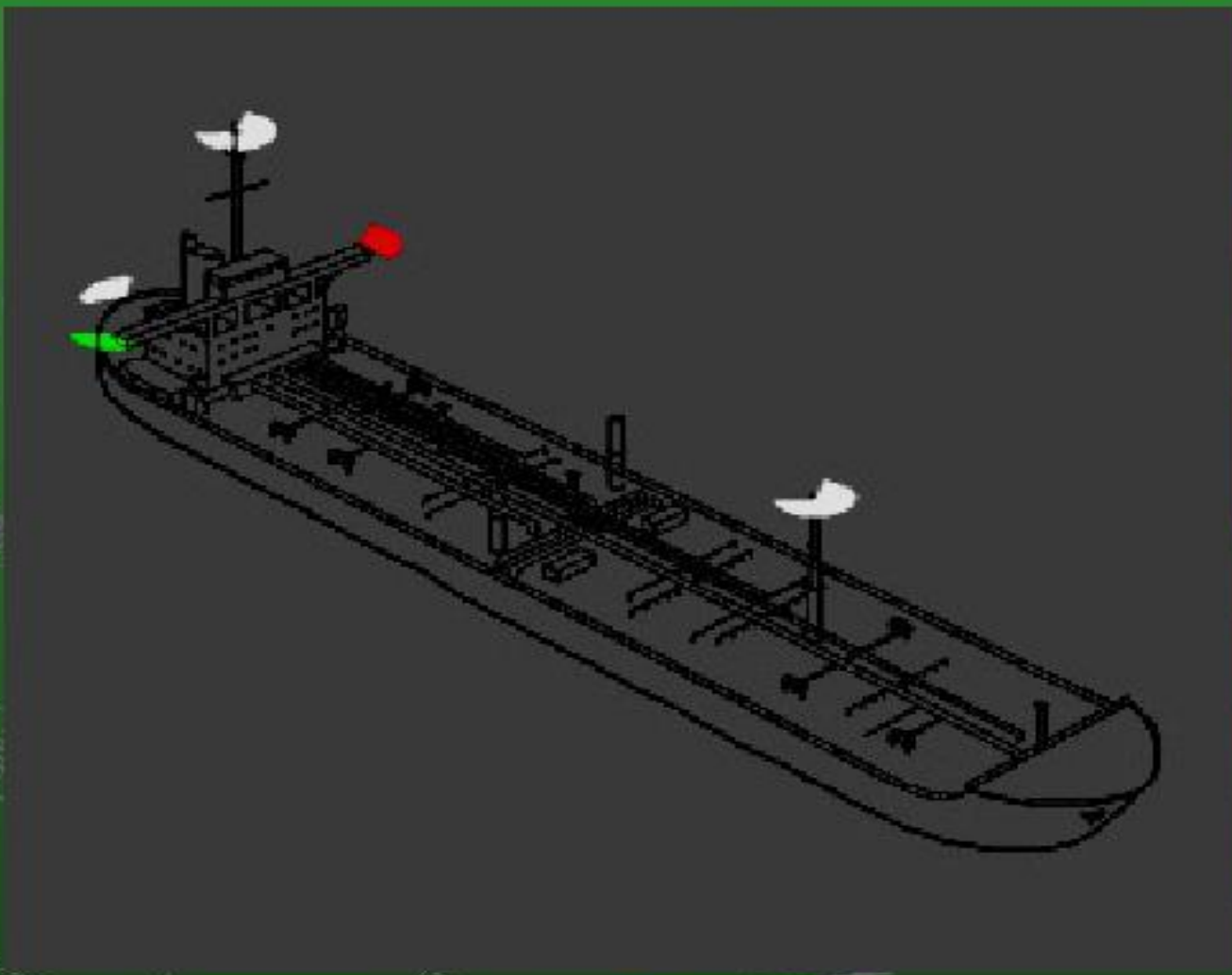
**Судно с механическим двигателем
длиной менее 12 м (на ходу).**



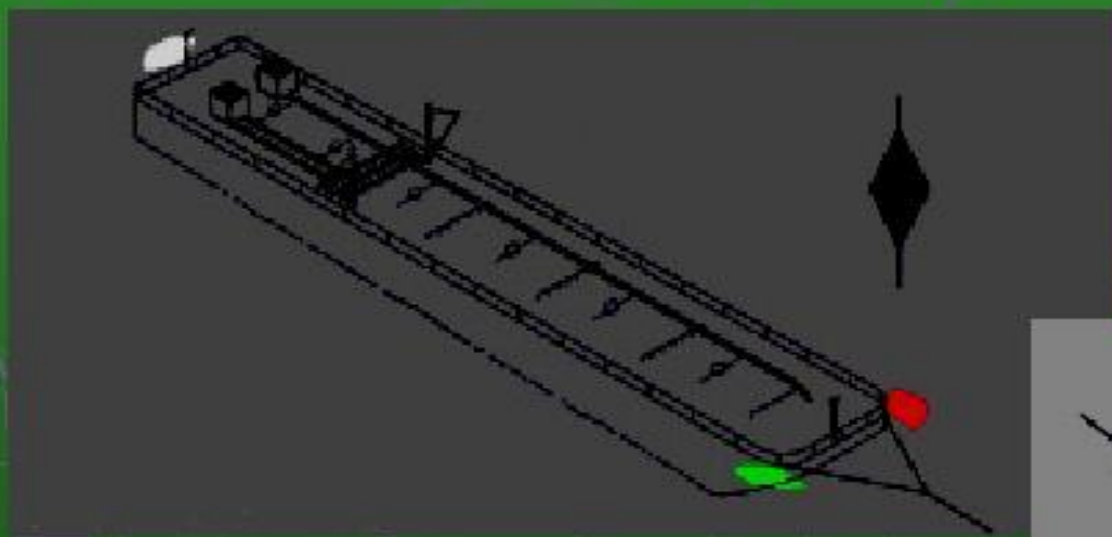
Парусное судно на ходу с дополнительными огнями.



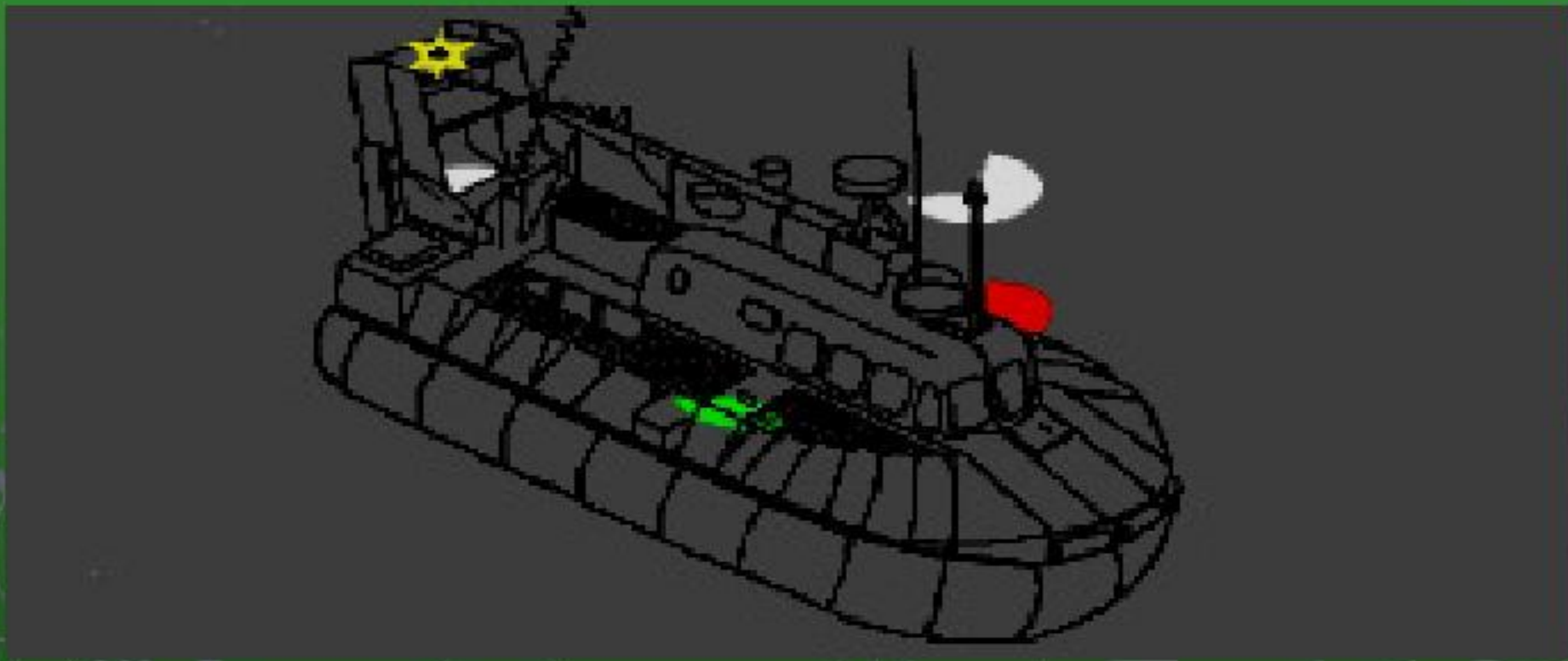
Судно с механическим двигателем на ходу (длина судна более 50 метров)



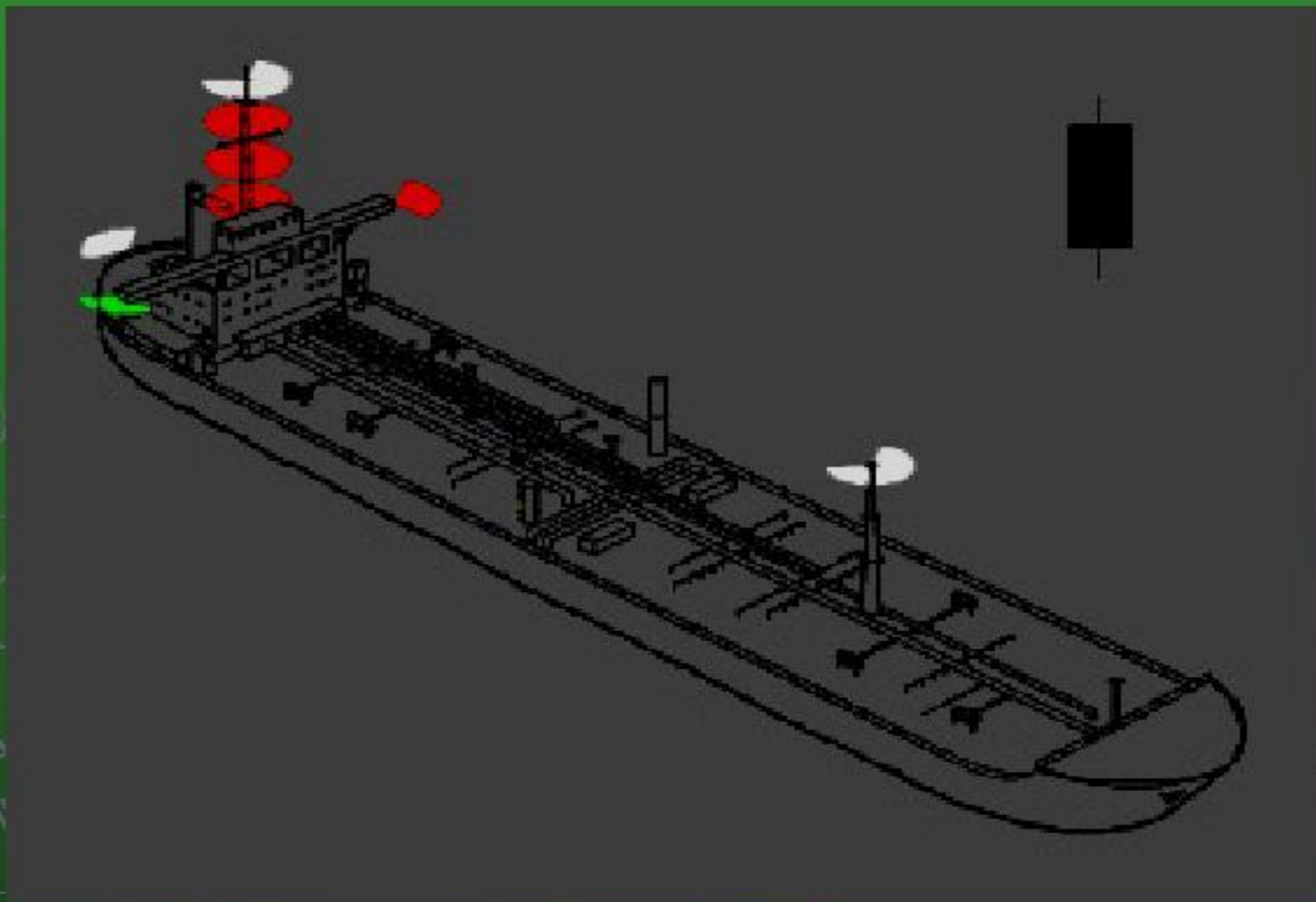
**Судно с механическим двигателем,
занятое буксировкой.
(длина буксира превышает 200 м,
буксирующего судна менее 50 м)**



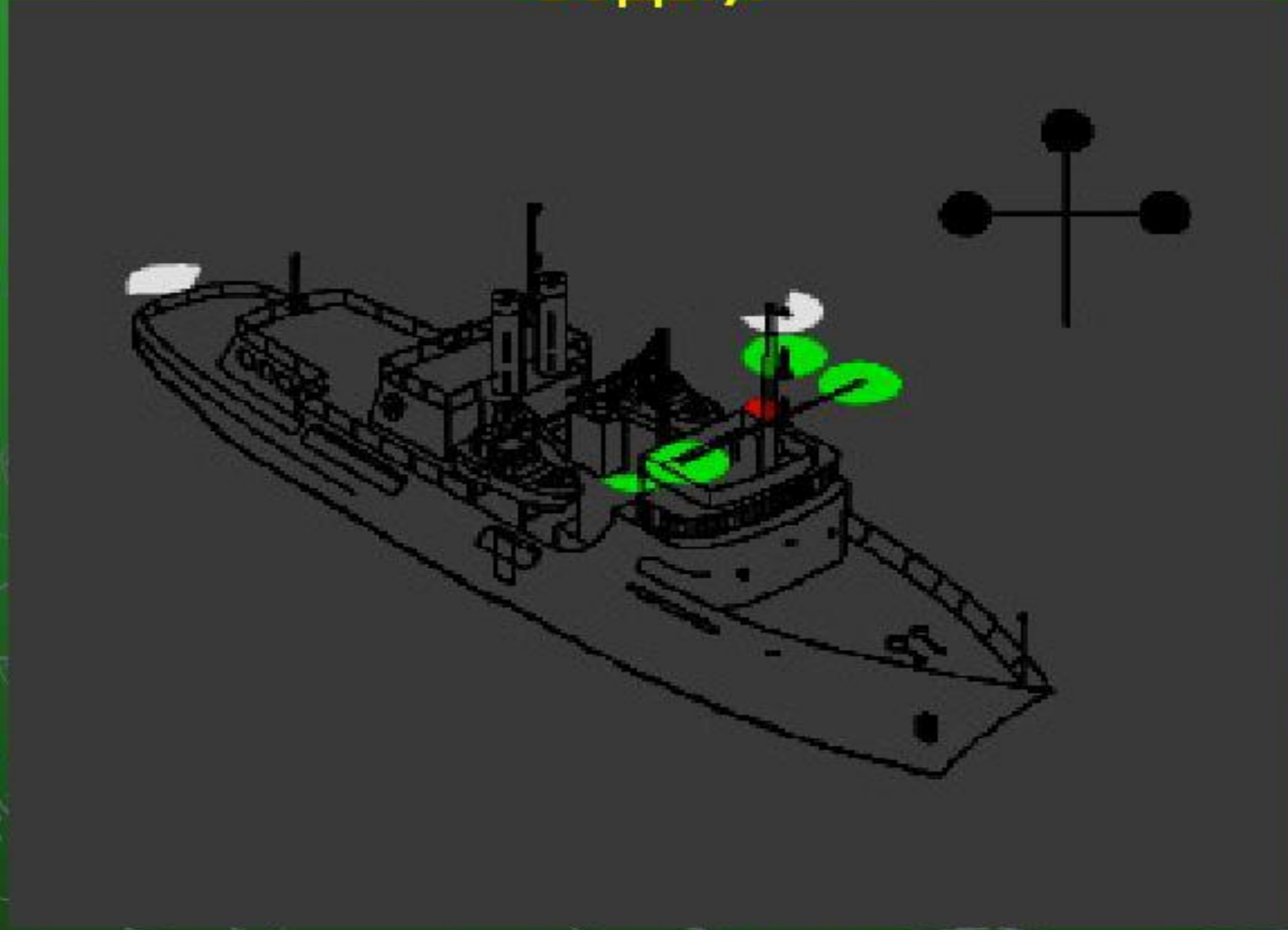
Судно на воздушной подушке



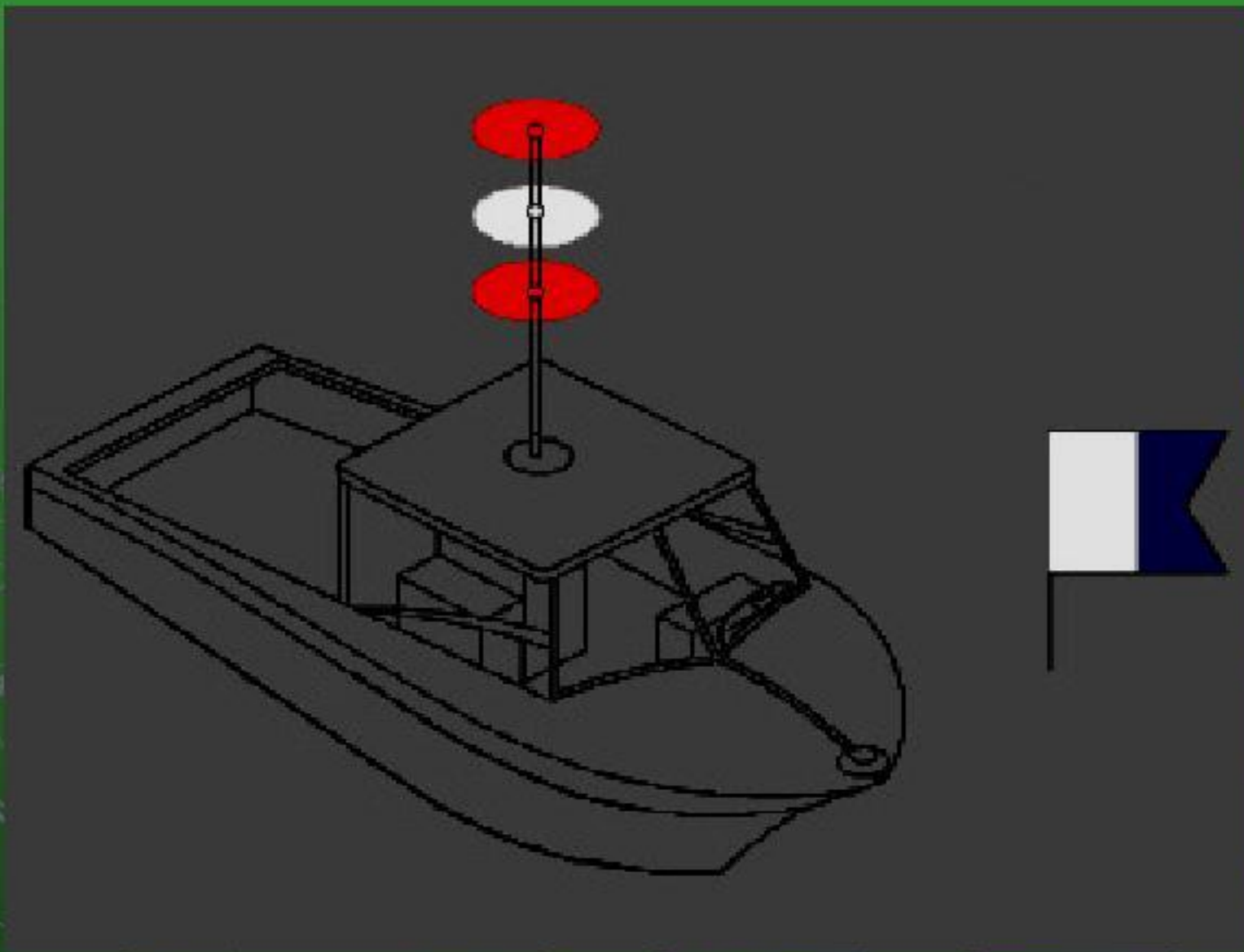
Судно, стесненное своей осадкой.



Судно, занятое работами по устранению минной опасности (имеет ход относительно воды).



Судно, занятое водолазными работами.



4. Постановка рангоута и парусов.

- ▶ **Материал выложен в презентации по данной теме**

БИЛЕТ № 10.

► 1. Ветер истинный, курсовой и



Рис. 4. Мы ощущаем вымпельный ветер и настраиваем под него наши паруса. Вектор вымпельного ветра является результатом сложения векторов истинного и курсового ветра (направление которого противоположно направлению движения яхты, а длина равна ее скорости)

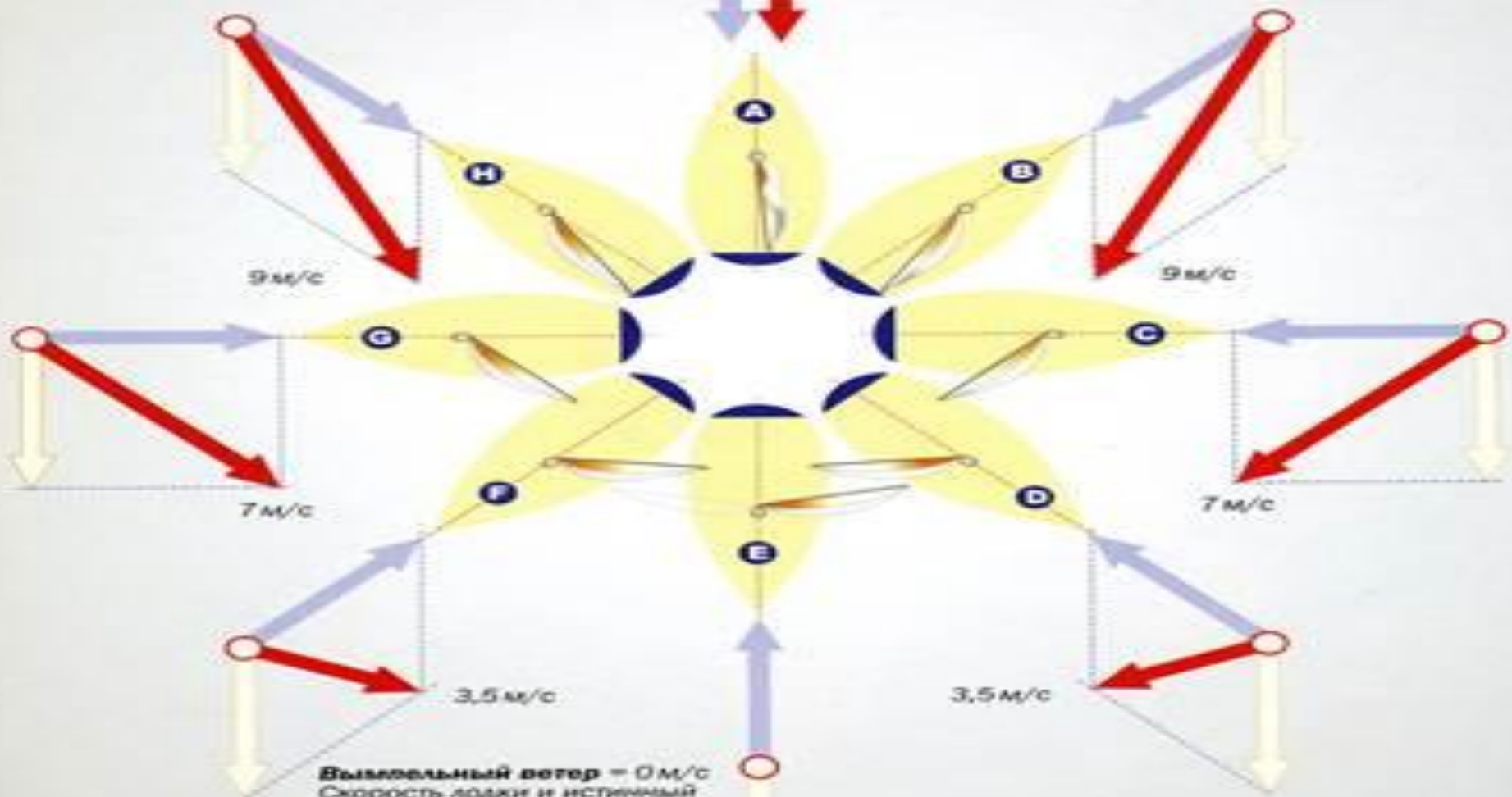
- ▶ **Вымпельный или кажущийся ветер** — горизонтальный воздушный поток над водной поверхностью, скорость и направление которого вычисляются в системе координат, связанной с движущимся судном. Определяет аэродинамический угол атаки и силу воздействия ветра на **парусное** вооружение корабля и, в связи с этим, имеет важное значение для парусного мореходства.
- ▶ Направление и скорость вымпельного ветра равны результату векторного суммирования **ИСТИННОГО ВЕТРА** и **набегающего встречного потока воздуха, скорость которого равна скорости судна**. Поэтому вымпельный ветер достигает максимальной скорости на острых курсах (от **галфинда** до **бейдевинда**), а своего минимального значения — на курсе **фордевинд**.
- ▶ При вычислении значений вымпельного ветра приходится учитывать зависимость изменения величины истинного ветра с высотой над поверхностью воды, в связи с этим и курсовой угол и скорость вымпельного ветра на уровне палубы и **клотика** могут быть не одинаковы.

Истинный ветер = 5 м/с

Вымпельный ветер = 10 м/с

Курсовой ветер (для сравнения принято, что лодка на всех курсах движется со скоростью 5 м/с)

Яхта **A** идет под мотором против ветра со скоростью 5 м/с. Курсовой и истинный ветер складываются. **Вымпельный ветер будет равен 10 м/с**

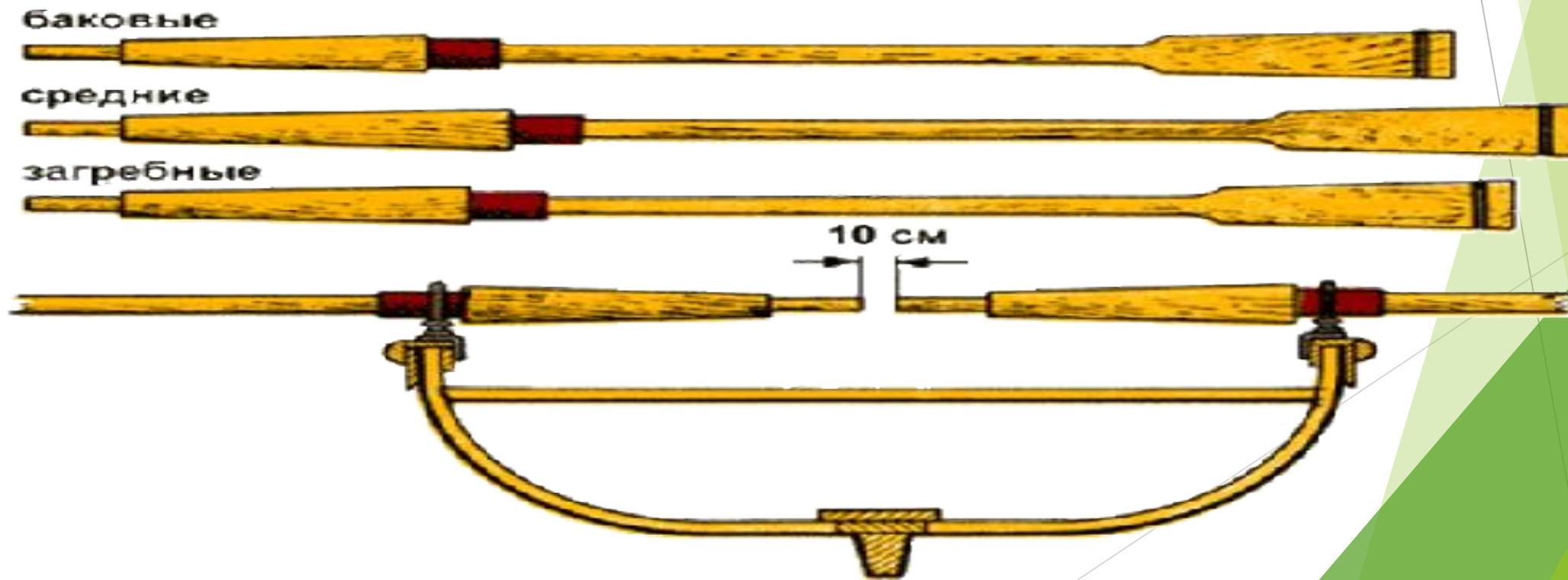


Вымпельный ветер = 0 м/с
Скорость лодки и истинный ветер компенсируют друг друга (одинаковы по величине, но противоположны по направлению)

2. Подгонка и уравнивание весел.

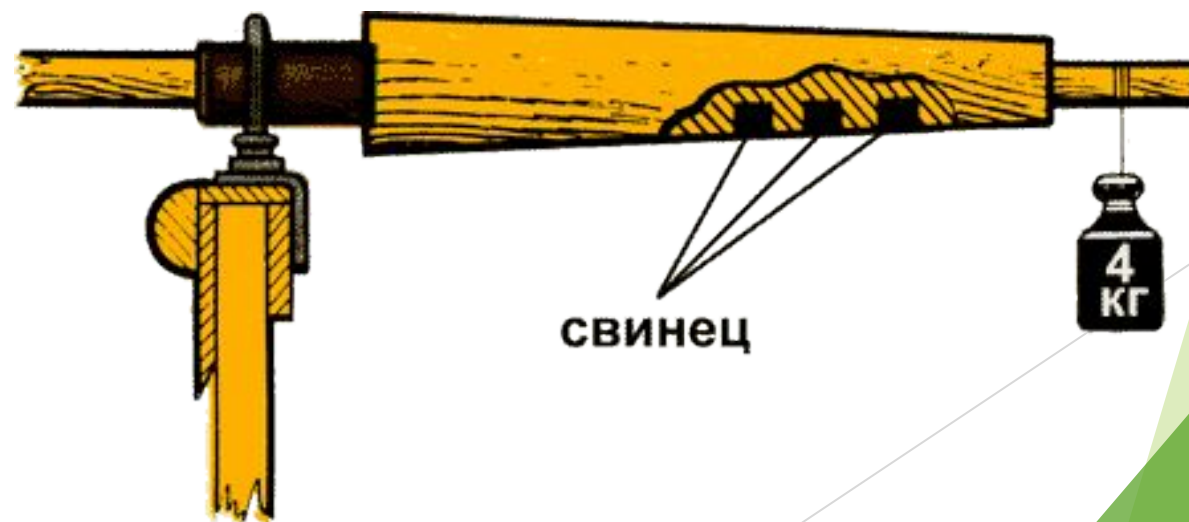
- ▶ **Важное значение имеет для гребцов правильная подгонка весел и упорок для ног, которая проводится один раз,**
- ▶ **а также в случаях, когда шлюпка готовится к соревнованиям.**
- ▶ **Сначала отбирают весла:**
- ▶ **самые длинные -для гребцов средней банки,**
- ▶ **самые короткие – для баковых,**
- ▶ **оставшиеся – для загребных и в качестве запасных.**
- ▶ **На больших шлюпках длина весел постепенно уменьшается от средней банки к носу и корме.**

- ▶ Затем весла вставляют в соответствующие уключины и располагают по траверзу.
- ▶ **Расстояние между рукоятями парных весел должно быть 10-15 см, излишки обрезаются.**
- ▶ Поверхность рукояти тщательно обрабатывается стеклом или наждачной бумагой.



- ▶ Чтобы гребцы легко находили свои весла, на вальках или веретенах (у распашных весел) наносят кольца:
- ▶ для правого борта – зеленой краской,
- ▶ для левого – красной.
- ▶ На веслах загребной банки наносят по одному кольцу,
- ▶ средней банки – по два
- ▶ и баковой – по три кольца.
- ▶ Ширина колец и расстояние между ними 10 мм.
- ▶ Первое кольцо наносят на расстоянии 10 мм от ближнего к веретену среза валька.

- ▶ **Правильно подогнанное весло, вложенное в уключину (серединой кожаной обшивки), должно иметь некоторый перевес лопасти к воде и принимать горизонтальное положение**
- ▶ **при подвеске к середине рукоятки груза массой в 4 кг (что приблизительно соответствует массе положенных на валек рук).**



3. Общий порядок движения и маневрирования.

- ▶ **11.1. Суда при движении на водных путях с латеральной системой навигационного оборудования **должны следовать в пределах судового хода.****
- ▶ При этом должны соблюдаться установленные соотношения габаритов судов (составов) и водного пути .
- ▶ За пределами установленного судового хода, а также на водных путях, где судовой ход не оборудован (при условии, что они пригодны для судоходства), могут плавать суда только по согласованию с органами, регулирующими судоходство или суда специального назначения.
- ▶ За пределами судового хода суда должны руководствоваться соответствующими правилами для участков с кардинальной

- ▶ **11.2. Судно на участках с двусторонним движением должно следовать правой по ходу полосой движения,**
- ▶ **а там, где это затруднено (по путевым, гидрометеорологическим или иным условиям), – придерживаясь оси судового хода**
- ▶ **и обеспечивая при этом готовность к безопасному расхождению со встречными судами **левыми бортами.****

- ▶ **11.3. Судно, буксирующее плот, с учётом существующих условий и обстоятельств может отступить от требований пункта 11.2.**
- ▶ **11.4. Суда, составы и плотовые составы при движении в одном направлении, когда они не намерены обгонять друг друга, должны соблюдать между собой безопасную для данных условий и обстоятельств дистанцию с учётом своего тормозного пути при данной скорости.**

- ▶ **11.6. Запрещается:**
- ▶ (01) движение на внутренних судоходных путях судов, плотов и других плавучих средств самосплавом;
- ▶ (02) расхождение и обгон судов в зоне аварийно-ремонтных заградительных ворот каналов, канатных переправ (при ширине судового хода менее 200 м),
- ▶ **в пролёте мостов**, а также в пределах 500 м выше и ниже мостов, если движение вверх и вниз осуществляется через один и тот же пролёт.
- ▶ **Запрещение расхождения и обгона не распространяется на скоростные и маломерные суда**

- ▶ **(03) Обгон и расхождение с одновременным нахождением на траверзе трёх судов при ширине судового хода менее 200 м;**
- ▶ **(04) пересечение судном полосы движения или всего судового хода на расстоянии менее 1,0 км от приближающихся судов без согласования взаимных действий;**
- ▶ **при этом во всех случаях пересечение должно производиться под углом, близким к прямому.**

4. Уборка рангоута и парусов

- ▶ **Выложена в презентации по данной теме**

- ▶ **Спасибо за внимание!**
- ▶ **Продолжение следует**