



Мир познаваем!

Как взаимосвязаны:

- ЦВЕТОК ВИШНИ - ПЧЕЛА
- РЯБИНА – СВИРИСТЕЛЬ
- КЛЕВЕР – ШМЕЛЬ
- ОРЕХ – БЕЛКА

Как животные приспособлены к суровым зимним условиям

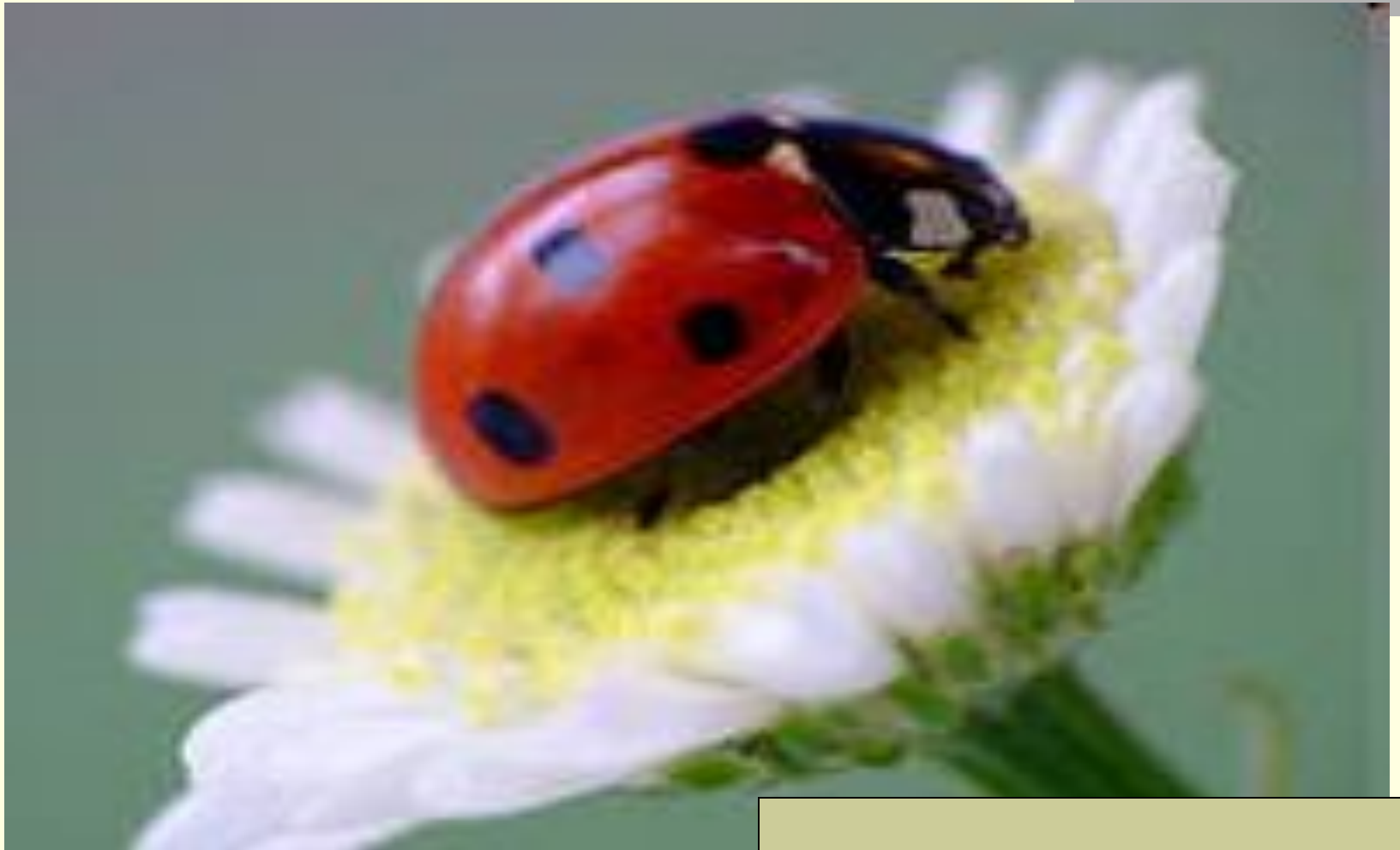
- | | |
|-------------|--------------------|
| 1. Медведь | А). смена меха |
| 2. Лягушка | Б). перелёт |
| 3. Ласточка | В). спячка |
| 4. Белка | Г). оцепенение |
| 5. Заяц | Д). запасы на зиму |

Как приспособлен организм к своей среде обитания:



палочник

Как приспособлен организм к своей среде обитания:



божья коровка

Как приспособлен организм к своей среде обитания:



клёст

Как приспособлен организм к своей среде обитания:



Деревья севера

Что изображено на картинке? Как
это может быть связано с новой
темой урока?



Установите соответствие между растениями и группами, к которым они относятся.

Растения	Отношения к свету
А) майник	1)Теневыносливые растения
Б) земляника	2)Светолюбивые
В) одуванчик	
Г) ландыш	
Д) иван-чай	
Е) вероника	

1 – А, Г, Д

2 – Б, В, Е

Выпишите номера правильных суждений

1. Между грибом трутовиком и деревом сформировались взаимовыгодные отношения.
2. Человек оказывает на природу только отрицательное воздействие.
3. Заповедники- охраняемые территории.
4. Факторы неживой природы называются биотическими.
5. Заказники создаются с целью восстановления численности особей определенного вида организмов.

Укажите типы взаимоотношений между животными



Тема урока

Природное сообщество.

естественные



искусственные



Цели

- - Как вы думаете, как можно сформулировать цели урока?



Что нам предстоит изучить?



С чем познакомиться?

Цели:

- * сформировать представление о природном сообществе и экосистеме;
- *закрепить понятие о значении благоприятных природных условий для жизни организма;
- *показать отличия между естественными и искусственными природными сообществами;
- *убедиться в том, что понятие экосистема шире, чем понятие природное сообщество.

Что такое природное сообщество?

Природное сообщество это такое сообщество организмов, в котором совместно живущие виды оказываются приспособленными к определенному комплексу **условий среды обитания** и поддерживают свое существование через связи друг с другом.

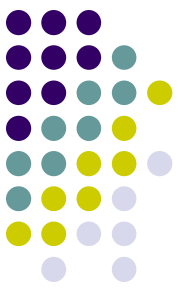


Ответьте на вопросы



1. Что общего между живой и неживой природой?
2. Как вещества из неживой природы поступают к животным?
3. Какова роль животных-падальщиков, плесневых грибов, почвенных бактерий в природном сообществе?

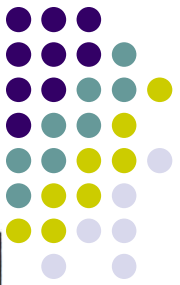
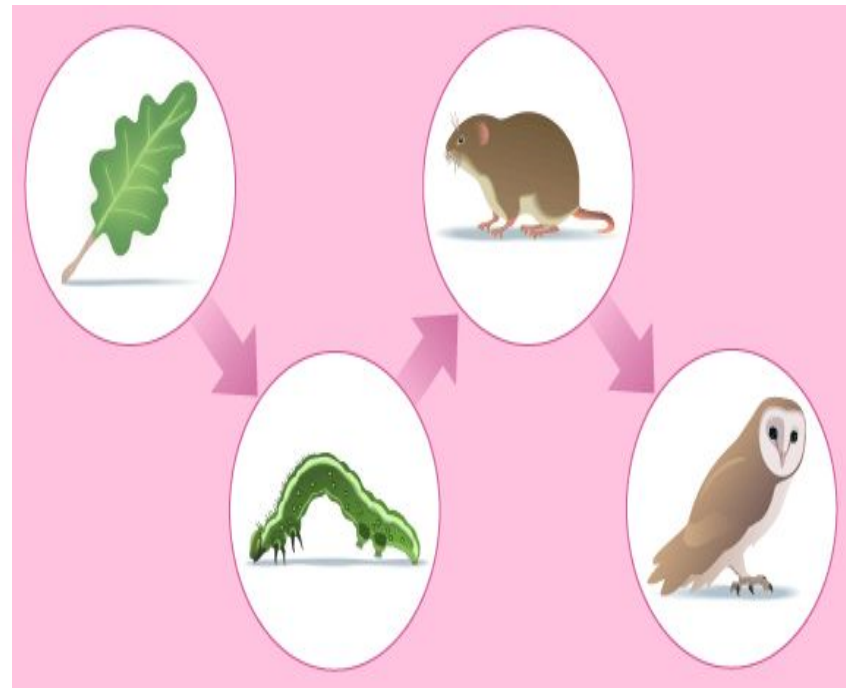
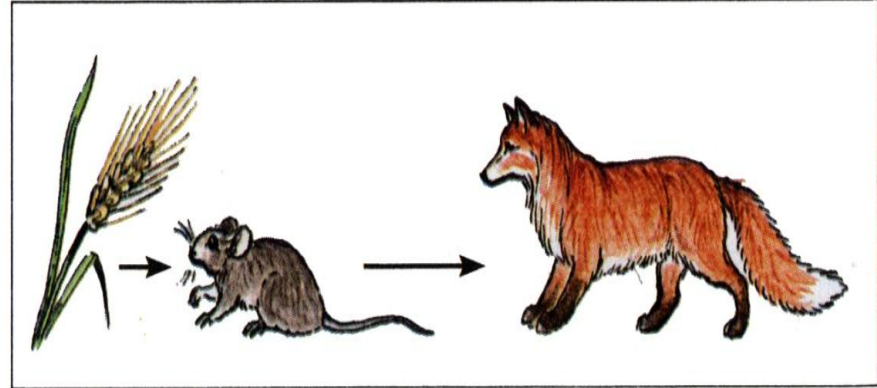
Найдите ответы на данные вопросы:



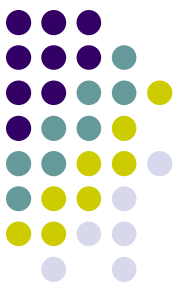
1. Что такое цепь питания?
2. Объясните порядок расположения организмов в цепи питания, используя самостоятельно составленную схему.
3. Почему первым звеном в цепи питания являются растения?

Пищевая цепь

- Очень часто химические вещества, прежде чем вернуться в неживую природу, проходят через целую цепь живых организмов.

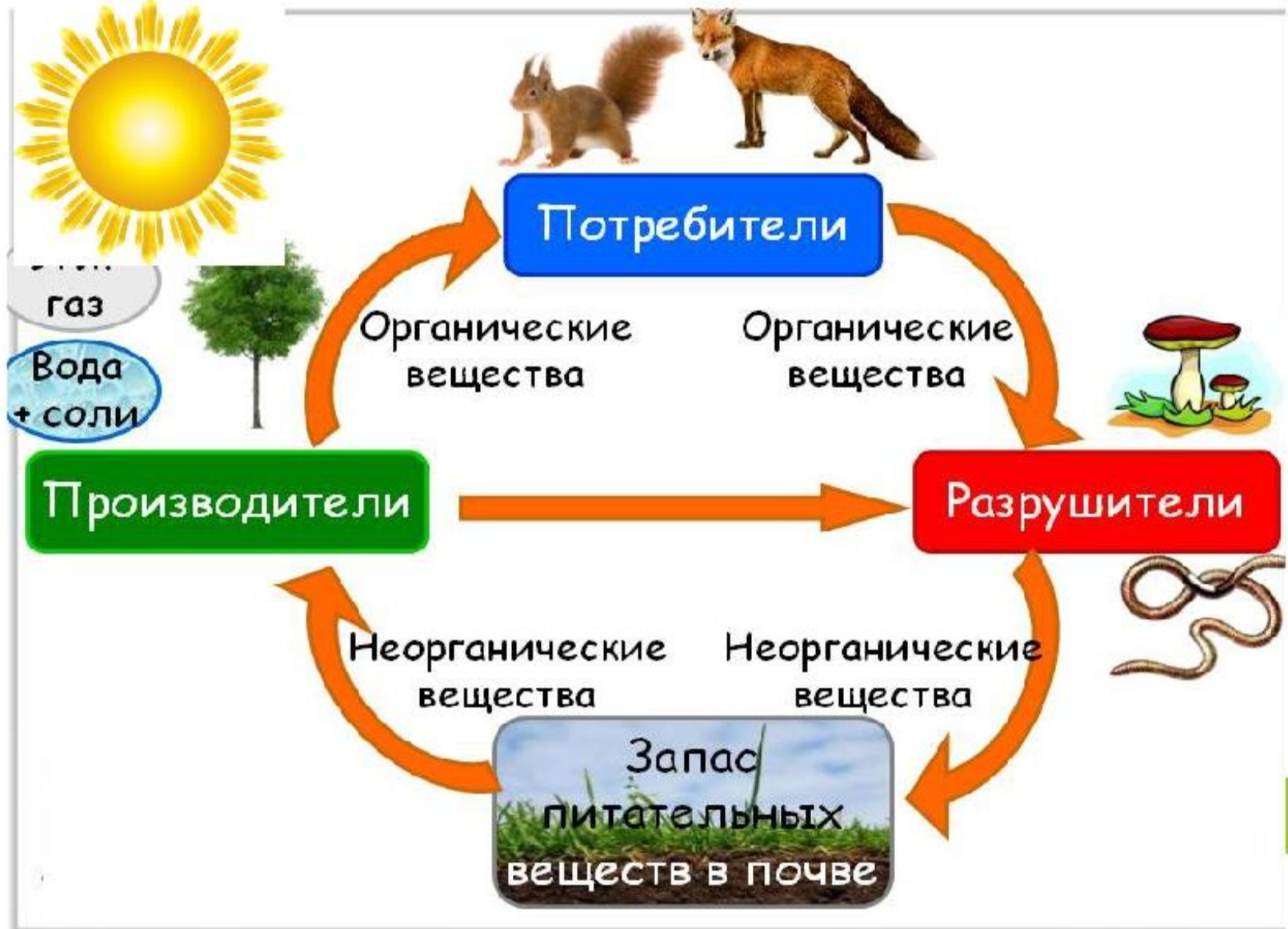


Выясните функции групп организмов в природном сообществе,

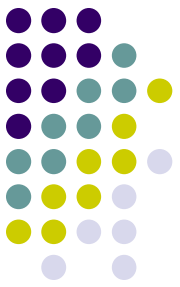


- Производители –
- Потребители –
- Разрушители –

Огромную роль в круговороте веществ играет почва. В ней накапливается запас питательных веществ, которые используют растения. Все живые организмы и почва - участники единого круговорота веществ на Земле



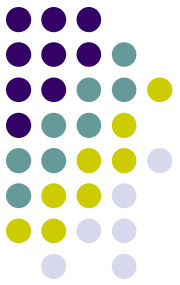
Поток органических веществ в природе.



Докажите, что в природном сообществе происходит круговорот веществ,



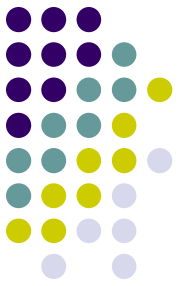
Выберите правильные суждения



- Природным сообществом является и лес, и луг, и река, и поле.
- Производители – синица, волк, олень.
- Потребители – это берёза, капуста, ромашка.
- «Разрушители» – это бактерии, грибы, дождевые черви.
- Примером пищевой цепи является: сосна – белка – бактерии.
- Круговорот веществ в природе – это главное условие существования природного сообщества.

Информация о домашнем задании:

- Изучить текст § 27 учебника
и выполнить задания в конце параграфа
стр. 104



РЕФЛЕКСИЯ

НА УРОКЕ

- Я узнал...
- Я научился...
- Мне понравилось...
- Я затруднялся...
- Моё настроение...



Твое отношение к уроку



Твоё отношение к уроку (нарисовать смайлику улыбку).

- 1) Отличный, интересный, захватывающий, заставляющий работать — *улыбка*;
- 2) Нормальный, обычный — *полоска*;
- 3) Скучный, работа без интереса. Бесплезный — нарисовать *опущенные уголки губ*.