



ЧЕРНОБИЛЬСЬКА АВАРИЯ

СКИДАНЧУК АНАСТАСИЯ



Катастрофа на Чорнобильській атомній електростанції сталася 26 квітня 1986 року. Це найбільша аварія в історії атомної енергетики. Вибух стався в 4-му енергоблоці, розташованому в 120 км від Києва - столиці України, тісно є сусідами з Білоруссю.






О 1:24 за місцевим часом стався два великих вибуху (через 40-60 секунд після початку експерименту). На думку деяких експертів, не вистачило всього лише пари секунд до включення системи безпеки, яка запобігла б перегрів турбогенератора. Пар, випущений в результаті першого вибуху, зруйнував 1000-тонну дах реактора. Другий вибух стався через 2-5 секунд після першого. Повітря проник в реактор і вступив в реакцію з паром, що містить частинки плавленого графіту. Працівники електростанції не вжили всіх необхідних заходів, згідно з правилами техніки безпеки і обмежувальної дисципліни





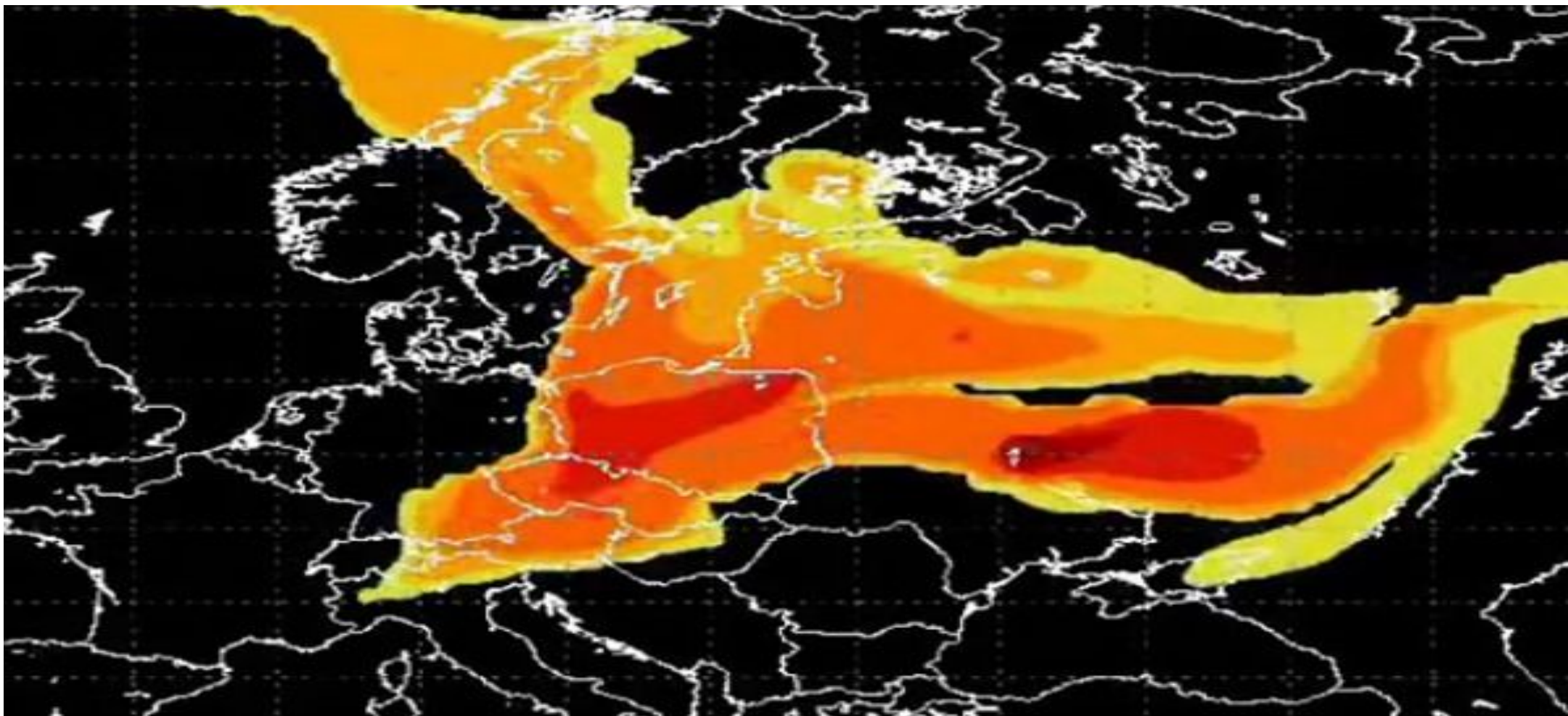


Першим етапом ліквідації аварії на ЧАЕС було гасіння вогню в реакторному залі, і на даху, під якою знаходився турбогенератор. Спецвідділ пожежної охорони електростанції спільно з пожежними з сусіднього міста ліквідували вогонь протягом трьох годин після вибуху. Однак, в самому серці реактора все ще продовжував горіти графіт.

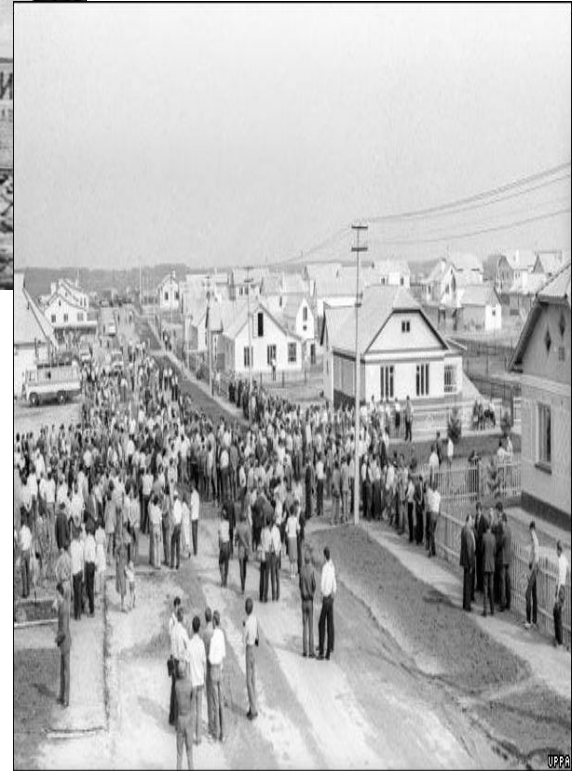
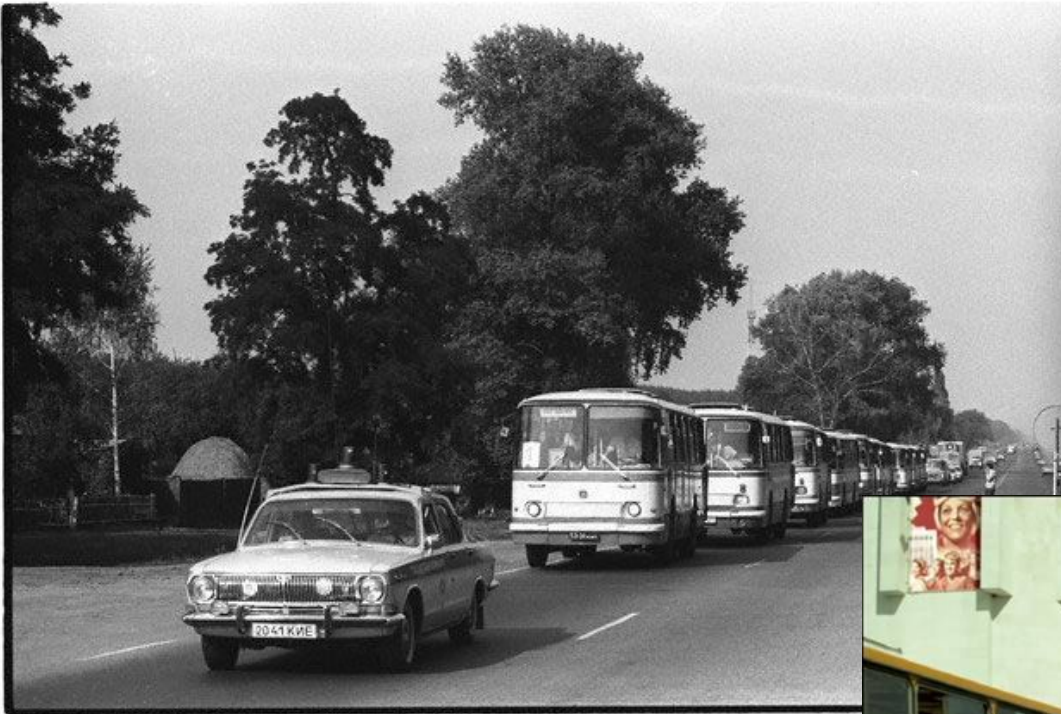


В результаті вибуху на Чорнобильській АЕС радіоактивні викиди досягли висоти 1,5 метрів. Дув з південного сходу вітер поширив заражена хмара над територією Скандинавії. Пролетівши над Скандинавією, воно повернулося назад на Україну. У день аварії напрямок вітру змінився на захід. Друге забруднене хмара пропливла через Польщу до Чехословаччини, потім до Австрії. У гірських Альпах стане чиста і повернулося до Польщі. Наскільки відомо сьогодні, немає такого місця на Землі, де б не залишило свій слід радіоактивна хмара, заражене Чорнобильською катастрофою. Воно облетіло весь світ.

РАДІАЦІЙНА ХМАРА ПІСЛЯ ВЗРИВУ



НАЙБІЛЬШ УРАЖЕНІ ТЕРИТОРІЇ - УКРАЇНА І БІЛОРУСІЯ, ЯКА ВИРІШИЛА ЕВАКУЮВАТИ
НАЗАВЖДИ ЖИТЕЛІВ ДЕЯКИХ МІСТ ЧЕРЕЗ ЗАРАЖЕННЯ НАВКОЛИШНЬОГО
СЕРЕДОВИЩ




Першими були евакуйовані жінки і діти. У цьому куточку колишнього Радянського Союзу стояла проблема нестачі автобусів. Щоб вивезти з міста 50 тисяч чоловік сюди з'їжджалися автобуси з інших областей країни. Довжина колони автобусів становила 25 кілометрів, це означало, що коли перший залишав Прип'ять, останньому вже були не видно труби електростанції. Менш ніж через три години, місто спорожніло зовсім. Таким він і залишиться назавжди. П'ятого травня була організована евакуація людей, що проживають в 30-кілометровій зоні відчуження навколо Чорнобиля. Сьогодні відвідування Зони заборонено без спеціального дозволу, за винятком колишніх жителів, які відвідують кладовища і т.д. Близько 3000 жителів, переважно пенсіонерів, залишаються жити на забороненій території на свій страх і ризик.



ЖЕРТВИ АВАРІЇ

Ці вимоги про кількість постраждалих в результаті Чорнобильської трагедії різняться. Звичайно, найбільшу поразку отримали працівники ЧАЕС та пожежні. Вони отримали смертельні дози радіації. Більшість з них поховано на Митинському кладовищі в Москві. Кожне тіло загерметизовані бетоном, оскільки випромінює сильний радіаційний фон.





За офіційними даними Чорнобильська катастрофа забрала життя близько 600 000 чоловік. Офіційні документи класифікують жертв аварії на кілька категорій. Наприклад, найбільшу групу - 200-240 тисяч чоловік, складають ліквідатори - рятувальники, солдати, які проводять роботи з очищення від шкідливих викидів, пожежні, а також міліціонери. Наступну групу - близько 116 тисяч чоловік складають жителі довколишніх областей Чорнобиля. Ще 220 тисяч чоловік були евакуйовані пізніше з забруднених територій Білорусії, України та Росії



Найбільших збитків від викиду радіації отримав прилеглої місто Прип'ять. Це був зразковий місто за Радянської влади, середній вік жителів якого на той час становив 25 років. У ньому були всі зручності сучасного міста - залізнична станція, порт, лікарня і парк атракціонів



СЬОГОДНІ ПРИП'ЯТЬ - МІСТО ПРИВИДІВ. НЕЗВАЖАЮЧИ НА ТЕ, ЩО
ТУТ НІХТО НЕ ЖИВЕ, МІСТО ВОЛОДІЄ СВОЄЮ ВИТОНЧЕНІСТЮ І
АТМОСФЕРОЮ





Прип'ять, також як і вся 30-кілометрова зона відчуження, охороняється міліцією і патрульною службою. Незважаючи на їх постійне чергування, місто не раз піддавався грабежу і мародерства.

ВСЕ МІСТО РОЗГРАБОВАНЕ. НЕ ЗАЛИШИЛОСЯ ЖОДНОЇ
КВАРТИРИ, КУДИ Б НЕ НАВІДАЛИСЯ ЗЛОДІЇ, ЯКІ ЗАБРАЛИ ВСІ
КОШТОВНОСТІ.

