

**ОБЩАЯ
ХАРАКТЕРИСТИКА
НЕМАТОД.
ОКСИУРОЗ ЛОШАДЕЙ.
ПАССАЛУРОЗ
КРОЛИКОВ.
ГЕТЕРАКИОЗ КУР.**

8 ОСНОВНЫХ ОТРЯДОВ НЕМАТОД

Аскариды: ротовое отверстие окружено тремя губами, пищевод цилиндрический, бульбуса нет. У самцов имеются две спикулы, рулька нет. У самки вульва в передней части тела. Яйца с многослойной плотной скорлупой. Геогельминты.

Трихоцефалы: задний конец тела толще переднего. Пищевод в виде тонкой трубки. У самца одна спикула длинная или её нет. Вульва самок открывается в первой или последней трети тела. Самки яйцекладущие. Трихинеллы – живородящие. Яйца с пробочками на обоих полюсах. Гео- и биогельминты.

Стронгилиды: губ нет, ротовая капсула снабжена режущими пластинками или зубами. Пищевод в задней части несколько расширен. У самцов имеется половая бурса с ребрами, две одинаковые спикулы. Вульва самок прикрыта кутикулярным клапаном, открывается в средней части тела. Яйцо с тонкой скорлупой. Гео- и биогельминты.

Ф и л я р и и д ы: локализуются в замкнутых системах и полостях тела дефинитивного хозяина (грудная и брюшная полости, мышцы, кровеносные сосуды). Губ чаще нет. Пищевод без бульбуса. Спикулы две неравные. Самки выделяют и яйца и личинки. Вульва располагается на переднем конце тела. Биогельминты.

С п и р у р и д ы: ротовое отверстие имеет две губы и переходит в глотку. Пищевод разделён на два отдела – мышечный (передний) и железистый (задний). Две спикулы, имеются кутикулярные крылья и сосочки у самцов. Вульва чаще открывается в середине тела. Яйца мелкие, с толстой скорлупой. Биогельминты.

Д и о к т о ф и м и д ы: ротовой конец имеет мышечную присоску. Кутикула поперечно исчерчена. Пищевод цилиндрический. У самцов имеется бурса без ребер, спикула одна без отростков. У самок вульва на переднем или заднем конце тела. Яйца имеют мощную скорлупу с рисунком на поверхности. Биогельминты.

Р а б д и т и д ы: пищевод имеет два бульбуса. Нематоды мелкие, тонкие, встречаются свободноживущие. Яйца мелкие. Геогельминты.

Царство Animalia

Тип Nematelminthes - круглые черви

Класс Nematoda

Отряд Oxyurida

Семейство Oxyuridae Семейство
Syphacidae

Род *Oxyuris*
Skrjabineta

Oxyuris equi
ovis

Род

Skrjabineta

Род *Passalurus*
Passalurus ambiguus

Семейство Heterakidae

Оксиуроз лошадей («зачес хвоста»)– это остро и хронически протекающая нематодозная болезнь многих непарнокопытных, вызываемая нематодой *Oxyuris equi*, локализующейся в ободочной и слепой кишках, а во время откладки яиц в прямой кишке, характеризующаяся зудом в области корня хвоста, исхуданием, дерматитами и экземами.



ОКСИУРИДЫ: имеют своеобразное строение пищевода, задний конец которого снабжен особым шаровидным расширением – бульбусом. Самец, как правило, имеет две спикулы и рулек, они могут быть редуцированы. Самцы лишены хвостовых крыльев, но иногда снабжены преклоакальной присоской. Передний отдел тела короткий, толстый, задний - длинный и истонченный. Вульва у самок открывается в передней части тела. Геогельминты.

Тело с поперечной исчерченностью. Хвостовой конец тонкий и удлинённый, головной – утолщен. Ротовое отверстие окружено тремя или шестью губами, на заднем конце пищевода бульбус с жевательными пластинками.

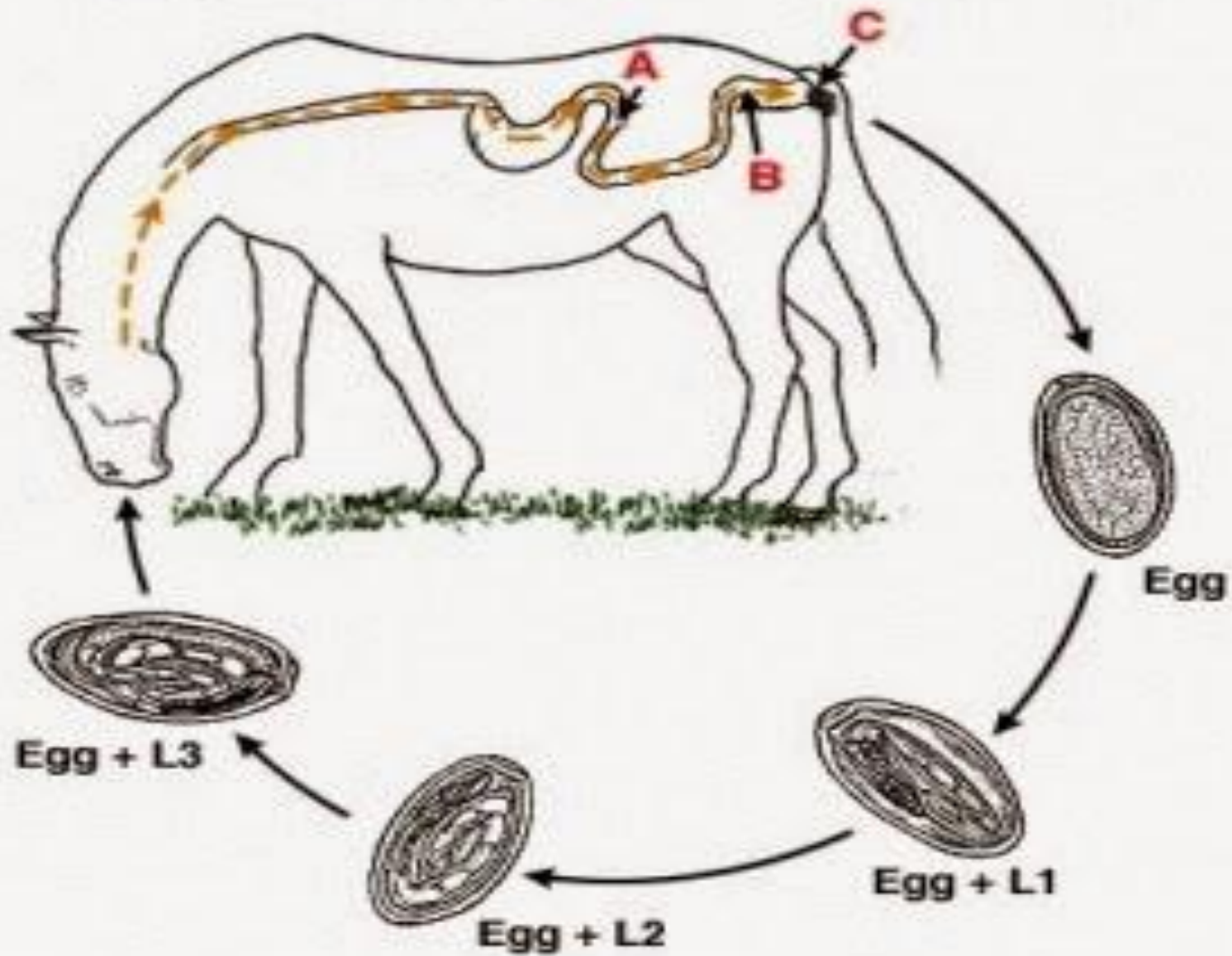
Длина самцов 6 – 15 мм, максимальная ширина 1 мм. Одна спикула.

Длина самки 150 – 180 мм. Сзади тело самки шиловидно истончается («шилохвост»). У самок вульва открывается в передней части тела.

Яйца оксиурисов овальные, несколько ассимметричные, на одном полюсе пробковидное образование. Длина яиц 0,09 мм, ширина 0,043 мм.



Oxyuris Equi - Life Cycle



ПРИЖИЗНЕННАЯ ДИАГНОСТИКА

1) встречается повсеместно, преимущественно в осеннее – зимний период. Болеют преимущественно молодняк в возрасте до одного года и старые лошади.

2) зачес прикорневой части хвоста (взъерошенность волосяного покрова) и поражение кожи в этих местах (алопеции, экземы), колики, энтерит, исхудание.

3) Обнаружение яиц в соскобе (клейкая лента) с прианальных складок, в области корня хвоста и промежности лошади. Соскоб стеклянной палочкой смоченной в 50% глицерине.

ПОСМЕРТНАЯ ДИАГНОСТИКА

Признаки нетипичны. Отмечают экземы, алопеции, катаральное воспаление толстого



Энтеробиусы человека



Лечение и профилактика

При лечении лошадей используются препараты в виде паст: **АЛЕЗАН, ЭКВАЛАН, ЭКВИСЕПТ** (одно деление шприца на 1 кг массы тела)

ИВЕРСАН раствор для орального применения, 100 мл (ивермектин – 4 г). Относится к макроциклическим лактонам.

Ивермектин, входящий в состав препарата, активен в отношении личиночных и половозрелых фаз развития нематод желудочно-кишечного тракта и легких, блох, вшей, власоедов, пухопероедов, кровососок, саркоптоидных и гамазовых клещей, паразитирующих у свиней, сельскохозяйственных птиц, пушных зверей и собак.

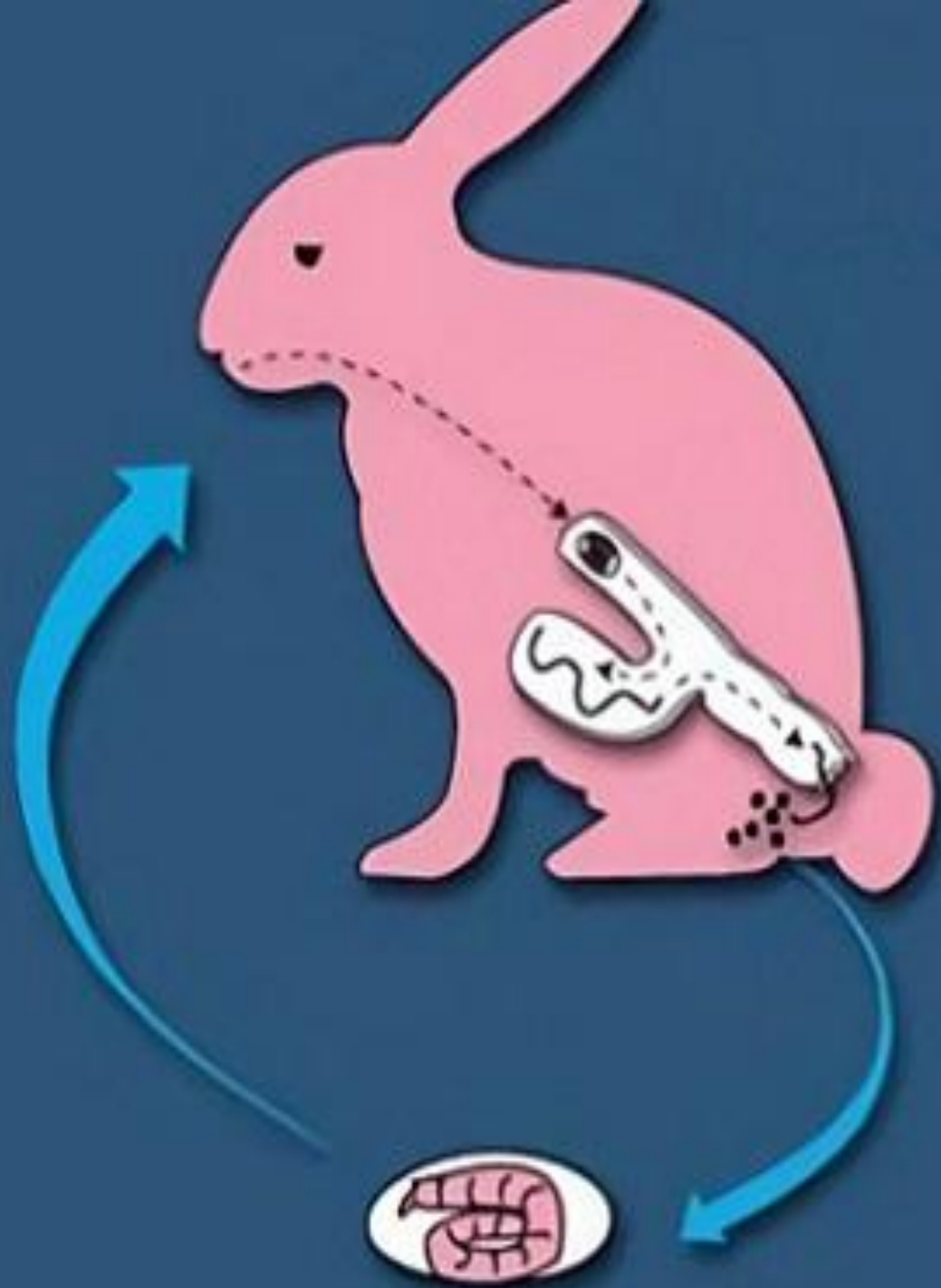
Область ануса, промежность, корень хвоста ежедневно обтирают влажной губкой или тампонами, смоченными дезинфицирующим раствором. Через каждые 6 недель всех лошадей обследуют на оксиуроз методом перианального соскоба до полной ликвидации болезни. Инвентарь для уборки помещений и предметы ухода за лошадьми, стены, двери, кормушки после тщательной механической очистки обрабатывают крутым кипятком.

ПАССАЛУРОЗ КРОЛИКОВ

– нематодозная болезнь, вызываемая нематодой *Passalurus ambiguus*, локализуемая в ободочной, слепой и прямой кишках, характеризующаяся зудом в области хвоста, болезненной реакцией в области живота, исхуданием и беспокойством.

P. ambiguus – нематода с веретенообразным телом. На хвостовом конце самца имеется тонкий шиловидный отросток, спикула одна. Хвостовой конец самки длинный и острый, с заметным кольцевидным утолщением кутикулы. Длина самки 8 – 12 мм, самца 3 – 5 мм. Яйца серые, размерами 0,1 × 0,05 мм, асимметричные.





ПРИЖИЗНЕННАЯ ДИАГНОСТИКА

Гиперемия и отек слизистой прямой кишки и анального отверстия. В преддверии ануса – сильное раздражение и зуд. Фекалии не сформированы, симптомы колита, болезненная реакция в области живота. Часто трутся анусом о землю, клетку или кормушку и садятся в поилки.

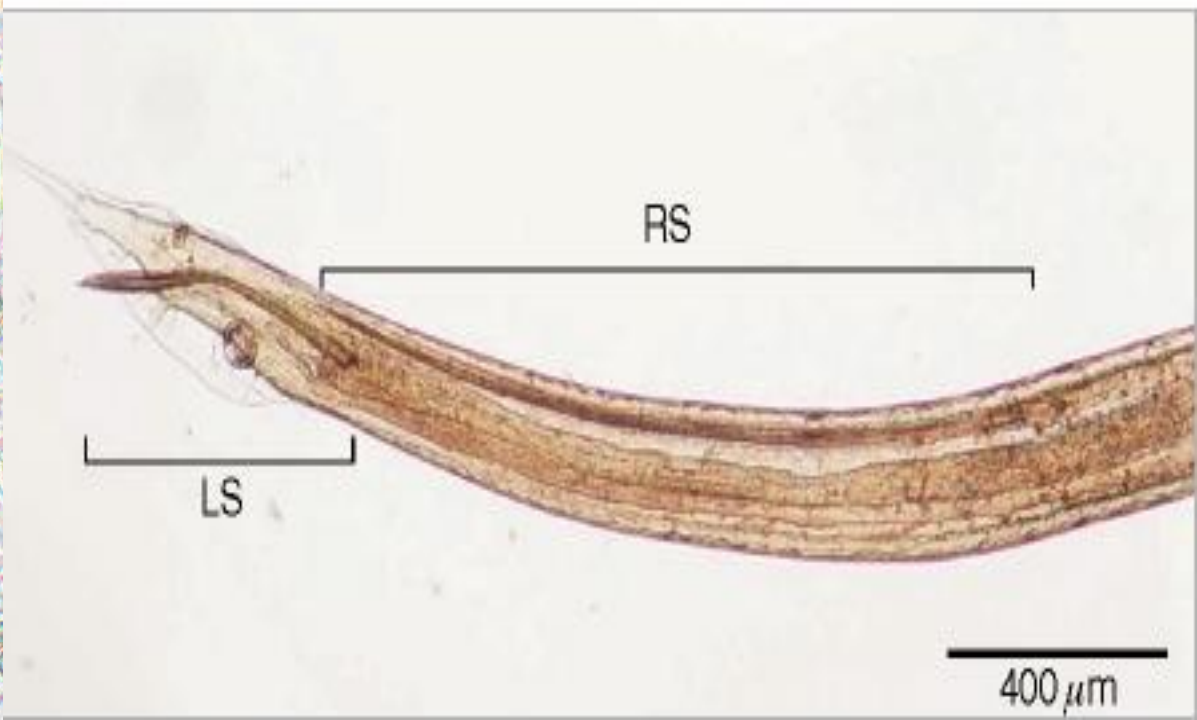
Обнаружение яиц в соскобе (клейкая лента) с прианальных складок и области промежности.

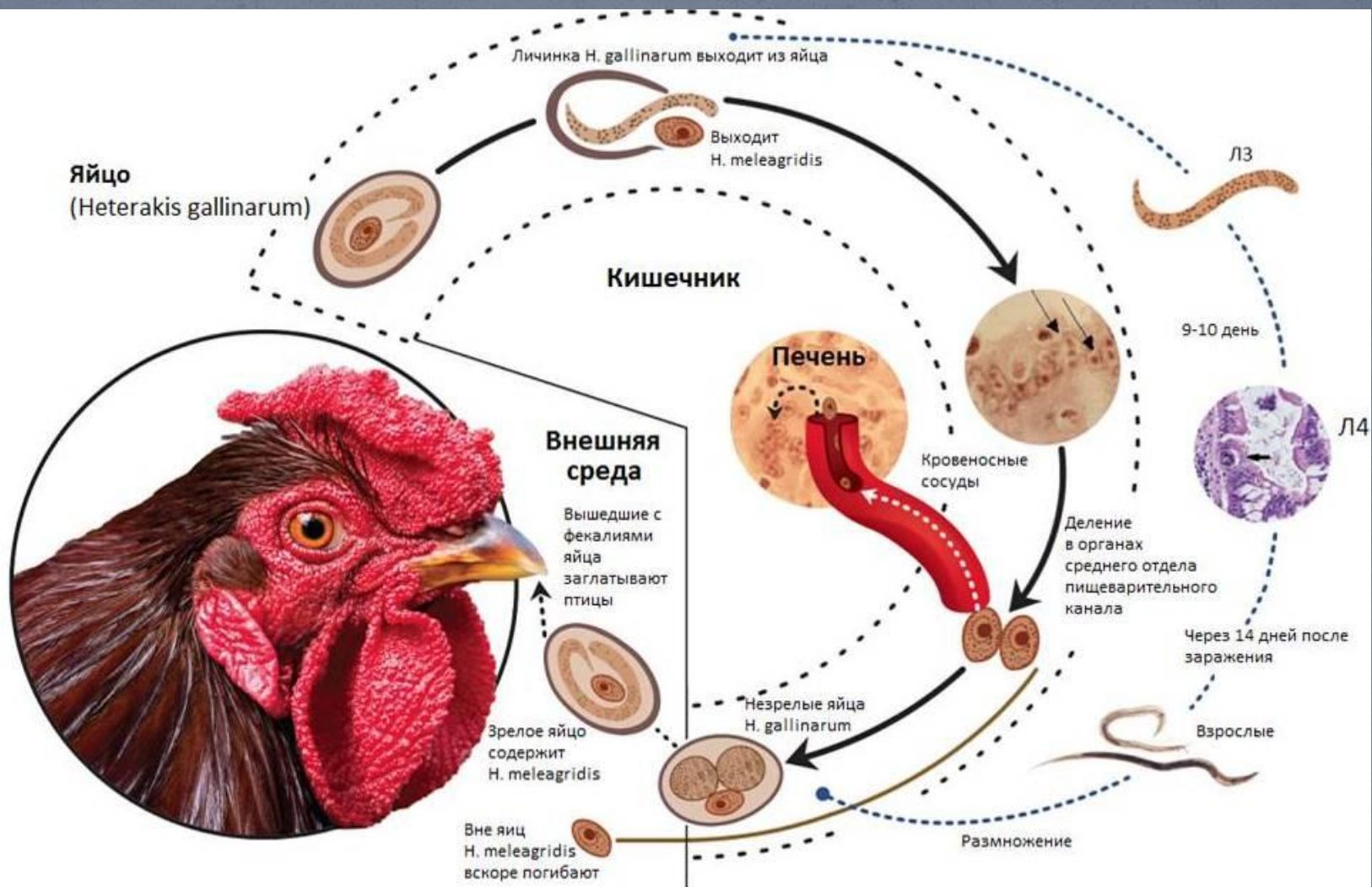
ПОСМЕРТНАЯ ДИАГНОСТИКА

Труп кролика истощен. Катаральное и катарально-некротическое воспаление кишечника. Брыжеечные лимфатические узлы увеличены, отечны и умерено гиперемированы. Слизистая оболочка слепой кишки набухшая, гиперемирована, с кровоизлияниями.

ГЕТЕРАКИОЗ КУР – остро и хронически протекающая болезнь кур и других птиц отряда куриных, вызываемая нематодой *Heterakis gallinarum*, локализующейся в слепых отростках кишечника, характеризующаяся угнетением, отставанием в росте, расстройством пищеварения и снижением яйценоскости.

H. gallinarum – самец длиной 6-11 мм, самка 8-12 мм. У самца две спикулы неодинаковой длины имеют прианальную присоску и половые сосочки, светло-серые яйца овальной формы, с двухконтурной оболочкой, размерами 0,066-0,081 мм. Во внешнюю среду выделяются незрелыми с шарами дробления.





Heterakis gallinarum – гельминты, основные возбудители гетеракидоза у домашней птицы.

Histomonas meleagridis – простейшие организмы, которые передаются вместе с яйцами *Heterakis gallinarum* и вызывают ГИСТОМОНОЗ

ПРИЖИЗНЕННАЯ ДИАГНОСТИКА

Угнетение, слабость, потеря аппетита, диарея, задержка роста молодняка, снижение яйценоскости.

Копрология с использованием флотационных методов исследований.

ПОСМЕРТНАЯ ДИАГНОСТИКА

Узелковый тифлит (миграция молодых). Слизистая слепых отростков атрофируется, на ней выявляют некротические участки, эпителий десквамируется. В железистой части стенки кишки в местах внедрения паразитов наблюдают сильную инфильтрацию лимфоидными клетками.

Лечение

Эффективны большинство препаратов (ДВ), применяемых для дегельминтизации птиц в сельском хозяйстве: **ФЕНБЕНДАЗОЛ, АЛЬБЕНДАЗОЛ, МЕБЕНДАЗОЛ.**

Лечебно-профилактические дегельминтизации кур при напольном или напольно-выгульном содержании показаны каждые 45...60 сут, при слабой инвазии — через 60...90 сут. При клеточном содержании птицы при необходимости назначают однократную дегельминтизацию; при комбинированном — перед посадкой птиц в клетки и после нее.