

# **ВЫЯВЛЕНИЕ РЕЧЕВЫХ СЛОЖНОСТЕЙ В ПРОЦЕССЕ ИЗУЧЕНИЯ РУССКОГО ЯЗЫКА У ИНОСТРАННЫХ СТУДЕНТОВ В ДВФУ**



Выполнила студентка 4 курса СДО ШИГН Коровина Полина  
г. Владивосток, 2019



# Содержание

---

1. Методологический аппарат исследования
2. Опытно-экспериментальная работа
3. Результаты констатирующего этапа





# Актуальность исследования

## Факторы:

- ❖ особая социальная значимость диалогической речи в межличностной коммуникации;
- ❖ интерес к проблематике речевого взаимодействия в современной методике, педагогике и лингвистике, особое место, которое занимает фонетика, лексика, грамматика в методике изучения иностранных языков.





# Актуальность исследования

---

Сейчас более 3000 иностранных студентов из 67 стран обучается в Дальневосточном федеральном университете (ДВФУ) в новом учебном году.

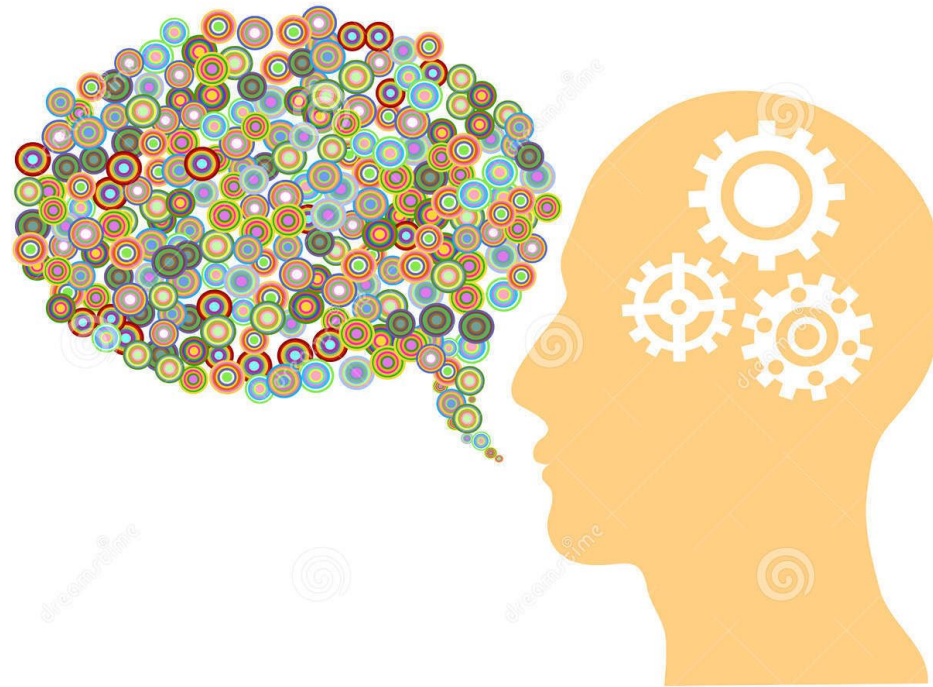




# Сложности

---

**Психологические**



**Речевые**





# Цель исследования

изучение проблем сложности в процессе изучения русского языка иностранными студентами в вузе и разработка логопедического инструментария по преодолению сложностей в обучении данной категории учащихся высшего учебного заведения





# Опытно-экспериментальная работа

- База эксперимента: Центр Русского языка и культуры ВИ-ШРМИ ДВФУ.
- Участники: десять иностранных студентов в возрасте от 18 до 41 года.
- Группы: экспериментальная (5 чел.) и контрольная (5 чел.).





# Констатирующий этап

---

## *Содержание этапа:*

1. Налаживание благоприятного контакта со студентами.
2. Наблюдение за состоянием речи студентов на занятиях.
3. Обследование речевых процессов и выявление сложностей.
4. Определение причин, которые могут повлиять на успешность процесса.

## *Методы исследования:*

- ❖ метод педагогического наблюдения;
- ❖ методика обследования речевых процессов с учетом логопедического обследования;
- ❖ анкета, составленная на основе авторских методик Берестневой О.Г., Макухиной О. В., Щербакова Д.О.;
- ❖ качественный анализ результатов обследования.





# Результаты наблюдения, обследования и анкетирования

---

- а) флективность;
- б) система падежей;
- в) наличие изменяемых частей речи;
- г) наличие в структуре слова приставок, суффиксов, окончания;
- д) категория вида глаголов;
- е) однонаправленные и разнонаправленные глаголы движения;
- ж) безэквивалентная лексика;
- з) фоновая лексика;
- и) говорение;
- к) запоминание слов-исключений;
- л) ударения;







# Источники

---

1. Берестнева, О. Г., Манухина, О. В., Щербаков Д. О. Проблема адаптации иностранных студентов как проблема адаптации субъекта деятельности к измененным условиям / О. Г. Берестнева, Манухина О. В., Щербаков Д. О. // Журнал: Современные проблемы науки и образования. – 2013. – № 4. – С. 1-7.
2. Богачева, А. В. Обучение студентов - иностранцев русскому языку и культуре речи с помощью СМИ / А. В. Богачева // Журнал: Актуальные проблемы гуманитарных и естественных наук. – 2015. – № 11. – С. 19-22.
3. Крупенчук, О. И. Речевая карта для обследования ребенка дошкольного возраста / О. И. Крупенчук. -М: Литера, 2019. -32 с.
4. Мельникова, Г. Т. Типичные языковые проблемы обучения русскому языку как иностранному / Г. Т. Мельникова // Журнал: Наука и инновации в современных условиях: сборник статей Международной научно-практической конференции. – 2017. – № 2. – С. 20-23.
5. Мерзляков, С.В. Место и роль формирования грамматической компетенции при автономном обучении иностранному языку [Электронный ресурс] // Современные проблемы науки и образования. – 2014. – №4. URL: <http://www.science-education.ru/ru/article/view?id=14295>



Спасибо  
за  
внимание!