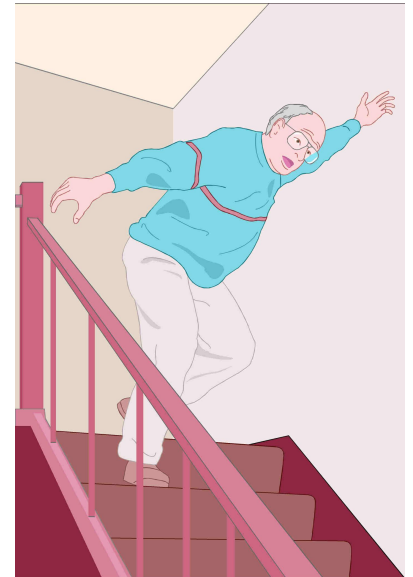
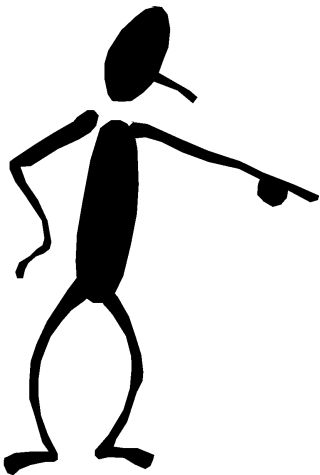


# ОТДЕЛЫ НЕРВНОЙ СИСТЕМЫ, ПРИ ПОРАЖЕНИИ КОТОРЫХ РАЗВИВАЕТСЯ АТАКСИЯ

- Вестибулярный анализатор и его связи
- Мозжечок
- Проводники глубокой чувствительности
- Лобные доли головного мозга

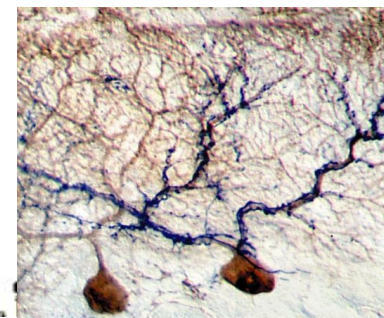
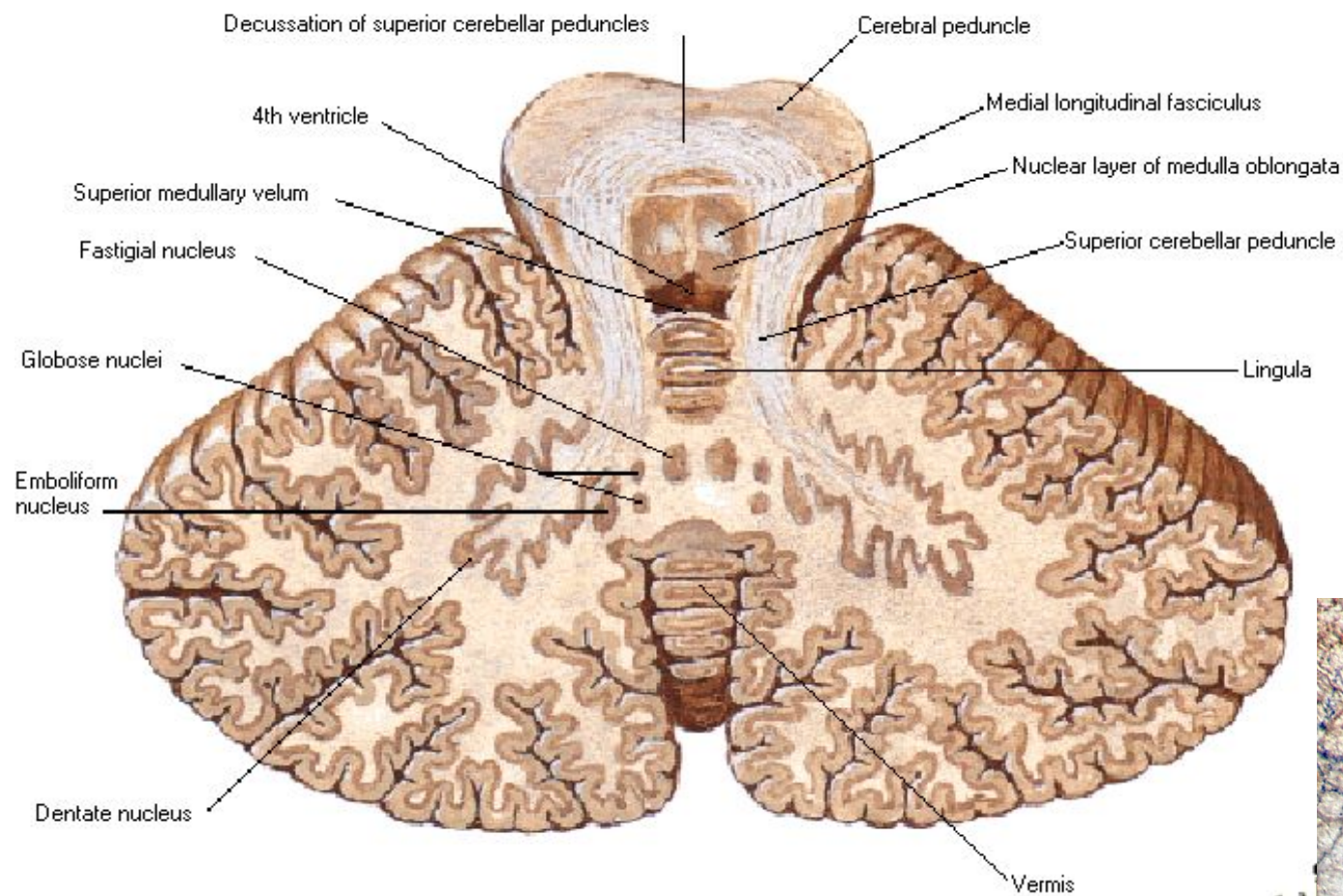


# ВИДЫ АТАКСИЙ

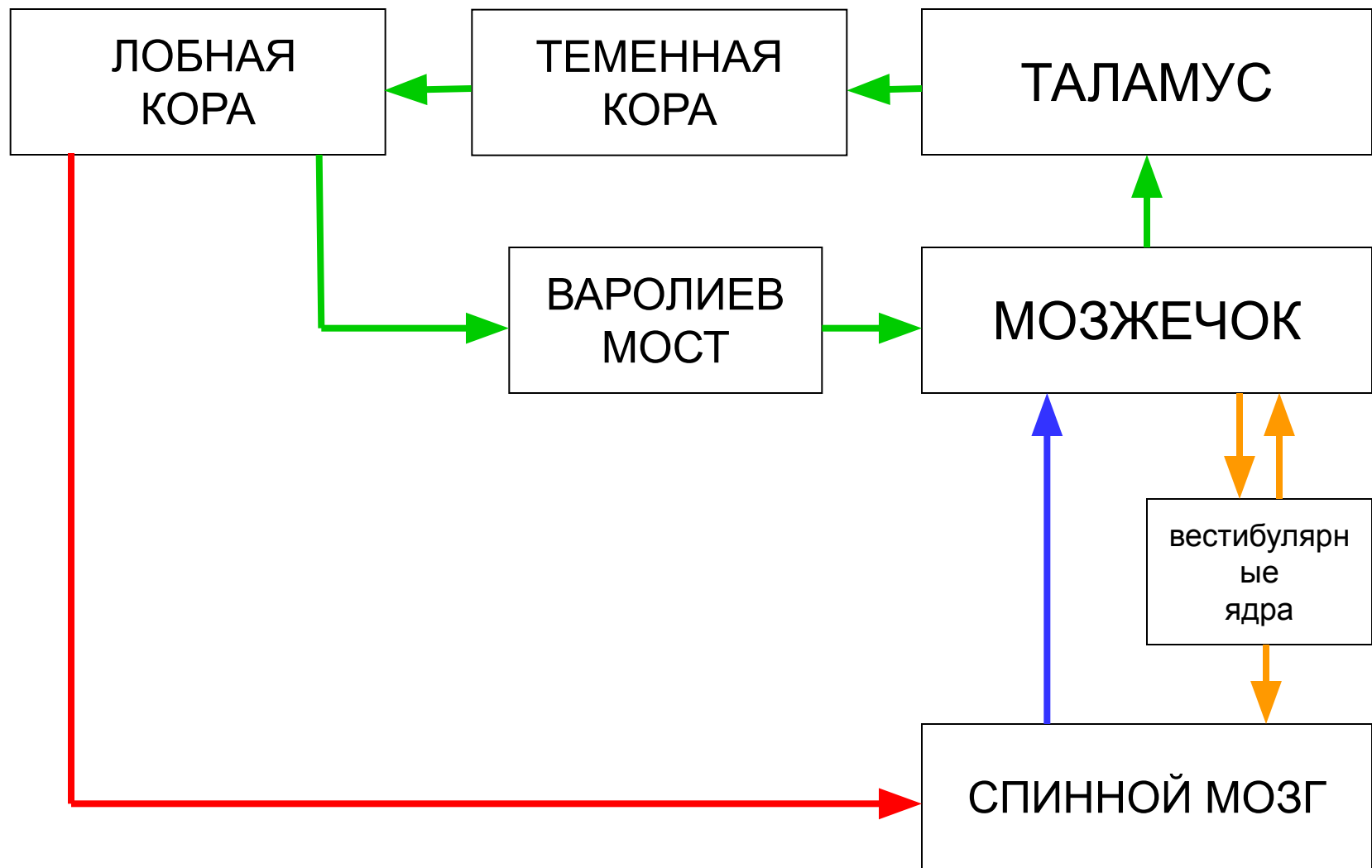


- Вестибулярная
- Мозжечковая
- Сенситивная
- Лобная
- Истерическая  
(психогенная)

# СТРОЕНИЕ МОЗЖЕЧКА



# СВЯЗИ МОЗЖЕЧКА



# ОСНОВНЫЕ СИМПТОМЫ ПОРАЖЕНИЯ МОЗЖЕЧКА



---

- Атактическая походка
- Неустойчивость при выполнении пробы Ромберга с открытыми и закрытыми глазами
- Интенционный тремор и мимопопадание при выполнении пальце-носовой и пяточно-коленной проб
- Горизонтальный нистагм
- Скандированная речь
- Дисдиадохокинез
- Гиперметрия
- Положительный феномен «обратного толчка»
- Асинергия Бабинского
- Гипотония

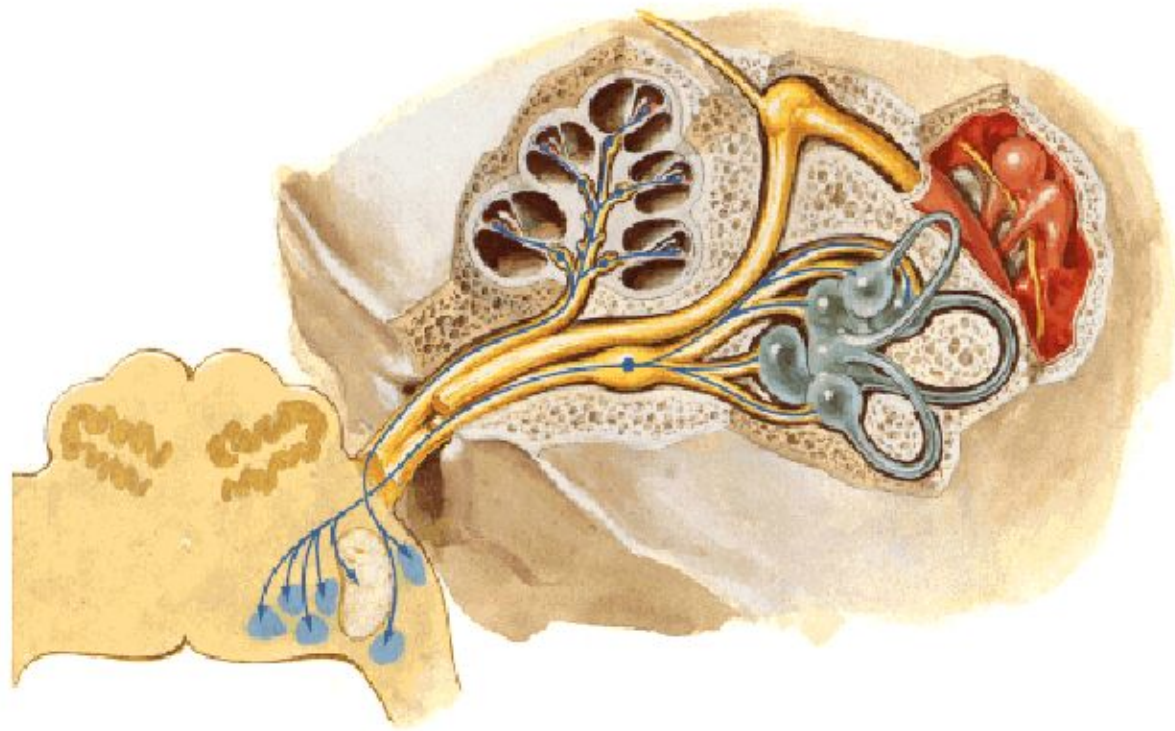


# ОСНОВНЫЕ ПРИЧИНЫ ПОРАЖЕНИЯ МОЗЖЕЧКА

---

- Острые нарушения мозгового кровообращения
- Опухоли
- Алкогольная дегенерация мозжечка
- Рассеянный склероз
- Дегенеративные заболевания с поражением мозжечка

# ВЕСТИБУЛЯРНЫЙ АНАЛИЗАТОР





# СВЯЗИ ВЕСТИБУЛЯРНОГО АНАЛИЗАТОРА

---

- Ядра глазодвигательных черепных нервов
- Спинной мозг
- Мозжечок
- Вегетативные ядра ствола мозга
- Височные доли полушарий головного мозга



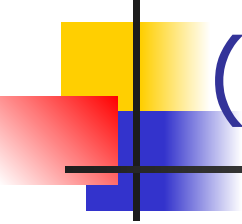


# ОСНОВНЫЕ ПРОЯВЛЕНИЯ ВЕСТИБУЛЯРНОЙ АТАКСИИ

---

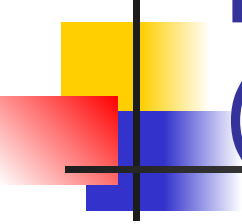
- Нарушение равновесия
- Системное головокружение
- Горизонтальный нистагм
- Тошнота и рвота

# Поражение периферической части вестибулярного анализатора (лабиринт, 8-й нерв)



---

- Нистагм – горизонтальный, спонтанный, в сторону от поражения
- Падение в сторону поражения
- Вегетативные проявления (тошнота, рвота, холодный пот)



# Поражение центральной части вестибулярного анализатора (ядра и их связи)

---

- Нистагм –разнонаправленный
- Наличие других симптомов поражения ствола!

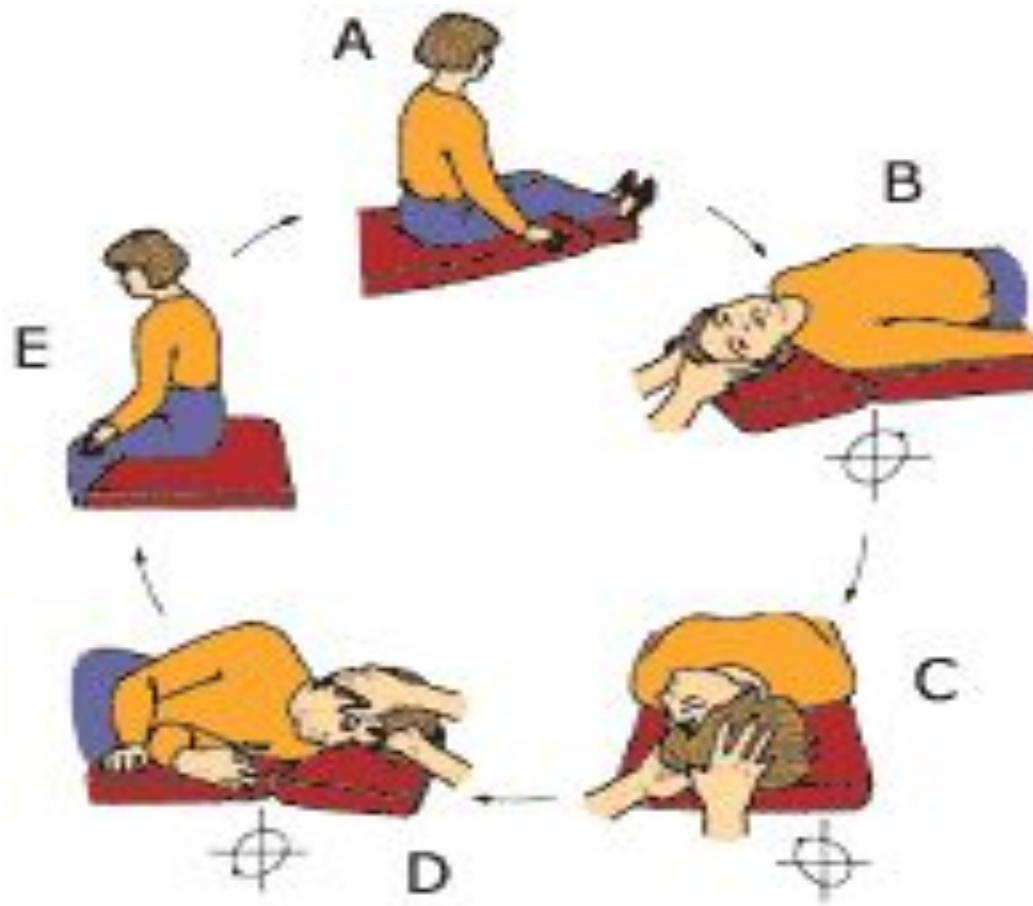
# ПРИЧИНЫ ВЕСТИБУЛЯРНОЙ АТАКСИИ



---

- Поражение периферического вестибулярного аппарата
  - болезнь Меньера
  - вестибулярный нейронит
  - доброкачественное позиционное головокружение
  - другие причины
- Поражение ствола мозга
  - инсульт
  - рассеянный склероз
  - другие причины

# Реабилитационный маневр при доброкачественном позиционном головокружении





# ОСНОВНЫЕ ПРОЯВЛЕНИЯ СЕНСИТИВНОЙ АТАКСИИ

---

- Атаксия, возникающая при закрывании глаз и усиливающаяся в темноте
- Положительная проба Ромберга
- Нарушения глубокой чувствительности
- «Штампующая» походка
- Ощущение ходьбы «по вате»
- Псевдоатетоз
- Вторичный астереогноз



# ОСНОВНЫЕ ПРИЧИНЫ СЕНСИТИВНОЙ АТАКСИИ

---

Фуникулярный миелоз  
(дефицит витамина В12)

Спинная сухотка  
(нейросифилис)

Полиневропатии

# ЛОБНАЯ АТАКСИЯ

- Нарушение связей коры головного мозга с базальными ганглиями и мозжечком
- Основные причины:
  - сосудистые заболевания головного мозга
  - опухоли лобных долей
  - нормотензивная гидроцефалия
- В основе - апраксия ходьбы  
– нарушение программы построения движения
- Основное проявление - астазия-абазия (нарушение стояния и ходьбы)







# Истерическая атаксия

---

- Отсутствие органических симптомов поражения нервной системы
- Демонстрация нарушений, вычурность нарушений походки
- Другие проявления истерии в анамнезе и в настоящее время



# Лечение атаксии

---

## Лечение основного заболевания

При периферическом вестибулярном головокружении

Вестибулярная гимнастика

Реабилитационный маневр (при ДПГ)

Бетагистин (бетасерк)

Противорвотные средства (церукал, мотилиум)

## При психогенной атаксии

Лечение основного заболевания

(антидепрессанты, транквилизаторы)

Лечебная гимнастика