



Нижегородский государственный университет
им. Н.И. Лобачевского
НАЦИОНАЛЬНЫЙ ИССЛЕДОВАТЕЛЬСКИЙ УНИВЕРСИТЕТ

МЕТОДОЛОГИЯ ТЕОРЕТИЧЕСКОГО ИССЛЕДОВАНИЯ АКТУАЛЬНЫХ ПРОБЛЕМ ПСИХОЛОГИИ

2. Специфика психологических теорий

доц. Орлов А.В.

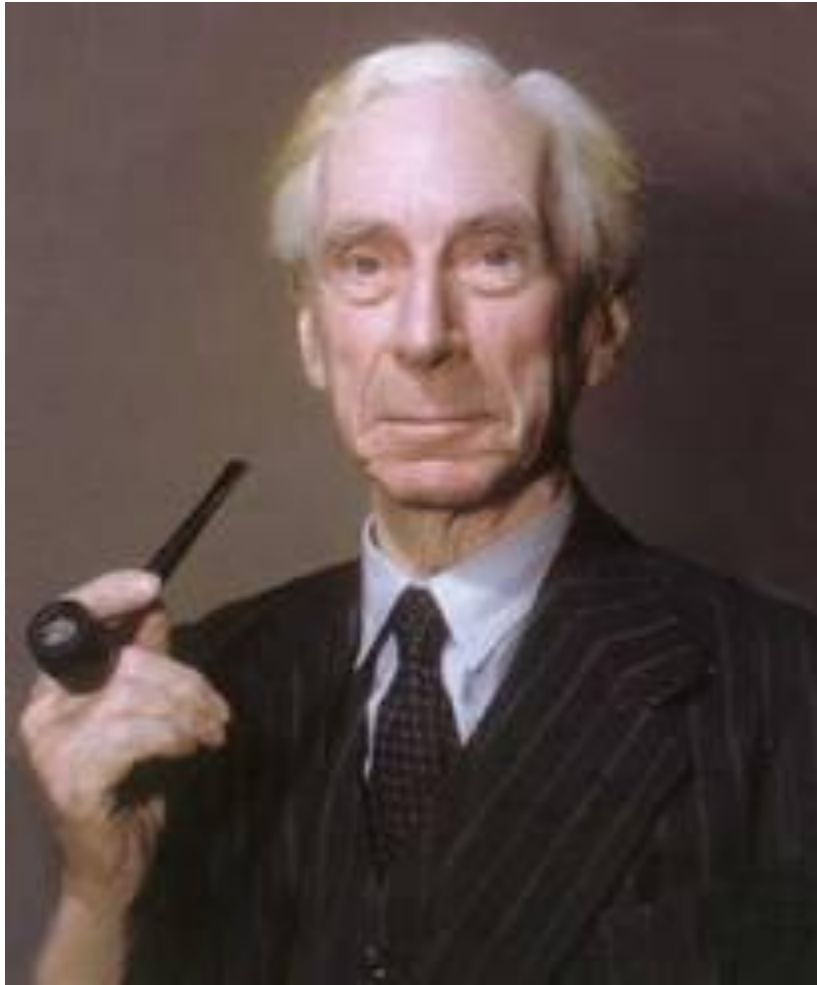
Теория (от греческого *theoria* - наблюдение, созерцание, исследование) - **логически упорядоченная система знаний и представлений о части реальности.**

Теории создаются с целью раскрытия сущности, закономерностей и прогноза взаимодействия психических явлений между собой и с объективной действительностью.

КРИТЕРИИ (ПРИНЦИПЫ) НАУЧНОСТИ ТЕОРИЙ

На сегодняшний день научным сообществом признаются два основных критерия, на основе которых оно отличает научные теории от псевдонаучных:

- **Принцип верификации** – (от лат. verus – истинный и facere - делать), в силу которого только та теория является научной, которую можно подтвердить. Этот принцип был предложен **Бертраном Расселом**.
- **Принцип фальсификации** – (от лат. false – ложь и facere - делать), в силу которого только та теория является научной, которую можно опровергнуть. Этот принцип предложен **Карлом Поппером**.
- **Предсказательная сила**. Этот принцип предложен **Имре Лакатосом**.



РАССЕЛ Бертран
(1872-1973)

ПРИНЦИП ВЕРИФИКАЦИИ

(проверяемости): предложение (теорию) нужно сравнивать с фактом; только тогда можно установить, истинно оно или ложно.

Мир - это совокупность фактов.

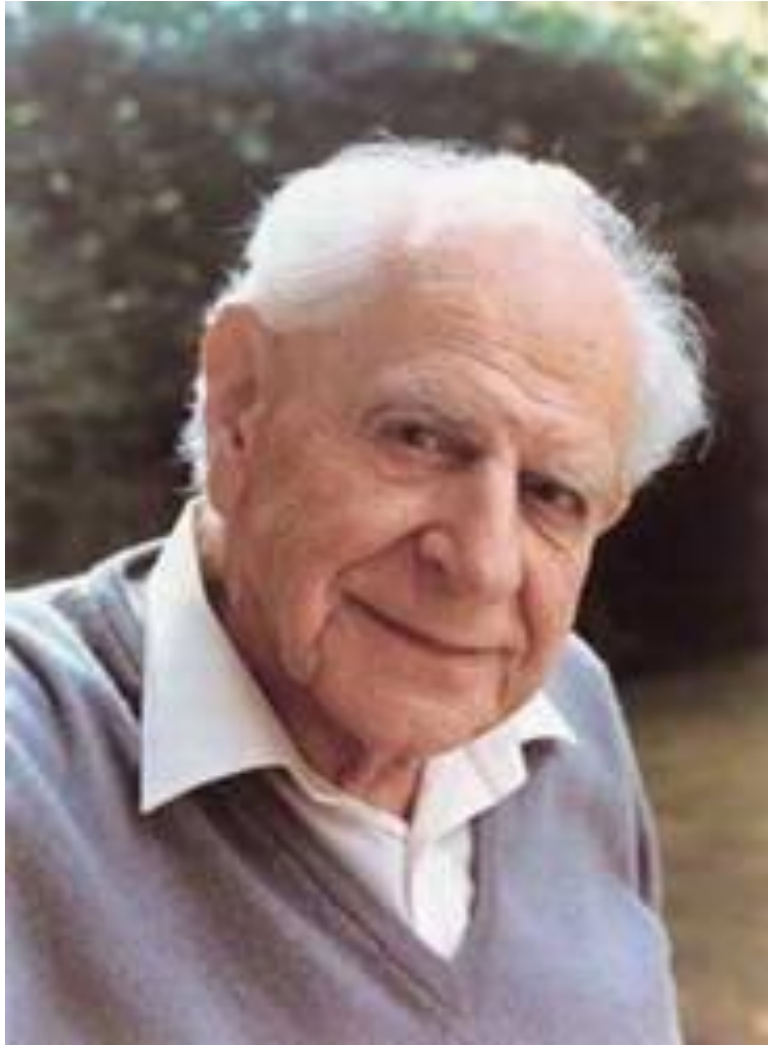
В предложениях, которые фиксируют факты, отражено все, что происходит.

Если мы хотим знать, истинно ли данное предложение или нет, мы должны указать на факт, о котором говорится в предложении.

**Есть такой факт - предложение истинно, нет
- ложно.**

Проблемы верификации в психологии

- 1) большинство явлений с очевидностью не подтверждаемы, так как напрямую не наблюдаемы,
- 2) большинство фактов могут иметь различное толкование



**Поппер
Карл Раймунд
(1902-1994)**

**ПРИНЦИП ФАЛЬСИФИКАЦИИ -
никакие научные теории невозможно
обоснованно доказать, но научные
теории возможно обоснованно
опровергнуть.**

**Если попытка опровергнуть ее не
удастся, тогда есть основания
предположить, что это более сильная
теория, и она имеет большую степень
правдоподобия.**

Только та теория может считаться научной, которую, в принципе, можно критически проверить и опровергнуть

**Подлинный ученый всегда
ориентирован на критику
сложившихся в науке позиций,
систем взглядов**

Любая теория содержит возможность ошибки. Хотя теория и развивается, но развивается, по Попперу, не от старых достижений к новым, более значимым, а от существующих проблем, ставших традиционными, к новым проблемам.

По Попперу, наука развивается, но **не кумулятивно** за счет постепенного накопления знаний.

Рано или поздно все существующие теории, отвечающие критерию научности, обнаружат свою уязвимость и будут фальсифицированы.

«В эмпирической науке мы никогда не можем иметь достаточно веские аргументы для притязания на то, что мы в самом деле достигли истины. Но мы можем иметь весомые и достаточно хорошие аргументы в пользу того, что мы, возможно, продвинулись к истине»

К. Поппер

Критерии, в соответствии с которыми новая теория сменяет старую:

- - новая теория содержит более точные утверждения, чем предыдущая;
- - объясняет больше фактов, описывает и объясняет факты более детально;
- - выдерживает проверку, которую не выдерживает предыдущая теория, выдвигает новые формы контроля;
- - объединяет проблемы, до этого бывшие вне связи.

Проблема фальсификации в психологии

- 1) любой факт, любое утверждение в психологии может интерпретироваться как не противоречащее соответствующим учениям,
- 2) психологические теории проблематично критически проверить, и убедительно опровергнуть невозможно

Критический подход (скептицизм), принятый в зрелых науках, как основа объективности зачастую не только не эффективен в психологических экспериментах, но и даже может привести к значительным упущениям и искажениям.

**ОСНОВАНИЕМ ЛЮБОГО НАУЧНОГО
НАПРАВЛЕНИЯ ЯВЛЯЕТСЯ НАУЧНАЯ
ПАРАДИГМА**

Термин «**ПАРАДИГМА**» (от греч. paradeigma — пример, образец) обозначает систему основных научных достижений, по образцу которых организуется исследовательская практика ученых в конкретной области знаний.

Парадигмальная концепция Т. Куна

Сущность концепции: Социальные и культурные процессы порождают парадигмы как «признанные всеми научные достижения, которые в течение определенного времени дают научному сообществу модель постановки проблем и их решений»

- Когда внутри парадигмы возникают аномалии - факты, не совместимые с этой парадигмой, они генерируют кризис. Происходит научная революция и на смену ставшей неадекватной парадигме приходит новая



КУН
ТОМАС СЭМЮЭЛ
(1922–1996)

По мнению Куна, в истории любой дисциплины периоды «нормальной науки», когда находящийся в распоряжении исследовательского сообщества фонд теоретических построений и результатов не встречает серьезных возражений, располагаются между революционными моментами смены парадигм. В эпоху научных революций формируются и побеждают новые парадигмы исследования.

Фазы	Теоретический уровень	Социологический уровень
Допарадигматический период	Нет общей парадигмы. Разногласия по поводу типологии изучаемых феноменов. Отсутствие общепризнанных наблюдений и стандартных методик. Несистематический сбор данных.	Множество конкурирующих школ и институтов, существующих рядом друг с другом. Низкий уровень коммуникаций между участниками.
Основание парадигмы	Появление типовых результатов исследований. Соглашения относительно легитимных проблем и методов решений. Соглашения относительно фундаментальных метафизических вопросов.	Начало профессионализации. Основание специализированных журналов, ассоциаций и научных сообществ. Проводятся научные конференции. Журнальные статьи становятся важнейшим средством коммуникации.
Нормальная наука	Исследования — в виде дальнейшей разработки парадигмы, «зачисток» и решения недостающих вопросов.	Учебники, университетские дисциплины. Дисциплина получает контроль над социализацией своих новых членов.
Аномалии	Кризис ожиданий: возникновение новых феноменов, не вписывающихся в традиционную парадигму.	Зарождение критики и обсуждение основ. Первые признаки недостатка коммуникации между учеными.
Кризис	Размывание парадигмы и начало развития ее нескольких версий. Экстраординарные исследования. Все под сомнением. Философские споры и попытки развития новых теорий.	Поляризация научного сообщества, жаркие споры, начало сдвига лояльности от старой к новой парадигме.
Революция	Отрицание старой и возникновение новой парадигмы.	Конверсия, смещение лояльности у большой группы исследователей, профессиональная гражданская война, закрытие старых и открытие новых научных журналов.
Новая парадигма	Всеобщее признание новых типовых научных достижений, новое соглашение по «основам». Новое проблемное восприятие, новые решения, новые методики.	Новые публикации, «перепрофилированные» старые журналы, новая социализация, новая групповая структура, новые «авторитеты». Сторонники старой парадигмы маргинализируются и исчезают с научной сцены.

Как правило, в определенное время существует не одна, а две или более теорий, которые одинаково успешно объясняют экспериментальные результаты (в пределах погрешности опыта).



Имре Лакатос
(1922-1974)

В своих работах Лакатос показывает, что в истории науки очень редко встречаются периоды, когда безраздельно господствует одна программа (парадигма), как это утверждал Кун.

Обычно в любой научной дисциплине существует несколько альтернативных научно-исследовательских программ.

История развития науки, по Лакатосу, - это история борьбы и смены конкурирующих научно-исследовательских программ, которые соревнуются на основе их эвристической силы в объяснении эмпирических фактов, предвидении путей развития науки и принятии контрмер против ослабления этой силы.

**Научно-исследовательская программа
является структурно-динамической
единицей науки.**

Каждая теория включает в себя следующие основные компоненты:

- 1) идеализированный объект — абстрактная модель объекта или явления (например, «человек», «личность» и т. п.);
- 2) исходную эмпирическую основу (факты, эмпирические закономерности);
- 3) базис — множество первичных условных допущений (аксиом, постулатов, гипотез), которые описывают идеализированный объект теории;
- 4) логику теории — множество правил логического вывода, которые допустимы в рамках теории;
- 5) множество выведенных в теории утверждений и законов, которые составляют основное теоретическое знание.

Базовые понятия и утверждения образуют
ядро – основу теории.

Базисные утверждения должны быть
**непротиворечивыми, подтверждены
фактами** и решающими экспериментами.

Кроме того должна быть возможность
образовать **производные высказывания** из
базисных, при этом базисные утверждения
играют роль порождающего ядра.

Научно-исследовательская программа как комплекс теорий по И. Лакатосу имеет следующую структуру:

- 1) **"ЖЕСТКОЕ ЯДРО "**, в которое входят непроверяемые для сторонников программы, фундаментальные положения (нефальсифицируемые гипотезы) - то есть это то, что является общим для всех ее теорий.
- 2) **НЕГАТИВНАЯ ЭВРИСТИКА**, которую составляет совокупность вспомогательных гипотез, которые предохраняют ее ядро от фальсификации, от опровергающих фактов - ЭТО СВОЕГО РОДА МЕТОДОЛОГИЧЕСКИЕ ПРАВИЛА, НЕКОТОРЫЕ ИЗ КОТОРЫХ УКАЗЫВАЮТ, КАКИХ ПУТЕЙ СЛЕДУЕТ ИЗБЕГАТЬ.
- 3) **ПОЗИТИВНАЯ ЭВРИСТИКА** представляет собой стратегию выбора первоочередных проблем и задач, которые должны решать ученые.
-

Научно-исследовательская программа



Эволюция конкретной программы

происходит за счёт видоизменения и уточнения «предохранительного пояса», разрушение же «жёсткого ядра» теоретически означает отмену программы и замену её другой, конкурирующей.

Программа **прогрессирует**, пока наличие жесткого ядра позволяет формулировать все новые и новые гипотезы «защитного слоя»,
её теоретическое развитие приводит к предсказанию новых фактов.

Когда продуцирование таких гипотез ослабевает и оказывается невозможным объяснить новые, а тем более адаптировать аномальные факты, наступает **регрессивная стадия развития**

Программа, состоящая из последовательности теорий $T_1, T_2 \dots T_{n-1}, T_n$ **ПРОГРЕССИРУЕТ**, если:

- T_n объясняет все факты, которые успешно объясняла T_{n-1} ;
- T_n охватывает большую эмпирическую область, чем предшествующая теория T_{n-1} ;
- часть предсказаний из этого дополнительного эмпирического содержания T_n подтверждается.

Если же новые теории не в состоянии успешно предсказывать новые факты, то программа является "**стагнирующей**", или "вырождающейся". Обычно такая программа лишь задним числом истолковывает факты, которые были открыты другими, более успешными программами.

Главным критерием научности программы Лакатос называет **прирост фактического знания** за счёт её предсказательной силы. Пока программа даёт прирост знания, работа учёного в её рамках «рациональна».

Когда программа теряет предсказательную силу и начинает работать только на «пояс» вспомогательных гипотез, Лакатос предписывает отказаться от её дальнейшего развития.

Слабость исследовательских программ марксизма и фрейдизма Лакатос видел именно в недооценке роли вспомогательных гипотез, когда отражению одних фактов не сопутствовало предвосхищение других необычных фактов.



Юревич
Андрей Владиславович

Структура психологических теорий по А.В. Юревичу

		Области теории				
		Центральная	Периферическая		Неявная	
Компоненты	Образ реальности	Теоретическая "периферия"	Вспомогательные утверждения		Личностный компонент	Личностное знание
	Центральная категория					Личностные эмоции
	Центральный феномен		Система аргументации			Личностные образцы поведения
	Основные понятия	Эмпирия	"Своя"	Опорная	Надличностный компонент	Групповое знание
	"Сетка отношений"			Надстроечная		Коллективные эмоции
	Базовые утверждения		"Чужая"	Иррелевантная		Групповые образцы поведения

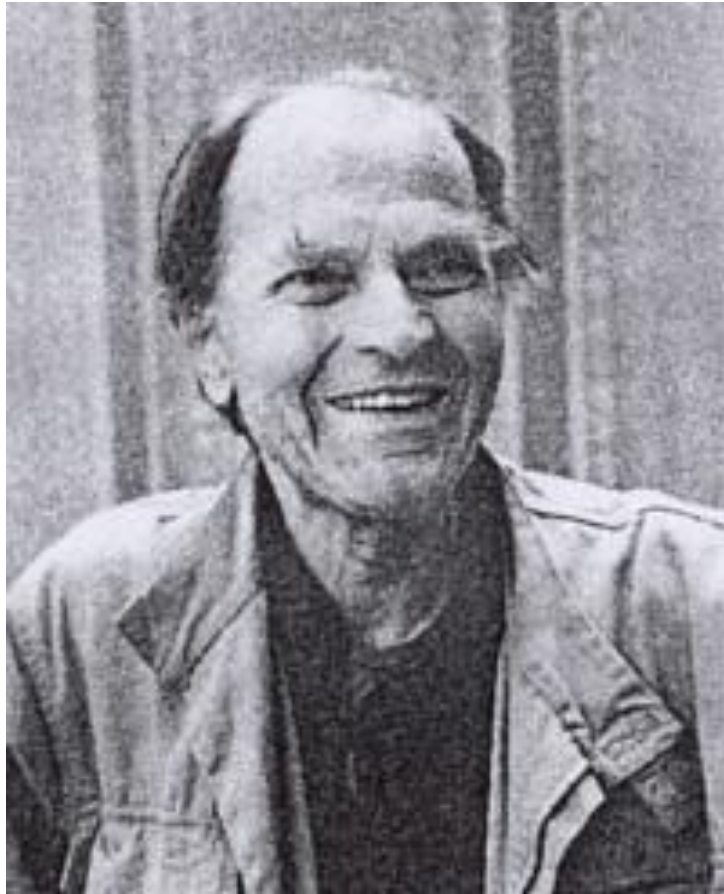
Центральная область теории		ДАРВИНИЗМ	БИХЕВИОРИЗМ	ТЕОРИЯ ДЕЯТЕЛЬНОСТИ
Образ реальности	Определенное видение объекта исследования	Живая природа как совокупность живых организмов	Человек в его проявлениях	Человек в его проявлениях
Центральный феномен	Определенная сторона объекта исследования, имеющая ключевое значение в её понимании (факт)	Многообразие видов	Поведение	Поведение
Центральная категория	Ключевое понятие в теоретической модели, объясняющее центральный феномен	Эволюция	Действие, рефлекс	Деятельность
Основные понятия	Совокупность категорий, входящих в теоретическую модель	Естественный отбор, наследственная изменчивость, борьба за существование, адаптация	Научение, подкрепление, поведенческий акт, подражание.	Интериоризация, экстериоризация, потребность, мотив, значение, смысл
"Сетка отношений"	Логические связи, объединяющие основные понятия, конструкция теории			
Базовые утверждения	Основные положения теории, составляющие её суть	<ol style="list-style-type: none"> 1. Многообразие видов связано с многообразием сред обитания, к которым организмы адаптируются. 2. Из-за преимуществ в выживании и размножении особей с определенными характеристиками эти адаптивные черты будут проявляться в каждом следующем поколении все чаще и чаще. 3. В результате естественного отбора накапливается определенное количество изменений в популяции, что может привести к ее изолированному (от других популяций) размножению. Это и есть образование новых видов. 	<ol style="list-style-type: none"> 1. Поведение человека основано на пассивном усвоении опыта (научении). 2. Поведение состоит из рефлекторных реакций на внешние раздражители. 3. Внутренние факторы могут опосредовать внешние влияния. 4. Многообразие поведения связано с многообразием усвоенных алгоритмов действий. 5. Часто используемые алгоритмы действий становятся основой характера личности. 	<ol style="list-style-type: none"> 1. Поведение человека основано на активном взаимодействии человека и среды. 2. Психика и деятельность социально обусловлены. 3. Личность выступает как целостная система внутренних условий, через которые преломляются все внешние воздействия. 4. Рациональная оценка, следует за эмоциями и мотивами, придавая им определенный смысл, определяет процесс осознания мотива, сопоставления и совпадения его с целью деятельности.

Типовой траекторией развития психологических теорий является её поэтапное изменение:

- 1) осознание важности некоторого психологического феномена;
- 2) формирование соответствующей категории;
- 3) оформление видения всей психологической реальности сквозь призму этой категории – своего рода "растягивание" данной категории на всю психологическую реальность;
- 4) утрата категорией в процессе ее "растягивания" первоначально строгой, да и вообще какой-либо предметной отнесенности, размывание связи с соответствующим феноменом.



**Пауль (Пол) Карл
Фейерабенд
(1924–1994)**



**Пауль (Пол) Карл
Фейерабенд
(1924–1994)**

Опираясь на факты из истории науки, Фейерабенд показывает, что далеко не всегда новая теория выводится из старой.

Бывает и так, что одна теория с другой практически не связаны.

Даже терминология у них разная, а при формальном совпадении значения используемых понятий не совпадают.

Отсюда для Фейерабенда следует идея **несоизмеримости теорий**.

**Познание он представляет как все
увеличивающийся набор
альтернативных вариантов знания,
при этом каждый из них существует
как бы сам по себе, и ничто не
отбрасывается.**

«Мир, который мы хотим исследовать, представляет собой в значительной степени неизвестную сущность. Поэтому мы должны держать глаза открытыми и не ограничивать себя заранее».

П. Фейерабенд

«Единственным принципом, не препятствующим прогрессу, является принцип "допустимо все". Бесмысленны методологические критерии и верификационизма, и фальсификационизма, а также все другие критерии, кроме одного — эпистемологического анархизма».

П. Фейерабенд

По Фейерабенду, возможна защита любой концепции,
равенство любых утверждений.

Это ведет к уравниванию науки и ненауки, стиранию
качественного различия между ними.

Фейерабенд подчеркивает данное обстоятельство и
ставит в один ряд рационально-научное,
мифологическое и религиозное мировоззрение.

По его мнению, разные формы познания — явления
одного плана и порядка.

«Наука гораздо ближе к мифу, чем готова допустить философия науки. Это одна из многих форм мышления, разработанных людьми, и не обязательно самая лучшая»

П. Фейерабенд

Важнейшие вопросы философской методологии психологии:

- Является ли психология наукой?
- Какой методологической парадигме должна принадлежать психология как наука?
- Как должен осуществляться процесс познания в психологии, если психология – наука?

ОТЛИЧИЕ ПСИХОЛОГИИ ОТ «ЗРЕЛЫХ» (КЛАССИЧЕСКИХ) НАУК

Параметр сравнения	«Зрелые» науки	Психология
Парадигмы	Имеют место, создают основу науки	Нет общепризнанных парадигм
Научная картина мира	Четкая и однозначная	Двойственная, не решены основные онтологические вопросы
Значение личного (обыденного) знания	Незначительно, научное знание объективно	Велико, научное знание субъективно
Объект, предмет и субъект познания	Четко обозначены	Обозначены не четко
Вектор развития	Ориентация на развитие теории	Ориентация на практику
Методы	Объективны	Недостаточно объективны

Демаркації в психології

**АПРИОРНЫЕ ПАРАДИГМАЛЬНЫЕ
ОСНОВАНИЯ – наиболее общие
позиции, определяющие идеал
науки**

ДЕМАРКАЦИОННЫЕ ЛИНИИ НАУЧНЫХ ПАРАДИГМ

- 1. **Натурализм - Антинатурализм**
- 2. **Дескриптивизм (описательный принцип)**
– **Прескриптивизм (нормативный принцип).**
- 4. **Количественный принцип – Качественный принцип**
- 3. **Экспериментализм – Принцип наблюдателя**

ПРОБЛЕМА НАТУРАЛИЗМА

Натурализм — принцип, согласно которому всё сущее относится к природе, природным явлениям, в том числе и социальные и духовные явления.

Натурализм лежит в основе естественно-научной методологии, физикализма, биологизма в социальных науках, детерминизма, универсализма, экспериментализма.

Антинатурализм

- защищает право на существование альтернативных (не натуралистических) теорий познания.
- ставит под вопрос допустимость применения данных естественных наук для решения гуманитарных проблем, поскольку естественнонаучные методы не гарантируют достоверного знания.
- выступает против сведения всех процессов к причинно обусловленному, указывая на акты свободы воли и творческую активность человека.
- ставит под вопрос универсальность знания.

ДЕСКРИПТИВНО- ПРЕСПЕКТИВНАЯ ПРОБЛЕМА

Концепция
«**ПОЗИТИВНОЙ науки**»
представлена в трудах
французского
мыслителя
Огюста Конта
(1798-1857).



В работе «Дух позитивной философии»
Конт выясняет пять значений определения
ПОНЯТИЯ «ПОЗИТИВНОГО»:

- 1) позитивное означает **реальное** в противоположность химерическому;
- 2) позитивное — **полезное** в противоположность негодному;
- 3) позитивное — **достоверное** в противоположность сомнительному;
- 4) позитивное — **точное** в противоположность смутному.
- 5) позитивное — положительное как противоположное отрицательному, как назначенное «по своей природе преимущественно **не разрушать, но организовывать**».

Позитивная теория не предлагая никаких оценочных суждений, фокусирует свое внимание на процессах, в результате действия которых люди получают ответы на вопросы.

Дескриптивный (позитивистский) подход предполагает описание, объяснение и прогнозирование.

Теория разрабатывается для объяснения тех или иных явлений.

Познав суть явления, его содержание и причины его вызвавшие, можно сделать прогноз развития ситуации.

Прескриптивная (нормативная) теория в той или иной отрасли науки, предполагает необходимость выносить оценочные суждения что хорошо, а что плохо для развития ситуации, вырабатывать предписания и следовать им.

"Положительная (positive) наука может быть определена как совокупность систематических знаний, относящихся к тому, что есть;

***нормативная или регулятивная наука** - как совокупность систематических знаний, относящихся к тому, что должно быть, и потому имеющих своим предметом идеальное, как нечто отличное от действительного; искусство - как система правил для достижения данной цели"*

Дж. Н. Кейнс



Джон Мейнард Кейнс (1883-1946)

Дескриптивный принцип предполагает объяснение и прогнозирование явлений, а **прескриптивный** отвечает на вопрос, как должно быть.

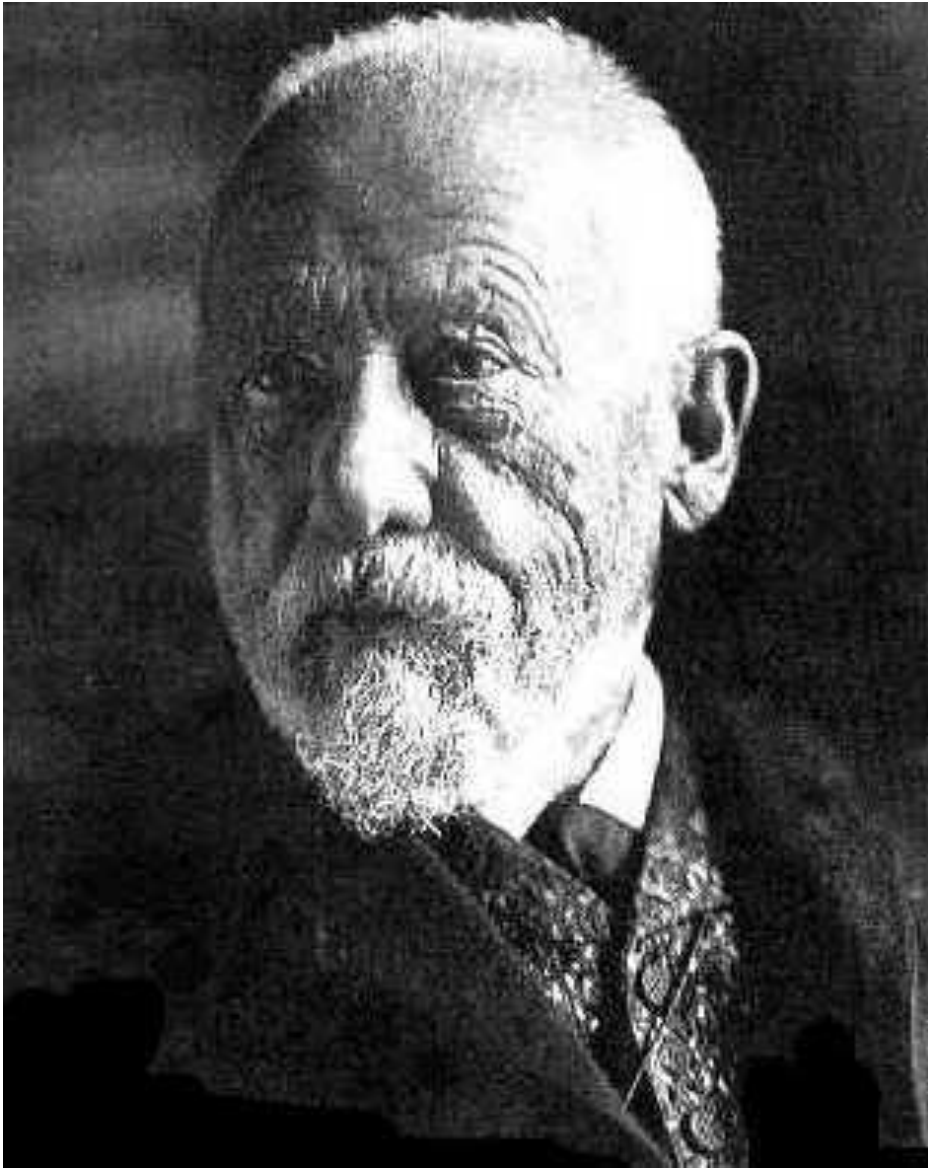
ПРОБЛЕМА ОПИСАНИЯ

**(качественно-количественная
проблема)**

**Одна из задач науки —
описать объективную
реальность, в которой мы
существуем**

**ОПИСАНИЕ, как процесс получения данных,
может строиться на двух подходах:**

- **ПОНИМАНИЕ – описание посредством
СМЫСЛОВ**
- **ИЗМЕРЕНИЕ – описание посредством
цифр**



**Дильтей
Вильгельм
(1833-1911)**

В. Дильтей выдвинул для наук о культуре МЕТОД ПОНИМАНИЯ

- Этот метод, близкий по своей природе интуитивному проникновению, "вживанию", "вчувствованию", Дильтей **противопоставил методу объяснения**, который связан с конструирующей деятельностью рассудка.
- Особенность метода понимания - рассмотрение психических явлений через призму целостного личностного видения и сопереживания.

Методики понимания основаны на профессионализме мышления исследователя и связаны с попытками рефлексии как в случае результатов, так и способов их получения

Процесс понимания в каком-то смысле
противоположен процессу измерения. При
измерении мы максимально стремимся
объективировать результаты исследования,
а используя понимание, наоборот, субъективно
интерпретируем поведение испытуемого в
своих собственных смысловых единицах

По классической теории измерений невозможно измерение характеристик

- - воображаемых объектов
- - инструментом с неизвестными и изменяющимися свойствами
- - в отсутствие материальных эталонов

Сопоставление принципов количественного и качественного подходов

КОЛИЧЕСТВЕННЫЙ	КАЧЕСТВЕННЫЙ
Знание отражает объективную реальность - факты черпаются из окружающего мира.	Знание представляет собой социальный конструкт.
Гипотетико-дедуктивный метод - исследование служит проверкой гипотезы, подтверждающей теорию	Индуктивный - свободный (открытый) сбор и анализ данных; выводы возникают из самих данных; теории разрабатываются (проверяются) в процессе исследования
Редукционизм - мы можем выделить "факторы" психологических характеристик человека	Холизм - личность может рассматриваться только как целое, в противном случае утрачивается существенная информация
Проверка значимости - только статистический анализ данных дает возможность отделить закономерное от случайного	Важно прежде всего понять уникальность объекта и (или) его состояния. Статистическая оценка бессмысленна при работе с конкретным индивидом.
Планирование и контроль - полное устранение посторонних переменных	Гибкость - поиск любой полезной информации
Качественный анализ осуществляется на основе количественного как его обобщение	Качественный анализ заключается в определении смысла наблюдаемых явлений в контексте окружающей среды.

Противоречия количественного и качественного подходов

КАЧЕСТВЕННЫЙ ПОДХОД	КОЛИЧЕСТВЕННЫЙ ПОДХОД
1. Психические явления не существуют сами по себе. У них нет независимого существования	Если психические явления можно зафиксировать у нескольких индивидов, значит, оно существует как объективная реальность.
2. Индивидуальная психика абсолютно уникальна, что лишает смысла психологическое сравнение и измерение	Нет ничего в природе абсолютно уникального, как и абсолютно идентичного. В чем-то объекты похожи, в чем-то различны, это и следует определять
3. Психические явления слишком сложны как предмет изучения, слишком изменчивы и непостоянны, что делает невозможным количественное описание и сравнение	Есть более сложные и динамичные явления, которые тем не менее поддаются измерению. Решение проблемы в разработке более точных методов измерения
4. Для человека в детерминации психических явлений большое значение имеет внутренняя активность человека, скрытая от глаз наблюдателя	Внутренняя активность психики вовсе не означает ее непредсказуемости (по крайней мере, в состоянии психической нормы)

Противоречия количественного и качественного подходов

КАЧЕСТВЕННЫЙ ПОДХОД	КОЛИЧЕСТВЕННЫЙ ПОДХОД
<p>5. Количественные описания дают поверхностную оценку объекта, не отражая его глубинной сути, системной характеристики. Мы можем количественно описать лишь элементы психической системы, но не её саму, как таковую.</p>	<p>На основе количественного описания можно строить более или менее точные модели, позволяющие описывать системные свойства предмета исследования.</p>
<p>6. Словесные описания, особенно организованные в событийные рассказы, как правило, более понятны и убедительны для воспринимающего информацию, чем целые страницы обобщенных цифр. Количественное описание неполно по своей сути.</p>	<p>Колоритный, убедительный рассказ может произвести очень сильное впечатление, даже когда он далек от истины. Статистика и сравнение на её основе позволяют отделить объективное от субъективного. Неполнота количественного описания компенсируется его точностью.</p>
<p>7. Количественная диагностика – это диагностика «статуса кво» (мгновенной характеристики объекта), она не показывает направление изменения психики.</p>	<p>Чтобы картина была более полной и точной следует проводить серию измерений, использовать разные методы.</p>

Противоречия количественного и качественного подходов

КАЧЕСТВЕННЫЙ ПОДХОД	КОЛИЧЕСТВЕННЫЙ ПОДХОД
8. Потребность в числах заслоняет собой богатство смысла	Различные интерпретации искажают объективную картину явления. Поиск новых смыслов (порождение непроверяемых гипотез) приводит к тому, что объективное явление подменяется его «ментальным фантомом».
9. Количественные методы оценки строятся на определенной теории. Заданная структура теории предопределяет результаты измерения. Элемент субъективизма заложен в самих методах измерения.	Проверка теории – основная задача науки. Если метод не точен или несет ошибки, он дорабатывается вместе с теорией или заменяется новым более точным и соответствующим реальности.
10. Натуралистическая ошибка: существует ли заранее то явление, которое намерен измерять количественно исследователь. Оно может породиться самим исследованием: мнение респондента о себе становится более определённым или измениться под влиянием процедуры оценки.	Проблемы использования метода можно и должно учитывать в процедуре исследования.

Методологические принципы, применительно к основным парадигмам в психологии

Методологические основания	Психоанализ	Бихевиоризм	Социоцентризм	Гуманистическая и экзистенциальная психология	Эволюционная психология, этология	Когнитивизм
Предмет	Бессознательное, внутриличностные конфликты	Поведение	Социальные отношения	Личностные цели и смыслы	Инстинкты	Процессы обработки информации и сознание
Природообусловленность	Натурализм	Натурализм	Социологизм	Антинатурализм	Натурализм	Натурализм
Локус причинности	Организм (влечения, защитные механизмы)	Среда	Социум (группа)	Организм (личная инициатива, свобода воли)	Организм (врожденные предпосылки)	Организм (обработка информации, принятие решения)
Основные методы	Клиническое наблюдение, клиническая беседа	Эксперимент	Наблюдение в естественной среде	Понимание	Наблюдение в естественной среде	Эксперимент
Принципы анализа	Холизм	Механистический редукционизм	Социальный редукционизм, системный подход	Холизм	Биологический редукционизм	Информационный редукционизм, системный подход
Принципы описания явлений	Качественный	Количественный	Качественный	Качественный	Качественный	Количественный
Взаимодействие наблюдателя и наблюдаемого	Субъект-объектные отношения	Субъект-объектные отношения	Субъект-субъектные отношения	Субъект-субъектные отношения	Субъект-объектные отношения	Субъект-объектные отношения
Цели науки	Прескриптивный принцип	Дескриптивный принцип	Прескриптивный принцип	Прескриптивный принцип	Дескриптивный принцип	Дескриптивный принцип

Существуют три основные позиции относительно парадигмального статуса психологии:

1. психология представляет собой допарадигмальную дисциплину, в которой единая парадигма, способная интегрировать различные «психологии» в единую науку, еще не сложилась, что и отличает ее от более развитых — естественных наук (Т. Кун).
2. психология — это **мультипарадигмальная** наука, обреченная на сосуществование различных парадигм, а значит, и принципиально различных вариантов понимания психического, подходов к его изучению, способов производства знания критериев его верификации и т. д.
3. психология — непарадигмальная научная дисциплина, а представления о парадигмальной логике развития науки, наработанные на материале изучения истории естественных наук, главным образом физики, к ней не применимы.

В психологическом сообществе доминирует вторая позиция, при этом понятие парадигмы используется достаточно вольно.

В то же время психологи, видимо, **ощущают** некоторую несоразмерность подобных подходов этому **понятию**, в результате чего в последние годы обозначилась тенденция считать парадигмами в психологии лишь наиболее глобальные и «классические» исследовательские направления, такие, как **естественнонаучная и гуманитарная психологии.**

А. Юревич, вслед за В. Ядовым предлагает называть эти подходы метапарадигмами.

Борис Ломов отмечал, что «с самого начала развития психологии как самостоятельной области научного знания в ней возникли две главные линии: одна — ориентированная на **естественные** науки, другая — на **общественные**» (Ломов, 1984). Это характерно для большинства социогуманитарных дисциплин.

А Джон Пайнел прослеживает истоки их расхождения еще дальше — к обострившемуся в XVII в. конфликту между католической церковью и наукой, разрешенному **Рене Декартом** с помощью **дуалистического разделения** человека на физическую, подчиненную законам природы, и духовную, имеющую божественное происхождение, субстанции (Pinel, 1993).

Однако такой дуализм не выражает универсальной характеристики человеческого мышления, а относится преимущественно к западной интеллектуальной культуре, которой **Марсель Гране**, в частности, ставит в пример китайскую мысль: «*Главное достоинство китайской мысли состоит в том, что она никогда не отделяла человеческое от природного и всегда концептуализировала человеческое в социальном контексте*» (Granet, 1961, с. 1101).

Провести строгую разграничительную линию между естественнонаучной и гуманитарной парадигмами в психологии едва ли возможно.

Значительная часть психологических трудов включает как **естественнонаучные** (*например, в виде количественных данных*), так и **гуманитарные** (*например, в виде достаточно свободной интерпретации этих данных*) элементы,

а многие психологи попеременно прибегают то к одному, то к другому дискурсу, скажем, свои тексты оформляя в соответствии с естественнонаучными канонами, а свои устные выступления строя в рамках гуманитарной традиции.

Вычленяются шесть ключевых характеристик гуманитарной парадигмы, отличающих ее от парадигмы естественнонаучной:

- 1) отказ от культа эмпирических методов;
- 2) признание научным не только верифицированного знания, подтвержденного «внесубъектным» эмпирическим опытом;
- 3) легализация интуиции и здравого смысла исследователя;
- 4) возможность обобщений на основе изучения частных случаев;
- 5) единство исследования и практического воздействия;
- 6) изучение целостной личности, включенной в «жизненный контекст»

Характеристики естественнонаучного и социогуманитарного научных сообществ (по Дереку Прайсу)

Признак	Естественнонаучные и технические научные сообщества	Социогуманитарные научные сообщества, в том числе психологические
Коммуникативные сети	узкодисциплинарные	междисциплинарные
Цитирование	тематически дифференцировано	социально дифференцировано, социальная солидарность, групповые альянсы
Цитируемые источники	чаще цитируются «свежие» публикации	чаще цитируются «классики»
Круг чтения	точечный и концентрированный характер	диффузный, дисперсный и расплывчатый
Публикации	преимущественно в периодических журналах	предпочтение отдаётся монографиям

Со времен Льва Выготского, считавшего сосуществование «двух психологий» главным симптомом кризиса, отсутствие единства психологической науки удручает многих ее представителей, которые сожалеют о том, что «современный период стал и временем распада прежде единой отечественной психологии».

Высказывается представление о **полипарадигмальности психологии**, ее обреченности на сосуществование различных парадигм которое не расценивается как проявление ее раскола и разобщенности (Смирнов, 2006).

Правда, вокруг этого представления ведутся ожесточенные дебаты, в результате чего психологическое сообщество переживает еще один «раскол» — на **методологических плюралистов**, признающих за разными парадигмами и глобальными психологическими теориями равные права на существование, — и **методологических монистов**, убежденных в том, что в науке может существовать только одна «единственно правильная» парадигма.

Остроту парадигмального противостояния несколько не снижает то обстоятельство, что парадигма, считающаяся в психологии естественнонаучной, по сути является ***квазиестественнонаучной***.

«Естественнонаучность» обеспечивается в этой дисциплине преимущественно двумя способами:

- **1) путем соблюдения позитивистских стандартов проведения исследований, ассоциирующихся с естественными науками,**
- **2) с помощью «привязки» психологических процессов к физиологическому субстрату.**

Как свидетельствуют расчеты, примерно 40% психологических исследований основаны именно на экспериментах, в то время как на опросах — 36%, на контролируемом наблюдении — 16%, на и изучении отдельных случаев — 4% и на кросскультурных методах — 3% (Rosen, 1992).

При этом позитивистские стандарты проведения исследований —

- использование репрезентативных (и не очень) выборок,
 - вычисление коэффициентов корреляции, применение более сложных математических процедур,
 - попытки фиксации независимых переменных и т. п.
- выглядят как **имитация** исследовательской методологии, характерной для естествознания, и дают «на выходе» знание, существенно отличающееся от естественнонаучного, не отвечающее критериям универсальности, воспроизводимости и т. п.

То, что считается в психологии естественнонаучной парадигмой, характеризуется **ориентацией** на естественные науки как на образец «научности», а не реальным соблюдением принятых в них исследовательских стандартов.