

# ЭДМУНД КИН

1787 - 1833



«Смотреть игру Кина  
все равно что читать  
Шекспира при блеске  
молнии».

Кольридж

В творчестве Эдмунда Кина английский романтизм получил наиболее совершенное воплощение в актерском искусстве.

Актер, проживший короткую и трагическую жизнь, но успевший снискать поистине легендарную славу, Кин с необычайной силой выразил протест лучших людей своего времени против социальной и политической ситуации порожденной европейской реакцией.

Именно страстность этого протеста, выраженного средствами великого искусства, идейная и нравственная бескомпромиссность гениального актера, мучительно искавшего положительный идеал, делали искусство Кина близким Байрону. Байрон и Кин были единомышленниками и соратниками в идейной и художественной борьбе в английском искусстве первых десятилетий XIX века.



Кин не только типичный романтический актер, искусству которого присущи все особенности этого направления. Он - типичный романтик и по своему душевному складу. Весь его внутренний мир как бы определяется романтическими контрастами. Страстность его ненависти к власти имущим, с их самодовольством и духовным убожеством, вызывает неистовый возглас: "Ненавижу всех лордов, кроме лорда Байрона". И такая же страстность была присуща проявлениям его любви к простому народу, ко всем гонимым.

Привилегированная Англия преследовала и травила Кина, презрительно называла его актером толпы, а демократическая публика восторженно признавала его своим, отстаивала и защищала всеми доступными ей способами.

Соединение гражданской смелости Кина с предельной душевной уязвимостью, незащищенностью превращало его жизнь в непрерывный поединок, вечный бой, требующий максимального напряжения всех нравственных и физических сил, закончившийся трагическим уходом великого художника из жизни в возрасте сорока шести лет.

Кин родился в актерской семье, рано осиротел. Его дед был актером и драматургом. Мать, Анна Керри, играла на сцене провинциальных театров. Отец, также Эдмунд Кин, был мимическим актером, умер в возрасте 23 лет.

Кин еще ребенком был вынужден зарабатывать на жизнь, рано стал актером и к двадцати годам исколесил всю провинциальную Англию. "Что нужно, чтобы стать знаменитым актером?" - спросили как-то Кина. "Уметь голодать!" - ответил он.

За несколько лет Кин переменял много театров, исколесил всю страну, включая Ирландию и Шотландию.

В провинциальных скитаниях он узнал самые страшные стороны жизни, а как актер прошел хорошую школу - в условиях провинциального театра он выступал во всех жанрах и во всех амплуа.

Для спасения прогорающего лондонского театра "**Друри-Лейн**" в 1814 году, Кина, уже прославившегося в провинции, приглашают в столицу.



Он сыграл десятки ролей — в «низкой» комедии, фарсах, пантомимах и в «классической» трагедии, старых английских пьесах и пьесах Шекспира.

Эдмунд изучал языки (латынь, греческий, итальянский, валлийский и даже португальский), историю, естествознание, географию; делал выписки из Плутарха, Цицерона, Ньютона.

Делал сотни страниц выписок из критических работ о Шекспире.





Королевский театр Друри-Лейн — старейший из непрерывно действующих [театров Великобритании](#).

В конце XVII-начале XIX вв. считался главным драматическим театром британской столицы

Он дебютирует в роли **Шейлока** в "Венецианском купце" Шекспира и сразу же завоевывает Лондон.

Шекспир был для Кина самым близким драматургом. Его влечет к произведениям великого драматурга возможность раскрыть в его пьесах свое трагическое мировосприятие, острое осознание неблагополучия современной жизни, в которой нет ни справедливости, ни свободы, ни счастья.



Э.Кин в роли Шейлока

Именно в шекспировских ролях Кин стал великим актером. Он сыграл **Шейлока**, **Ричарда III**, **Гамлета**, **Макбета**, **Отелло**, **Яго**, **Лира**, **Ромео**.

Кин раскрыл новые грани в шекспировских характерах, смело ломал все традиции. Не случайно английская критика того времени считала игру Кина лучшим комментарием к Шекспиру.

Новаторство толкования Шекспира проявилось уже в первом лондонском спектакле Кина - "**Венецианском купце**". Кин порывает с английской традицией трактовки **Шейлока** как злодея. Не скрывая жестокого эгоизма Шейлока, он показывает его человечность, поправленную и изуродованную веками травли и преследования его народа.

Романтическая тема оправдания зла была великолепно выражена в тонкой и точной передаче сложного внутреннего мира Шейлока - в сочетании беспощадного сарказма по отношению к окружающим и мучительного сознания своего одиночества, ненависти и уязвимости, внешнего смирения и внутренней злобы. Жуткий смех внезапно обрывался рыданием; зловеще сочетались черно-красные тона костюма; вьющиеся черные пряди волос заменили традиционный рыжий парик - все это оказалось неожиданным для англичан, пришедших посмотреть провинциальную знаменитость.

Эмоциональная сила исполнения Кина была такова, что после первого же спектакля его признали величайшим актером Англии.



MR. KEAN, AS SHYLOCK.

*Fig.* - Why dost thou whet thy Knife so earnestly?  
*Shy.* - To cut the Perfidt from that Bankrupt there.

*J. G. Kneller del.*

*1837.*

Э.Кин в роли Шейлока



Любимыми ролями Кина были **Гамлет и Отелло**.

В Гамлете для Кина главным был процесс сосредоточенного и печального осмысления мира как мира торжествующего зла, против которого не восстать невозможно, но победить его нельзя.

Отсюда тихая грусть вместо яростного крика в сцене с матерью, глубокая любовь к Офелии, заставляющая Гамлета после слов: "Ступай в монастырь!" - стремительно вернуться и с бережной нежностью поцеловать ей руку.

Всюду в этой роли Кин выделяет всплески любви посреди этого "моря бедствий".



В образе **Отелло** основным для Кина становилось раскрытие всепоглощающей любви к Дездемоне.

В ней выражались лучшие черты характера Отелло - его цельность, чистота, вера в людей.

Крах любви означал наступление мрака и хаоса.

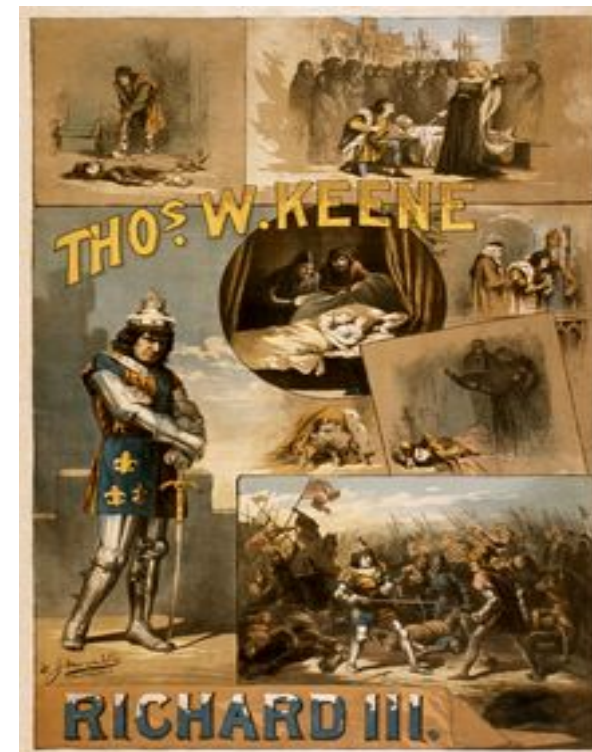
Таким образом, трактовка трагедии Кином перекликалась с пушкинским пониманием: "Отелло не ревнив, напротив, от природы он доверчив".



Играя **Макбета**, Кин отказался от традиционной трактовки его как злодея и все внимание сосредоточил на раскрытии внутренней борьбы сложных и противоречивых чувств героя. В **Ричарде III** Кин давал "мягкое и улыбающееся злодейство", показывая Ричарда умным, смелым, неотразимо обаятельным, особенно в сцене с леди Анной.

Вспоминая эти великие создания Кина в шекспировской трагедии, немецкий поэт-романтик Г. Гейне писал:

"Я как сейчас вижу его в роли Шейлока, Оттелло, Ричарда, Макбета, и его игра помогла мне полностью уразуметь некоторые темные места в этих шекспировских пьесах. В голосе его были модуляции, в которых открывалась целая жизнь, полная ужаса; в глазах его - огни, освещающие весь мрак души титана; в движениях рук, ног, головы были неожиданности, говорившие больше, чем четырехтомный комментарий...



# Ричард III





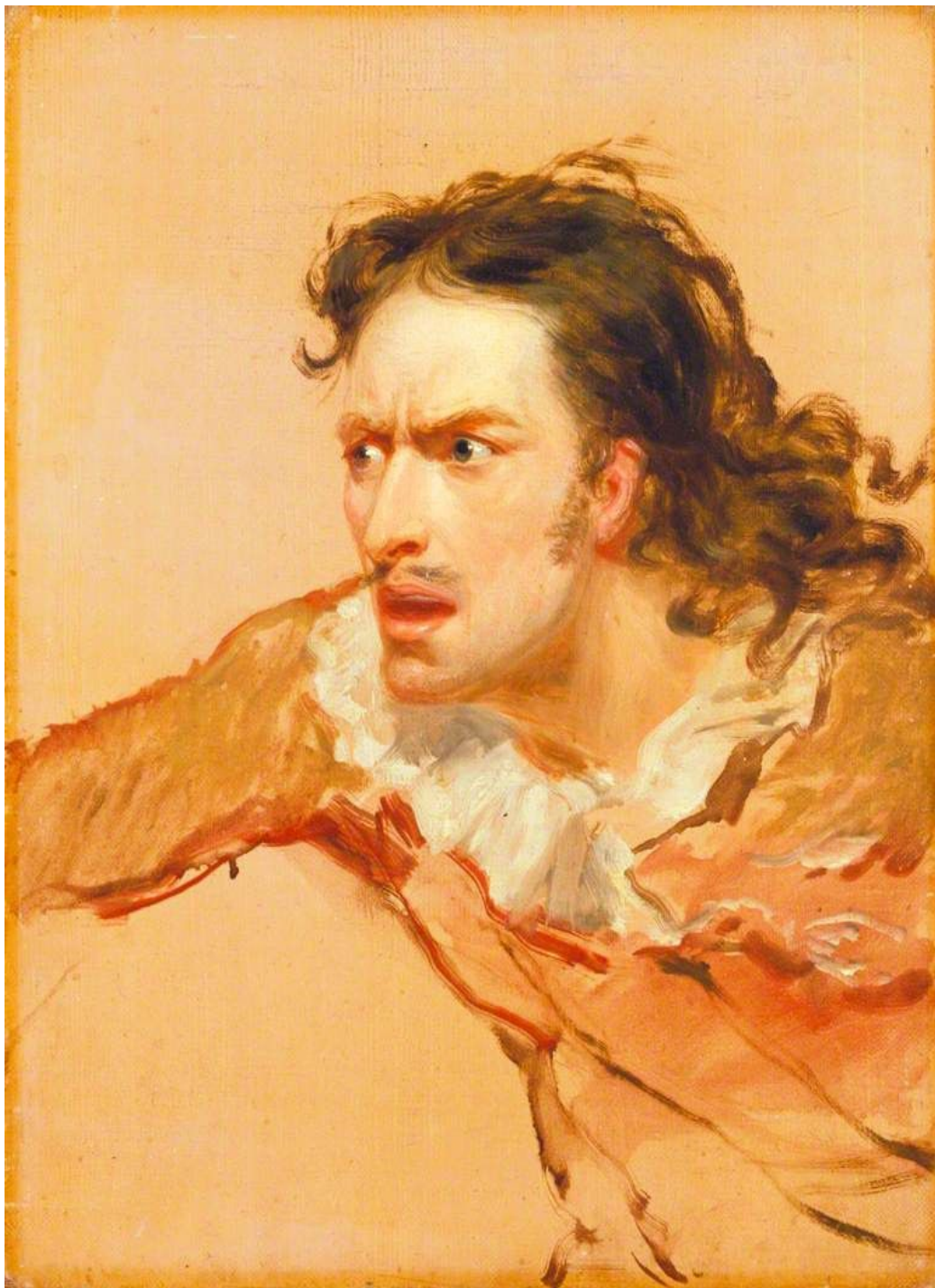
SIR IVANHOE AND RICHARD THE THIRD.

Act I. Scene last.

*What! Ivanhoe, and the King!—the Duke is dead!*  
*But he / the King himself, was slain, surprised*  
*In opposing Richard, late against him sent*  
*That rose the Duke's party with the King*  
*And in the West—'tis done by miracle!*

*O! My intention is to beggary, to*  
*Die for the good of the poor, that will*  
*Be done, all things that will, that will*  
*In every nation, the King, the King*  
*And the King, the King, the King*

The Original Picture is in possession of R. B. M. M. M. M.



Кроме шекспировских ролей, Кин прославился в пьесе Ф. Мессинджера "Новый способ платить старые долги" в роли жестокого ростовщика **Оверрича**.

Эмоциональное воздействие игры актера на публику в финале, когда разорившийся Оверрич сходит с ума, доходило до такой мощи, что в зрительном зале раздавались рыдания, а однажды присутствовавший на спектакле Байрон был так потрясен игрой Кина, что лишился чувств.

Страстная взволнованность, романтическая патетика определяли исполнительскую манеру Кина. Кин обладал даром раскрывать тайные глубины человеческой психики в моменты наивысшего напряжения всех душевных сил титанической личности.

Замечательная характеристика личности и искусства Кина принадлежит восторженному свидетелю его выступлений Г. Гейне, считавшему, что "Кин был одной из тех исключительных натур, которые неожиданным движением тела, непостижимым звуком голоса и еще более непостижимым взглядом выражают... все то необычайное, причудливое, выходящее из ряда вон, что может заключать в себе человеческая жизнь..."

Гейне называет Кина носителем "дьявольски божественной силы, которую мы называем демоническим началом". Именно это придавало его созданиям масштабность и титанизм, присущие героям Байрона. Их герои - страдающие, одинокие, мятущиеся, мучительно ищут счастья, справедливости и. погибают в неравной борьбе против мирового зла.

Для романтического искусства Кина была характерна неровность исполнения. Он всегда определял кульминационные куски в роли, которые как бы высвечивали, давали крупным планом основные черты характера героя.

Эта особенность игры Кина дала возможность английскому поэту Кольриджу сказать: "Смотреть игру Кина все равно что читать Шекспира при блеске молнии".

Однако при всей эмоциональности и богатстве творческой фантазии Кин никогда не полагался только на интуицию, на вдохновение.

Он много работал - читал, пополняя недостатки образования, занимался спортом, был одним из лучших фехтовальщиков Англии, усиленно работал над голосом, перед зеркалом отрабатывал движения, сотни раз пробуя, выверяя, уточняя особенно сложные куски роли.

При этом романтическая субъективность искусства Кина ставила его вне партнеров, вне ансамбля: **все спектакли с его участием были спектаклями одного актера - Кина.**

Типичная для романтического актера гиперболизация страсти, резкая смена эмоциональных контрастов выражались в щедром разнообразии пластического рисунка роли, в порывистой, резкой динамике жеста, в беспокойном метании по сцене, в стремительных переходах от крика к шепоту, от лихорадочно убыстренных ритмов к замедленному растягиванию слов, в смелом использовании паузы.

Например, в "Отелло" еле заметная пауза перед каждым произнесением имени Дездемоны говорили о любви Отелло красноречивее всяких слов.



Кин сделался знаменит.

Ему делали подарки и выказывали всяческие знаки внимания.

Он снял шикарный особняк, нанял слуг; его жене нравилось устраивать приемы.

Кин помогал бедным, часто выступал в театре в пользу актеров и целых провинциальных коллективов.

В середине 1815 года Кин создает в Лондоне клуб друзей под названием «Волки», доступ знати в который был закрыт.





В октябре 1820 года на судне «Марта» Кин отправился на гастроли в Америку.

В Нью-Йорке его спектакли вызывали огромный интерес, билеты раскупались мгновенно.

Критики очень высоко оценивали мастерство английского актера.

17 января 1825 Эдмунд Кин был вызван в качестве ответчика в суд.

Истец - член городской управы Лондона и пайщик «Друри-Лейна» Альберт Кокс - обвинил актера в прелюбодеянии с его женой Шарлоттой, в которую Эдмунд был страстно влюблен .

Обстоятельства дела показали, что супруги Кокс действовали по намеченному плану, целью которого было вытянуть у Кина побольше денег.

Присяжные признали ответчика виновным и присудили его к денежному штрафу.

Против Кина была организована настоящая травля.

Газеты требовали, чтобы он, как нарушитель общественной морали, был объявлен «вне общества».

От Кина ушла жена, забравшая с собой сына.

Внутренне он был сломлен. Страсть к алкоголю целиком овладела им.

В сентябре 1825 года Кин уехал в Америку, «с разбитым сердцем, морально опустошенный и подавленный».

В Америке большинство газет призывало к бойкотированию артиста или же к организации обструкции, если гастроли состоятся.

В Нью-Йорке и в Филадельфии Кин играл сравнительно спокойно. Но в Бостоне спектакль с его участием был сорван.

Актер мужественно продолжал гастроли.



Во время визита в Квебек он познакомился с четырьмя вождями племени Гурона, и вручил каждому медаль. Взамен они приняли его в свое племя, дав ему имя Аланиенуиде.

Очень гордясь этой честью, Кин часто принимал своих друзей, одетый в костюм Гурона.

Д-р Фрэнсис, коллега Кина, вспоминал о своей встрече с Кином во время его гастролей в одной нью-йоркской гостинице:

«Полностью одетый в шкуры, слабо связанные с его личностью, с широким воротником медвежьей кожи на плечах, в лосинах, украшенных множеством бусинок; его голова была увенчана перьями орла, воткнутых в длинные пряди растрепанных конских волос...

Кин спустился со своего трона и быстро приблизился ко мне. Его взгляд был метеорным и страшным, как печь Циклопа. Он громко воскликнул: «Зовите меня Аланиенуиде!»!



В начале 1827 года были объявлены его спектакли на сцене «Друри-Лейна».

Зрители восторженно встретили актера.

В дни, когда он играл, перед зданием театра опять собирались толпы народа, стремившегося увидеть своего любимца.

Кин редко появлялся на сцене.

Он почти не выходил из гостиницы.

В сорок лет это был уже старик.

От всего пережитого и прогрессирующей болезни сильно пострадала память Кина.

Он не мог больше создавать новых ролей.

Состояние полной душевной подавленности.



В 1831 году Кин взял в аренду «Королевский театр» в местечке Ричмонд.

Он играл два, иногда три раза в месяц, и на его спектакли съезжалось всегда огромное количество зрителей.

Кин стал редко выходить из дома, проводя время за инструментом и книгами.

Его страсть к музыке проявлялась в это время особенно сильно.



Раньше он не хотел, чтобы его сын стал актером. Но Чарлз Кин сделал успехи на сцене, и отец стал гордиться им.

Он помогал Чарлзу учить роли, особенно роли шекспировского репертуара.



По воле судьбы свой последний спектакль - «Отелло» - 25 марта 1833 года Кин сыграл вместе с сыном. Он играл роль Отелло, а Чарльз - Яго.

Их выступление собрало огромную аудиторию. При словах: «Окончен труд Отелло» - Эдмунд Кин потерял сознание.

Через три недели, 15 мая 1833 года, в возрасте сорока пяти лет, он умер.

Жители городка сделали все, что могли, чтобы похороны были достойны Кина. Весь город шел за гробом, его провожали, как близкого человека, с которым сроднились и полюбили.

В 1817 году «Таймс» назвала Кина самым «человечным» актером Англии. Газета писала, что во всех сыгранных ролях он раскрывает тончайшие душевные движения своих героев, вскрывая все «человеческое», заложенное в данном произведении искусства.

