



ЭКСПОНАТЫ НАШЕГО МУЗЕЯ

ЧАСТЬ 1.

Школьный краеведческий «Музей Истории Клязьмы»
2017 год.



Платформа Клязьма 1902 год

В 1862г. построили Ярославскую дорогу. 1 августа мимо образцовой усадьбы прошел первый поезд. В 1900г. у поселка появилась платформа с названием «Хутор»

Экспонаты деревенского уголка

- В фонде Московской духовной консистории Центральному архиву Москвы удалось обнаружить сведения о них. Они упоминались в Исповедных ведомостях Никольской церкви села Пушкино за 1843 – 1845гг. Там указывалось что в 1843г.в построенный для крестьян дом (на месте сегодняшнего №10, перед которым стоит памятный знак) прибыл Ефрем Макаров 24х лет (Шведов), Егор Михайлов 23х лет (Гусев) и его жена Марья Васильевна 19лет.
- В 1844г. здесь же поселились Иван Петров (Иванов) 28лет с женой Варварой Афанасьевной 23х лет и дочерью Марфой 2х месяцев от роду.
- В 1845г приехал Алексей Федоров (Белов) 25лет с женой Прасковьей Карповой 22х лет. Других жителей Клязьминской образцовой усадьбы в Исповедальных ведомостях в эти годы больше не значились. Дали поселенцам около 40 га. земли в пределах сегодняшних улиц:Аксаковской, Сологубовской, Белинского, Пушкинских горок, Абрикосовской, Белинской, выделили по участку леса и поймы реки. Даны были еще семь лошадей и несколько коров. Так образовалась Клязьминская образцовая усадьба. Еще в 1915 г. у дома 12а стоял столб с надписью «Клязьминская образцовая усадьба, душ 29 , дворов 11.





Фотография семьи Ивановых за работой

В 1844г. здесь же
поселились Иван
Петров (Иванов) 28лет
с женой Варварой
Афанасьевной 23х
лет и дочерью
Марфой 2х месяцев
от роду.

В.А, Капустина



Фотография
Гусевых Якова
Егоровича и
Матрены
Моисеевны

1843г.в построенный
для крестьян дом (на
месте сегодняшнего
№10, перед которым
стоит памятный знак)
прибыл Ефрем
Макаров 24х лет
(Шведов), Егор
Михайлов 23х лет
(Гусев) и его жена
Марья Васильевна
19лет.

В.А, Капустина



Ткацкий станок конец 19 века

Ткацкий станок в рабочем состоянии подарен школьному музею Капустиной Марией Вячеславовной и Малиновским Андреем Михайловичем в 2016 году.

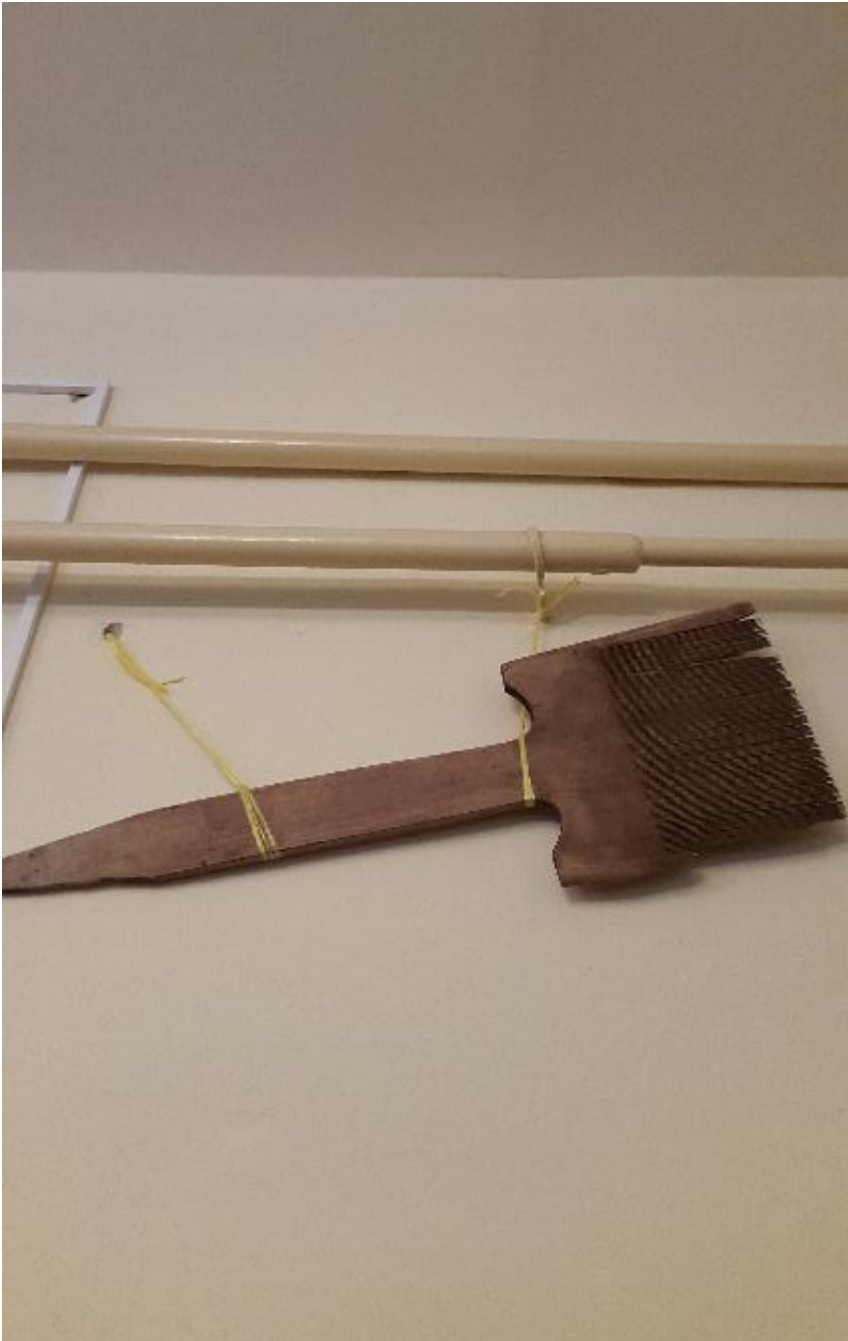
Салфетка выполнена ученицей 6 класса Эвелиной Николиной.



Кованные гвозди 18 век

- Дар школьному краеведческому музею в 2015 году от Кронштадского Андрея Евгеньевича .
- на Руси до 17 века включительно гвозди вручную ковались. Процесс изготовления гвоздей
- был длительным и кропотливым.
- Кузнец брал железный прут, нагревал его в горне, затем на наковальне, оттягивая прут ударами молота, заострял его на конце, оставляя утолщение металла на месте будущей шляпки.
- Далее полученную заготовку гвоздя отсекали от основного прута и вставляли ее в специальный металлический брусок с более или менее калиброванными отверстиями – гвоздильню.
- В гвоздильне формировали шляпку гвоздя, расплющивая молотком утолщенный край заготовки.
- Среди кузнецов даже выделилась отдельная каста, специализирующаяся на производстве гвоздей. Их называли гвоздарями.

Чесало конец 19 века



◦подарен школьному музею «Истории Клязьма» жителем поселка Строитель, Козловым Владимиром Алексеевичем в 2016 году.

◦Чесание доверялось только матери семейства, или опытной мастерице. В зависимости от количества, прочесывания давали волокно для разных целей, от грубого полотна-рядины до тончайших нитей для полотенец. Словом "лен" называли только те волокна, которые остались на гребне после длительного многократного вычесывания.

◦

Кукла в костюме. 19 век.

- Костюм - дар школьному краеведческому музею «Истории Клязьма» в 2015 году от учительницы Захаровой Галины Дмитриевны.
- Рубаха
- Понева
- Волосник
- нагрудное украшение из бисера
- Ботиночки – дар Ильиной Валентины Федоровны.





Прялка - самопрялка 19 века

◦ Дар школьному краеведческому музею «Истории Клязьма» в 2016 году от жителя Мытищ поселка Строитель Козлова Владимира Алексеевича.

◦ Сначала было ручное скручивание пряжи, а затем изобрели веретено и прялку. Первоначально прялку изобрели в Древнем Риме. Пряжа от первых старинных прялок получалась разной по качеству и толщине. Прялка – самопрялка позволяла сделать вытягивание, скручивание и наматывание нити. Последние две операции были в какой-то степени механизированы, но всё-таки вручную приходилось делать частичное закручивание.

Вышитый рушник

◦подарен школьному музею «Истории Клязьма» семьей Мара Николаевича и Тамары Николаевны Гроза в 2016 году.

◦В древности рушник, вышитый соответствующими узорами-символами, был неотъемлемым атрибутом многих обрядов. На протяжении веков ему придавалось важное образно-символическое значение. Важные события в жизни народа никогда не обходились без рушников. Наверно, во всем декоративном искусстве нет другой такой вещи, которая бы концентрировала в себе столько разнообразных символических значений.

Что же именно сделало рушник постоянным участником всевозможных традиций? Отчасти это связано с тем, что рушник благодаря своей форме является символом пути, жизненной дороги, из-за чего он неизменно использовался во всех ритуалах, связанных с обрядами перехода – будь то рождение, крестины, свадьба, проводы в дальний путь или ритуалы погребения.

Белый цвет, присущий рушнику, всегда ассоциировался с чистотой, очищением, сакральностью, добром, а, следовательно, и защитой от всего дурного. Это придавало рушнику оттенок святости, внушало почтительное и трепетное отношение, делало его оберегом и символом удачи в любом деле. Орнаменты, символы, вышитые на нем, несли особый смысл и глубокое значение. С другой стороны, в связи с этим рушник стал символом красоты и широко использовался для украшения икон, интерьера жилья, как деталь праздничной одежды и др. А благодаря своей структуре и природной чистоте получил и широкое практическое применение – в качестве полотенца для рук или элемента одежды.





Киот 19 век.

◦ подарен школьному музею «Истории Клязьма» Капустиной Марией Вячеславовной и Малиновским Андреем Михайловичем в 2015 году .

◦ Киот позволяет создать вокруг иконы щадящий микроклимат, сглаживая колебания температуры и влажности воздуха. Киот защищает икону от механических воздействий, пыли и грязи.

◦ Киот создает гармоничную композицию в интерьере дома и храма.



Корыто для сечки продуктов и скалка 20 век

Корыто изготавливалось из цельной колоды, а изгиб его дна соответствовал изгибу лезвия сечки, для того, чтобы, максимально увеличив поверхность соприкосновения, ускорить процесс.

Чаще всего сечка с корытом ассоциируются с квашением капусты на зиму



Лапти начало 20 века

Лапти - Во все времена наши предки охотно обувались в лапти — «лапти», «лыченицы», «лычаки», «лычные сапоги», — причём, несмотря на название, зачастую сплетённые не только из лыка, но и из берёсты и даже из кожаных ремешков. Практиковалось и «подковыривание» (подшивание) лаптей кожей.

(из воспоминаний
Королевой Т.И.)



Веретено и деревянная ЛОЖКА

Веретено, как устройство для наматывания нитей, было придумано очень давно, когда человек вообще научился создавать нити и ткани из них. Во многих сказаниях, мифах и преданиях, у разных народов, можно встретить упоминания веретена.

ЛОЖКИ.

Самым известным центром по производству деревянных ложек ещё с XVIII в. стал Семёнов, который тогда был маленьким селом. На Нижегородской земле издавна ловко резали ложки. Но, по-истине популярными они стали, благодаря уникальной технологии — хохлоมской росписи. Такие ложки не боялись ни воды, ни горячего и служили очень долго.

Семеновские мастера делали ложки «такие приглядные да ловкие, – пишет современный сказочник С. В. Афоньшин, – что люди тюрю с квасом, горох и кисель без масла и приправы хлебали и прихлебывали. По будням продолжали пользоваться ложками неокрашенными, из простого дерева.

Семеновские ложки расходились во все стороны России. Скупщики торговали ими даже за границей – в далекой Персии. Особый заказ на деревянные ложки для солдат царской армии также традиционно выполняли нижегородцы.

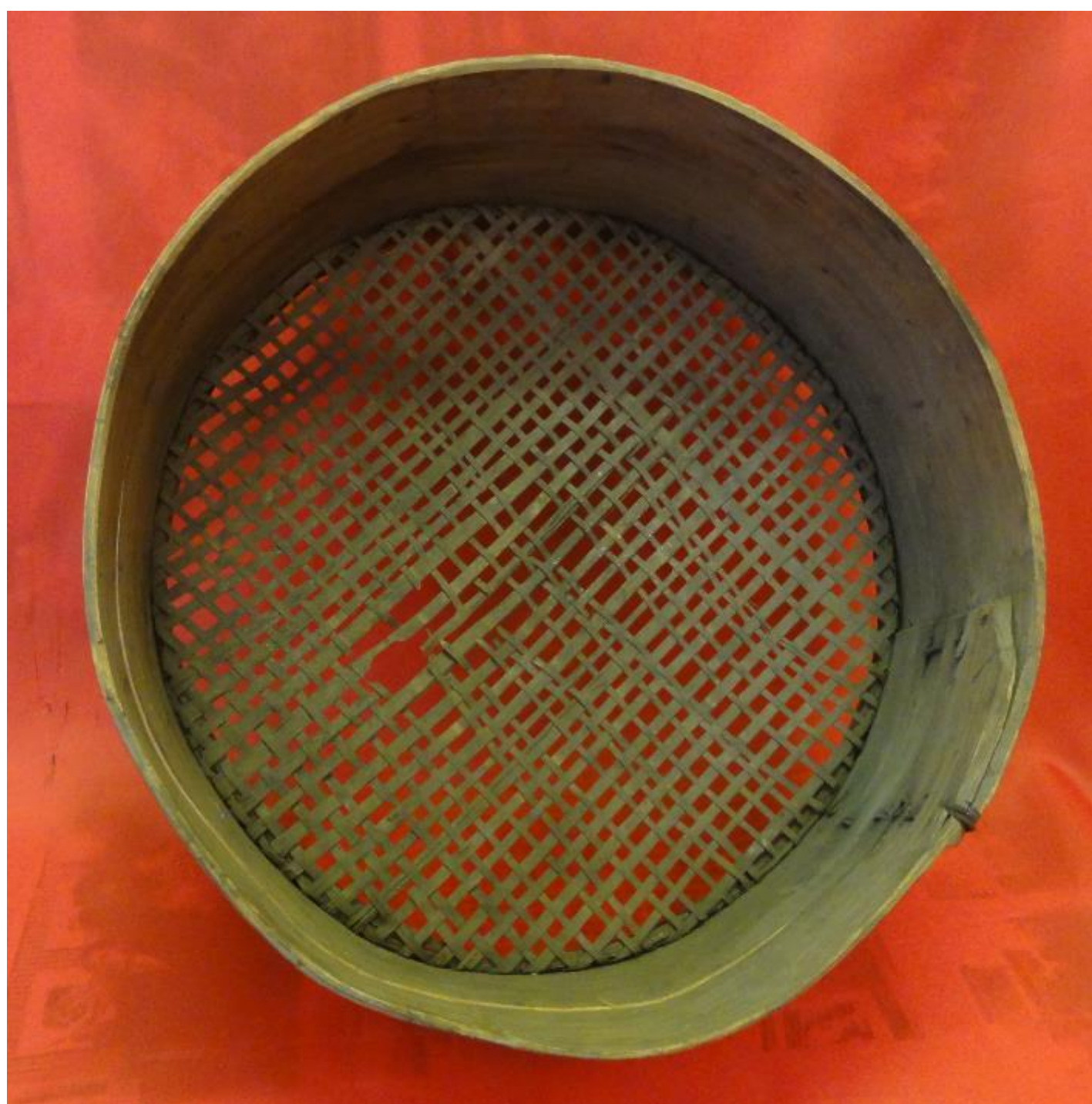
Известно, что в Семеновском уезде в начале XX века вырабатывали в среднем за год 100 миллионов ложек, а в 1910 году было достигнуто рекордное число – 170 миллионов штук.



Ножницы садовые конец 19 века

История возникновения ножниц уходит корнями в глубокую древность. Самые первые ножницы появились у человека совсем не потому, что ему надо было как-то обслуживать себя, а потому, что ему надо было как-то стричь овец.

В Европу ножницы пришли, приблизительно в 10 веке. К этому же периоду времени относятся самые старые ножницы, найденные на территории России. Это произошло при археологических раскопках Гнездовских курганов в 12 километрах от Смоленска возле деревни Гнездово.



Купили
новенькое, такое
кругленькое,
Качают в руках, а
оно все в дырках.
(Сито)

Перед замесом теста,
муку просеивали через
сито. Мука в процессе
просеивания должна
была «надышаться».



Рубель. Центральная Россия, XIX век

На Руси до середины прошлого века для разглаживания ткани использовали набор из скалки – небольшой палки с ровным круглым сечением и рубеля – плоского деревянного бруска с рукоятью и ребристой нижней рабочей поверхностью. Процесс глажки происходил так: свежестырированное, еще влажное белье накручивали на скалку (получалась скатка), на которую сверху укладывали рубель зубчатой стороной вниз и прокатывали им несколько раз по скатке, с силой прижимая рубель обеими руками за рукоять и противоположный конец.

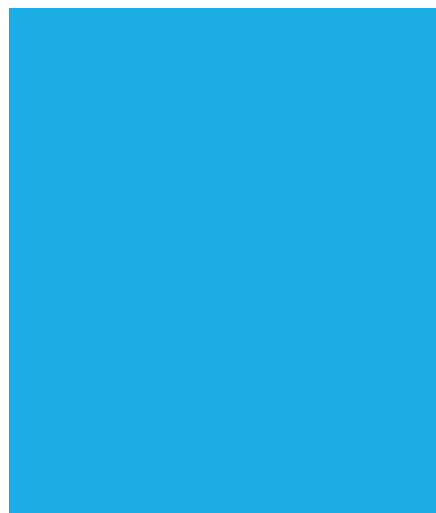
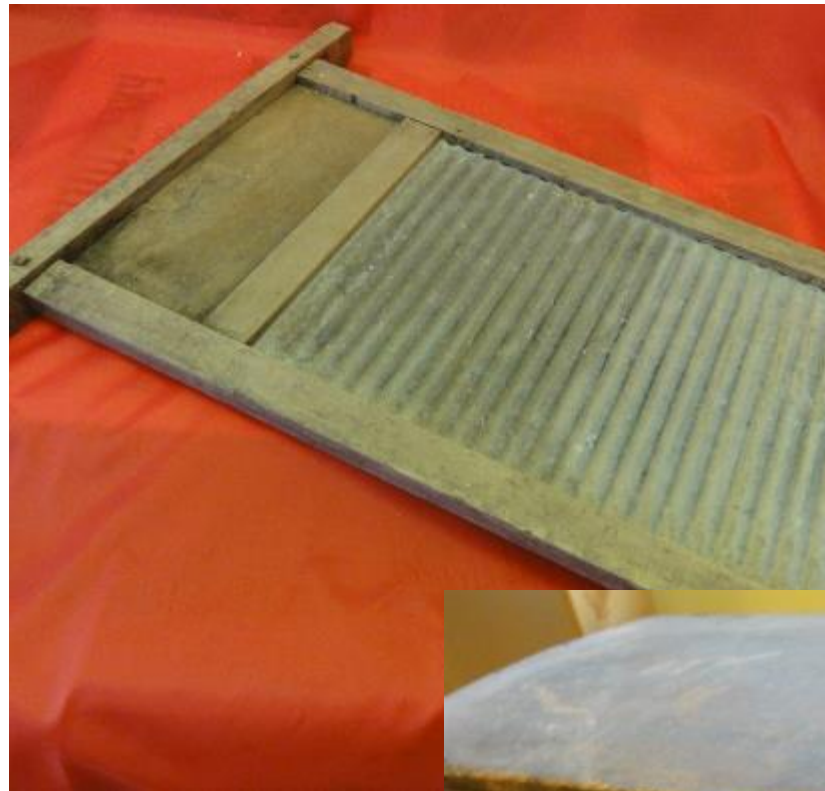


Серп 20 век

◦Серп — старинное орудие земледельца. Его находят при археологических раскопках на территории Европейской России в слоях VI—VII вв. Древнерусские серпы были аналогичны серпам, которыми жали русские крестьянки в XIX в., но размеры были меньше, в пределах от 19 до 33 см, меньшей была и высота дуги, составлявшая обычно не половину расстояния от острия клинка до черенка, а треть. Серп — орудие труда, часто упоминающийся в русском устном поэтическом творчестве. В пословицах, поговорках, загадках обыгрывается его форма и назначение: «Маленький, горбатенький, все поле обошел и под кровельку ушел».

Такие разные предметы быта

- Сундук 19 век
- Умывальник чугунный 19 век
- Доска стиральная 20 век



Утюг цельнолитой конец 19начало 20 в.в Подставка под утюг.

◦ Утюг, похожий на современный, был известен в Китае около двух с половиной тысяч лет назад. Первое упоминание о металлическом утюге на территории России найдено в книге записей расходов монаршей особы в 1636 году: кузнец Иван Трофимов получил 5 алтын за изготовление утюга в царские палаты. Железные, бронзовые и чугунные утюги вошли в наш быт в эпоху Петра I и просуществовали в России вплоть до 1967 года. Первые утюги были цельнолитыми.

◦ Разогревались они на открытом огне на печи, позднее на газовых плитах. Такие утюги были довольно тяжелыми, их вес мог достигать 12 кг. Нагревались они не менее получаса, а остывали гораздо быстрее.



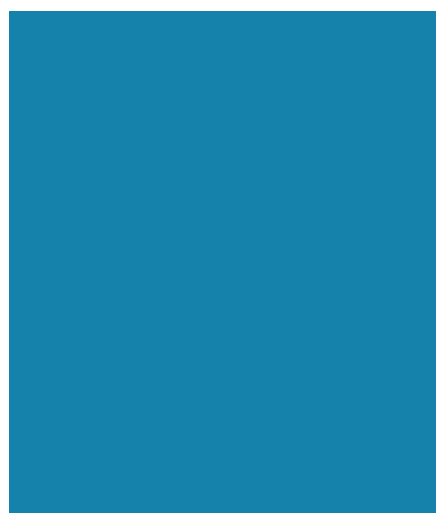


УГОЛЬНЫЙ УТЮГ 19 – 20 в.в.

Самым популярным стал утюг с горящими углями, который пришел на смену цельнолитому в середине XVIII века. Он был более сложным в изготовлении, что отразилось и на его цене. Утюг изготавливался полым с боковыми дырочками (для вентиляции, чтобы угли лучше грели). Раскаленные угли (как правило, березовые) помещали внутрь корпуса, у которого было двойное дно (для удобства чистки от золы), и закрывали крышкой. Удобство такой конструкции было относительным. Утюгом нужно было постоянно размахивать, усиливая вентиляцию. Угли могли высыпаться из боковых отверстий, испачкать и прожечь одежду. Со временем угольный утюг усовершенствовался: обзавелся трубой колосниковыми решетками. Трубы улучшали тягу и предохраняли руки от ожогов, отводя лишнее тепло. Решетку же клали под угли утюга, чтобы они не касались его подошвы и не создавали горячие точки.

Ухват 20 век и сундук конец 19 века.

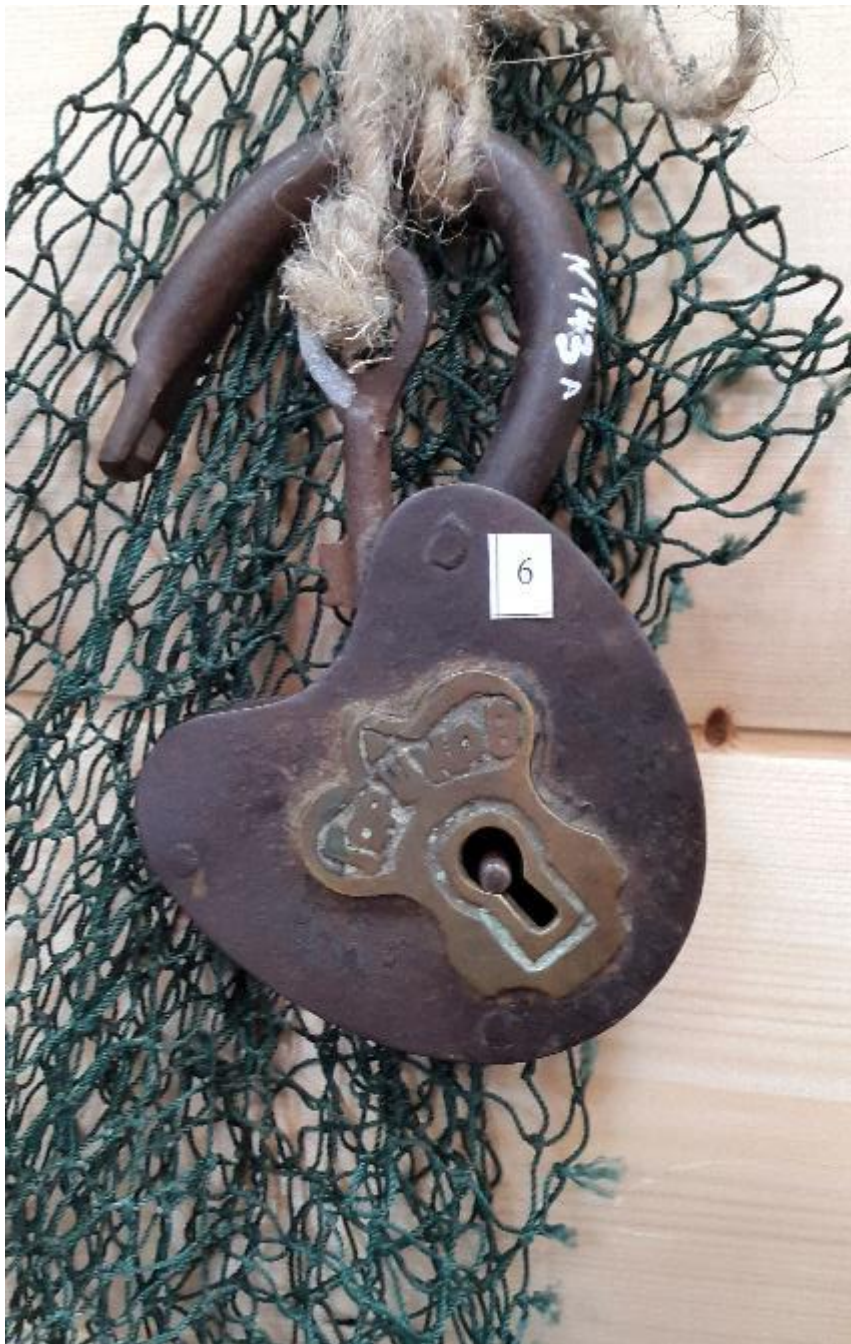
- Длинная палка с металлической рогаткой на конце, которой захватывают и ставят в русскую [печь](#) горшки, чугуны.
- Сундуки делали из ценных пород дерева: таких, как дуб, сосна, или кедр. Их обивали тканью или кожей, иногда экзотической: крокодиловой или страусиной. Сундуки часто обивали металлическими полосами для прочности, одновременно эти элементы были украшением. Сундуки, богато украшенные гвоздями и застежками с замками держали и в комнатах, они одновременно служили мебелью, из поколения в поколение их передавали, как семейные реликвии.
- «Сундук — большой ящик для хранения вещей с крышкой на петлях и замком. Кованный». (Ожегов С.И. Словарь русского языка. М. 1972. С. 717); «Сундук — ящик с крышкой на петлях и замком, обычно окованный и соскобам, для хранения вещей» (Даль В. Толковый словарь живого великорусского языка. М., 1940. Т. IV. С. 594).





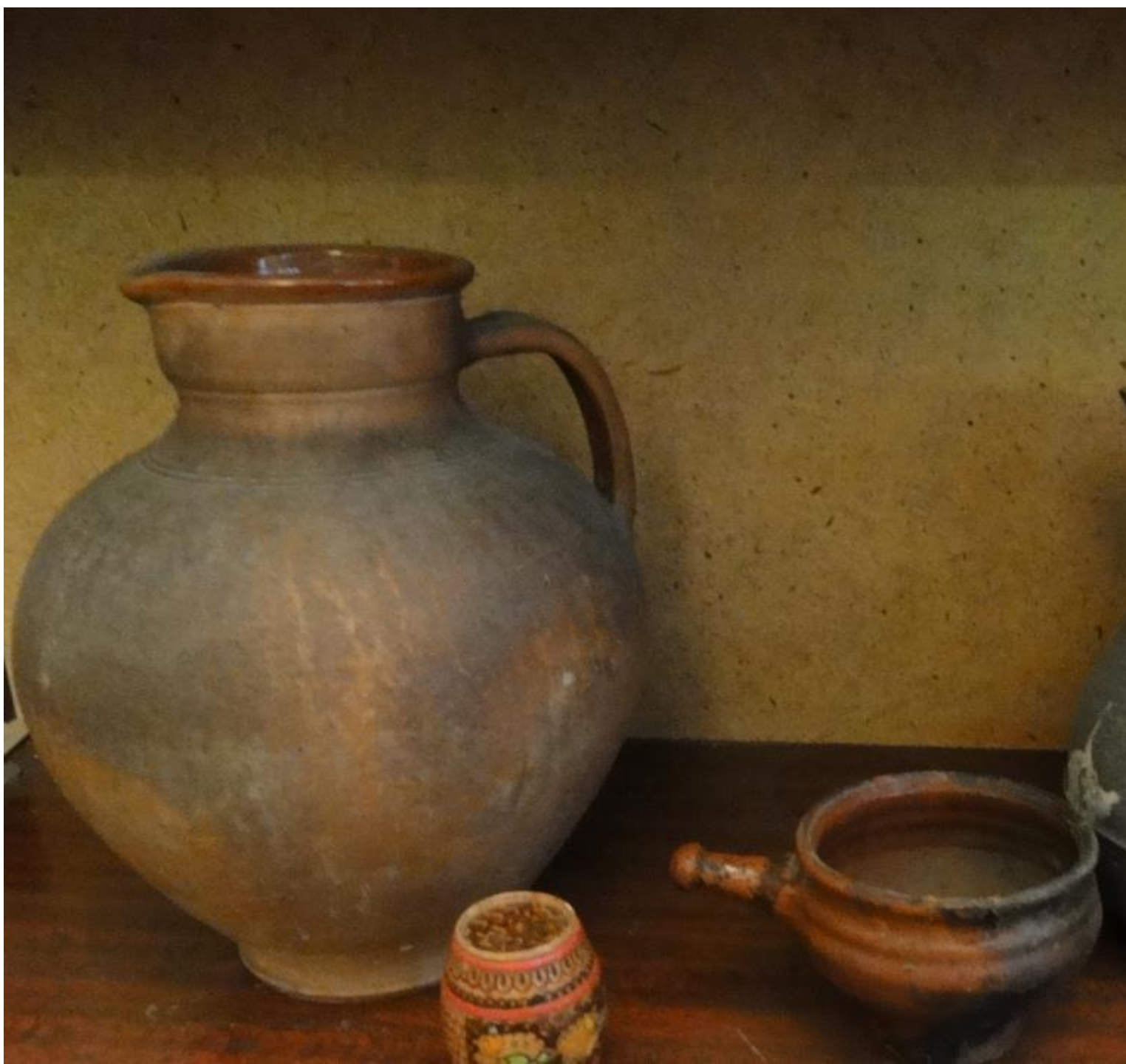
Коромысло 19 век

В быту русских крестьян были известны коромысла разной формы. При раскопках в Великом Новгороде в слоях XI – XIV вв. археологи нашли большое количество дугообразных коромысел. Они имели наибольшее распространение. Их выгибали из распаренной древесины в форме дуги. Коромысло такого типа удобно ложилось на плечи женщины, придерживавшей его руками. Ведра, надетые на концы коромысла в специально вырезанные для этого выемки, почти не качались при ходьбе.



Замок навесной 18-19 век

- На Руси навесные замки используют с X века, русские ремесленники-кустари славились производством запирающих устройств, которые использовала вся Европа.



Кувшин и горшочек для топления масла 20 век

Гончарство считалось одним из наиболее почётных занятий и постоянно развивалось и совершенствовалось, получая всеобщую поддержку. В IX-X вв. керамикой занимались преимущественно женщины. Они изготавливали всевозможные сосуды из глиняной массы, к которой примешивались песок, гранит, кварц, мелкие осколки раковин и прочие материалы. Такая технология позволяла получить более вязкую массу и более крепкое изделие.



Гончарные изделия.

◦Распространение гончарного круга на территории Руси началось в IX веке на юге. К этому времени к женщинам присоединились мужчины-ремесленники. Памятники письменности Киевской Руси свидетельствуют исключительно о мужчинах-гончарах. Занимались гончарством преимущественно зимой, то бишь в свободное от земледельческих забот время. Иные мастера трудились и летом, по ночам.

Мы ждем Вас в ГОСТИ.

◦Вы посмотрели небольшую часть экспозиции «Деревенский уголок», но у нас все время что-то меняется, нам приносят новые предметы, которые мы с радостью демонстрируем нашим гостям и рассказываем о них.

◦Проект создан Лопатиной Е.В.

◦2017 г.

