

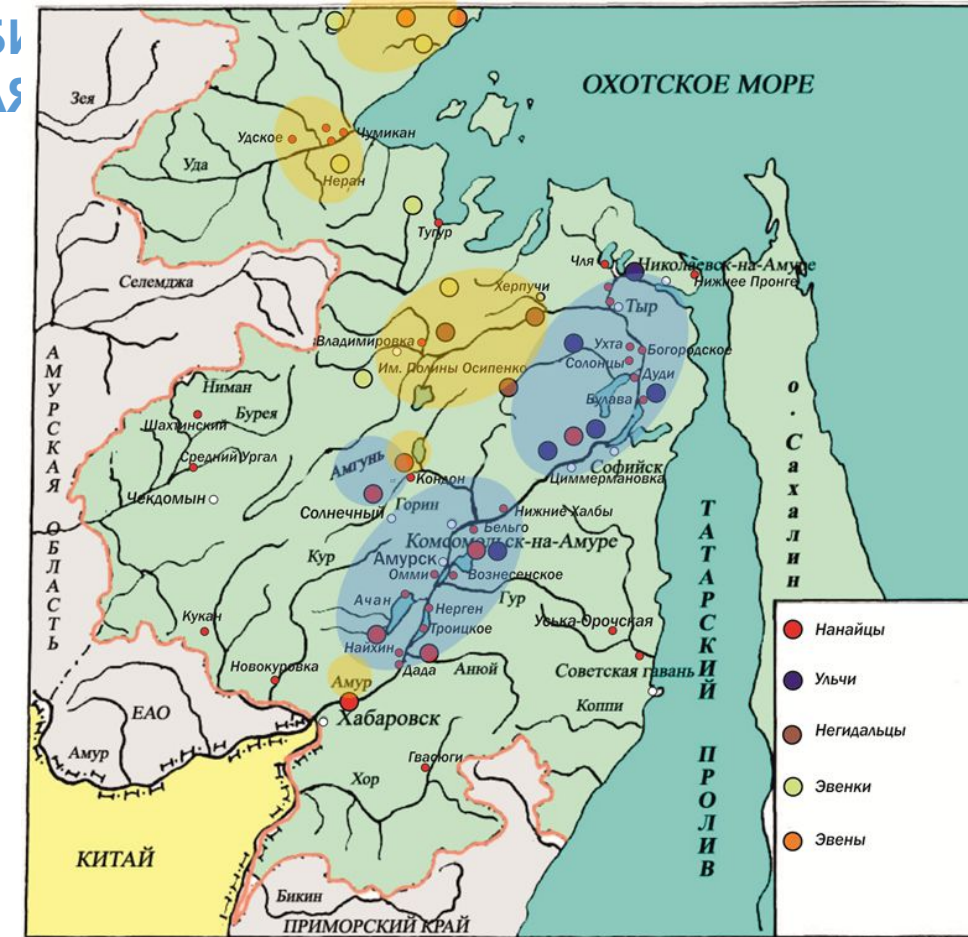
Евдокия Александровна Гаер (1934 – 2019)

С 1989 по 1991 год — народный депутат СССР, член Верховного Совета СССР. Член Координационного совета Межрегиональной депутатской группы.

С января 1994 по январь 1996 года — депутат Совета Федерации Федерального Собрания РФ от Приморского края: с февраля по апрель 1994 года — член комитета Совета Федерации по делам Федерации, Федеративному договору и региональной политике, с апреля 1994 года — заместитель председателя комитета Совета Федерации по делам Севера и малочисленных народов, заместитель председателя комитета по делам Севера и малочисленных народов.



ЭТНОГЕНЕЗ, ЭТНИЧЕСКАЯ ИСТОРИЯ И КУЛЬТУРА НАРОДОВ СИБИ ЛЕКЦИЯ 7 АМУРО-САХАЛИНСКАЯ ИСТОРИКО-ЭТНОГРАФИЧЕСКАЯ



состав: нанайцы, удэгейцы, ульчи, негидальцы, орочи, нивхи
языки нанайцев, удэгейцев, ульчей относятся к тунгусо-манчжурской группе; некоторые исследователи считают ее частью гипотетической алтайской языковой семьи ностратического макросемейства, но есть и точка зрения, объясняющая сходства между тунгусо-маньчжурскими и алтайскими языками их географической близостью и взаимным влиянием.

в антропологическом плане нанайцы, удэгейцы, ульчи, негидальцы, орочи являются носителями байкальского антропологического типа с небольшой примесью северного китайского антропологического компонента

НИВХИ – палеоазиаты по языку, относятся к палеоазиатскому типу монголоидной расы

основные ХКТ – культура рыболовов и охотников больших рек и морских побережий

Нивхи (нивх. нивхгу «люди, народ» — от нивх «человек» (устар. название — гиляки от тунг. гилэ «лодка»))

По данным **Всероссийской переписи 2010 г.** - 4466 чел.

Нивхи — прямые потомки древнейшего населения Сахалина и низовьев Амурской реки. Среди хозяйственных занятий на первом месте по значимости у нивхов всегда стояла рыбная ловля. Важную роль в нивхском хозяйстве играли охота, собирательство и собаководство.

Религиозные верования нивхов основывались на анимизме и промысловом культе.

Самой значимой церемонией был медвежий праздник.

В 1931—1937 годы — письменность на латинской основе;
с 1953 года — письменность на основе кириллицы.



Нанайцы (нанай, нани – «человек земли»; устаревшее гольды)

Численность нанайцев в СССР составляла в 1989 г. по данным переписи 12 023 чел.

По данным Всероссийской переписи 2010 г. - 11 671 чел.

Сегодня насчитывается 30 нанайских родов-фамилий.

Консолидация завершается к середине XX в.

Первые записи нанайского языка относятся к 1855 г.

Письменность создана в 1930-1937 гг.



Известные нанайцы

Дерсу Узала (1849—1908) — охотник, проводник
российского учёного и путешественника Владимира
Арсеньева в его экспедициях 1906—1907 гг.

Кола Бельды (1929—1993) — певец,
заслуженный артист РСФСР.

Евдокия Гаер (1934 – 2019) -
заместитель председателя комитета
по делам Севера и малочисленных народов



Удэгейцы (устар. Удэге - «лесные жители»)

По данным переписи 2002 г. составляли 1657 чел.

По данным Всероссийской переписи 2010 г. – 1453 чел.

Удэгейский язык имеет письменность на основе кириллицы .

Первая письменность для удэгейцев создана в 1930-е гг.

В 1989 г. Хабаровским крайисполкомом официально утверждена новая удэгейская орфография

