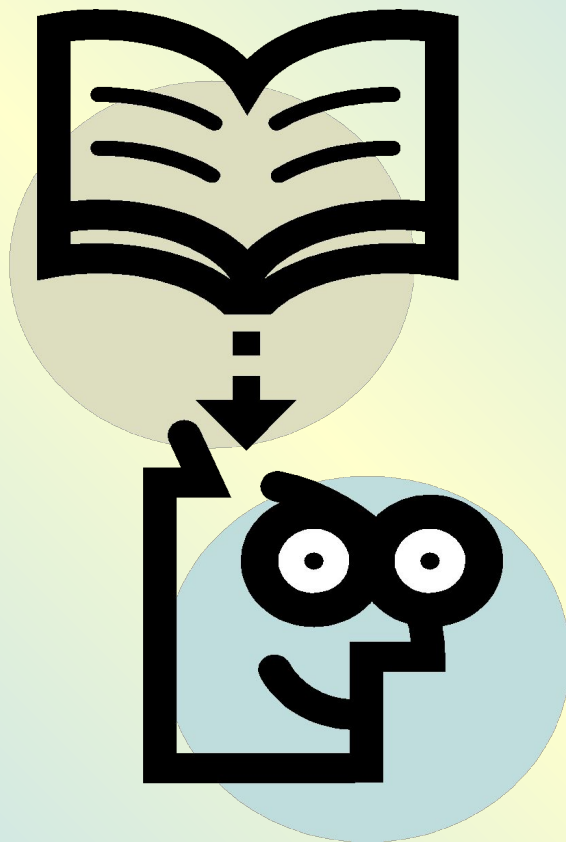


МОГИЛЕВСКИЙ ИНСТИТУТ



МВД РЕСПУБЛИКИ БЕЛАРУСЬ

ЛЕКЦИЯ

по теме № 3.1

«Административно-правовой статус субъектов административного права»

**по дисциплине «Административное,
административно-деликтное и
процессуально-исполнительное
право»**

Учебные вопросы:

1. **Понятие и виды субъектов административного права.**
2. **Административно-правовой статус органов государственного управления (исполнительной власти).**

Вопрос № 1:

Понятие и виды субъектов административного права.

Субъекты административного права

**– это носители прав и
обязанностей,
установленных
административно-правовыми
нормами**

**Субъекты административного права
могут стать участниками
административно-правовых
отношений при наличии трех условий:**

- 1) наличие административно-правовой нормы, регулирующей права и обязанности сторон;**
- 2) наличие всех оснований для возникновения, изменения и прекращения правоотношения;**
- 3) административная правоспособность и дееспособность субъектов этих отношений**

Субъектов АП можно разделить на две группы

- **индивидуальные** – граждане Республики Беларусь, иностранные граждане, лица без гражданства, государственные служащие;
- **коллективные** – органы исполнительной власти, государственные и негосударственные предприятия, учреждения, организации

Вопрос № 2

**Административно-правовой
статус органов
государственного
управления
(исполнительной власти).**

В соответствии с Конституцией РБ исполнительную власть осуществляют Правительство – центральный орган госуправления (ст. 106), а также другие органы госуправления (исполнительной власти) (ст. 107), к которым относятся в первую очередь министерства, государственные комитеты.

Характерные черты органа госуправления:

- 1) государственная организация, коллектив людей, коллектив (группа) государственных служащих, определенным образом организованный и юридически оформленный;**
- 2) осуществление задач и функций государства;**

3) указанные задачи и функции осуществляются посредством особого вида государственной деятельности - госуправления;

4) наделен государственной властью, которая закрепляется во властных полномочиях;

- 5) имеет конкретный масштаб деятельности;**
- 6) имеет внутреннюю структуру;**
- 7) обладает определенной самостоятельностью;**
- 8) соответствующим образом учреждается (образуется).**

Содержание властных полномочий носителей исполнительной власти:

- издание органом от имени государства актов юридического характера;
- обеспечение и реализация актов путем применения принуждения;
- осуществление контроля, надзора (наблюдения) за исполнением актов

Орган государственного управления (ОГУ)

– это государственный орган (организация), призванный осуществлять исполнительную и распорядительную деятельность (исполнительную власть) посредством повседневной и практической организации исполнения Конституции, законов и иных нормативных правовых актов.

Орган госуправления представляет собой такую организацию, которая, являясь частью (звеном) государственного аппарата, призвана в порядке исполнительно-распорядительной деятельности, осуществлять от имени государства и в объеме предоставленных ему государственно-властных полномочий повседневное и непосредственное руководство (регулирование) экономической, социально-культурной и административно-политической сферами жизни общества.

В круг государственных
организаций включаются:

1. государственные

предприятия

2. государственные

учреждения

3. государственные органы.

Государственное

предприятие – коллектив
людей, объединяемый в
целях осуществления
совместной деятельности
хозяйственного характера
(производство, услуги...).

Государственное

учреждение – коллектив

людей, объединяемый в

целях осуществления

социально-культурной или

иной деятельности

непроизводственного

характера.

Принципы госуправления:

- законности;
- учета особенностей объектов государственно-управленческой деятельности;
- разумного сочетания коллегиальности и единоначалия;
- ответственности;
- гласности.

Критерии классификации органов государственного управления:

1. масштаб деятельности
2. порядок образования
3. характер компетенции
4. порядок разрешения
подведомственных вопросов
5. источник финансирования

1. По территориальному масштабу деятельности:

- общегосударственные
- местные

2. По порядку образования:

- образуемые Президентом,
- образуемые Совмином,
- образуемые республиканскими органами государственного управления,
- образуемые местными исполнительными и распорядительными органами.

3. По характеру компетенции:

- общей компетенции,
- специальной компетенции,
- отраслевой компетенции,
- межотраслевой компетенции,
- хозяйственного руководства.

4. По порядку разрешения подведомственных вопросов:

- коллегияльные
- единоначальные

5. По источнику финансирования:

- **бюджетные**
- **осуществляющие хозяйственную, коммерческую и иную деятельность, связанную с производством материальных ценностей или оказанием платных услуг, и получающие прибыль.**

6. По отношению к другим организациям:

- внутреннего действия**
- внешнего действия**
- смешанного (внутренне-внешнего) действия**

**Органы, осуществляющие
исполнительную власть
(госуправление), образуют**

две системы:

- органов исполнительной
власти**
- и иных государственных
органов.**

Перечень структурных звеньев системы госуправления:

- 1) Президент РБ;
- 2) Аппарат Президента РБ;
- 3) Национальный банк РБ;
- 4) Совет Министров РБ;

5) министерства;

6) государственные комитеты;

7) комитеты при Совмине;

**8) Высшая аттестационная
комиссия РБ (ВАК);**

**9) Национальная академия
наук;**

- 10) государственные организации, подчиненные Совмину РБ;**
- 11) органы исполнительной власти на местном уровне:**
- 12) администрации государственных предприятий, учреждений, организаций.**

**Структурные звенья системы
иных органов,
осуществляющих государ-
ственное
(внутриорганизационное)
управление:**

- 1) Генеральный прокурор РБ,
областные прокуроры,
районные прокуроры;**
- 2) председатели судов;**
- 3) аппарат управления
Национального собрания РБ**

Принципы построения органов госуправления:

- **отраслевой**
- **линейный**
- **функциональный**
- **территориальный**

Отраслевое управление

- Министерство
- образования
- Областное управление
- образования
- Районные отделы
- образования
- Школы,
- дошкольные учреждения

Принципы построения системы органов госуправления:

**1. функционально-
отраслевой**

2. территориальный

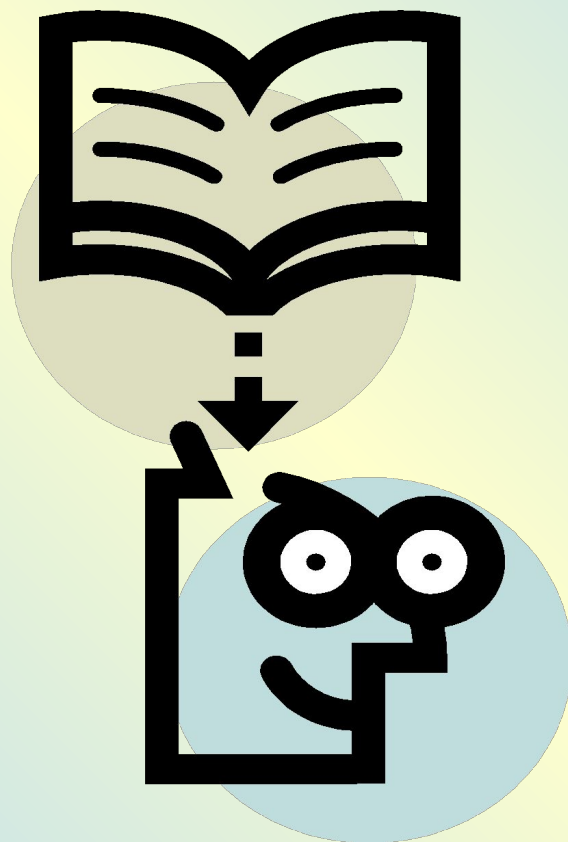
**Под организационной
структурой органов
государственного
управления понимается
внутреннее строение
системы управления и
самого органа.**

Линейный принцип

- Руководитель органа
 - Объект
 - управления
- Объект
- управления
- Функциональное
- подразделение

**Основными звеньями
внутренней организационной
структуры являются
функционально-отраслевые
(производственные)
структурные подразделения
типа комитета, главного
управления, управления,
отдела, департамента,
сектора, группы.**

МОГИЛЕВСКИЙ ИНСТИТУТ



МВД РЕСПУБЛИКИ БЕЛАРУСЬ