

**Оценки,
предупреждения и
наказания в
соревнованиях по**



**Правила соревнований по каратэ
WKF**

Оценки

Оценки присуждаются, когда техника проведена в зачетную зону и выполнена в соответствии со

следующими критериями:

Применяется следующая система оценок:

а) **ИППОН** – Три балла

б) **ВАЗА - АРИ** – Два балла

в) **ЮКО** – Один балл

а) Хорошая форма

б) Спортивное отношение (поведение)

в) Концентрация (мощное, акцентированное исполнение)

г) **ЗАНШИН** (готовность к продолжению боя)

д) Правильное время

е) Корректная дистанция

ИППОН присуждается за следующую технику:

- а) Удары ногами в голову.
 - б) Любая оцениваемая техника, проведенная против брошенного или упавшего соперника
- (Запрещены и влекут за собой предупреждение и наказание следующие виды бросков: с захватом соперника ниже талии, броски без страховки соперника, броски, когда точка опоры находится выше уровня пояса. Исключение делается для принятой в каратэ техники подсечек, не требующей захвата соперника, таких как АШИ-БАРАЙ, КО УЧИ ГАРИ, КАНИ ВАЗА и т.п.*

После того, как бросок был выполнен, участник сразу же должен выполнить оцениваемую технику.)



Оценки



Оценки

ВАЗА - АРИ присуждается за следующую технику:

а) Удары ногами в корпус.

Техника, выполненная в лопатку может быть оценена. Незачетной зоной является та часть плеча, где верхняя плечевая кость соединяется с лопаткой и ключицей.



Оценки

ЮКО присуждается за следующую технику:

- а) ЧУДАН или ДЗЕДАН ДЗУКИ (прямые удары руками)
- б) ЧУДАН или ДЗЕДАН УЧИ (круговые удары руками)



Если участник выполнил последовательно более одной оцениваемой техники до остановки боя, то участнику должна быть присуждена оценка за успешно выполненную технику с большим количеством баллов, вне зависимости от последовательности выполнения оцениваемых технических действий.

Пример: если удар ногой следует за успешным ударом рукой, то будет присуждена оценка за удар ногой вне зависимости от того, что

Оценки

Атаки
разрешены в
следующие
зачетные
зоны:

- а) Голова
- б) Лицо
- в) Шея
- г) Живот
- д) Грудь
- е) Спина
- ж) Бок

одновременно с сигналом об окончании боя, засчитывается. Техника, даже эффективная, но выполненная после сигнала "остановить бой" или "закончить бой", не должна оцениваться, и может в результате привести к вынесению наказания нарушителю.

Никакая техника, даже технически правильная, не засчитывается, если два участника находились в этот момент за пределами площадки. Однако, если один из соперников выполнил эффективную технику, находясь в пределах площадки и

Пояснения критериев оценки

Техника с ХОРОШЕЙ ФОРМОЙ обладает характеристиками, обеспечивающими эффективность с точки зрения концепций традиционного каратэ.

СПОРТИВНОЕ ОТНОШЕНИЕ является компонентом хорошей формы и характеризуется отсутствием злобы и агрессии по отношению к сопернику, концентрацией в процессе выполнения оцениваемой техники.

КОНЦЕНТРАЦИЯ определяется мощностью и скоростью техники, осязаемой волей к достижению успеха.

ПРАВИЛЬНОЕ ВРЕМЯ

означает выполнение техники в тот момент времени, когда она будет иметь наибольший потенциальный эффект.



Пояснения критериев оценки

ЗАНШИН (ГОТОВНОСТЬ К ПРОДОЛЖЕНИЮ БОЯ) - критерий, наиболее часто не учитываемый при присуждении оценок. Это состояние продолжающейся готовности, при котором спортсмен сохраняет полную концентрацию внимания после выполнения техники, готовность к возможной контратаке соперника.

Спортсмен не должен отворачиваться как в процессе выполнения техники, так и после ее завершения, оставаясь лицом к сопернику после атаки.

КОРРЕКТНАЯ ДИСТАНЦИЯ

означает выполнение техники на точной дистанции, когда она будет иметь наибольший потенциальный эффект. Т.е., если техника выполнена в отношении противника, который быстро двигается назад, потенциальный эффект от такого удара снижен.



Пояснения критериев оценки

ОПРЕДЕЛЕНИЕ

ДИСТАНЦИИ также относится к точке, в которой завершенная техника попадает в цель или рядом с ней. Можно сказать, что удар рукой или ногой с точкой приложения удара где-то между касанием кожи и 5 сантиметрами от лица, головы или шеи имеет корректную дистанцию.

проведенные на дистанции 5

сантиметров от цели до

отсутствии попытки со стороны

противника их заблокировать или

избежать их, оцениваются при

условии, что техника отвечает всем

остальным критериям. В

соревнованиях Кадетов и Юниоров

контакт в голову, лицо или шею (или

маску) не допускается, за исключением

очень легкого касания (ранее

известного, как «касание кожи») при

ударах ногой уровня ДЗЕДАН, при

этом оцениваемая дистанция

увеличена до 10 сантиметров.

ниже пояса может
оцениваться если

Тюяснения критериев оценки

точка приложения удара
находится выше
лобковой кости. Шея, а
также и горло является
зачетной зоной атаки.

Однако, никакой
контакт в горло не
разрешен, но оценка
может быть
присуждена за
тщательно
контролируемую
технику, без касания.

Сигнал об окончании времени означает
окончание возможностей получить
оценки в данном бою, даже если, не
услышав сигнала, Рефери немедленно
не остановил бой. Сигнал об окончании
боя, однако, не означает, что наказания
не могут быть вынесены и после него.
Наказания могут накладываться
Судейской бригадой вплоть до того
момента, пока участники не покинут
площадку после завершения боя.
Наказания могут быть вынесены и
после этого, но только Судейским

Запрещённое поведение

Любая техника ногами в голову,

лицо или шею, с контактом

большим, чем касание кожи,

должна повлечь предупреждение

или наказание, если только

ситуация не была вызвана самим

потерпевшим (МУБОБИ).

КАТЕГОРИЯ 1.

КОНТАКТ В ЛИЦО – КАДЕТЫ И

ЮНИОРЫ: для Кадетов и Юниоров

контакт руками в голову, лицо и

шею не допускается. Любой

контакт, даже очень легкий,

должен быть наказан, за

исключением ситуации, вызванной

самим спортсменом, получившим

удар (МУБОБИ). Удары ногами

уровня ДЗЕДАН с легким касанием



Запрещённое поведение

КАТЕГОРИЯ

1.

Рефери обязан постоянно наблюдать за травмированным участником. Небольшая пауза в вынесении Судейской оценки позволяет симптомам травмы, таким, как кровотечение из носа, проявить себя. Осмотр позволяет также обнаружить любые попытки преувеличения участником легкой травмы для получения тактического преимущества. Примерами являются нарочито усиленное

степени совершенного контакта, и судьи должны принимать это в расчет при

рассмотрении наказаний за кажущееся превышение контакта. Например, при внешне относительно легком контакте может возникнуть ситуация, когда спортсмен не может продолжать бой в результате кумулятивного эффекта от травмы, полученной в предыдущем бою.

Перед тем, как начать бой, Татами Менеджер должен проверить медицинские карточки и убедиться, что спортсмены способны к ведению поединка.

Рефери должен быть проинформирован о том, что участнику уже оказывалась медицинская помощь.

Запрещённое поведение

КАТЕГОРИЯ 1.

2. Атаки по рукам или ногам, в пах, суставы или подъем.

3. Атаки в лицо с применением техник открытой руки.



Техника открытой руки запрещена ввиду опасности для зрения спортсменов.

КАТЕГОРИЯ **Запрещённое поведение**

1.

4. Опасная или запрещенная бросковая техника.

Бросковая техника разделена на два типа.

а) Принятая в каратэ традиционная техника подсечек ногами, таких как АШИ-БАРАЙ, КО УЧИ ГАРИ, и т.п., когда соперник выводится подсечкой из равновесия, или бросковая

– и эти броски требуют, чтобы соперник был захвачен одной рукой или удерживания его одной рукой во время броска, для обеспечения безопасного падения.



Запрещённое поведение

Высокие броски выше уровня плеч, такие как СЭЙО НАГЕ, КАТА ГАРУМА и т.п. категорически запрещены также,

как и т.н. «смертельные» броски, такие как ТОМОЭ НАГЭ, СУМИ ГАЭШИ и т.п.

Также запрещено захватывать соперника ниже талии, поднимать и бросать или выдергивать ноги снизу.

КАТЕГОРИЯ 1.

б) Броски, требующие захвата соперника и его удержания в процессе выполнения броска. Точка опоры (центр оси вращения) при броске не должен быть выше уровня пояса спортсмена, выполняющего бросок. Бросок должен выполняться со страховкой соперника для обеспечения



Запрещённое поведение

КАТЕГОРИЯ 1.

Если спортсмен травмирован в результате применения соперником бросковой техники, Судейская бригада должна вынести нарушителю соответствующее наказание.

Участник может схватить руку или каратэ-ги соперника одной рукой для немедленного выполнения броска или с целью выполнить оцениваемую технику, но не может продолжать удерживать его для дальнейшего выполнения технических действий

Держать обеими руками, разрешается только при захвате ноги противника для немедленного выполнения бросковой техники.



Запрещённое поведение

КАТЕГОРИЯ 2.

1. Симуляция несуществующей или преувеличение последствий существующей травмы. Спортсмены, чрезмерно реагирующие на легкий контакт и пытающиеся повлиять на Рефери с целью наказания соперника, (например, прижимают руки к лицу, шатаются или падают без реальной причины), должны быть

является серьезным нарушением правил. Участнику, симулирующему травму, должно быть вынесено SHIKKAKU, т.е. когда такие ситуации, как падение, катание по полу и т.п., не подтверждены наличием очевидной травмы согласно отчету беспри



Запрещённое поведение

КАТЕГОРИЯ 2.

Преувеличение эффекта существующей травмы является менее серьезным нарушением, но также рассматривается, как неприемлемое поведение и поэтому в первом случае преувеличения эффекта

травмы спортсменов наказывается как минимум ХАНСОКУ ЧУЙ. Более серьезные преувеличения, такие, как пошатывание, падение на пол, вставание и вновь падение на пол и т.п. в зависимости от степени нарушения могут сразу повлечь за собой ХАНСОКУ

Спортсмены, получившие SHIKKAKU за симуляцию травмы,

должны быть удалены с площадки соревнований и непосредственно переданы в руки Медицинского Комитета WKF (для Чемпионатов и Первенств страны -

Медицинский комитет ФКР) для немедленного освидетельствования.

Спортсмены, симулирующие травмы, должны быть подвергнуты строжайшим наказаниям вплоть до пожизненной дисквалификации за повторные нарушения такого рода.

Запрещённое

КАТЕГОВЕДЕНИЕ

2.

2. Выход за пределы площадки (ДЗЕГАЙ), не вызванный оппонентом.

ДЗЕГАЙ относится к ситуации, когда нога спортсмена или любая часть тела касается пола за пределами площадки.

Исключением является ситуация, когда спортсмен вытолкнут или брошен соперником за пределы площадки.

Предупреждение выносится за первый же случай ДЗЕГАЙ. ДЗЕГАЙ определяется как «выход, не вызванный соперником». Однако если проходит меньше 15 секунд, РЕФЕРИ как минимум, должен применить ХАНСОКУ ЧУЙ к нарушителю.

оцениваемую технику и выходит за площадку до команды Рефери «ЯМЭ», должна быть присуждена оценка, а ДЗЕГАЙ не будет вынесен. Если попытка спортсмена выполнить оцениваемую технику не удалась, то должен быть зафиксирован ДЗЕГАЙ.

Если АО выходит после проведения АКА успешной атаки с нанесением оцениваемой техники, то "ЯМЭ" будет подано в момент выполнения оцениваемой техники, и выход АО не будет засчитан. Если АО выходит или вышел в момент оцениваемой атаки АКА (при этом АКА остается в пределах площадки), то АКА должен

Запрещённое поведение

3. Пренебрежение защитой или опасное поведение, провоцирующее соперника на нанесение травмы оппоненту, или же отсутствие адекватных действий дзодзи (МУБОБИ).

КАТЕГОРИЯ

2.



КАТЕГОРИЯ

2.

Запрещённое поведение

Пример МУБОБИ - случай, когда участник проводит решительную атаку, не заботясь о личной безопасности. Некоторые участники бросают себя в длинный реверсивный удар рукой и при этом неспособны заблокировать контратаку. Подобные открытые атаки рассматриваются как акт МУБОБИ и не могут оцениваться. В качестве тактического, театрального хода некоторые бойцы немедленно отворачиваются, чтобы показать мнимое превосходство, продемонстрировать заработанный балл. Они ослабляют собственную защиту и отвлекают внимание соперника. Цель отворачивания – привлечь внимание Рефери к их технике. Это также явный случай МУБОБИ.

Если нарушивший Правила спортсмен получил удар с превышением контакта и/или травму в результате своих ошибочных действий, Рефери должен вынести предупреждение или наказание Категории 2 и должен отклонить вынесение наказания сопернику.



Запрещённое поведение

КАТЕГОРИЯ

2.

4. Уклонение от боя, лишаящее соперника возможности провести оцениваемую технику. Важно понимать, что «Уклонение от боя» относится к ситуации, когда спортсмен пытается лишить соперника возможности выполнить оцениваемую технику, используя затягивание времени.



Если участник постоянно отступает без эффективных контратак, удерживает соперника, входит в клинч без необходимости, или сознательно выходит за площадку, лишая соперника возможности провести оцениваемую технику, то он должен быть предупрежден или наказан. Это часто происходит на последних секундах боя.

Запрещённое поведение

Если нарушение происходит за пятнадцать и более секунд до окончания времени боя и участник не имеет предшествующего предупреждения по 2-й Категории, то Рефери должен предупредить нарушителя, назначив ЧУКОКУ. Если уже было предшествующее нарушение 2-й Категории, то результатом будет вынесение КЕЙКОКУ. Если же до конца боя осталось менее пятнадцати секунд, Рефери должен сразу

Если же КАТЕГОРИЯ было наказание 2-й ХАНСОКУ ЧУЙ

Категории 2, Рефери должен вынести ХАНСОКУ и присудить победу сопернику. Однако, Рефери должен быть уверен, что поведение участника не является защитными действиями от безрассудных или опасных действий соперника. В таком случае атакующий должен быть предупрежден или наказан.

Запрещённое поведение

5. Пассивность –
отсутствие попыток
ведения боя. (не даётся во
время последних 15
секунд времени боя).

ПАССИВНОСТЬ
*относится к ситуациям,
когда оба участника не
пытаются
обмениваться
тоUCHИШОСКИМИ*

КАТЕГОРИЯ 2.



Запрещённое поведение

КАТЕГОРИЯ

2.

9 Техника, которая по своей природе не может

быть контролируема и безопасна для соперника, опасные и неконтролируемые атаки.

6. Клинчи, борьба, толчки, захваты или стояние грудь в грудь без попытки выполнить бросок или другую технику.

7. Захват соперника двумя руками для любых целей, кроме опрокидывания при захвате ударной ноги соперника.

8. Захват руки или каратэ-ги противника одной рукой, без



Запрещённое поведение

КАТЕГОРИЯ 2.

10. Имитация атак головой, коленями или локтями.

11. Разговоры или насмешки в адрес соперника, неподчинение указаниям Рефери, некорректное поведение по отношению к Судьям



Любое грубое некорректное поведение члена официальной делегации может повлечь дисквалификацию и удаление с турнира спортсмена, команды или всей делегации.

ПРЕДУПРЕЖДЕНИЯ И НАКАЗАНИЯ

ЧУКОКУ: выносится за первый случай незначительного нарушения правил по соответствующей категории.

Выносится в первом случае явных незначительных нарушений Правил, но, когда потенциал соперника для достижения победы не уменьшен в результате нарушения правил оппонентом.

КЕЙКОКУ: налагается за второй случай небольшого нарушения по соответствующей категории или за нарушения не столь серьезные, чтобы наказать ХАНСОКУ ЧУЙ.

Как правило, дается, когда потенциал спортсмена для достижения победы слегка уменьшен (по мнению Судей) в результате нарушения правил его соперником

ХАНСОКУ-ЧУЙ: это предупреждение, предшествующее

дисквалификации, обычно выносится в случае нарушений, за которые в данном бою уже было вынесено **КЕЙКОКУ**, при этом **ХАНСОКУ-ЧУЙ** может быть назначено сразу, без предварительных предупреждений, за серьезные, но не заслуживающие **ХАНСОКУ** нарушения правил.

*Может быть вынесено сразу или после **КЕЙКОКУ** и используется в случаях, когда потенциал*

ПРЕДУПРЕЖДЕНИЯ И НАКАЗАНИЯ

ХАНСОКУ : дисквалификация выносится за очень серьезные нарушения, либо если до этого уже было вынесено наказание ХАНСОКУ ЧУЙ. Результатом является дисквалификация участника на данную схватку. В командных встречах спортсменов, победивший в результате ХАНСОКУ, полученного соперником, получает восемь баллов, а очки нарушившего Правила обнуляются.

ХАНСОКУ выносится за накопившиеся предупреждения, но может быть вынесено сразу и непосредственно за серьезное нарушение Правил. Оно используется, когда, по мнению Судей, в результате нарушения правил со стороны соперника потенциал участника для достижения победы фактически сведен к нулю.

ПРЕДУПРЕЖДЕНИЯ И НАКАЗАНИЯ

SHIKKAKU: означает дисквалификацию и удаление с данного турнира, включая любую последующую категорию, на которую может быть зарегистрирован нарушитель.

SHIKKAKU может быть вынесено, если участник не подчиняется указаниям Рефери, действует злобно, или совершает акт, наносящий ущерб престижу и чести каратэ-до, или же когда какие-либо другие его действия

В том числе в матах спортсмен, победивший в результате SHIKKAKU, полученного соперником, получает восемь баллов, а очки нарушившего Правила обнуляются, счет поединка устанавливается 8:0.



ПРЕДУПРЕЖДЕНИЯ И НАКАЗАНИЯ

пор, пока тренер не покинет зону

SHIKKAKU может быть наложено сразу без предупреждений любого вида. Если Рефери уверен, что участник действовал злобно, то независимо от того, привело это или нет к физической травме, *SHIKKAKU*, а не *XANSOKU* является правильным наказанием.

Когда Рефери считает, что тренер вмешивается в процесс боя, он/она приостановит матч (*YAME*), подходит к тренеру и показывает сигнал о невежливом поведении. После этого рефери снова запустит матч (*TSUZUKETE NAJIME*). Если тренер продолжает вмешиваться, Рефери приостанавливает матч, снова подходит к тренеру и попросит его/ее удалиться.

татами. Это не считается ситуацией *SHIKKAKU*, и эта высылка тренера только для этого конкретного боя или матча.

SHIKKAKU должно быть объявлено публично.



КРИТЕРИИ ПРИНЯТИЯ

РЕШЕНИЯ

В индивидуальных боях ничьей быть не может. Только в командных соревнованиях, когда бой заканчивается с равными баллами или при отсутствии баллов и ни один из участников не получил СЕНШУ, тогда Рефери должен объявить ничью (ХИКИВАКЕ).

Результат встречи определен при достижении спортсменом чистого преимущества в восемь баллов; по окончании времени боя, когда один из участников имеет большее количество баллов или первую

безальтернативную преимущественную оценку (СЕНШУ); по решению Судей (ХАНТЕЙ); по ХАНСОКУ,



КРИТЕРИИ ПРИНЯТИЯ РЕШЕНИЯ

В каждом бою, по истечении всего времени, если баллы равны, но один участник получил **СЕНШУ** («первая безальтернативная преимущественная оценка»), этот участник считается победителем. В индивидуальных боях, если после окончания времени боя нет оценок или баллы равны, и ни один из участников не получил **СЕНШУ** («первая безальтернативная преимущественная оценка»), то решение принимается финальным голосованием четырех Судей и Рефери (ХАНТЕЙ), где

Решение в пользу одного или другого спортсмена является обязательным и принимается на основе следующих критериев:

- а) Отношение, боевой дух и сила, продемонстрированная участниками.
- б) Преимущество в тактике и технике.
- в) Кто из спортсменов инициировал большее

КРИТЕРИИ ПРИНЯТИЯ РЕШЕНИЯ

ПОЯСНЕНИЯ

«Первая безальтернативная преимущественная оценка (SENSHU)» означает что один из участников первым достиг чистого преимущества в баллах до сигнала. (например: он выполнил оцениваемую технику и получил два и более голосов (флажка) судей, а противник не получил ни одного, то это -

Если оба участника выполняют одновременно оцениваемую технику и показания судей делятся на два, то это не SENSHU, и оба участника сохраняют возможность получить SENSHU до следующего боя.



КРИТЕРИИ ПРИНЯТИЯ РЕШЕНИЯ

Если участник, который имеет SENSHU, получает предупреждение Категории 2 за уклонение от боя в случаях: Дзегай, убегание, вход в клинч, захват, борьба, толкание или стояние грудь в грудь, когда осталось меньше 15 секунд до окончания времени боя, то он автоматически теряет это преимущество (SENSHU).

После того как Рефери покажет знак для соответствующего предупреждения и получит поддержку минимум двух судей, он дает предупреждение Категории 2 и отменяет SENSHU, показывая жест SENSHU и знак аннулирования (TORIMASEN), сопровождая словесной командой каждый жест.

Если SENSHU аннулируется, когда осталось меньше 15 секунд до окончания времени боя (при ATO SHI BARAKU), то далее SENSHU не может быть присуждено ни одному из участников.

Если SENSHU уже присуждено, но после положительного результата видео протеста, соперник также получает очко, то данный участник теряет преимущество SENSHU, и это же процедура будет использоваться для аннулирования SENSHU.

КРИТЕРИИ ПРИНЯТИЯ РЕШЕНИЯ

Побеждает команда, имеющая большее количество побед, включая бой, который выигран с SENSU. Если две команды имеют одинаковое число побед, выигрывает та, участники которой набрали большее число баллов, учитывая, как

Максимальная разница в баллах или Преимущество, зафиксированное в любом поединке, может быть восемь баллов.



КРИТЕРИИ ПРИНЯТИЯ

Если две команды имеют одинаковое количество побед и баллов, то должен быть проведен решающий бой. Каждая команда выбирает одного из членов команды для участия в дополнительном бою вне зависимости от того, участвовал ли данный спортсмен в основной встрече

РЕШЕНИЯ

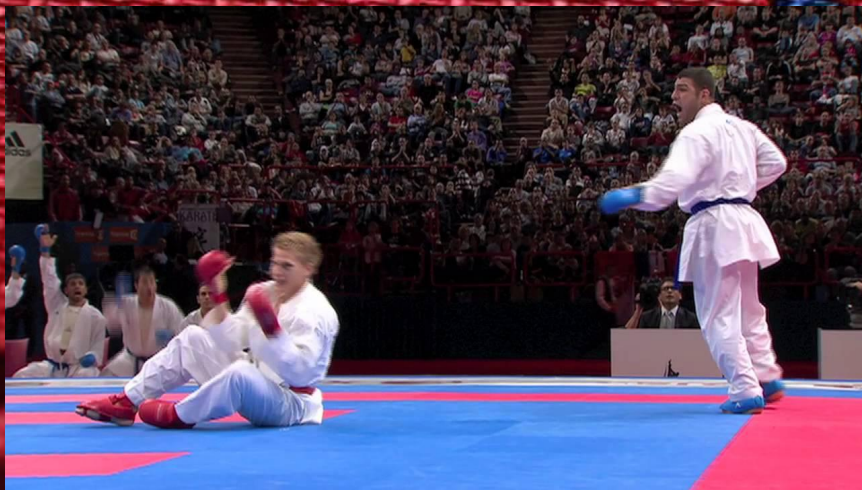
Если в результате дополнительного боя победитель не будет выявлен на основе преимущества в баллах, и не один из участников не получает SENSHU, то результат дополнительного боя будет определен на основе ХАНТЕЙ в соответствии с подобной процедурой для индивидуальных поединков.

Результат ХАНТЕЙ для дополнительного боя будет также определять результат командной



КРИТЕРИИ ПРИНЯТИЯ РЕШЕНИЯ

В командных встречах, когда команда выиграла достаточно или набрала достаточное количество баллов, чтобы победитель мог быть установлен, то встреча объявляется завершённой и дальнейшие бои не должны иметь места.



В случаях, когда оба участника АКА и АО дисквалифицированы в одном том же поединке по ХАНСОКУ, противники, запланированные на следующий раунд, победят (выходят) без боя (и никакой результат не будет объявлен), если двойная дисквалификация приходится на бои за медали, в этом случае

Побеждайте!

