



ГІЗНОМАНІТНІСТЬ КІСТКОВИХ риб

*Розробив
вчитель біології
ЗОШ I-III ступенів с. Висипівців
Рій І. М.*

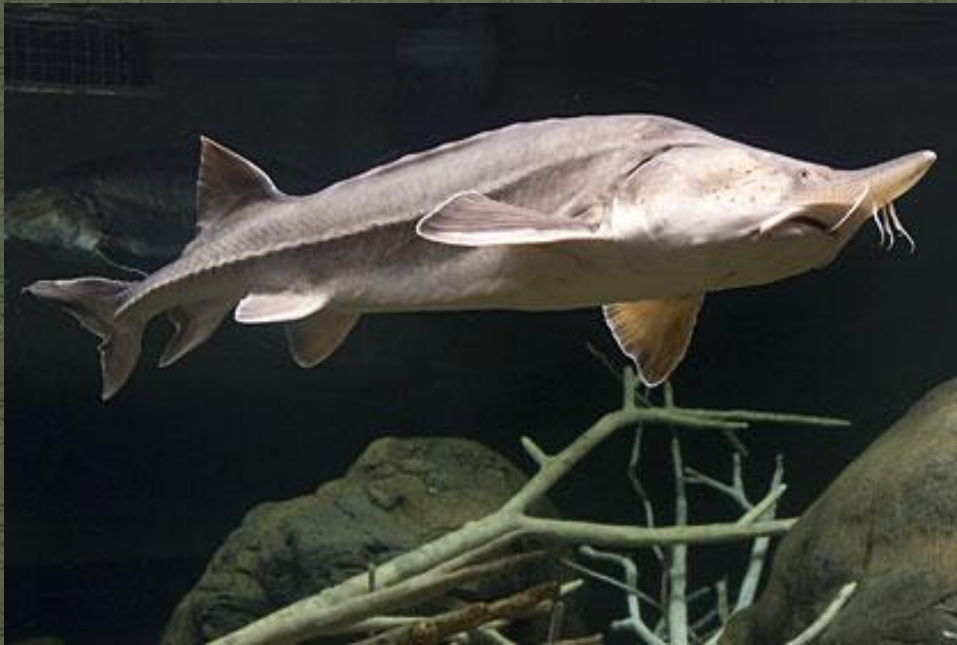


- Риби - найбільш різноманітна група хребетних тварин, що налічує в своєму складі більше видів, ніж ссавці, птахи, плазуни та земноводні, разом узяті, - близько 22 тис. видів. При цьому опис нових видів не припиняється й до теперішнього часу, й виявляють їх не тільки в океанічних глибинах, але й в прісноводних водоймах. У водоймах України мешкає близько 200 видів риб, у тому числі в прісних і слабоосолонених водах - понад 150. Систематики поділяють сучасних кісткових риб на 30-40 рядів, з яких ми розглянемо лише деякі.

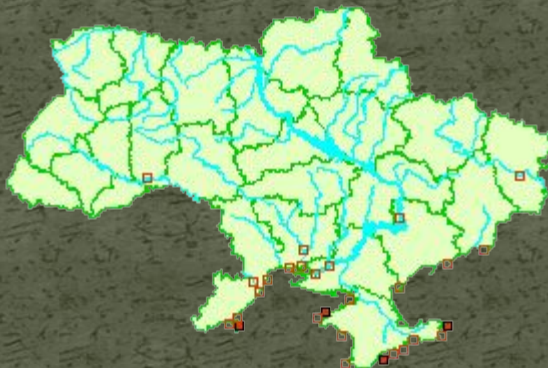
Ряд Осетроподібні

- Невелика за кількістю видів (близько 25) група риб. Вони мають багато спільного з хрящовими рибами. Плавці у них розташовуються в горизонтальній площині, хвостовий плавець нерівнолопатевий (верхня частина більша). Передня частина голови у них видовжена і називається ростром. Скелет переважно хрящовий, кістки трапляються лише у черепі. Через спинний хребет проходить хорда. Плавальний міхур зберігає зв'язок з кишечником. Суцільної луски немає, є великі кісткові луски (бляшки), розташовані рядами.

БІЛУГА ЧОРНОМОРСЬКА



- Одна з найбільших риб України: досягає довжини 5 м і ваги понад 1 т (здебільшого – 2,5 м; 200-300 кг). Веде придонно-пелагічний спосіб життя. У морі тримається переважно поодинці. Живе в Азовському та Чорних морях. Нереститься у великих річках. Живе до 100 років. Занесена до Червоної Книги України.

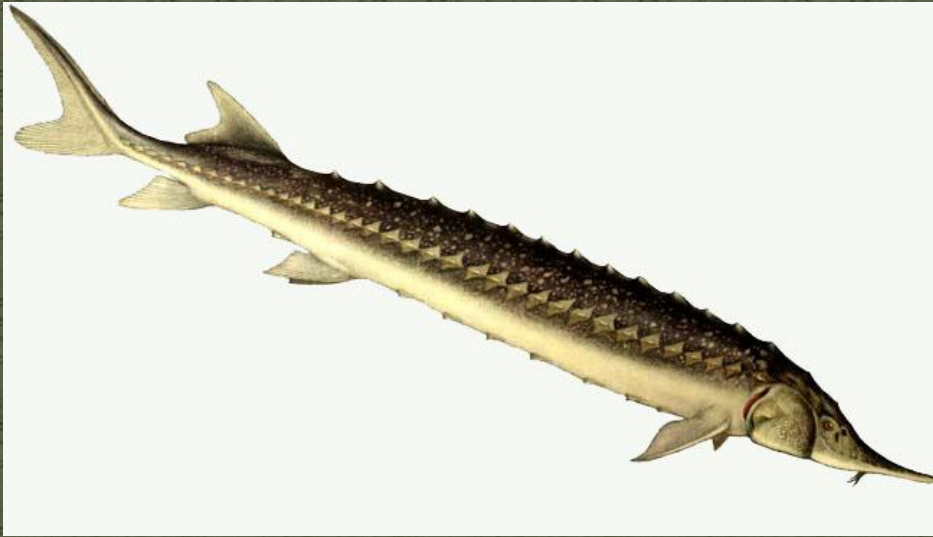


ОСЕТЕР АТЛАНТИЧНИЙ



- Прогідна придонна риба, яка постійно живе в морі, а на розмноження заходить у річки. Тримається невеликими групами. В Україні трапляється в Чорному морі біля пд. берегів Кримського п-ва, у Каркінітській затоці та гирлі Дунаю. Найбільша довжина тіла понад 2 м, маса — до 100 кг, тривалість життя понад 45 років. Занесена до Червоної Книги України.

СЕВРЮГА ЗВИЧАЙНА



- Розповсюджена в басейнах Каспійського, Чорного та Азовського морів. Довжина до 220 см, вага до 70 кг. Доросла севрюга здійснює тривалі кормові міграції, влітку тримається на невеликих глибинах, восени та взимку – на глибині до 100м. Нереститься у річках. Занесена до Червоної Книги України.

СТЕРЛЯДЬ ПРІСНОВОДНА



- Стерлядь єдина з осетєрових живе у прісних водах. Серед осетєрових стерлядь найменша за довжиною тіла й масою. Її довжина не перевищує 35—55 см, а маса — 5—6 кг. Веде придонний спосіб життя, обираючи найглибші місця в річках. Занесена до Червоної Книги України.



ШИП



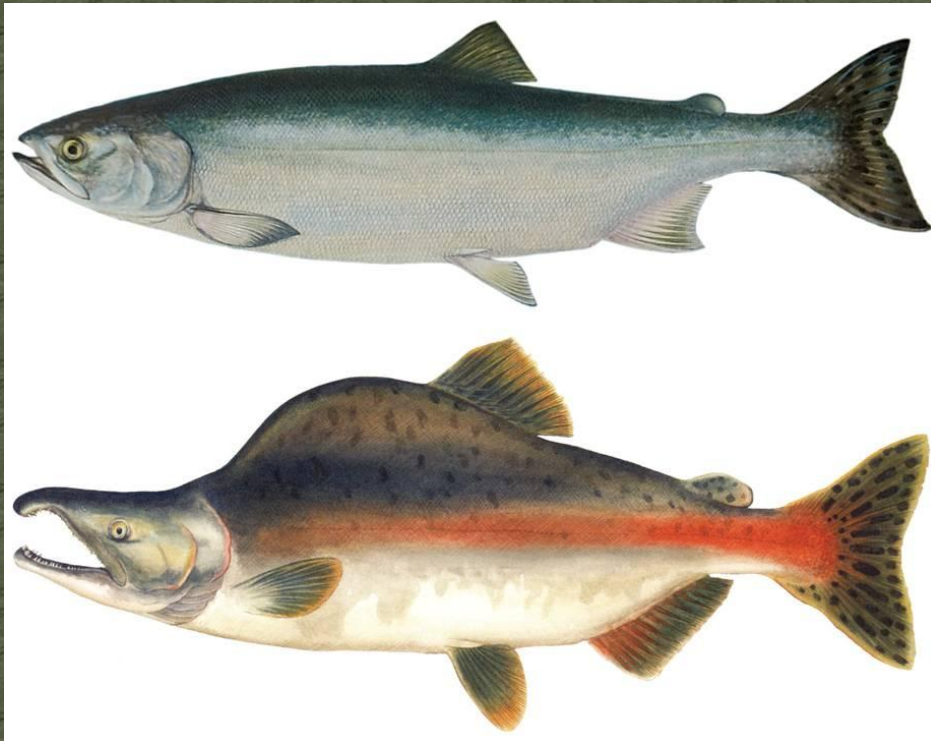
- Зустрічається в басейнах Чорного, Азовського, Каспійського і Аральського морів. Прохідна придонна риба, постійно живе у морі, заходить у річки на нерест. У морі мешкає поодинці або невеликими групами. Найбільша довжина понад 2 м, маса — понад 40-70 кг, тривалість життя понад 30 років. Занесена до Червоної Книги України.



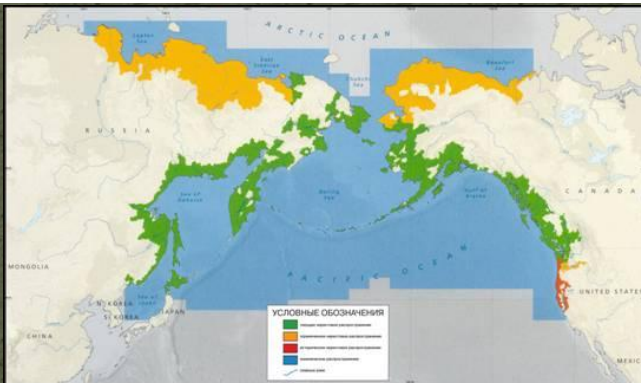
Ряд Лососеподібні

- У лососеподібних тіло округлої, валькуватої форми або трохи стиснене з боків. Характерною їхньою ознакою є наявність особливого жирового плавця, який розташований на спинному боці тіла перед хвостовим плавцем. У нього немає променів. Більшість видів лососеподібних – прохідні риби. Але ряд видів постійно живе у прісних водоймах. Під час міграції лососеподібні долають відстані у тисячі кілометрів. Нерест відбувається переважно у верхівях річок. Молоді особини, які народжуються, зносяться течією в море. Лососеподібні – промислові риби, які високо цінуються за м'ясо та червону ікру.

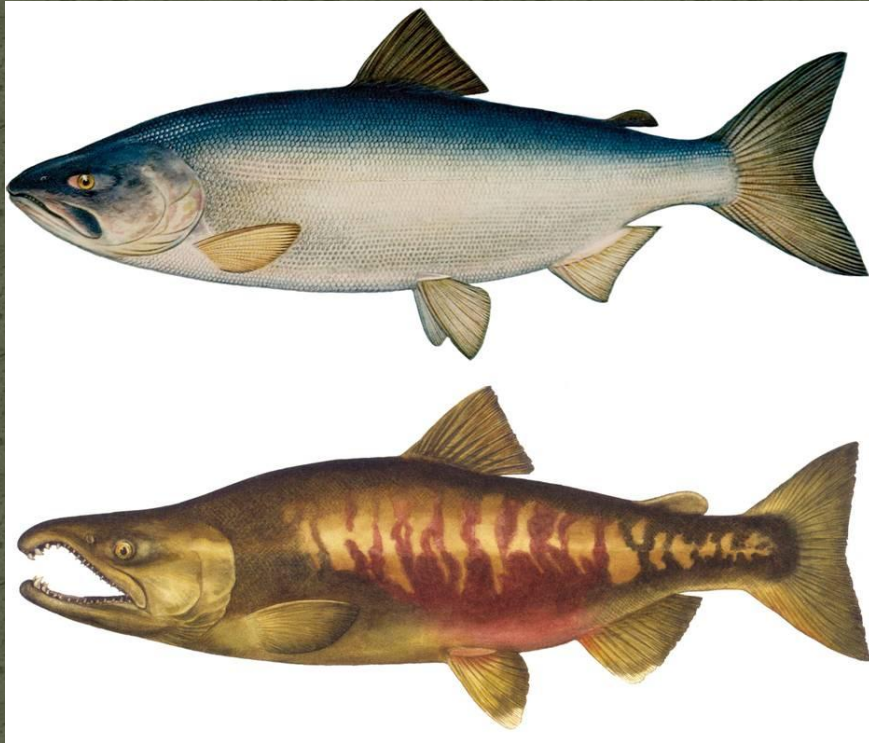
ГОРБУША



- Зустрічається в прибережних водах Тихого та Північно-Льодовитого океанів. Прохідна риба, що живе в морях, а на нерест заходить в річки. Середня вага горбуші – близько 2,2 кг. Горбуша є цінною промисловою рибою.



КЕТА



- Прокідна риба, нереститься один раз в життю, після нересту на зворотній дорозі гине. Живе в морях, а на нерест заходить в річки. Зустрічається в північній частині Тихого океану. Довжина тіла – до 1 м, вага – до 14 кг. Цінна промислова риба.

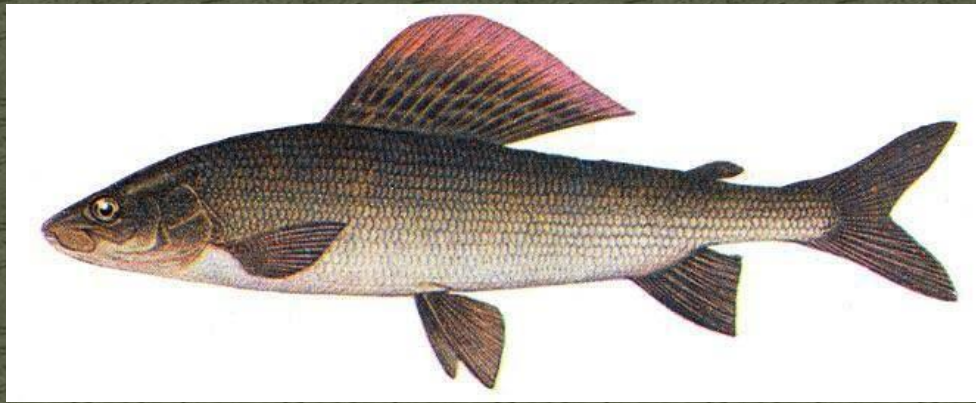


ЛОСОСЬ ЧОРНОМОРСЬКИЙ



- Ендемік Азовсько-Чорноморського регіону. Морська прохідна риба. Нерестовий хід у річки починається в лютому закінчується у червні. Нерест з жовтня по січень. Довжина тіла здебільшого до 50 см (інколи досягає довжини 110 см і маси 24 кг), тривалість життя до 10 років і більше. Занесений до Червоної Книги України.

ХАРІУС ЄВРОПЕЙСЬКИЙ



- Прісноводна риба чистих, холодних, багатих на кисень вод. В Україні поширений у гірських ділянках Дністра та його приток та у бас. Тиси. Молоді особини тримаються зграями, старші поодинці. Взимку живиться і тримається ділянок річок, що не промерзають. Довжина тіла 20–40 см, зрідка понад 50 см, маса 300–600 г (до 1 кг). Тривалість життя до 7 років. Занесений до Червоної Книги України.

ФОРЕЛЬ ЗВИЧАЙНА



- Зустрічається в гірських річках та озерах Європи та Азії. На Україні поширена в Карпатах та Криму. Це холоднолюбна риба, тримається швидкої течії та потребує великої кількості кисню у воді. Середня вага риби – 2 кг, довжина – близько 35 -40 см. Промислова риба, яка розводиться в

Ряд Оселедцеподібні

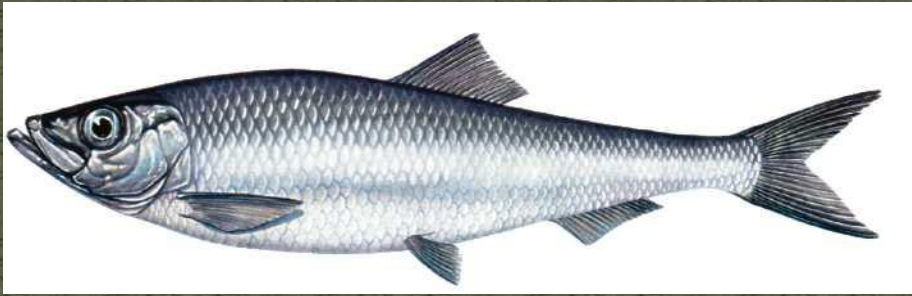
- Група промислових риб, що налічує близько 300 видів. Тіло цих риб сплющене з боків. Колір переважно сріблястий. Бічна лінія відсутня або дуже коротенька. Голова не вкрита лускою, промені плавців м'які. Плавальний міхур упродовж всього життя не втрачає зв'язок з кишечником. Хвостовий плавець виїмчатий. Більшість оселедцеподібних поширена у товщі води, живиться планктоном.

АНЧОУС ЄВРОПЕЙСЬКИЙ, ХАМСА



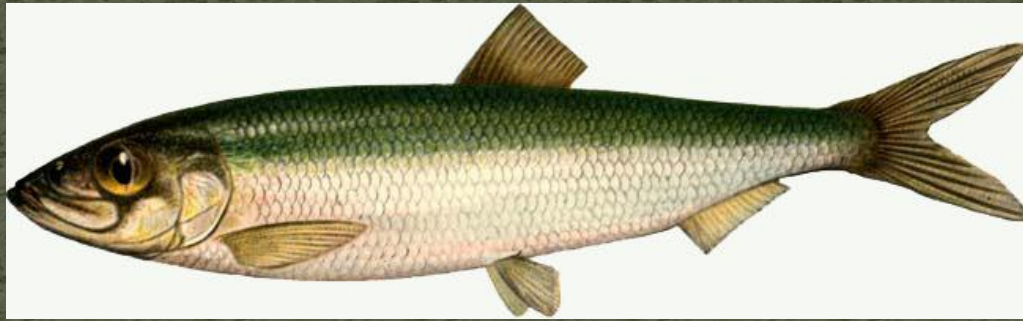
- Зустрічається в помірних водах морів обох півкуль. На Україні зустрічається в Чорному та Азовському морях. Ця риба має невеликі розміри – до 20 см, вага – до 200 г. Зграйна пелагічна риба. Тривалість життя 5 – 6 років. Цінна промислова риба.

ОСЕЛЕДЕЦЬ АТЛАНТИЧНИЙ



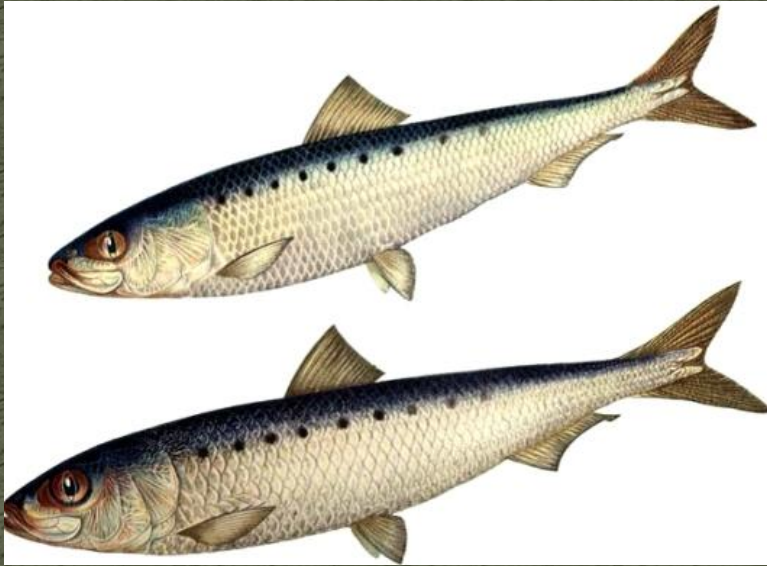
- Є однією з найпоширеніших риб на Землі. Представників виду можна знайти по обидві сторони Атлантичного океану, коли вони збираються у великі косяки. Окремі особини можуть вирости до 45 см в довжину і важити близько 0,5 кг. Є цінною промисловою рибою.

ОСЕЛЕДЕЦЬ БАЛТІЙСЬКИЙ, САЛАКА



- Балтійський підвид атлантичного оселедця. Основна промислова риба Балтійського моря. Пелагічна риба, тримається зграями біля поверхні води. Довжина до 20 см, вага 250 — 500 г. Тривалість життя до 11 років. Є цінним об'єктом промислу.

САРДИНА ЄВРОПЕЙСЬКА



- Зустрічається в Атлантичному океані та Середземному морі. Утворює великі зграї, які складаються з риб одного віку. Чисельність зграї може сягати до 5 млрд. осіб. Така зграя розтягується на 12 км. Довжина тіла сягає 30 см. Тривалість життя – 14 років. Цінна промислова риба.

ШПРОТ ЄВРОПЕЙСЬКИЙ

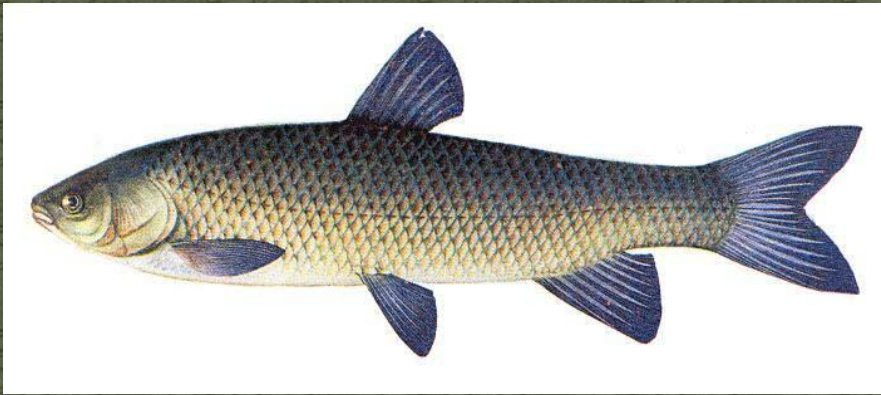


- Розповсюджений у Східній Атлантиці. Довжина в середньому 9,5—13 см, іноді до 16 см, вага 80 — 100г. Зграйна пелагічна риба. Надає перевагу прохолодній воді, з температурою від 6 до 17° С. Тривалість життя 5 – 6 років. Цінна промислова риба.

Ряд Коропоподібні

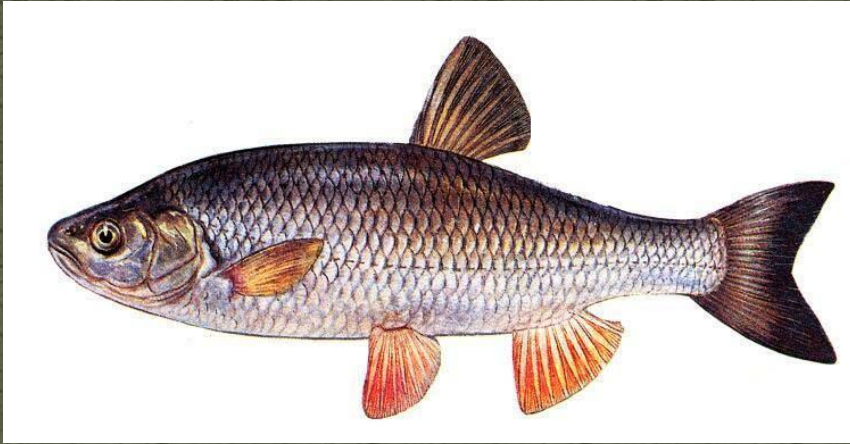
- Налічує близько 3000 видів. Поширені у прісних водоймах, але деякі представники на нерест заходять у моря. Ці риби характеризуються м'якими променями плавців, плавальний міхур впродовж життя зберігає зв'язок з кишечником. У коропових відсутні зуби на щелепах, але є так звані глокові зуби, розташовані на задній зябровій дузі. Ці зуби слугують для подрібнення їжі. Коропоподібні мають велике промислове значення.

АМУР БІЛИЙ



- Поширений в середній та нижній течії Амуру та його притоках, в озері Ханка та в річках Китаю. З метою акліматизації амур був завезений на Україну. Нереститься в проточній воді при температурі +26С. Відзначається швидким ростом та має смачне м'ясо. Довжина тіла може сягати – до 1 м, вага – до 32 кг. Цінна промислова риба.

ГОЛОВЕНЬ



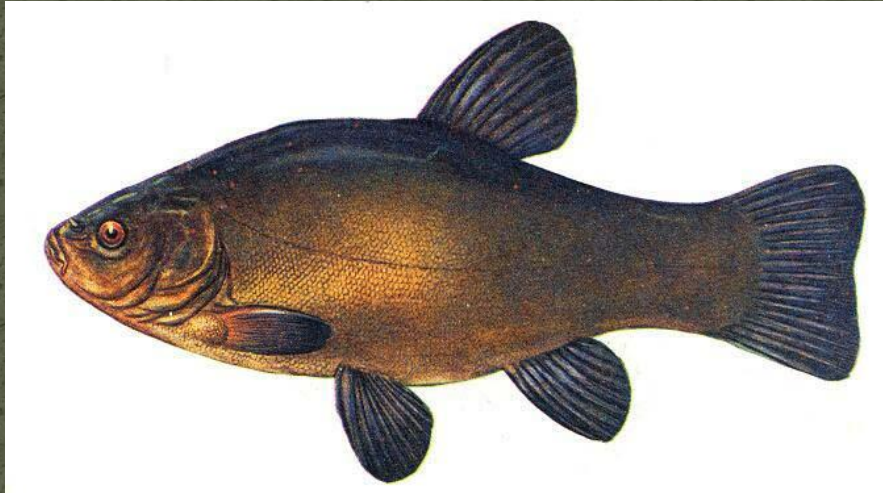
- Зустрічається по всій Євразії. Поширений у водоймах передгір'їв, заходить у гірські річки й окремі частини низинних. Віддає перевагу ділянкам з проточною чистою водою. Нагрівання води вище 25° не переносить. Найбільші розміри головня звичайного: довжина — 100 см, маса — 10 кг. Найчастіше головень є об'єктом спортивного та любительського лову.

КАРАСЬ ЗОЛОТИСТИЙ



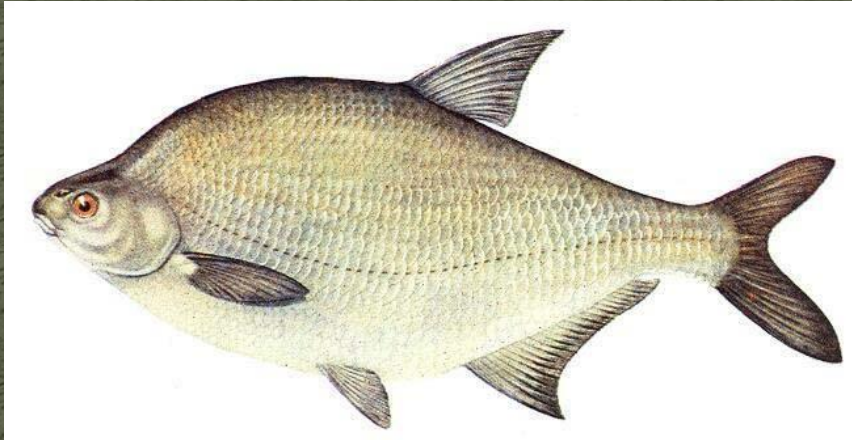
- Поширений в Середній та Східній Європі, а також в Сибірі. Карась золотистий живе переважно в заболочених водоймах, бо дуже невибагливий до кисневого режиму. У річках він зустрічається рідко й тільки там, де є ділянки із сповільненою течією. Відрізняється від сріблястого карася високим і коротким тілом. Може сягати довжини – до 45 см, ваги до 3 кг.

ЛИН ЗОЛОТИСТИЙ



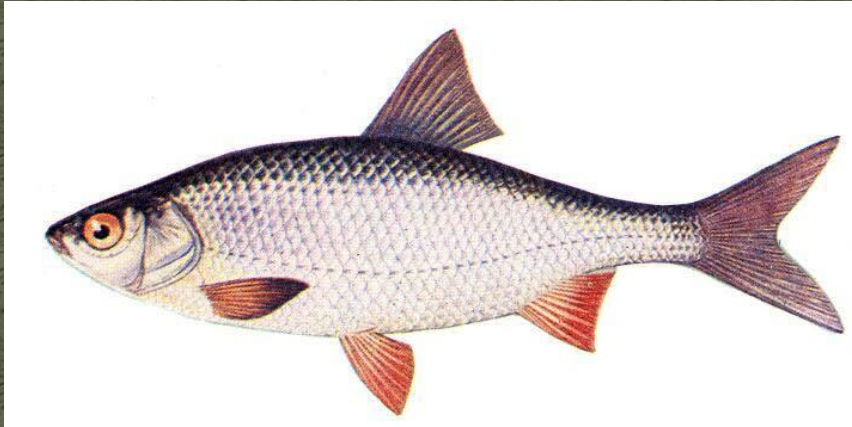
- Широко розповсюджений у прісних водоймах Європи. Лин — малорухлива донна риба, живе у стоячих водах із замуленим дном, які гарно прогріваються та мають багато рослинності. Лин уникає течії та холодної води. Гарно переносить дефіцит кисню. Риба може досягати довжини 70 см та ваги 7 кг. Риба має гарні смакові якості, є об'єктом промислу для рибалок-аматорів та в деяких регіонах об'єктом розведення.

ЛЯЩ ЗВИЧАЙНИЙ



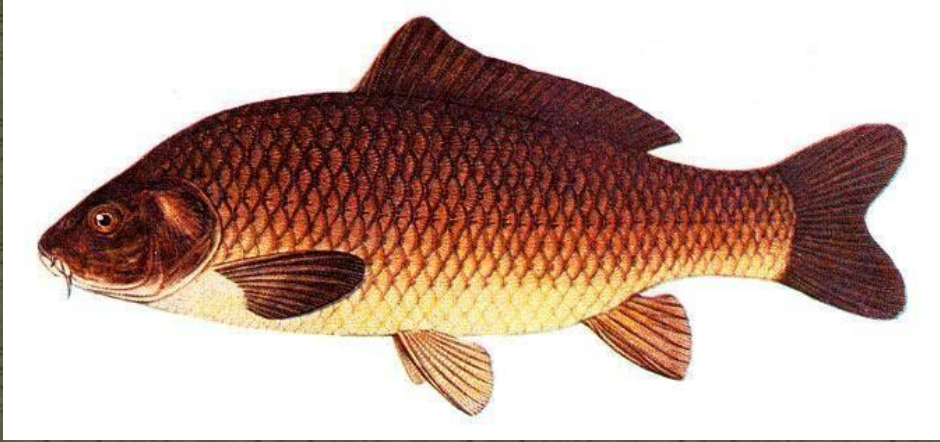
- Поширений по всій Євразії. Зграйна риба. Лящ любить місця зі слабким плином, мешкає в глибоких ямах, заплавах, близько затонулих корчів або завалів каменів. Він надає перевагу глинистому дну, покритому мулом. Лящ - велика риба і за сприятливих умов досягає 5-6 кг і 70 см довжини. Риба має гарні смакові якості, є об'єктом промислу для рибалок-аматорів та в деяких регіонах об'єктом розведення.

ПЛОТВА ЗВИЧАЙНА



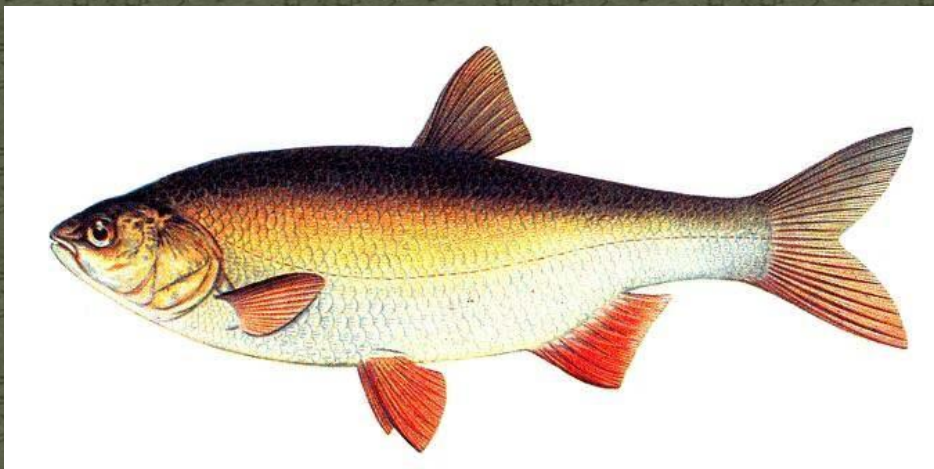
- Широко поширена у водоймах Європи, Сибіру, басейні Аральського моря. Віддає перевагу водоймам з невеликою течією або стоячим, що мають зарості водної рослинності. Плотва – зграйна риба. Досягає довжини - до 40 см, ваги – до 2 кг. Риба має гарні смакові якості, є об'єктом промислу для рибалок-аматорів.

САЗАН ЗВИЧАЙНИЙ



- Поширений по всій Євразії. Зграйна риба, уникає сильної течії, любить затоки, що заросли очеретом та іншими рослинами. Довжина тіла може сягати - до 1 м, вага – до 20 кг. Одомашнена форма цієї риби, короп, є одною з найпоширеніших промислових риб в рибних господарствах помірного поясу.

ЯЗЬ



- Поширений майже у всіх водоймах Європи та Азії. На Україні зустрічається у всіх великих рівнинних річках. Досить крупна риба, може досягати у довжину до 70 см, вага до 3 кг, іноді до 8 кг. В річках язь тримається на плесах з помірною течією на середніх глибинах. У водосховищах — у гирлах річок та мілководних затоках з підводною рослинністю. Риба має гарні смакові якості, є об'єктом промислу.

ЯЛЕЦЬ ЗВИЧАЙНИЙ

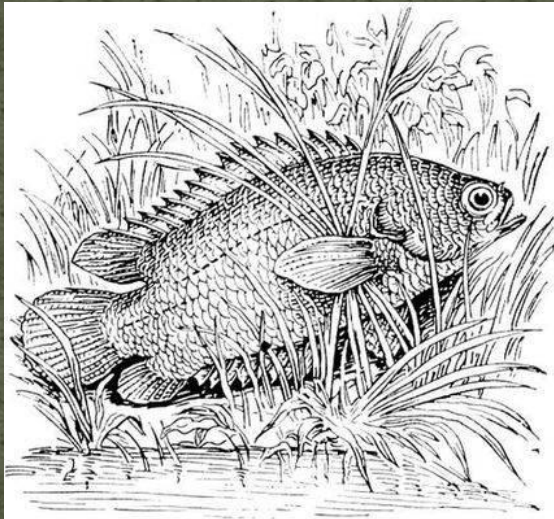


- Широко поширений євро-азійський вид. Прісноводна річкова зграйна придонна риба чистих текучих вод, яка віддає перевагу прибережним ділянкам з піщаним або піщано-мулистим ґрунтом. Найбільша довжина тіла 20–25 см, зазвичай 10–15 см, маса до 100 г, зазвичай 30–50 г, тривалість життя до 8 років. Занесений до Червоної Книги України.

Ряд Окунеподібні

- Найчисельніша за кількістю видів (близько 6500 видів) група риб. Для окунеподібних характерним є те, що їхній плавальний міхур втрачає зв'язок з кишечником. Плавці у них із колючками. Окунеподібні представлені в усіх морях, океанах, прісних водоймах. Найбільше їх трапляється в тропічній зоні. Багато представників окунеподібних має промислове значення.

АНАБАС



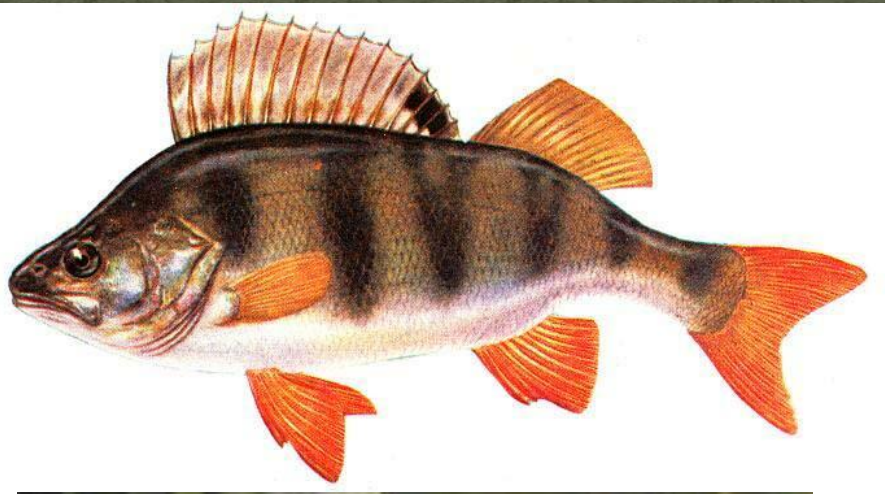
- Зустрічається в озерах, замулених ставках, каналах, на рисових полях, а також в солонуватих водоймах Південно-Східної Азії. Основною особливістю цієї риби є те, що в пошуках їжу чи нової водойми вона може повзати по землі, а також вилізати на дерева. Завдяки надзвичайному органу – лабіринту – може до 8 годин перебувати без води. Довжина тіла – до 20 см.

БИЧОК-БАБКА, ПІСОЧНИК



- Природнім ареалом даного виду є прісні та солонуваті води басейну Чорного та Мармурового морів. Хоча межа його поширення набагато більша. Є типовим придонним видом, в харчуванні якого переважають молюски. Довжина тіла – до 20 см, вага – близько 50 г. В Україні є промисловим видом.

ОКУНЬ ЗВИЧАЙНИЙ



- Зустрічається в Європі, північній Азії, а також був інтродукований у водойми Австралії, Тасманії та Нової Зеландії. У великих озерах та водосховищах окунь утворює дві екологічні форми, що притаманні різним частинам водойми: дрібний прибережний “травяний” та крупний глибинний. Найкрупніші особини досягають довжини 40 см та ваги більш ніж 2 кг.

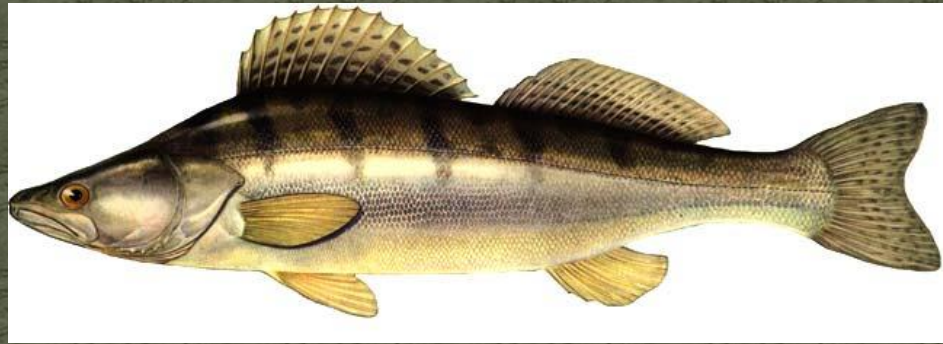


СКУМБРІЯ ЗВИЧАЙНА



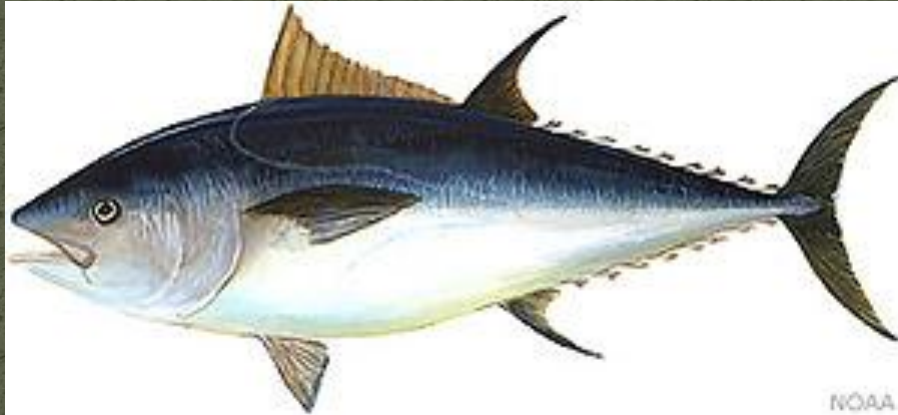
- Зустрічається в північній частині Атлантичного океану. Ця зграйна пелагічна риба в багатьох районах свого ареалу досягає великої чисельності. Впродовж життя здійснює сезонні міграції вздовж берегів Європи та Північної Америки. Довжина тіла сягає 60 см, вага – до 1,6 кг. Цінна промислова риба.

СУДАК ЗВИЧАЙНИЙ



- Широко поширений в прісних водоймах Європи та Азії, зустрічається в річках басейнів Чорного, Азовського, Каспійського та Аральського морів. Судак - риба стайна, зазвичай тримається біля дна, при годівлі може підніматися на поверхню. Досягає довжини до 1 м, ваги до 20 кг. Цінна промислова риба.

ТУНЕЦЬ ЗВИЧАЙНИЙ



- Зустрічається у теплих водах всіх океанів. Це зграйна риба, яка віддає перевагу прибережним водам, хоча зустрічається і в глибині океанів. Це найбільший із всіх тунців, його довжина перевищує 3 м, вага сягає 400 кг. Цінна промислова риба.

Надряд Кистепері

- Представники цієї групи ще порівняно недавно вважалися вимерлими. Лише 1938 року в Індійському океані, поблизу узбережжя Африки, був виловлений екземпляр невідомої доти риби. Вона була названа латимерією. Було встановлено, що латимерія є нащадком викопних кистеперих риб, які жили в прісних водоймах, де ймовірно, була нестача кисню. У зв'язку з тим у давніх кистеперих разом із зябрами утворилася легеня. Крім кисню, розчиненого у воді, кистепері могли дихати і атмосферним киснем. Парні плавці цих риб за своєю будовою подібні до кінцівок наземних тварин, що надавало їм можливість виходити на суходіл.

ЛАТИМЕРІЯ

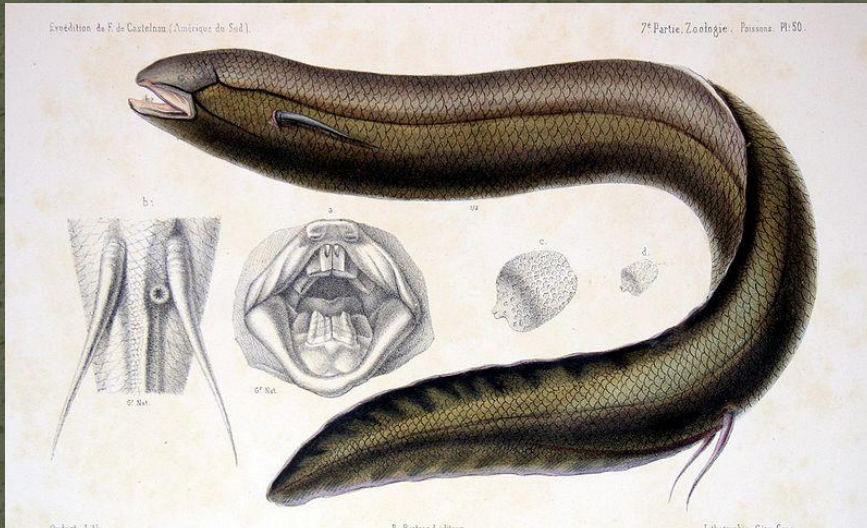


- Це хижак, який живе на глибині 400 – 1000 м в Індійському океані. Довжина тіла сягає 180 см, маса – 90 кг. Парні плавці латимерії слугують не лише для плавання, але й для пересування по крутих схилах дна. Її легеня заповнена жиром і не пов'язана з диханням.

Надряд Дводишні

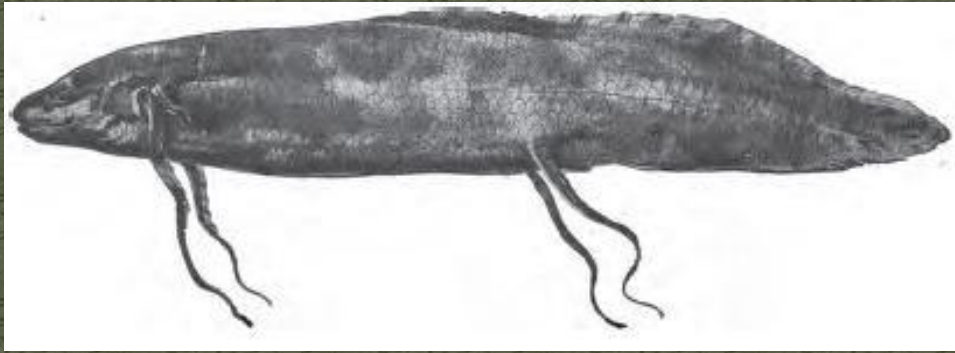
- Невелика група риб (всього 6 сучасних видів), які поширені у прісних водоймах Австралії, Африки, Південної Америки. Ці риби мають одну чи дві легені, які забезпечують їм атмосферне дихання. Легеневе дихання допомагає дводишним риbam переносити пересихання водойм або нестачу кисню у воді. Є "легеневий" кровообіг; передсердя частково розділене на праву і ліву частини. Хорда зберігається протягом усього життя, не розвиваються тіла хребців.

ЛУСКОВИК АМЕРИКАНСЬКИЙ



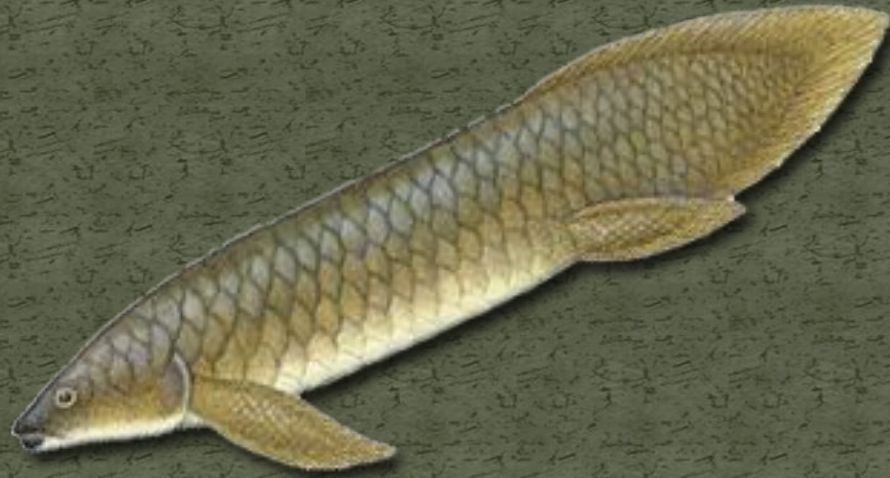
- Населяє центральну частину Південної Америки. Типові місця існування – водойми зі стоячою водою, пересихаючі, заболочені з густою рослинністю. В річках зустрічається рідко. Майже весь час проводить на дні, час від часу підіймаючись на поверхню ковтнути повітря. Довжина тіла сягає – 125 см, вага – кілька кілограм. Місцеве населення ловить заради смачного мяса.

ПРОТОПТЕРУС ВЕЛИКИЙ



- Зустрічається у водоймах Африки. Типовий біотоп протоптеруса - пересихаючі водойми із стоячою водою. В річках зустрічається рідко. Постійно піднімаються на поверхню, щоб вдихнути повітря. Ведуть нічний спосіб життя. Досягає довжини до 2 м, ваги – близько 20 кг. В багатьох районах Африки місцеве населення ловить заради смачного мяса.

РОГОЗУБ



- Зустрічається лише в Квінсленді (Північно-східна Австралія), де він населяє басейни річок Бернетт і Мері. Останнім часом він був пересаджений також в деякі озера і водосховища Квінсленда, де і прижився. Рогозуб — велика риба, що досягає довжини 175 см і ваги понад 10 кг. Плавальний міхур рогозуба перетворився на легеню, завдяки якій він може дихати атмосферним повітрям, час від часу підіймаючись на поверхню водойми. Малорухлива риба. Живиться різноманітними безхребетними.

