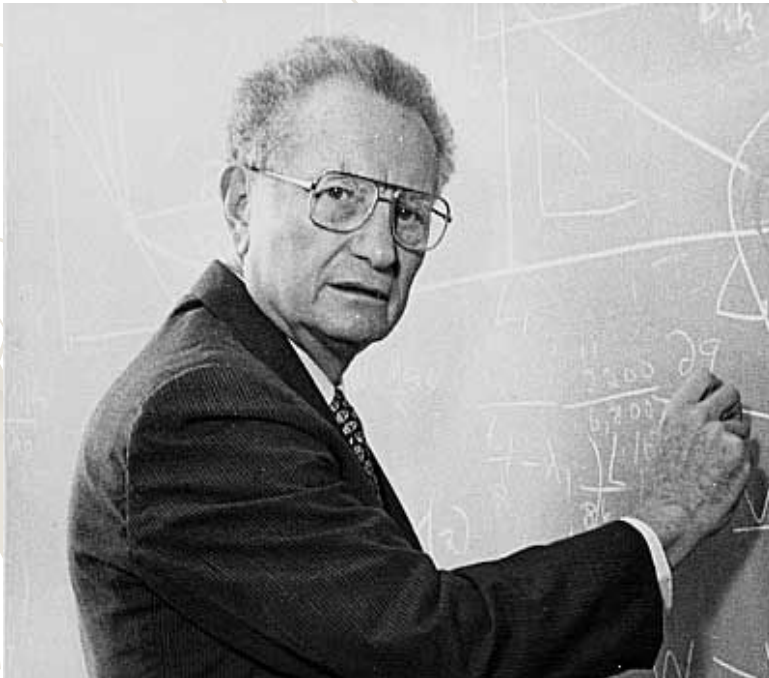


# Доходы в рыночной экономике



Каждый человек в течение всей своей жизни ежедневно сталкивается с проблемой , как получить доход, как израсходовать сбережения так, чтобы в наибольшей степени обезопасить себя от превратностей судьбы.



П. Самуэльсон

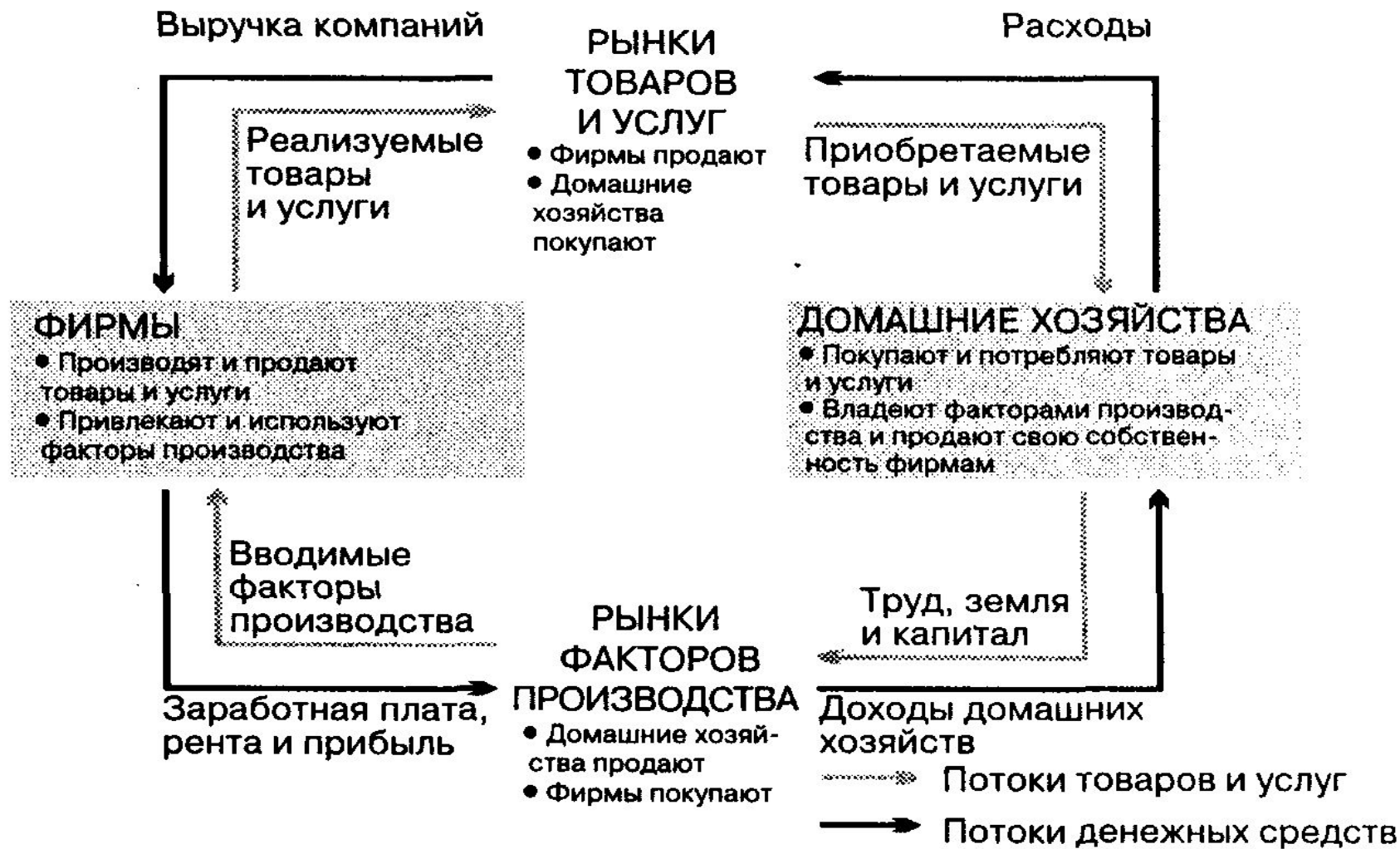
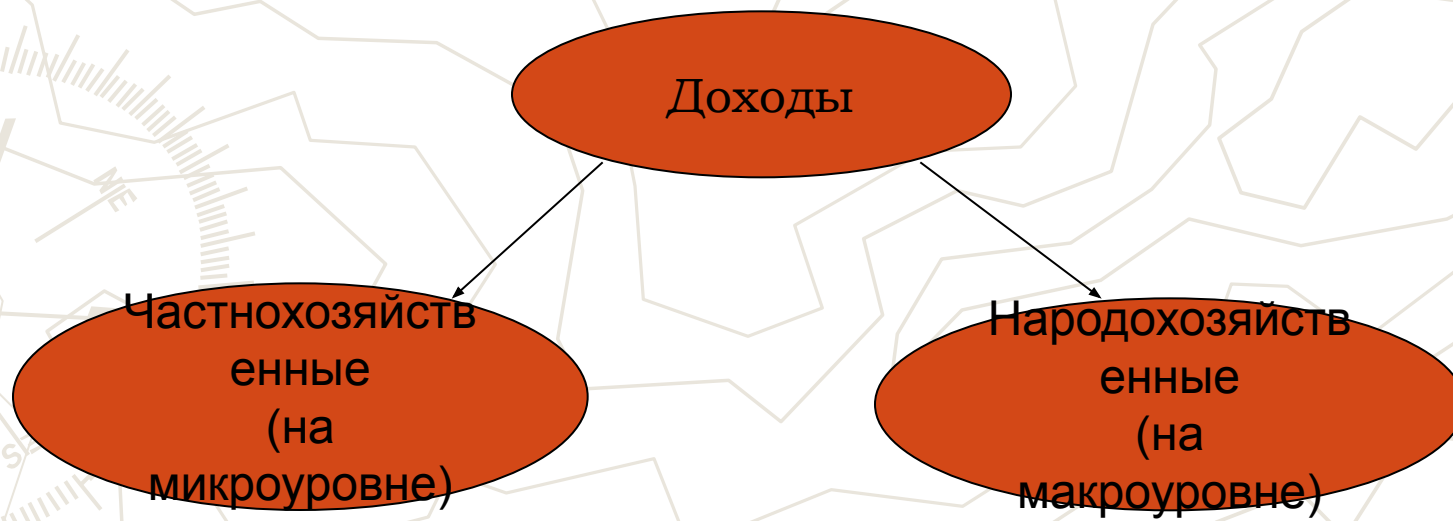


Рисунок. Диаграмма потоков товаров (услуг) и доходов в экономике

*Доход* – это денежные средства,  
полученные в результате  
хозяйственной деятельности за  
определённый промежуток времени.



# Классификация доходов в экономике

## Первичные (пофакторные)

(получаемые от использования факторов производства)

## Вторичные

(основывающиеся на перераспределении собранных государством налогов)  
Формируются за счёт первичных

## Личные доходы

От труда  
(зарботная плата)

С земли  
(рента)

С капитала лица,  
лично  
использующего  
его в дело  
(денежный  
рост)

прибыль

С капитала лица,  
дающего его в ссуду

Зарботная плата (гонорар)

Предпринимательская  
прибыль

дивиденды/% на капитал

Трансфертные платежи  
(пенсии, пособия,  
стипендии)

Продукты, денежные  
средства от личных  
подсобных хозяйств

оклады  
служащих

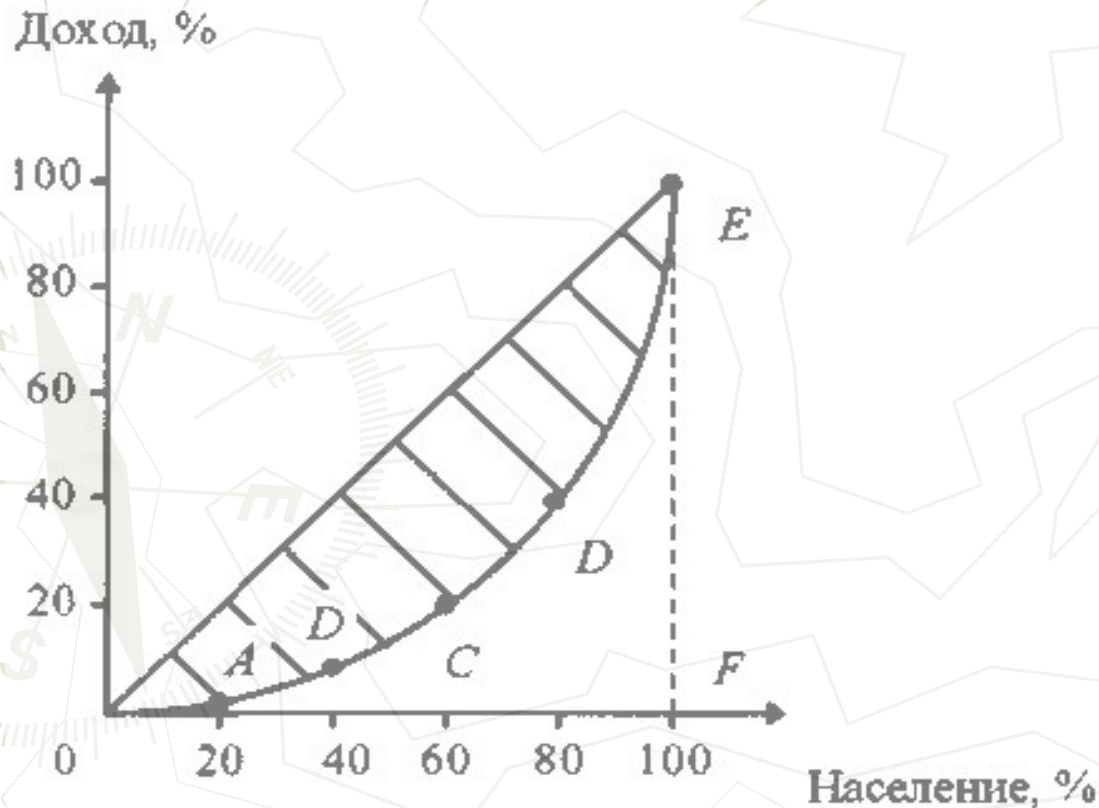
пенсии

социальные  
выплаты

пособия

# Количественное измерение неравенства в распределении доходов между различными группами населения производится:

**1. Кривая Лоренца** (отражает неравномерность распределения совокупного дохода общества между различными группами населения)



Прямая линия отражает равенство в распределении расходов (20% населения получают 20% совокупного дохода). В реальности это отражает кривая линия: чем больше неравенство в обществе, тем больше её отклонение от прямой.

## 2. Коэффициент Джини (индекс концентрации доходов)

определяется отношением заштрихованной площади фигуры на графике кривой Лоренца, образованной линией абсолютного равенства и линией реального распределения дохода, к площади треугольника.

$$0 < \mathbf{KДжини} < 1 = \frac{\text{Площадь заштрихованной фигуры}}{\text{Площадь треугольника OEF}}$$

Чем больше отклонение кривой Лоренца от биссектрисы, тем больше площадь заштрихованной фигуры и тем больше коэффициент Джини.

**3. Децильный коэффициент** выражает соотношение между средними доходами 10% наиболее высоко обеспеченных граждан и средними доходами 10% наименее обеспеченных граждан.

**Коэффициент фондов**

(децильный коэффициент) =

Доходы 10 % самых богатых

-----  
Доходы 10 % самых бедных

*Рекомендуемое значение до 10.*




# РАСПРЕДЕЛЕНИЕ ДЕНЕЖНЫХ ДОХОДОВ НАСЕЛЕНИЯ В РОССИИ, %

Показатель	2011	2012	2013	2014	2015	2016
Денежные доходы - всего, процентов	100	100	100	100	100	100
в том числе по 20-процентным группам населения:						
первая (с наименьшими доходами)	5,2	5,2	5,2	5,2	5,3	5,3
вторая	9,9	9,8	9,8	9,9	10,0	10,0
третья	14,9	14,9	14,9	14,9	15,0	15,0
четвертая	22,6	22,5	22,5	22,6	22,6	22,6
пятая (с наибольшими доходами)	47,4	47,6	47,6	47,4	47,1	47,1

# Статистика по России

Год	1992	2010	2011	2012	2013	2014	2015
Децильный коэффициент	8	16,6	16,2	16,4	16,2	16	15,7
Коэффициент Джини	28,9	42,1	41,7	42	41,9	41,6	41,3

Для сравнения, **самый низкий децильный коэффициент** в скандинавских странах В Германии, Австрии и Дании, Финляндии и Швеции - 3 - 4. Во Франции этот коэффициент варьируется от 5 до 7. Такое соотношение экономисты считают **ОПТИМАЛЬНЫМ.**



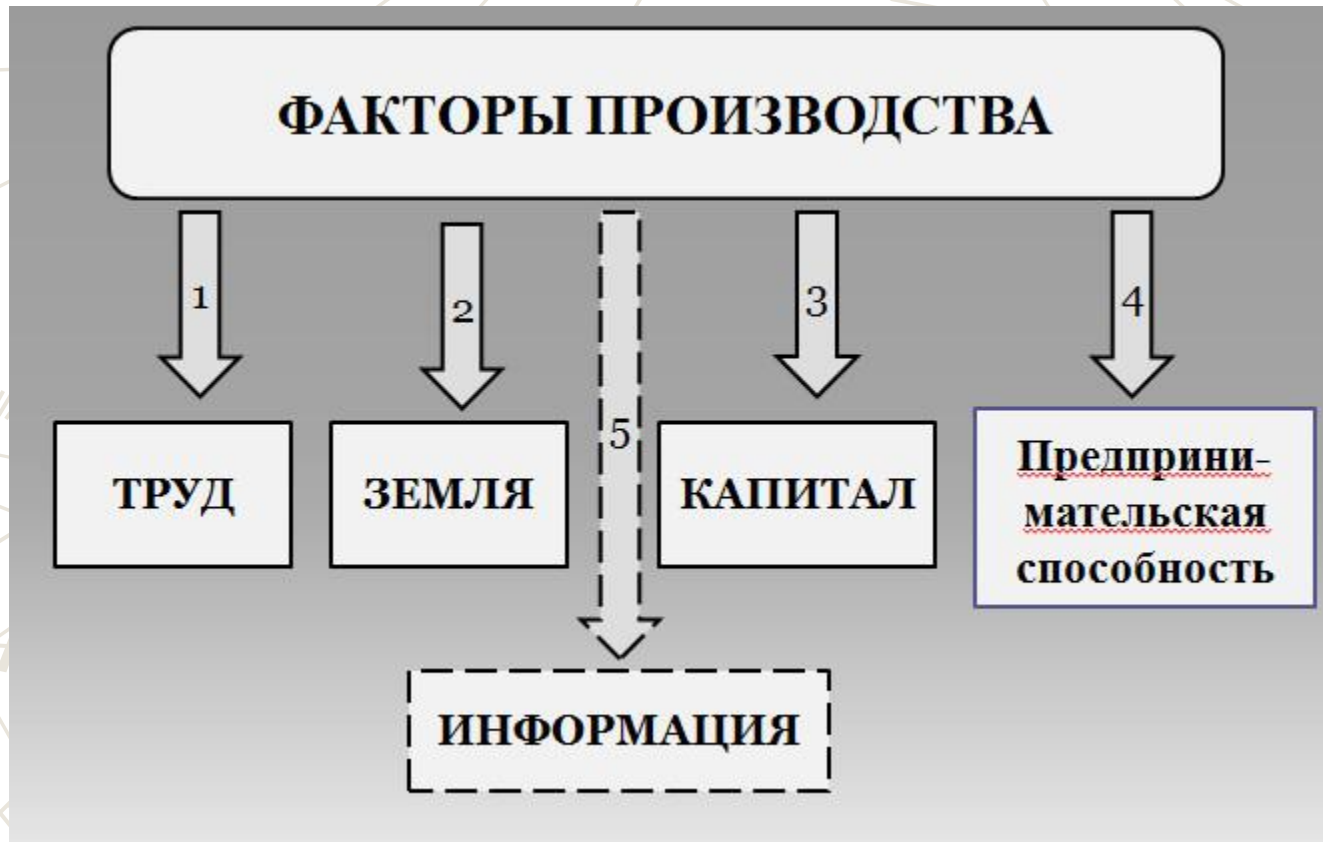
Если **децильный коэффициент = 10** в стране создаются условия для социальных беспорядков.

Это правило не действует разве что в Америке, где коэффициент держится на уровне 10—12 (с учётом философии американцев: если ты бедный, то сам виноват).

# ***Рынки факторов производства***



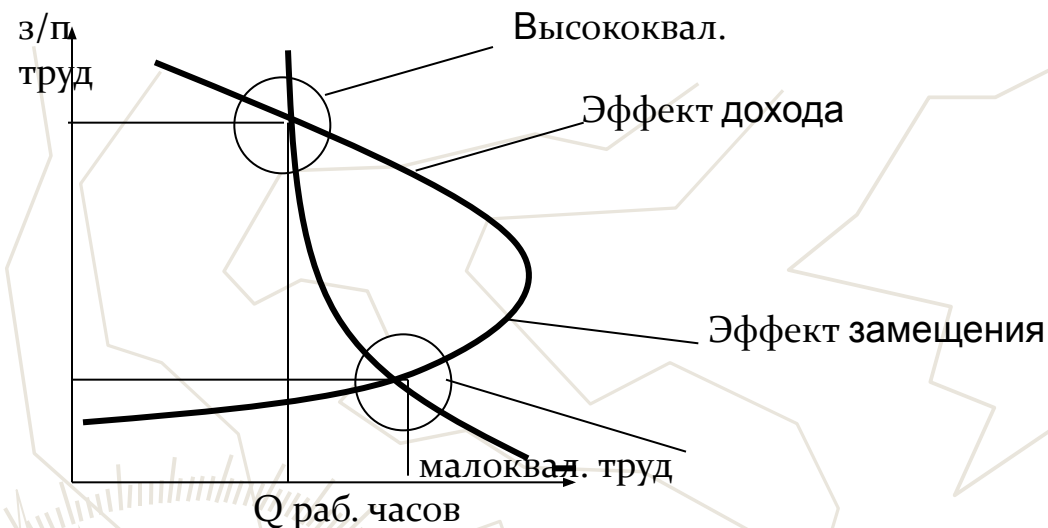
# Основные факторы производства



# Особенности спроса на факторы производства:

1. спрос покупателей ресурсов является **вторичным**, производным спросом и зависит от спроса на товары, произведённые с помощью этих ресурсов;
2. все ФП экономически и технологически взаимосвязаны, они не могут использоваться отдельно, т.е. это **взаимозависимый процесс**, где факторы могут быть взаимозаменяемыми и взаимодополняемыми;
3. спрос на ФП предъявляют предприниматели.

# Особенности спроса и предложения на рынке труда.



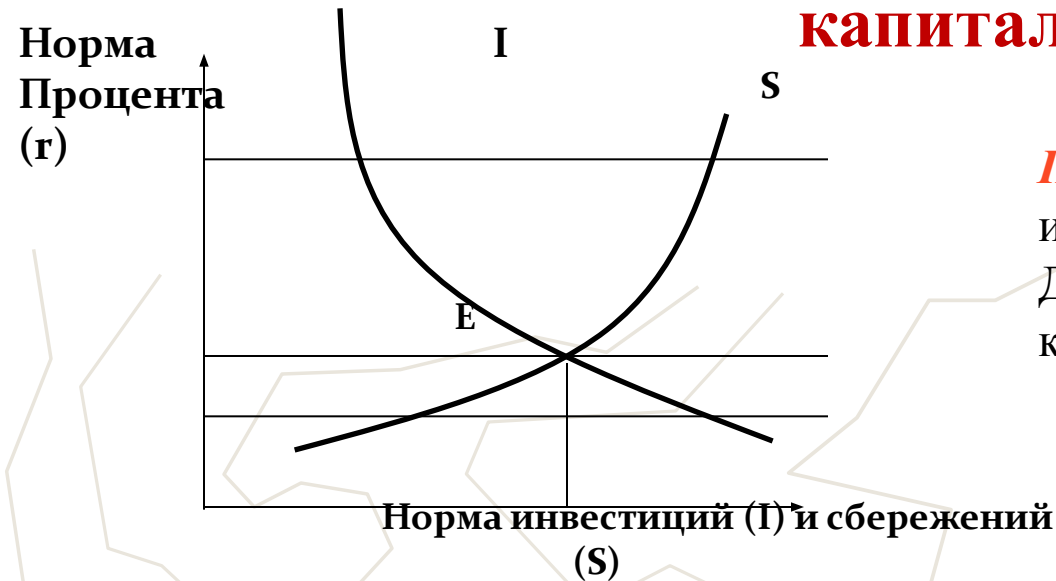
**Рынок труда** — это особая сфера рыночных отношений, в которой осуществляется купля-продажа товара «рабочая сила». Находится в сфере государственного регулирования.

Особенностью рынка труда является возможность работника определять, сколько работать и сколько отдыхать. Эта закономерность называется

**«эффект замещения» и «эффект дохода».**

**Труд представляет собой услугу, поставляемую работником**

# Особенности спроса и предложения на рынке капитала.



**Процентная ставка** — цена использования денег или капитала. Доход, который приносит денежный капитал.

**Сбережения** — экономический процесс, связанный с накоплением части дохода; часть дохода, не используемая на производственные и потребительские нужды.

*Сбережения бывают:*

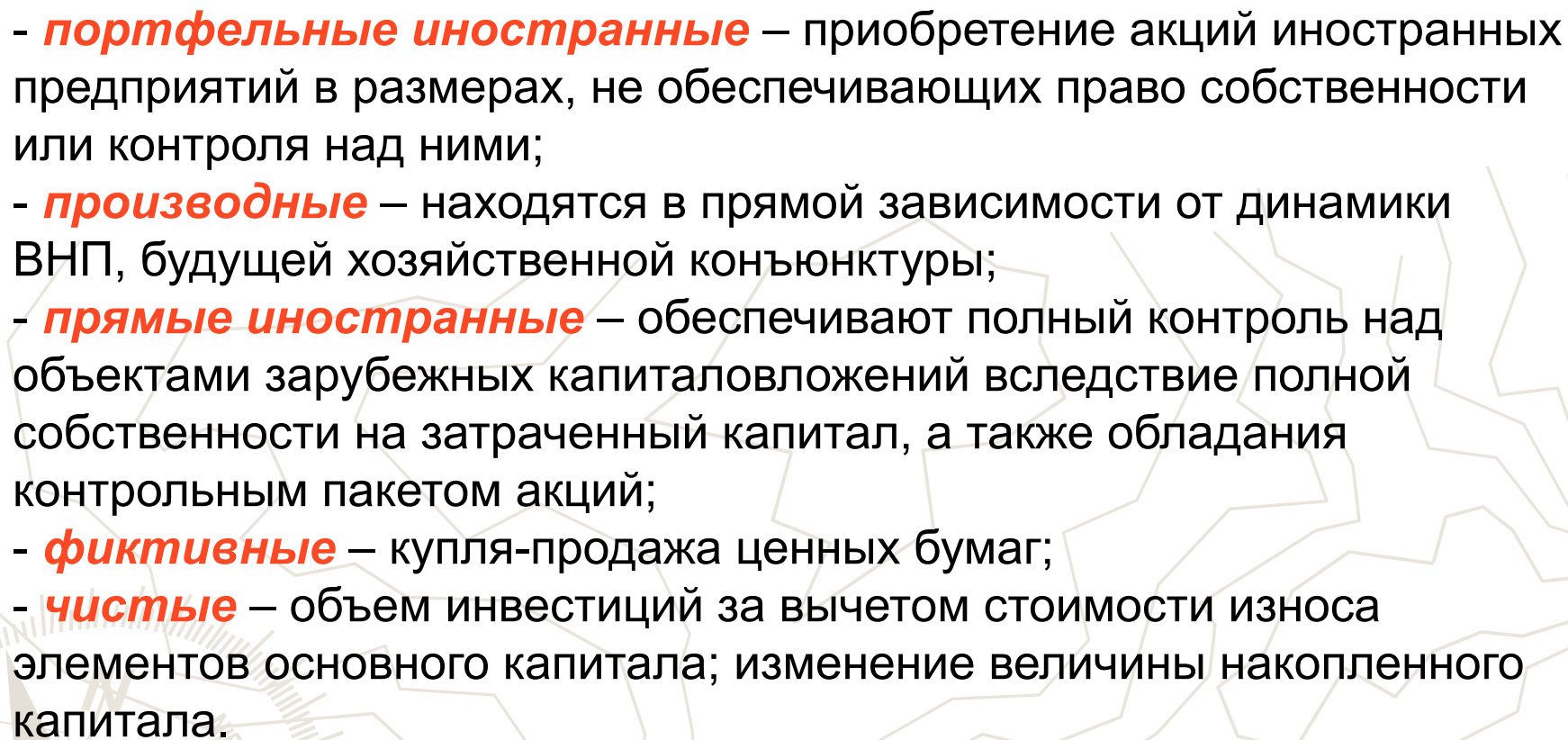
- **государственные** — превышение государственных доходов над расходами; положительное бюджетное сальдо;
- **национальные** — часть НД за вычетом объемов потребления и государственных закупок; сумма частных и государственных сбережений;
- **частные (личные)** — располагаемый доход за вычетом потребительских расходов.



***Инвестиции*** – стоимость товаров, приобретаемых предпринимателями для пополнения запасов капитала.

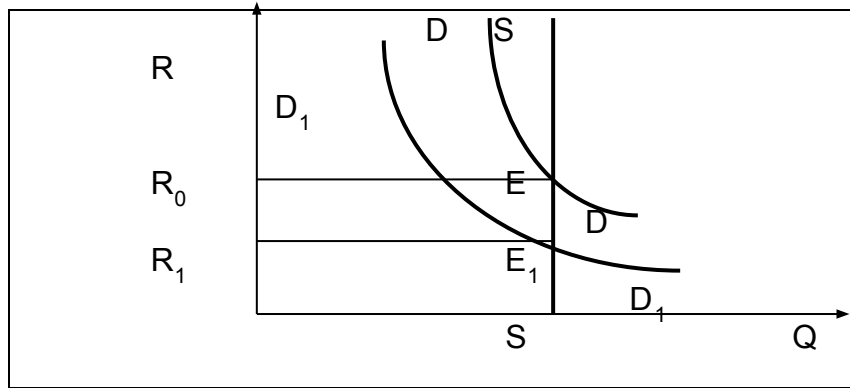
***Инвестиции бывают:***

- ***автономные*** – размер капиталовложений независимо от объема и динамики ВВП;
- ***в жилищное строительство*** – приобретение или строительство населением и фирмами новых домов для собственного проживания или для сдачи в аренду;
- ***в запасы*** – изменение величины складских запасов материалов, незавершенной и готовой продукции ***предприятий***;
- ***в основные фонды*** – приобретение предприятием зданий, оборудования, затраты на новое строительство для будущего производства;
- ***в человеческий капитал*** – все виды затрат, которые носят целесообразный характер и определяют будущий денежный доход человека;
- ***валовые частные внутренние*** – закупки национальными предприятиями и населением элементов основного и оборотного капитала, в том числе на замену износившегося основного капитала;

- 
- **портфельные иностранные** – приобретение акций иностранных предприятий в размерах, не обеспечивающих право собственности или контроля над ними;
  - **производные** – находятся в прямой зависимости от динамики ВВП, будущей хозяйственной конъюнктуры;
  - **прямые иностранные** – обеспечивают полный контроль над объектами зарубежных капиталовложений вследствие полной собственности на затраченный капитал, а также обладания контрольным пакетом акций;
  - **фиктивные** – купля-продажа ценных бумаг;
  - **чистые** – объем инвестиций за вычетом стоимости износа элементов основного капитала; изменение величины накопленного капитала.

# Особенности спроса и предложения на рынке земли

Земля – это ресурс, который не производится, а существует как природный объект, количество которого ограничено.



- Q** - количество земли
- R** - земельную ренту
- SS** - кривая предложения (предложение земли неэластично)
- DD** - кривая спроса на землю
- E** - уровень земельной ренты

## Спрос и предложение на землю

**Предложение земли** фиксировано (неэластично) и ограничено размерами плодородных земель планеты и, следовательно, не может быть быстро увеличено в зависимости от повышения её ренты и цены. В течении же длительного времени эластичность предложения земли в зависимости от цены (ренты) может быть увеличена за счёт инвестирования средств в разного рода мелиорацию (орошение, осушение и пр.)

**Спрос на землю** как фактор производства  $D$  зависит от её предложения  $S$  и величины ренты  $R$ .