

Создание Web-сайта

Структура Web-сайта

Понятие веб-сайта

- Информация во Всемирной паутине хранится в форме Web-сайтов.
- **Web-сайт** по структуре напоминает **журнал** по какой-либо теме или проблеме. Как журнал состоит из печатных страниц, так и Web-сайт состоит из компьютерных Web-страниц.
- Веб-страницы связаны **гиперссылками**.

Достоинства веб-страниц:

- *Малый информационный объем («легкие»)*
- *Пригодны для просмотра в разных ОС.*
- *Динамичные.*
- *Интерактивные.*

Программы для создания сайта:

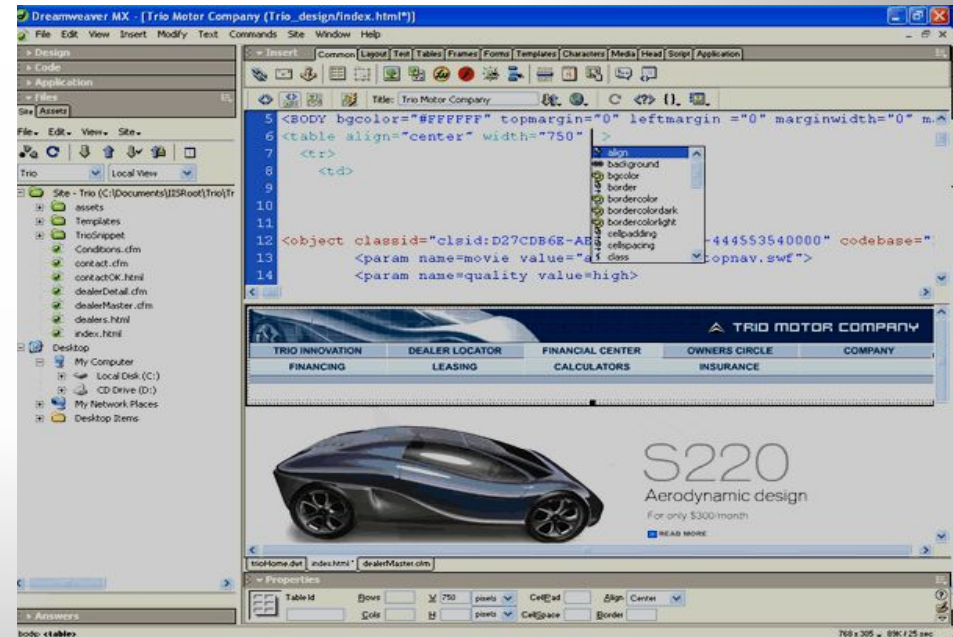
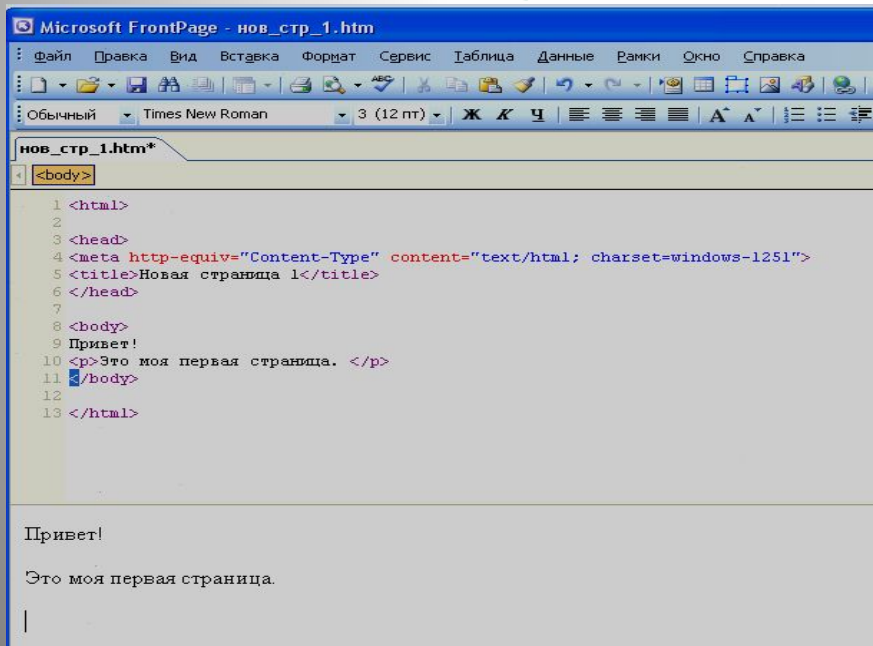
1) простейший текстовый редактор (без форматирования текста): **Блокнот**

2) браузер для просмотра страниц: **Internet Explorer**

3) программа обработки изображений: **Photoshop**

Создание сайта на языке HTML очень трудоемкое, нужны специальные знания. Есть визуальные веб-редакторы (программы) для создания сайтов. Работают по принципу WYSIWYG (что видишь, то и получишь).

Визуальные веб-редакторы



Тэги

Вид Web-страницы задается управляющими командами - **тэгами**, которые заключаются в **угловые скобки** < >

Тэги бывают **одиночные** (*неповторяющиеся*) или **парные** (*контейнеры*): перед закрывающим тэгом контейнера пишут прямой слэш (/)

`<body> </body>`

Тэги пишутся английскими буквами (**прописными, строчными**).

Структура Web-страницы

Весь HTML-код страницы помещается внутрь главного контейнера:
<HTML></HTML>.

Web-страница разделяется на 2 логические части:

заголовок (HEAD)
содержание (BODY).

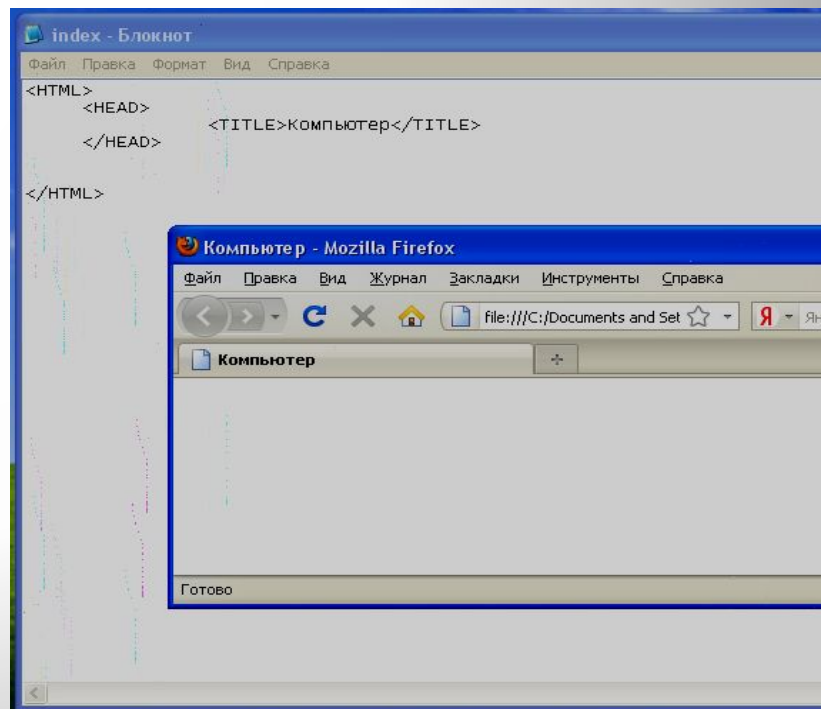


Контейнеры

- Код страницы `<HTML></HTML>`
- Заголовок `<HEAD></HEAD>`
- Название Web-страницы `<TITLE></TITLE>`
- Основное содержание страницы `<BODY></BODY>`

Например:

```
<HTML>  
  <HEAD>  
    <TITLE>Компьютер</TITLE>  
  </HEAD>  
</HTML>
```



Основное содержание веб-страницы

Основное содержание страницы помещается в контейнер **<BODY> </BODY>**.

Может содержать: текст, таблицы, бегущие строки, картинки, ссылки, звуковые файлы...

Поместим на страницу текст «Все о компьютере»:

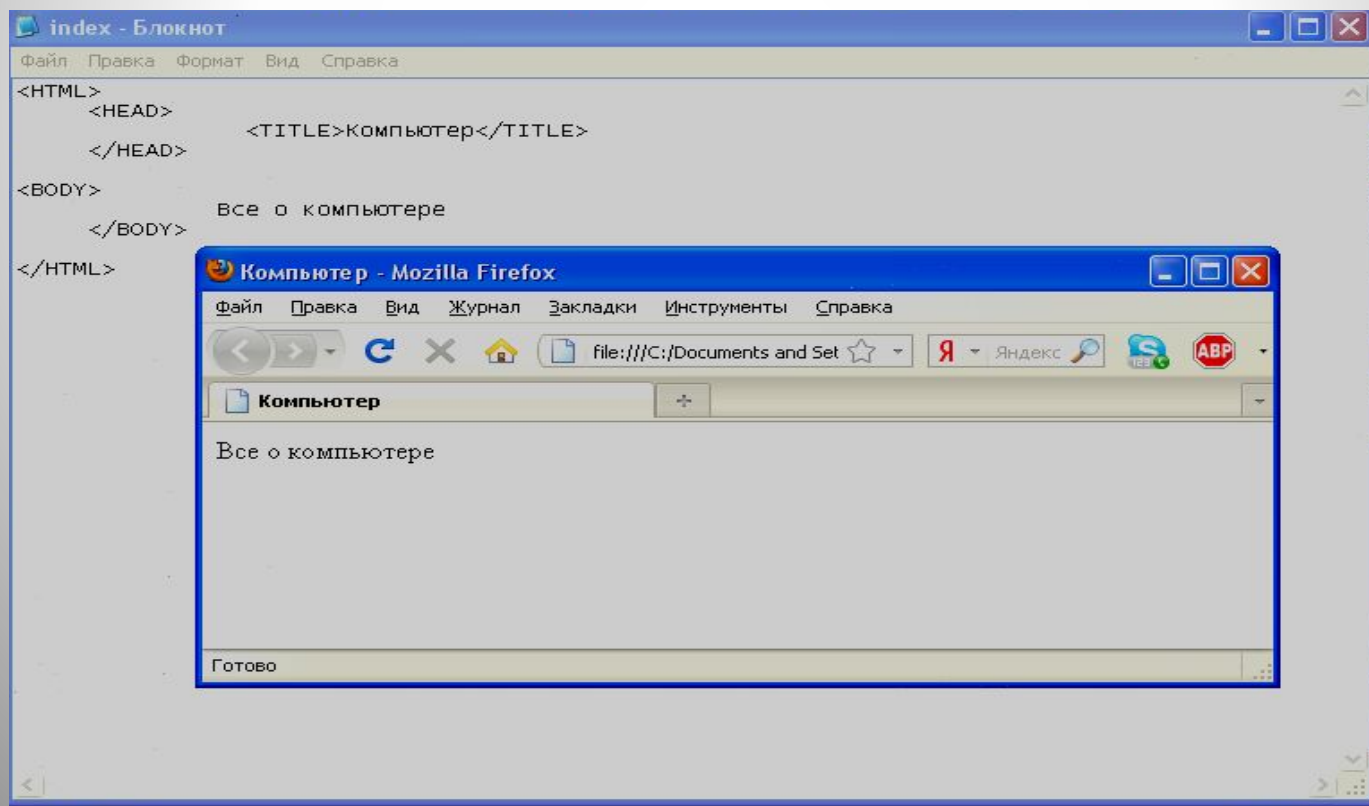
<BODY> Все о компьютере </BODY>

```
<HTML>
  <HEAD>
    <TITLE>Компьютер</TITLE>
  </HEAD>
  <BODY>
    Все о компьютере
  </BODY>
</HTML>
```

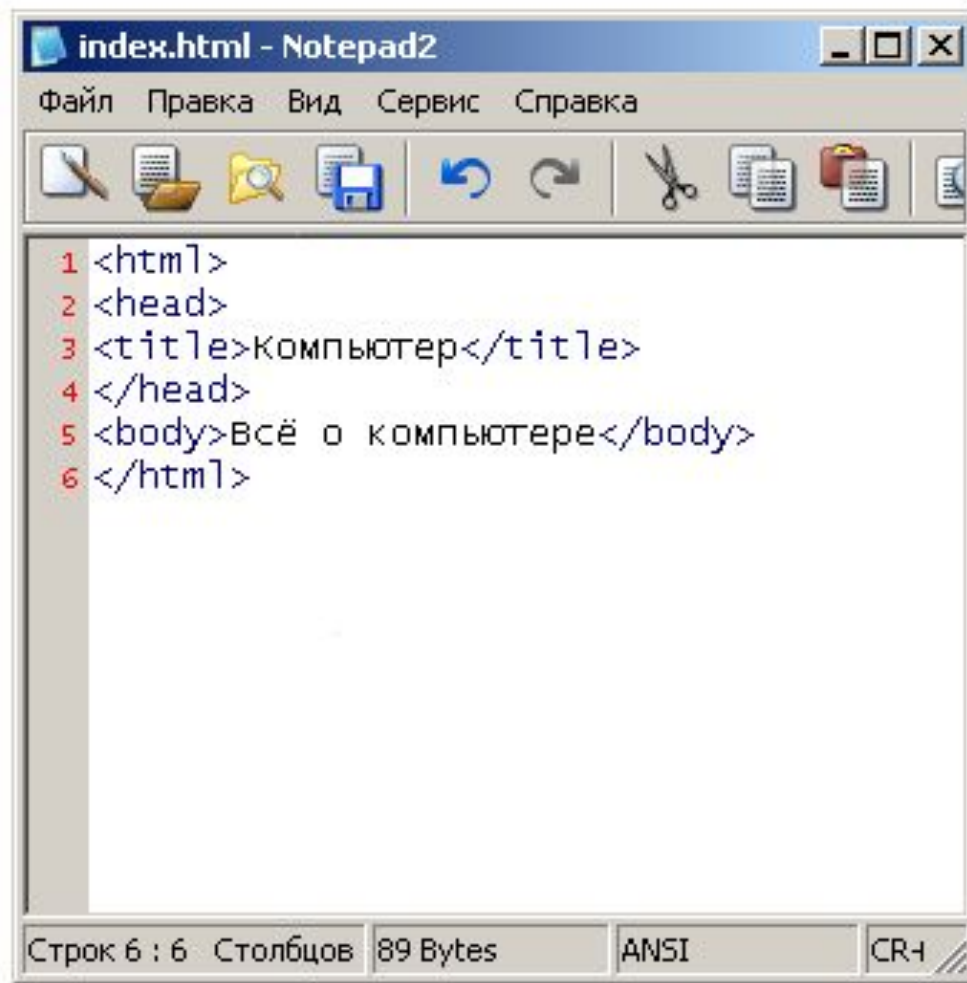


Как сохранить веб-страницу

1. Создать для сайта специальную **папку** и сохранять все файлы сайта в этой папке.
2. Web-страницу сохранить в виде файла с именем **index.html** - это титульный лист сайта (первым загружается в браузер)
3. Расширения файла Web-страницы – **.htm** или **.html**



Нужно ра
которые
систем
«Компье
окна бр
поиско
Имя Web
степенн



The image shows a Notepad2 window titled "index.html - Notepad2". The menu bar includes "Файл", "Правка", "Вид", "Сервис", and "Справка". The toolbar contains icons for undo, redo, cut, copy, paste, and print. The text area contains the following HTML code:

```
1 <html>
2 <head>
3 <title>Компьютер</title>
4 </head>
5 <body>Всё о компьютере</body>
6 </html>
```

The status bar at the bottom indicates "Строк 6 : 6", "Столбцов 89 Bytes", "ANSI", and "CR+L".

.....
nl - под
файловой
раницы
ожней строке
анализируется
альной
анию.

1. В **Блокнот** ввести HTML-код Web-страницы.
2. Сохранить файл под именем index.html в папке сайта. Выбрать **тип файла – «Все файлы»**.
3. Открыть этот файл в браузере для просмотра.

Проверочная работа № 1

1. В какой форме хранится информация во Всемирной паутине?
2. Что такое Web-сайт?
3. Типы сайтов.
4. В чем преимущества веб-страниц перед обычными текстовыми документами?
5. Каким образом веб-страницы объединяются в веб-сайты?
6. Что такое тэги?
7. Что такое тэговый контейнер? Записать главный контейнер веб-страницы.
8. Какова логическая структура веб-страницы?
9. Написать шаблон веб-страницы.

Форматирование текста:

Размер шрифта в заголовках задается тэгами от H1 до H6:

<H1>

Все о компьютерах

</H1>

Тип выравнивания заголовка задает атрибут **ALIGN**

<H1 ALIGN="CENTER">Все о компьютерах

</H1>

Тэг **FONT** задает параметры форматирования любого фрагмента текста. Атрибут **FACE** задает тип шрифта (FACE="Arial") **SIZE** – размер (SIZE=10) **COLOR** – цвет (COLOR="blue")

Для отделения заголовка от остального содержания страницы горизонтальной линией используется тэг <HR>

Задать синий цвет заголовка:

<H1 ALIGN="CENTER">

Все о компьютерах

</H1>

<HR>

Абзацы:

Разделение текста на абзацы производится контейнером `<P></P>`. Для каждого абзаца можно применить свой тип выравнивания. Поместим на титульную страницу текст, разбитый на абзацы с различным выравниванием:

`<P ALIGN="LEFT">`На этом сайте вы сможете получить различную информацию о компьютере, его программном обеспечении и ценах на компьютерные комплектующие.`</P>`

`<P ALIGN="RIGHT">`Терминологический словарь познакомит вас с компьютерными терминами, а также вы сможете заполнить анкету.`</P>`

Программирование Web-сайта

- `<HTML>`
- `<HEAD>`
- `<TITLE>Компьютер</TITLE>`
- `</HEAD>`
- `<BODY>`
- ``
- `<H1 ALIGN="CENTER">`
- **Все о компьютерах**
- `</H1>`
- ``
- `<HR>`
- `<P ALIGN="LEFT">`На этом сайте вы сможете получить различную информацию о компьютере, его программном обеспечении и ценах на компьютерные комплектующие.`</P>`
- `</H1>`
- ``
- `<HR>`
- `<P ALIGN="RIGHT">`Терминологический словарь познакомит вас с компьютерными терминами, а также вы сможете заполнить анкету.`</P>`
- `</BODY>`
- `</HTML>`

Вставка рисунка

Форматы .GIF, .JPG, .PNG.

Тэг **** с атрибутом **SRC**, который указывает место хранения файла (путь к файлу).

Расположение рисунка относительно текста –атрибут **ALIGN**:

1. TOP
2. MIDDLE
3. BOTTON
4. LEFT
5. RIGHT

Вставить рисунок в контейнер перед абзацем текста.

Вставка рисунка

- <BODY>
- **<IMG SRC=«Комп.gif" alt=«компьютер"**
- **ALIGN="RIGHT">**

Или

- <BODY>
- **<IMG SRC="D:\Мои документы\Школа 32\Комп.gif" alt=" компьютер "**
- **ALIGN="RIGHT">**

Создание других страниц сайта

<HEAD>

<TITLE> **Заголовок страницы** </TITLE>

</HEAD>

Создайте страницы *Программы,*
Словарь, Комплектующие, Анкета.

Сохраните их в файлах с названиями:

software.html

glossary.html

hardware.html

anketa.html

Гиперссылки

Гиперссылки состоят из *указателя ссылки* и *адресной части ссылки*.

Адресная часть – *URL – адрес* документа.

Принято размещать гиперссылки в нижней части титульной страницы, поэтому разместим их после введенного текста в новом абзаце.

В качестве указателя гиперссылок выберем названия страниц нашего сайта: *Программы, Словарь, Комплектующие, Анкета*.

Указатели гиперссылок разделяются пробелами (). Для каждой гиперссылки определим адрес перехода, (контейнер <A>) с атрибутом HREF, значением которого является *URL – адрес*.

Гиперссылки

```
<P ALIGN="CENTER"  
[<A HREF="software.html">Программы</A>] &nbsp; &nbsp;  
[<A HREF="glossary.html">Словарь</A>] &nbsp; &nbsp;  
[<A HREF="hardware.html">Комплектующие</A>]  
&nbsp; &nbsp;  
[<A HREF="anketa.html">Анкета</A>]  
</P>
```

Адрес электронной почты вставляется так:

Полезно на странице помещать ссылку на адрес электронной почты, по которому посетители могут связаться с администрацией сайта.

<ADDRESS>

**E-mail:
mailbox@provaider.ru**

</ADDRESS>

По щелчку мыши по ссылке на адрес электронной почты будет открываться программа Outlook Express, где в строке *Кому* будет указан заданный в ссылке адрес

Компьютер - SeaMonkey

Файл Правка Вид Переход Закладки Инструменты Окно Справка

Назад Вперёд Обновить Остановить

file:///G:/школа 32/8 кл/Мой сайт/мой сайт.html

Поиск Печать

Домой Закладки mozilla-russia.org mozilla.org Sidebar.Ru mozdev.ru Нина закладки

Бокова... Разделы X

Поиск

используя Google.ru

Результаты поиска


Все о компьютерах

На этом сайте вы сможете получить различную информацию о компьютере, его программном обеспечении и ценах на компьютерные комплектующие.

Терминологический словарь познакомит вас с компьютерными терминами, а также вы сможете заполнить анкету.

[\[Программы\]](#) [\[Словарь\]](#) [\[Комплектующие\]](#) [\[Анкета\]](#)

[E-mail: mailbox@prosvader.ru](mailto:mailbox@prosvader.ru)



Предыдущие Следующие

Закладки Журнал посещений Адресная книга

Готово

Пуск Avira AntiVir Perso... Проверка Мои документы Мой сайт Презентации Microsoft PowerPoi... Комплектующие ... Анкета - SeaMonkey Компьютер - Se... 17:15

Создание списка нумерованного

Список располагается внутри контейнера ` `, а каждый элемент списка – тэгом ``. С помощью атрибута **TYPE** тэга `` можно задать вид нумерации: арабские цифры по умолчанию, “I” (римские цифры), “a” (строчные буквы).

Открыть в Блокноте файл `Software.html` и добавить следующий HTML-код, задающий список:

```
<OL>  
<LI>Системные программы  
<LI>Прикладные программы  
<LI>Системы программирования  
</OL>
```

Создание списка маркированного

Создадим теперь вложенный маркированный список для одного из элементов основного списка. Список располагается внутри контейнера ` `, а каждый элемент списка определяется также тэгом ``. С помощью атрибута `TYPE` тэга `` можно задать вид маркера списка: “**disc**” (диск), “**Square**” (квадрат), “**circle**” (окружность).

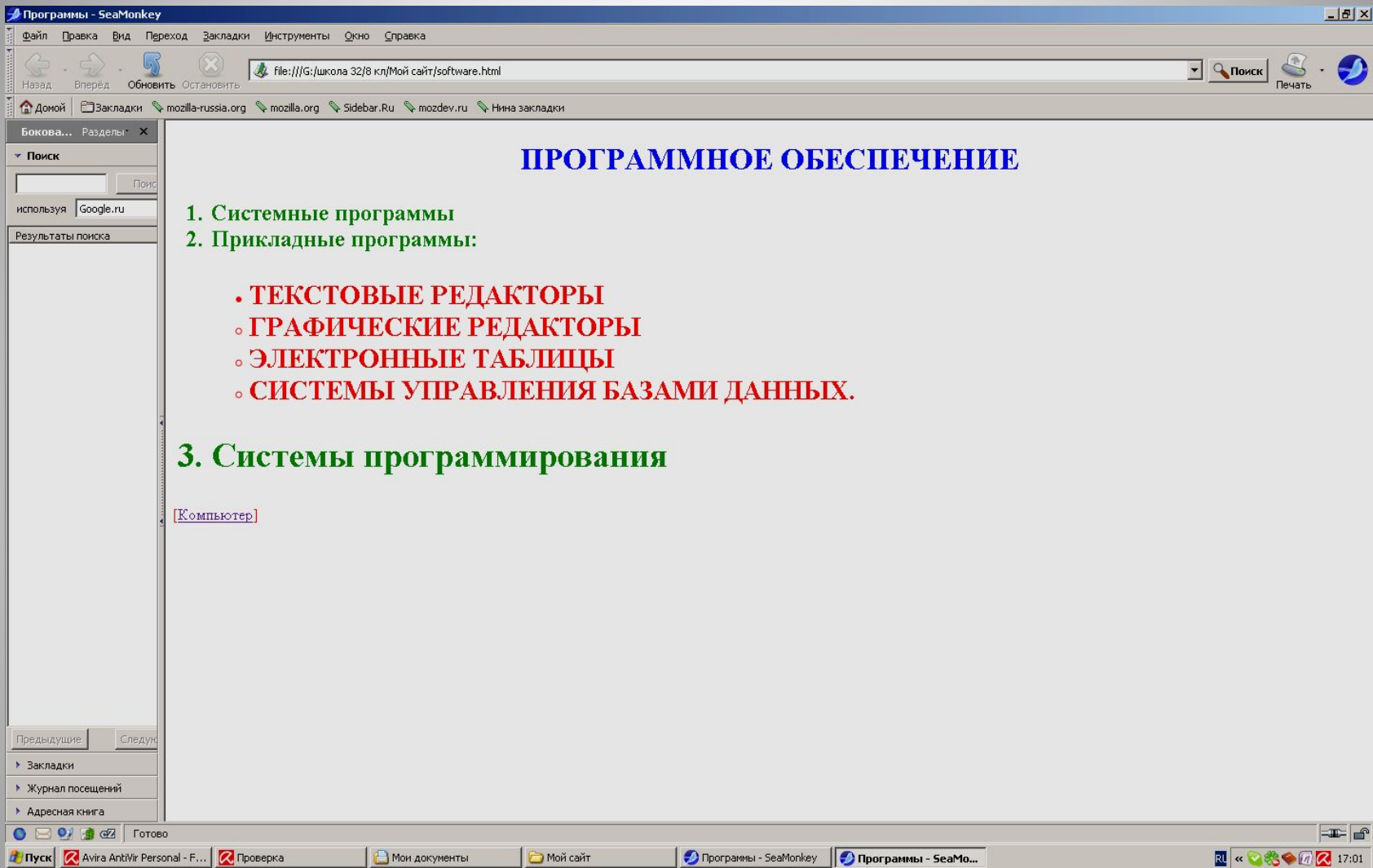
Добавить HTML-код, задающий вложенный список для элемента `` **Прикладные программы.**

Создание нумерованного списка

- ``
- `<H2 ALIGN="LEFT">`
- ``
- ``Системные программы
- ``Прикладные программы
- ``Системы программирования
- ``

Создание вложенного списка

- ``
- `<LI TYPE="DISC">`
- ТЕКСТОВЫЕ РЕДАКТОРЫ
- `` ГРАФИЧЕСКИЕ РЕДАКТОРЫ
- `` ЭЛЕКТРОННЫЕ ТАБЛИЦЫ
- `` СИСТЕМЫ УПРАВЛЕНИЯ
БАЗАМИ ДАННЫХ.
- ``



Словарь компьютерных терминов:

- Контейнер списка определений <DL>, </DL>
- Внутри него *термин* – тэг <DT>
- *определение* - <DD>

<DL>

<DT>Процессор

<H4>

<DD>Центральный процессор, производящий вычисления в двоичном коде.

</H4>

<DT>Оперативная память

<H4>

<DD>Устройство, в котором хранятся программы и данные

</H4>

</DL>

Компьютерные термины

Процессор

Центральный процессор, производящий вычисления в двоичном коде.

Оперативная память

Устройство, в котором хранятся программы и данные

Таблицы

- Таблица задается контейнером **<TABLE></TABLE>**, внутри которого содержится описание структуры таблицы и ее содержимого.
- Любая таблица состоит из строк, которые задаются контейнером **<TR></TR>**, в который помещается описание ячейки.
- Формат ячейки и ее содержание помещается в контейнер **<TD></TD>**, а заголовки ячеек в контейнер **<TH></TH>**.
- Толщина разделительных линий задается атрибутом **BORDER**, а для выравнивания информации - атрибут **ALIGN**.

Вставить таблицу в файл hardware .html

- `<TABLE border="2">`
- `<TR>`
- `<TH>НАИМЕНОВАНИЕ</TH>`
- `<TH>ТИП</TH>`
- `<TH>ИЗГОТОВИТЕЛЬ</TH>`
- `<TH>ЦЕНА</TH>`
- `</TR>`
- `<TR>`
- `<TD ALIGN="CENTER">ПРОЦЕССОР</TD>`
- `<TD ALIGN="CENTER">PENTIUM</TD>`
- `<TD ALIGN="CENTER">INTEL</TD>`
- `<TD ALIGN="CENTER">2500 РУБЛЕЙ</TD>`
- `</TR>`
- `<TR>`
- `<TD ALIGN="CENTER">МАТЕРИНСКАЯ ПЛАТА</TD>`
- `<TD ALIGN="CENTER">Abit</TD>`
- `<TD ALIGN="CENTER">GIGABAIT</TD>`
- `<TD ALIGN="CENTER">2700 РУБЛЕЙ</TD>`
- `</TR>`
- `</TABLE>`

Процессор



Комплектующие

НАИМЕНОВАНИЕ	ТИП	ИЗГОТОВИТЕЛЬ	ЦЕНА
ПРОЦЕССОР	PENTIUM	INTEL	2500 РУБЛЕЙ
МАТЕРИНСКАЯ ПЛАТА	Abit	GIGABAYT	2700 РУБЛЕЙ

Формы на **Web-страницах**

- *Формы* включают в себя текстовые поля, раскрывающиеся списки, флажки, переключатели и т.д. *Формы* заключаются в контейнер **<FORM>** **</FORM>**
- Текстовые поля задаются тэгом **<INPUT>** со значением атрибута **type="text"**.
- Атрибут **NAME** является обязательным и служит для идентификации полученной информации, Атрибут **SIZE** задает длину поля ввода данных.
- Для того, чтобы анкета читалась необходимо разделять строки с помощью тэга перевода строки **
**.

Открыть в Блокноте файл **Anketa.html** и добавить следующий **HTML**-код, задающий текстовые поля для ввода данных. Просмотреть результат в браузере:

- `<FORM>`
- ``
- `<H2 ALIGN="LEFT">`
- Пожалуйста, введите ваше имя: `
`
- `<INPUT TYPE="текст"`
- `NAME="name" SIZE=30>
`
- E-mail: `
`
- `<INPUT TYPE="текст"`
- `NAME="e-mail"`
- `SIZE=30>
`
- `</FORM>`

Переключатели

Пользователю предоставляется возможность отнести себя к одной из групп пользователей: *учащийся, студент, учитель*.

Переключатели создается тэгом **<INPUT>** со значением атрибута **type="radio"**. Все элементы в группе должны иметь одинаковые значения атрибута **Name="Group"**

Другим обязательным атрибутом должно быть VALUE, принимающий, в нашем случае, значения **"schoolboy"**, **"student"**, **"teacher"**

Открыть в Блокноте файл **Anketa.html** и добавить следующий **HTML**-код, задающий группу переключателей. Просмотреть результат в браузере:

Укажите, к какой группе пользователей вы себя относите:


```
<INPUT TYPE="radio"
```

```
NAME="group"
```

```
value="schoolboy">учащийся<BR>
```

```
<INPUT TYPE="radio"
```

```
NAME="group" value="student">студент<BR>
```

```
<INPUT TYPE="radio"
```

```
NAME="group" value="teacher">учитель<BR>
```

Флажки

Флажки задаются тэгом **<INPUT>** со значением атрибута **type="checkbox"**

Флажки, объединенные в группу могут иметь одинаковые значения атрибута **Name="Group"**

Другим обязательным атрибутом должно быть **VALUE**, принимающий, в нашем случае, значения **"www"**, **"e-mail"**, **"ftp"**

Добавить **HTML**-код, задающий флажки для выбора нескольких элементов. Просмотреть результат в браузере:

Пример:

- Какие из сервисов Интернета вы используете наиболее часто:
- `
`
- `<INPUT TYPE="checkbox"`
- `NAME="group" value="www">www
`
- `<INPUT TYPE="checkbox"`
- `NAME="group" value="e-mail">e-mail
`
- `<INPUT TYPE="checkbox"`
- `NAME="group" value="ftp">FTP
`

Поля списков

- Теперь выясним, какой из браузеров предпочитает посетитель сайта. Перечень браузеров представим в виде раскрывающегося списка, из которого можно выбрать только один вариант. Используется контейнер **<SELECT> </SELECT>**, в котором каждый элемент списка определен тэгом **<OPTION>**. Выбираемый по умолчанию элемент задается атрибутом **SELECTED**.

Открыть в Блокноте файл **Anketa.html** и добавить следующий **HTML**-код, задающий раскрывающийся список. Просмотреть результат в браузере:

- `<SELECT NAME="browsers">`
- `<OPTION SELECTED>` Internet Explorer
- `<OPTION>`
- Netscape Navigator
- `<OPTION>` Opera
- `<OPTION>` Neo Planet
- `</SELECT>`

Текстовая область

- Создается с помощью тэга **<TEXTAREA>** с обязательными атрибутами: **NAME**, задающим имя области, **ROWS** – число строк, **COLS** – число столбцов.
- добавить **HTML**-код, создающий текстовую область.

Просмотреть результат в браузере:

Какую еще информацию вы хотели бы видеть на нашем сайте?

```
<BR>
```

```
<TEXTAREA NAME="resume"
```

```
ROWS=4 COLS=30>
```

```
</TEXTAREA
```

```
<BR>
```

Отправка формы

- Отправка введенной в форму информации, а также очистка полей от уже введенной информации осуществляется кнопками. Для создания кн., отправляющей инф-ю, атрибуту TYPE="submit", value=«Отправить».
- Для создания кн., очищающую инф-ю, атрибуту TYPE="reset", value=«Очистить».
- добавить HTML-код, создающий текстовую область. Просмотреть результат в браузере:

```
<INPUT TYPE="SUBMIT"
```

```
value="Отправить">
```

```
<INPUT TYPE="RESET"
```

```
value="Очистить">
```


Для того, чтобы при щелчке по кн.
«Отправить» данные из формы передавались
на сервер и там обрабатывались необходимо
указать адрес и программу обработки. Для
этого используется атрибут ACTION
контейнера <FORM>.

<FORM

ACTION=http://www.mycompany.ru/cgi-bin/bd.exe

"

Бокова... Разделы X

Поиск

использую Google.ru

Результаты поиска

Предыдущие Следующие

Закладки

Журнал посещений

Адресная книга

Пожалуйста, введите ваше имя:

E-mail:

Укажите, к какой группе пользователей вы себя относите:

- учащийся
- студент
- учитель

Какие из сервисов Интернета вы используете наиболее часто:

- www
- e-mail
- FTP

Какую еще информацию вы хотели бы видеть на нашем сайте?

Проверочная работа № 2

1. В какой форме хранится информация во Всемирной паутине?
2. Что такое Web-сайт?
3. Типы сайтов.
4. В чем преимущества веб-страниц перед обычными текстовыми документами?
5. Каким образом веб-страницы объединяются в веб-сайты?
6. Что такое тэги?
7. Что такое тэговый контейнер? Записать главный контейнер веб-страницы.
8. Какова логическая структура веб-страницы?
9. Написать шаблон веб-страницы.
10. Перечислить 5 тегов форматирования страницы.
11. Что такое атрибут тега?
12. Какие существуют способы задания цвета на веб-странице?
13. Какие теги используются для ввода заголовка? Форматирования шрифта? Ввода абзаца?