

Эпитет.

Сравнение.

Метафора.

Олицетворение.

Эпитет

- Эпитет (греч. «эпитетон» – приложение) – образное определение предмета или действия. Чаще всего эпитеты – это красочные определения, выраженные прилагательными. Эпитет помогает автору сделать предмет непохожим на другие, выделить его.

Сквозь волнистые

туманы

Пробирается луна,

На печальные поляны

Льёт печально свет она.

(А.С.Пушкин)



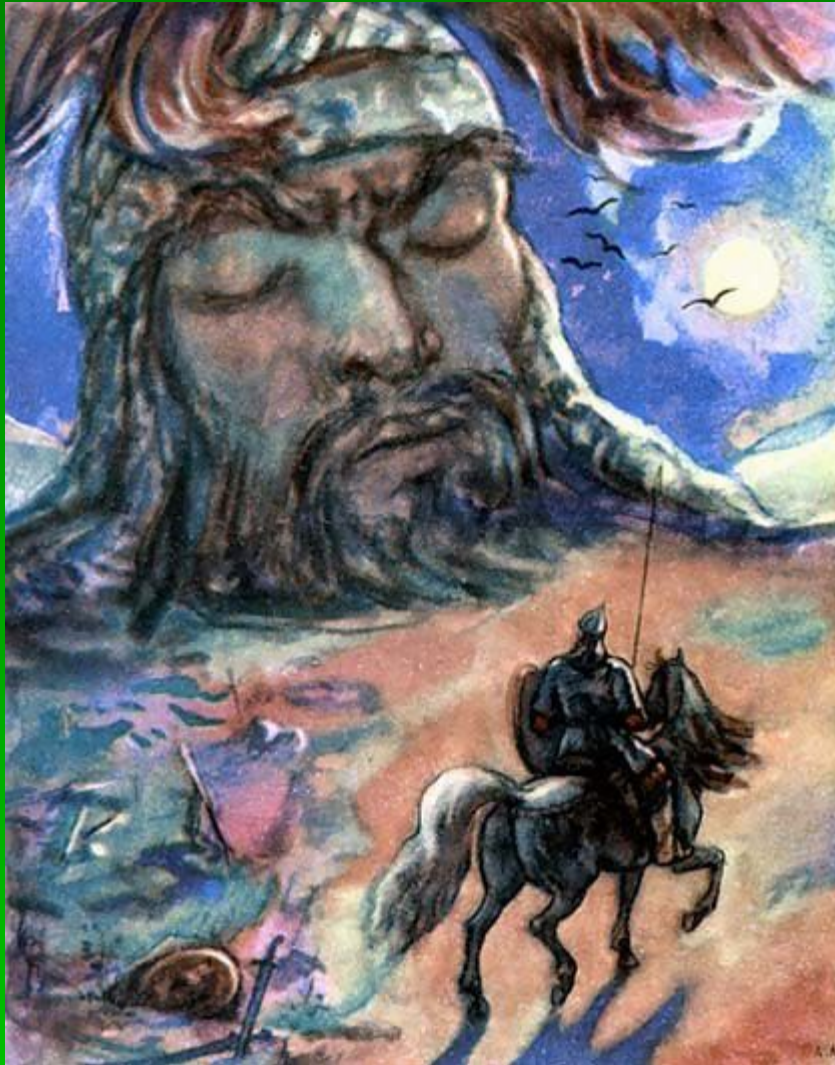
СВИНЦОВЫЕ тучи



могучий дуб

Сравнение -

- **художественный приём, который основан на уподоблении одного предмета, явления другому. Часто выражается сравнительным оборотом с союзами КАК, КАК БУДТО, СЛОВНО, ТОЧНО и др.**



Пред ним живая голова.

Огромны очи сном объаты;

Храпит, качая шлем
пернатый,

И перья в тёмной высоте,

Как тени, ходят, развеваясь.

(А.С. Пушкин
«Руслан и Людмила»).

Сравнение

Нахмурился, СЛОВНО туча.
И берёзы стоят КАК большие свечки

Метафора -

- употребление слов и выражений в переносном смысле на основании аналогии, сходства, сравнения.
- Метафора – это скрытое сравнение.

Осень жёлтые флаги развесила



Олицетворение

- Наделение неодушевлённых предметов признаками и свойствами человека. Олицетворение – разновидность метафоры. Олицетворение используется при описании явлений природы, окружающих человека.

...Звезда с звездой
говорит.

(М.Ю.Лермонтов)

...Спит земля в сиянье
голубом.

Автор: Закалшвили З.З.

(М.Ю.Лермонтов)

И звезда с звездой говорит...



Примеры олицетворений

Тучи давили на небо с огромной тяжестью, и от такого напора с небес падали слёзы.

Подул ветер, небо почернело, и полились слёзы тёмного весеннего неба.



Определи какие художественные средства и приемы использованы в следующих отрывках стихотворений поэтов?

эпитет



Печальная
береза
У моего окна
И прихотью
мороза
Разубрана она
(А. Ф.)

Стихотворение Сергея Есенина «С добрым утром!»



- Задремали звезды золотые,
Задрожало зеркало затона.
Брезжит свет на заводи речные
И румянит сетку небосклона.
- Улыбнулись сонные березки,
Растрепали шелковые косы,
Шелестят зеленые сережки,
И горят серебряные росы.
- У плетня заросшая крапива
Обрядилась ярким перламутром
И, качаясь, шепчет шаловливо:
«С добрым утром!»

Лексические средства стихотворения С.Есенина

эпитеты

олицетворени
я

метафоры

Лексические средства стихотворения С.Есенина

эпитеты

- «звезды золотые», «сонные березки», «шелковые косы», «серебряные росы»

олицетворения

- «задремали звезды», «улыбнулись ... березки», «растрепали ... косы», «крапива обрядилась», «шепчет шаловливо»

метафоры

- «зеркало затона», «горят ... росы», «сетку небосклона»

Левитан. Золотая осень.

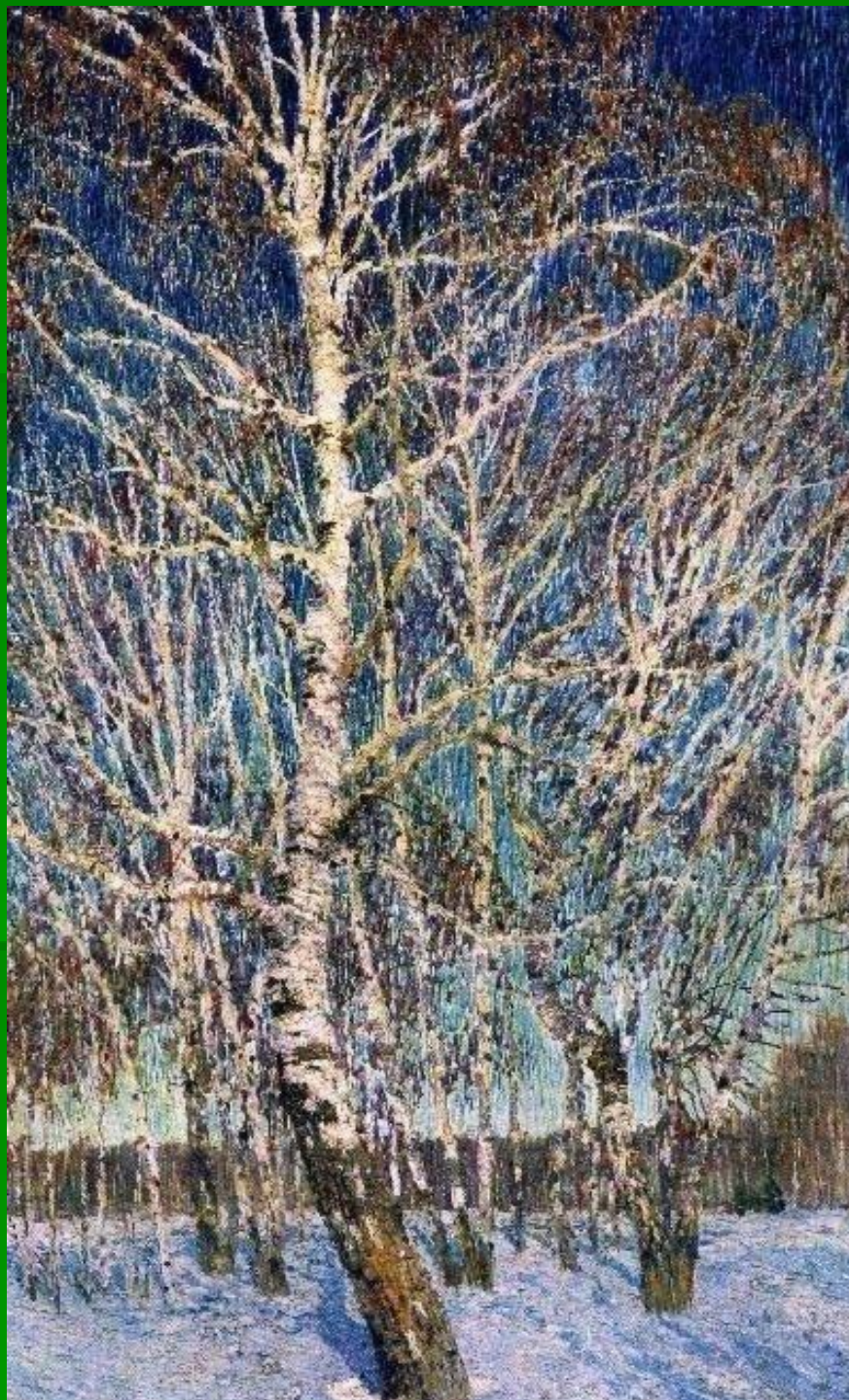
Подберем эпитеты, сравнения, метафоры, олицетворения




Левитан. Золотая осень.

Подберем эпитеты, сравнения, метафоры, олицетворения





И.Э.Грабарь.
Февральская
лазурь.



И.Э.Грабарь. Февральская лазурь.

«Настали чудесные солнечные февральские дни. Утром, как всегда, я вышел побродить вокруг усадьбы и понаблюдать. В то необычайное утро природа праздновала какой-то небывалый праздник — праздник *лазоревого* неба, *жемчужных* берез, *коралловых* веток и *сапфировых* теней на *сиреновом* снегу. Я стоял около дивного экземпляра березы, редкостного по ритмическому строению ветвей. Заглядевшись на нее, я уронил палку и нагнулся, чтобы ее поднять. Когда я взглянул на верхушку березы снизу, с поверхности снега, я обомлел от открывшегося передо мной зрелища фантастической красоты: какие-то перефоны и перекликания всех цветов радуги, объединенных *голубой* эмалью неба... Если бы хоть десятую долю этой красоты передать...» Художник решает писать открывшийся перед ним пейзаж непременно снизу. Для этого он вырыл в глубоком снегу траншею и поместился в ней вместе с холстом и мольбертом.