

Пойменные луга как кормовые угодья



Выполнила: Андреева Е.Б.,
магистрантка 1-го курса, 742-м гр.

Пойменные луга представляют собой площади речных долин и приозерных низменностей, заливаемых полыми водами. Встречаются во всех зонах и занимают 25 млн. га, из которых сенокосов 14 млн. га и пастбищ 11 млн. га.

По длительности затопления:

- краткопойменные, заливающиеся водой на срок до 10—15 дней, и произрастающие на вершинах грив и склонах первой террасы, в их состав входят ксерофитные виды, приуроченные к степным сообществам;
- среднепойменные луга (умеренно пойменные) луга, заливающиеся водой на срок от 15 до 25 дней. Встречаются во всех зонах и занимают преимущественно поймы больших рек, располагаются на невысоких гривах, выровненных пространствах и неглубоких межгривных понижениях;
- долгопойменные, заливающиеся водой на срок от 25 дней и более. Встречаются по поймам крупных рек. Занимают межгривные понижения.



П/т растительности

Пойменные и долинные луга

Класс формаций – гликофитные пойменные и долинные луга

Группа формаций – остепненные долинные луга

Формации – костровая, разнотравно-злаковая, мятликовая

Группа формаций – настоящие пойменные луга

Формации – овсяницева, пырейная, полевицева, костровая, мятликовая, полидоминантная злаковая, злаково-разнотравная

Группа формаций – заболоченные долинные луга

Формации – канареечниковая, щучковая, разнотравно-осоково-злаковая, осоковая, ситниковая

Класс формаций - галофитные пойменные и долинные луга

Группа формаций – злаковые и осоковые галофитные луга

Формации – бескильницева, волоснецова, бекманниева, ячменева, полидоминантная злаковая, осоковая

Группа формаций – разнотравные галофитные луга

Формация – разнотравно-галофитная

Костровые остепненные долинные луга

Доминируют кострец безостый, мятлик узколистный, пырей ползучий, полевица собачья.

Из бобовых встречаются горошек мышиный, люцерна серповидная, чина луговая.

Разнотравье представлено кровохлебкой лекарственной, подмаренником настоящим, лапчатками.

Основные ассоциации – разнотравно-костровая, пырейно-костровая, вейниково-костровая.

ПП - 80-90%. Видовая насыщенность – 30-35.

Разнотравно-злаковые остепненные долинные луга

Из злаков встречаются – кострец безостый, мятлик узколистый, вейник наземный, пырей ползучий, овсяница ложноовечья.

Разнотравье представлено подмаренником настоящим, лапчатками, полынями, донником лекарственным, солодкой уральской.

ПП – 85-90%. Видовая насыщенность – 25-35.

Мятликовые остепненные долинные луга

Доминирует мятлик узколистный, постоянно встречаются кострец безостый, вейник наземный, пырей ползучий.

Бобовые представлены люцерной серповидной, астрагалом датским.

Разнотравье – полыни, тысячелистник азиатский, лапчатка серебристая и двураздельная, герань луговая, лютик многоцветковый.

ПП – 50-70%. Видовая насыщенность – 27-33.

Злаково-разнотравные полидоминантные луга

Основные доминанты – мятлик луговой, лисохвост луговой, пырей ползучий.

Разнотравье представлено люцерной серповидной, клевером луговым, чинной луговой, геранью луговой и др.

ПП – 70-90%. Видовая насыщенность – 50-60.

Основные ассоциации – лисохвостно-полевицево-мятликсовая, разнотравно-злаковая, бобово-злаковая.

Овсяницевые луга

Доминирует овсяница луговая, присутствуют – лисохвост луговой, пырей ползучий, мятлик луговой.

Из бобовых встречаются клевер луговой, горошек мышиный, чина луговая. Разнотравье представлено кровохлебкой лекарственной, хвощ луговой и др. ПП – 85-95%. Видовая насыщенность – 30-45.

Основные ассоциации – пырейно-овсяницевая, мятликово-овсяницевая, бобово-овсяницевая, лисохвостно-овсяницевая, разнотравно-овсяницевая.

Пырейные луга

Доминирует пырей ползучий, встречаются кострец безостый, мятлик луговой.

Бобовые представлены клевером луговым, люцерной серповидной, чинной луговой, чинной клубневой.

Разнотравье представлено кровохлебкой лекарственной, лютиком многоцветковым, лабазником вязолистным.

ПП – 90-95%. Видовая насыщенность – 20-25.

Ценные сенокосные угодья.

Полевицевые луга

Злаковую основу составляют полевица гигантская, пырей ползучий, мятлик луговой.

Разнотравье представлено подмаренником северным, девясилом британским, геранью луговой, лютиками и хвощами.

ПП – 95-100%. Видовая насыщенность – 25-30.

Костровые луга

Злаки – кострец безостый, пырей ползучий, мятлик луговой и узколистый, полевица гигантская.

Разнотравье представлено тысячелистник благородный, кровохлебкой лекарственной, люцерной серповидной, клевером луговым.

ПП – 90-100%. Видовая насыщенность – 30-38.

Мятликовые луга

Доминирует мятлик луговой, встречаются пырей ползучий, кострец безостый, тимофеевка луговая.

Из бобовых встречается клевер луговой.

Разнотравье представлено тысячелистником благородным, тмином обыкновенным.

ПП – 90-100%. Видовая насыщенность – 40-60.

Основные ассоциации – тимофеечно-мятликовая, тысячелистниково-мятликовая, полевицево-мятликовая.

Осоковые луга

Доминанты – осока дернистая, осока острая, осока пузырчатая, осока двурядная.

Злаки – вейник Лангсдорфа, вейник седеющий, мятлик луговой.

Лугово-болотно-разнотравье – калужница болотная, лютик ползучий, лапчатка гусиная.

ПП – 90-100%. Видовая насыщенность – 18-25.

Основные ассоциации – дербенниково-осоковая, вейниково-осоковая, разнотравно-осоковая.

Ситниковые луга

Доминируют ситник сжатый, ситник Жерарда. Присутствуют злаки – мятлик болотный, овсяница гигантская, вейник наземный.

Осоковые – болотница игольчатая, болотница болотная.

Разнотравье – вероника поточная, лапчатка гусиная, девясил британский.

ПП – 85-90%. Видовая насыщенность 15-25.

Канареечниковые луга

Доминант – двукисточник тростниковый.

Присутствуют болотница игольчатая, осока острая, хвощ речной.

ПП – 90-100%. Видовая насыщенность – 15-20.

Основные ассоциации – осоково-канареечниковая, болотничево-канареечниковая.

Щучковые луга

Доминант – щучка дернистая.

Присутствуют злаки – мятлик болотный, полевица гигантская.

Осоки – осока дернистая и удлиненная.

Разнотравье – щавель водный, лютик ползучий, подмаренник топяной.

ПП – 80-90%. Видовая насыщенность – 15-20.

Разнотравно-осоково-злаковые луга

Доминируют вейник Лангсдорфа, мятлик болотный, полевица гигантская, пырей ползучий, лисохвост луговой.

Осоки – осока острая, осока дернистая, осока пузырчатая, осока остистая

Разнотравье представлено подорожником солончаковым, омежником водяным, кмпреем болотным.

Основные ассоциации – осоково-злаковая, разнотравно-осоково-злаковая.

Бескильницевые солончаковые луга

Доминанты – бескильница тончайшая и расставленная, присутствуют ячмень короткоостистый, полевица гигантская, лисохвост тростниковый.

Осоковые представлены клубнекамышом приморским и осокой безжилковой.

Разнотравье представлено сосюреей солончаковой, ползунком солончаковым, полынью селитряной и др.

ПП – 55-75%. Видовая насыщенность – 10-28.

Основные ассоциации – бескильницевая, разнотравно-бескильницевая.

Ячменные луга

Доминант - ячмень короткоостистый. Присутствуют злаки – полевица гигантская, овсяница красная, мятлик луговой, бескильница тончайшая.

Осоки – осока безжилковая.

Разнотравье – кровохлебка лекарственная, подорожник солончаковый, хвощ полевой, одуванчик бессарабский, ситник Жерарда, лапчатка гусиная, лютик едкий.

ПП – 60-75%. Видовая насыщенность – 17-25.

Бекманиевые луга

Эдификатор – бекмания восточная. Содоминант – пырей ползучий, тростник южный, клубнекамыш приморский.

Разнотравье представлено лапчаткой гусиной, подорожником солончаковым, щавелем приморским.

ПП – 95-100%. Видовая насыщенность – 20-33.

Волоснецовые солончаковые луга

Доминирует колосняк ржаной. Встречаются колосня Пабо, бескильница тончайшая, пырей ползучий.

Из разнотравья обычны полынь серая, подорожник солончаковый, соссюрея горькая, одуванчик бессарабский, сведа рожконосная.

ПП – 75-90%. Видовая насыщенность – 20-25.

Основные ассоциации – бескильницево-волоснецовая, разнотравно-волоснецовая.

Злаковые полидоминантные солончаковые луга

Основные представители – ячмень короткоостистый, лисохвост тростниковый, бескильница тончайшая, полевица гигантская, пырей ползучий.

Разнотравье представлено кровохлебкой лекарственной, тмином обыкновенным, лапчаткой гусиной, подорожником средним и Корнута, василистником простым и др.

ПП – 60-70%. Видовая насыщенность – 25-35.

Осоковые солончаковые луга

Доминант – осока безжилковая.

Присутствуют злаки – ячмень короткоостистый, мятлик болотный, полевица гигантская, бескильница тончайшая.

Разнотравье представлено подорожником солончаковым, бодяком съедобным, триостренником приморским, ползунком солончаковым.

ПП – 80-90%. Видовая насыщенность – 20-35.

Основные ассоциации – разнотравно-осоковая, злаково-осоковая.

Разнотравные галофитные луга

Доминируют лапчатка гусиная, сведа рожконосная, млечник приморский, латук татарский.

Злаки – бескильница тончайшая, пырей ползучий, полевица гигантская, лисохвост тростниковый.

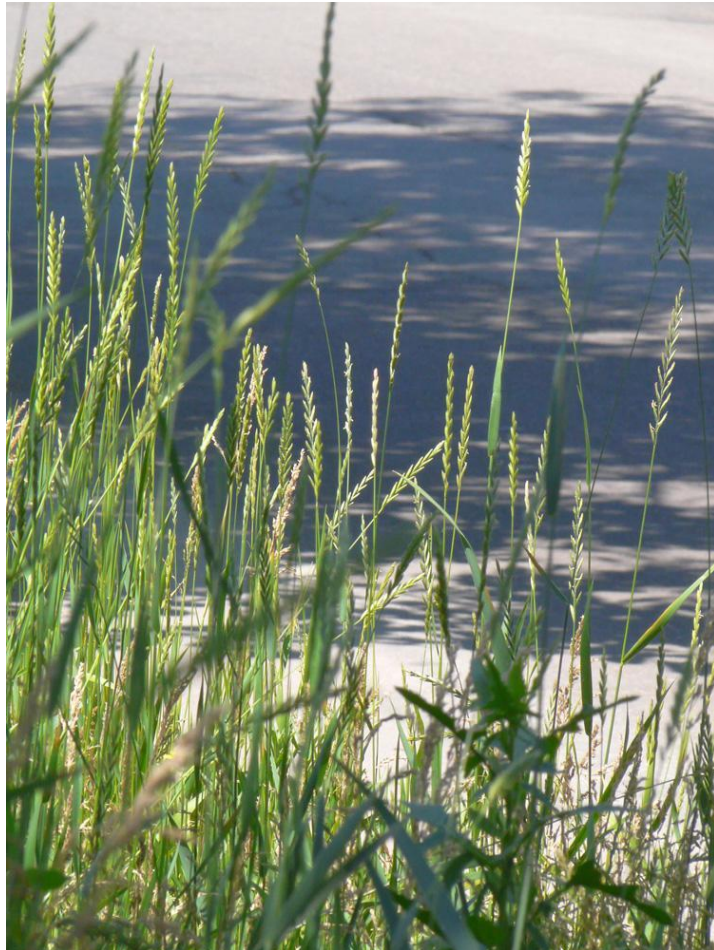
Бобовые – клевер ползучий, клевер земляничный, лядвенец облиственный.

ПП – 40-60%. Видовая насыщенность 12-20.

Костер безостый *Bromopsis inermis* (Leyss.) Holub



Пырей ползучий *Elytrigia repens* (L.) Nevski



Люцерна серповидная *Medicago falcata* L.



Клевер луговой *Trifolium pratense* L.



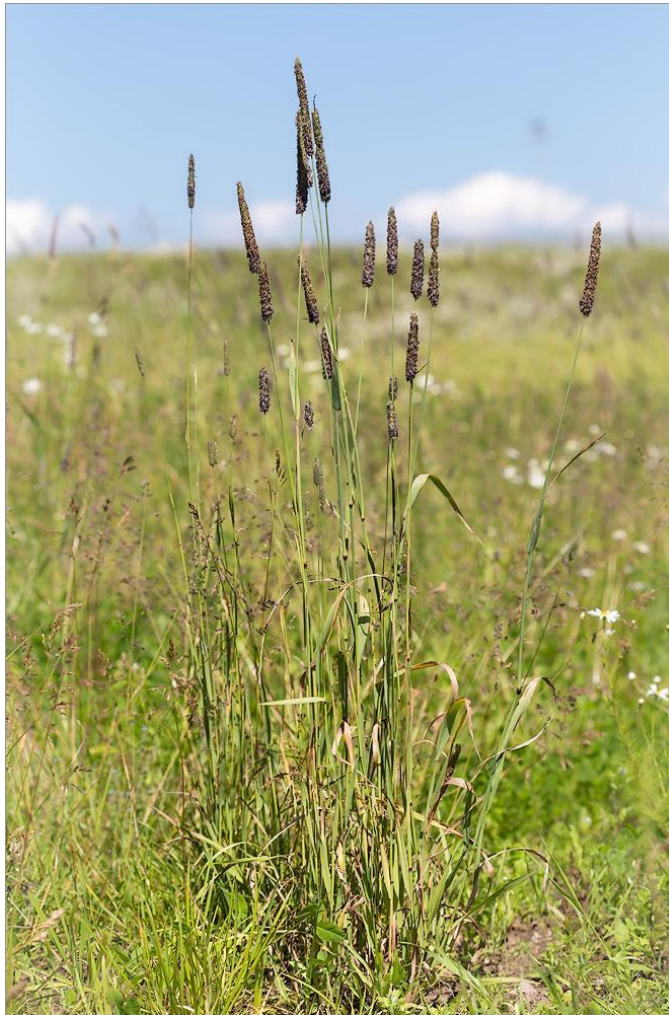
Чина луговая *Lathyrus pratensis* L.



Ежа сборная *Dactylis glomerata* L.



Тимофеевка луговая *Phleum pratense* L.



Горошек мышинный *Vicia cracca* L.

