

# ПАРК КУЛЬТУРЫ И ОТДЫХА

ГБОУ РК «Специальная (коррекционная)  
общеобразовательная школа-интернат № 23»

Команда «Спасатели Земли»



- На протяжении вот уже трех столетий парк культуры и отдыха в Петрозаводске напоминает об историческом моменте основания города - ведь именно здесь произошла закладка первого камня доменного цеха, вокруг которого впоследствии был основан Петрозаводск. Насаженные по приказу Петра I березовые аллеи сформировали первый в России парковый комплекс. Березовая роща, Петровский сад.

- Парк культуры и отдыха в Петрозаводске располагается на первой береговой террасе Онежского озера. Именно здесь в начале XVIII века получил свое начало Петрозаводск, когда 29 августа 1703 года генерал-губернатор Карелии, Ингрии и Эстляндии светлейший князь А.Д. Меншиков по указанию Петра I положил первый камень в основание доменного цеха Шуйского (в дальнейшем Петровского) металлургического и оружейного завода, ставшего градообразующей основой будущего города.

- В одно из своих первых посещений Петровских заводов царь положил начало благоустройству слободы, посадив вокруг дворца первые деревья будущей Березовой роши. Дело в том, что территория в районе устья р. Лососинки, ранее покрытая густым еловым древостоем (на которой начала строиться слобода), в короткое время была очищена от леса, используемого для строительных нужд, а также для спасения от комаров и мошки, в изобилии обитающих в здешней тайге.

- Петр I не просто засаживал и благоустраивал пустырь вокруг дворца. Судя по плану первого карельского краеведа Т. Баландина, изображающему слободу 1720-х гг., сад, насаженный Петром, являл собой полноценную парковую композицию,

- Березовый сад, насаженный при дворце Петра I, положил начало строительству первого парка в нашем городе. В первом официально утвержденном генеральном плане Петрозаводска, подтвержденном Екатериной II в 1785 г. и заложившем основу регулярной планировки города, Березовая роща (но уже без дворца) была отмечена как сохраняемый ландшафтный элемент в память о Петре I.

- Бывший Петровский парк пришел в запустение. И совсем не случайно появившееся в конце XVIII века его название - Березовая роща, характеризующее его не столько по планировочному благоустройству, сколько лишь по виду насаждений. Не стало владельца усадьбы - Петра I, был утрачен его дворец, при котором разбивался сад, служивший для украшения придворного быта, ассамблей, приема гостей. Отсутствие у Петровского парка хозяина явилось первой и основной причиной его упадка. Потому что регулярный партерный сад, каковым тот являлся, для содержания его в хорошем состоянии требовал постоянного ухода и достаточно больших усилий, которых, по-видимому, не было.

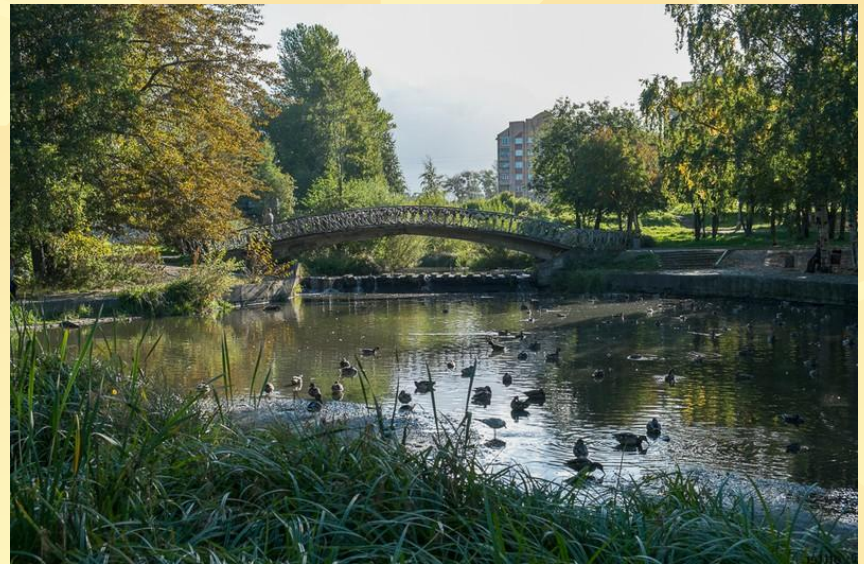
- По сохранившимся до наших дней нескольким деревьям липы мелколистной (являющимся самыми старыми посадками в Парке культуры и отдыха), высаженным в 1775 г., можно сделать вывод о некоторых попытках сохранения и развития сада как общегородского места для прогулок. Из усадебного, пусть и миниатюрного парка, он превращается в так называемый публичный сад, которые начали появляться в России уже в начале XVIII века.



- Большой ущерб был нанесен парку бурей, обрушившейся на город 5 июня 1803 г. Были повалены 73 дерева петровского времени.
- При губернаторе Андрее Ивановиче Рыхлевском была также расширена площадь, занимаемая садом, и подновлены посадки.
- Бывший Петровский сад постепенно увеличивался в размерах и стал называться Парком культуры и отдыха.

- Сейчас в парке фактически отсутствует цветочное оформление. Вся зона отдыха пересечена множеством троп, свидетельствующих об отсутствии целенаправленных планировочных мероприятий.
- Парк, как и 200 лет назад, похоже, переживает период упадка и требует безотлагательных реконструктивных и восстановительных мер. Богатая история Петровского сада, само местоположение которого связано с рождением нашего города, должна найти отражение и в его композиции, и в планировке, и в стиле озеленения. Парк, сохраняемый еще в екатерининские времена как мемориальный, должен быть насыщен "напоминаниями" об истории Петрозаводска.

- Березовая роща, Петровский сад, Городской сад, Общественный сад, Летний сад, Парк культуры и отдыха - все это разные названия одного парка, который сейчас простирается на 13 гектаров и прилегает к набережной Онежского озера, гармонично дополняя прогулочную зону набережной, и, как бы увлекая в глубь города, выводит на площадь Кирова (с одной стороны) или на берег реки Лососинки (с другой).



В парке насчитывается - 221 вид растений. Среди деревьев, кстати, есть не только местные, но и привозные — берлинский тополь, пихты и другие. Старые липы и вязы постепенно умирают и превращаются стараниями неведомых умельцев в деревянную скульптуру, часто довольно низкого эстетического качества.

The background of the slide features a repeating pattern of stylized, overlapping leaves in various shades of yellow and orange, creating a warm, autumnal feel. The leaves are rendered in a flat, graphic style with visible veins.

**Спасибо за внимание!**