

# Лихорадка

- **Лихорадка** (лат. Febris) – повышение температуры тела выше  $37^{\circ}\text{C}$ , возникающее как защитно-приспособительная реакция организма.
- Повышение температуры тела происходит в результате воздействия на организм различных биологически активных веществ – так называемых пирогенов, в качестве которых могут выступать чужеродные белки.
- Повышение температуры тела на  $1^{\circ}\text{C}$  сопровождается увеличением ЧДД на 4 дыхательных движения в минуту и учащением пульса на 8-10 в минуту.

# Типы лихорадок в зависимости от величины температуры тела

- Субфебрильная : 37- 38°С
- Фебрильная: 38-39 °С
- Пиретическая: 39-41 °С
- Гиперпиретическая: более 41 °С

# Типы температурных кривых

- **Постоянная лихорадка:** колебания температуры тела в течение суток не превышают  $1^{\circ}\text{C}$ , в пределах  $38-39^{\circ}\text{C}$ . Характерна для острых инфекционных болезней: при пневмонии, острых

респираторных  
тифах и

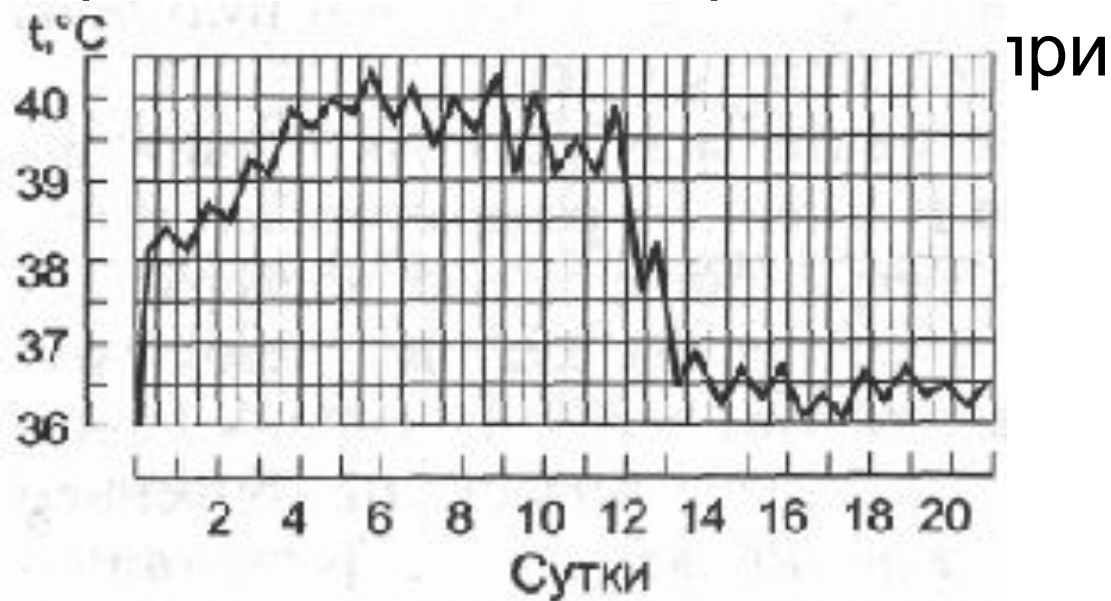


Рис. 5-3. Температурная кривая при постоянной лихорадке.

- **Ремиттирующая** - лихорадка с суточными колебаниями температуры тела, превышающими  $1^{\circ}\text{C}$  (до  $2^{\circ}\text{C}$ ). Характерна для многих инфекций, очаговой пневмонии, плеврита, гнойных заболеваний

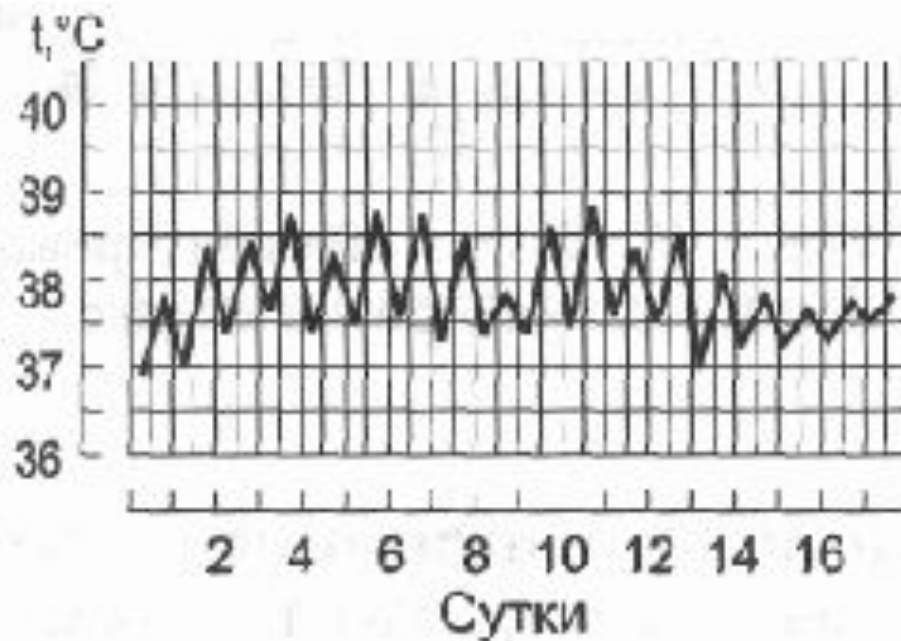


Рис. 5-4. Температурная кривая при ремиттирующей лихорадке.

- **Гектическая** – колебания температуры телв ( $3-5^{\circ}\text{C}$ ). Характерна для сепсиса, абсцессов – гнойников (легких и др. орга

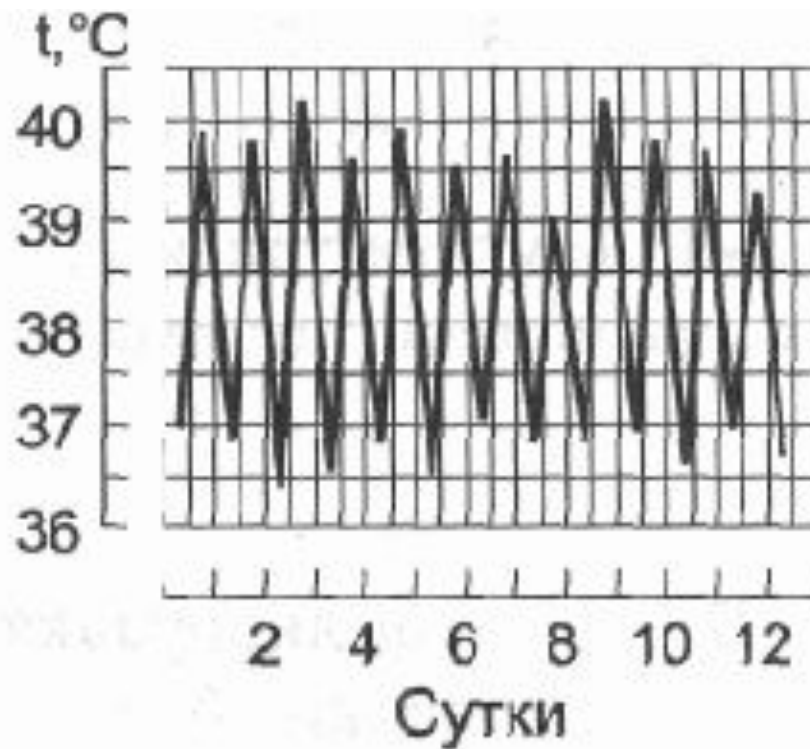


Рис. 5-5. Температурная кривая при гектической лихорадке.

- **Интермиттирующая** – температура тела быстро повышается до 39-40 °С и в течение нескольких часов снижается до нормы. Через 1 или 3 дня подъем температуры тела повторяется. Этот тип характерен для малярии и так называемой средиземноморской

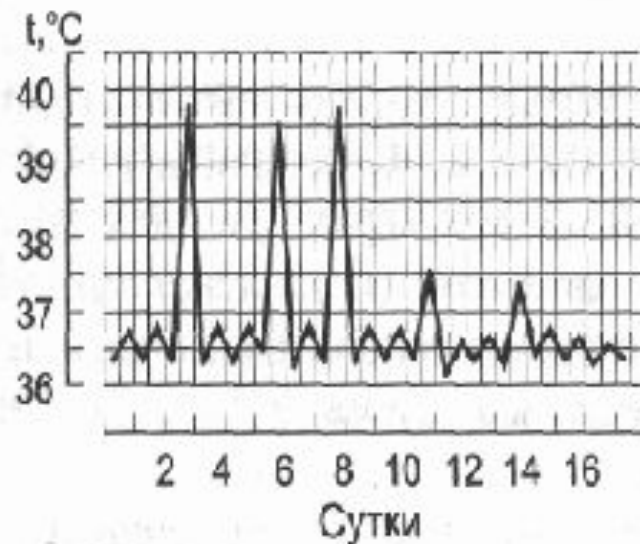


Рис. 5-6. Температурная кривая при интермиттирующей лихорадке.

- **Возвратная лихорадка** – быстро повысившаяся температура тела сохраняется на повышенном уровне в течение нескольких дней. Такая лихорадка для возвратного тифа.

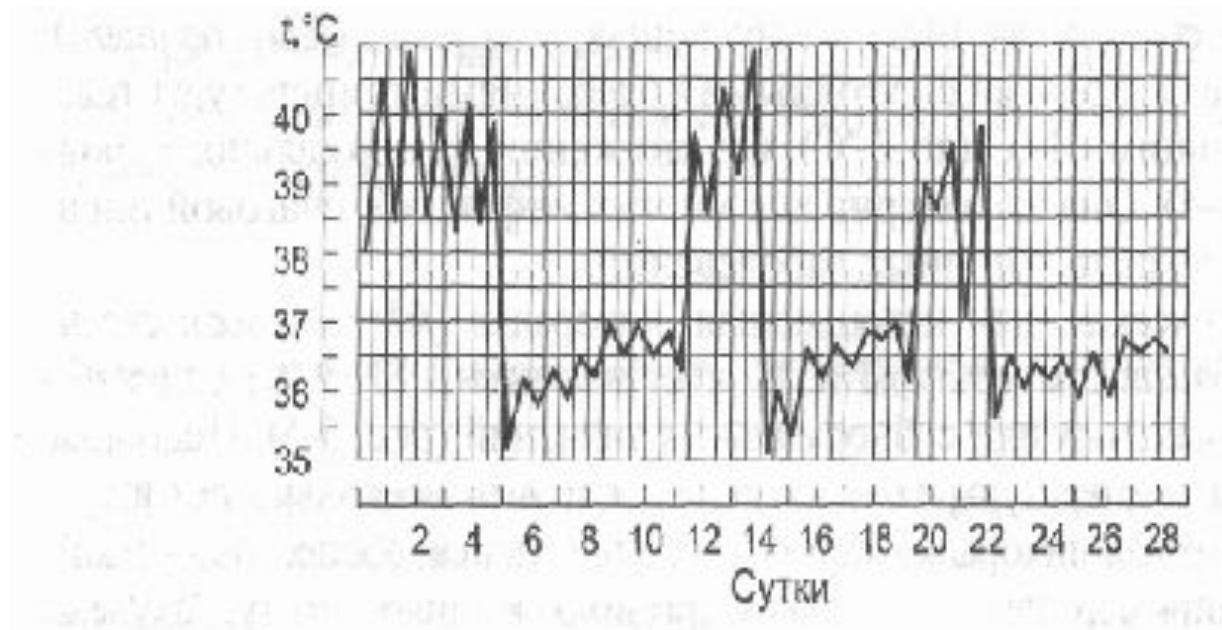


Рис. 5-7. Температурная кривая при возвратной лихорадке.

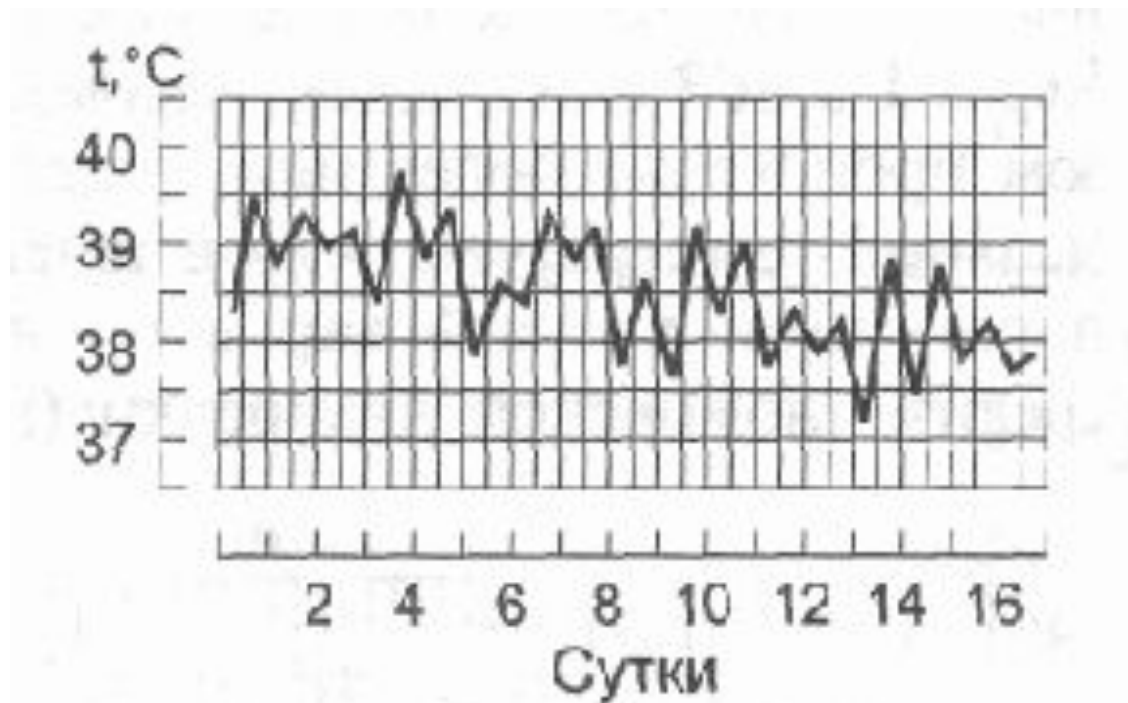


- **Извращенная лихорадка** – утренняя температура тела выше вечерней. Характерна для туберкулеза, сепсиса.



**Рис. 5-8.** Температурная кривая при извращённой лихорадке.

- Неправильная лихорадка – неправильные и разнообразные суточные колебания. Характерна для гриппа, ревматизма, дизентерии.



**Рис. 5-9.** Температурная кривая при неправильной лихорадке.

- **Волнообразная лихорадка**-  
постепенное нарастание и постепенное  
снижение температуры тела.  
Характерна для бруцеллёза.

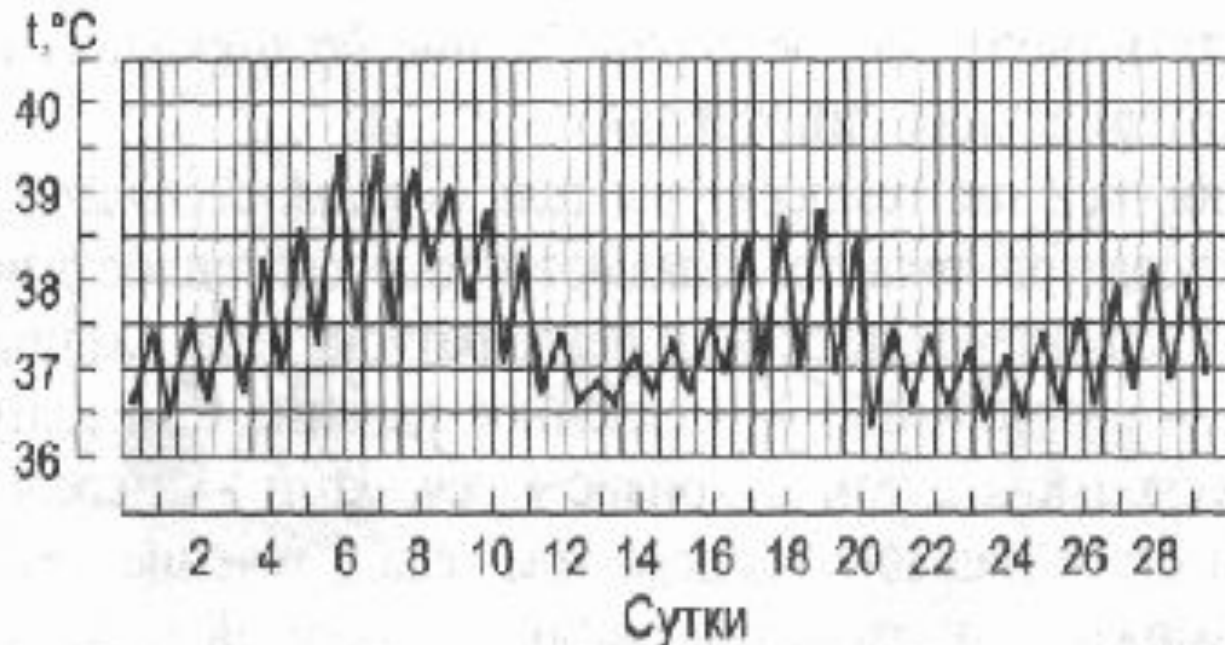


Рис. 5-10. Температурная кривая при волнообразной лихорадке.

# Стадии лихорадки

1. Стадия подъема температуры тела. Больной мерзнет, испытывает озноб, головную боль, чувство «ломоты» в суставах и мышцах.
2. Стадия постоянно высокой температуры тела. Больной жалуется на чувство жара, головную боль, сухость во рту, беспокоен.
3. Стадия падения температуры тела - медленное падение температуры тела в течение нескольких суток и кризис - быстрое падение температуры тела в течение 5-8 ч.