



Проект на тему «СТЕПИ»

Выполнила ученица 4«В» класса
Абдулова Ника

Степь... Раздолье и ширь.
Миражи и простор.
Седовласый ковыль
И тюльпанов ковёр.
Здесь пугливый выюрок
В свет выводит птенцов,
Вдалеке от дорог
И орланов — бойцов.
На прострел луговой
Прилетит махаон.
И кивнёт головой
Тонколистный пион.
Синеглазый шалфей
Здесь порадует нас,
И отвагой своей
Удивит вдруг бекас.



Почему я выбрала для изучения тему «Степи»?

Цель проекта:

Расширить знания о зоне степей.

Задачи проекта:

1. Изучить растительный и животный мир степи.
2. Выяснить эксплуатацию степей.
3. Наблюдение за климатическими условиями зоны степей.

СОДЕРЖАНИЕ

1. Определение степи
2. Степь как историческое понятие
3. Географическое положение
4. Климат
5. Растительный мир степей
6. Животные степей
7. Занятость людей
8. Кроссворд
9. Вывод

Степь — равнина, поросшая травянистой растительностью, в умеренных и субтропических зонах Северного и Южного полушарий. Характерной особенностью степей является отсутствие или очень малое количество деревьев (не считая искусственных насаждений и лесополос)



Травянистые растения, также **травы**, — жизненная форма высших растений. Травы имеют листья и стебли, отмирающие в конце вегетационного периода на поверхность почвы. Они не имеют постоянного древесного ствола над землёй.



Степь как историческое

понятие

В русской истории под *степью* понимается не только тип природной зоны, но и место обитания кочевников различного происхождения — «[степняков](#)», объединённых понятием «степь». На территории этого времени в небольшом количестве остались каменные [истуканы](#) — «скифские [бабы](#)».



Степной истукан



Скифские каменные бабы

Географическое положение

Зона степей расположена южнее зоны лесов, она тянется вдоль юго-западной границы России. По площади это небольшая зона. Большая часть расположена на Восточно-Европейской равнине, и небольшая часть на Западно-Сибирской равнине.



Климат

Лето в степях более продолжительное, чем в лесной зоне. Средняя температура июля +22-27 градусов (жара местами достигает +40 градусов).

Погода летом стоит солнечная, сухая. Дожди имеют ливневый характер.

В степи часты иссушающие ветры, после которых начинается длительная засуха и пересыхание местных речек.

Весна короткая с большим количеством влаги в почве. Степь оживает, покрывается ковром тюльпанов и ирисов.

Климат

Зима короче и теплее, чем в лесной зоне, но достаточно холодная, с морозами до $-20-30$ градусов. Снеговой покров очень маленький. Для второй половины зимы характерно усиление ветра, иногда до штормовой силы и сильные метели (бураны).



Растительный мир степей

Флора степей обычно состоит из растений, таких как небольшие кустарники и травы, которые могут выдерживать засуху и нехватку питательных веществ в почве. Есть также деревья, но только по берегам рек. Высокие травы, растущие до полутора метра в высоту, встречаются вблизи деревьев возле источников воды. Более низкие травы - до одного метра в высоту, можно найти в районах, расположенных ближе к пустыням. Из-за сухости растительности, иногда в летнее время трава загорается и пожары распространяются очень быстро, охватывая большие территории.



тюльпаны



маки



шалфей

Растительный мир степей

Растительный мир степи отличается, к примеру, от лесного, своей устойчивостью перед жарой и засухой. Окрас растений обычно сероватый или сизо-зелёный. У большинства злаковых растений степи листья выработали адаптацию, позволяющую сворачиваться в засушливую погоду, что обеспечивает им защиту от сильной потери влаги.



ПИОНЫ



КОВЫЛЬ



ПШЕНИЦА

Животные степей

Благодаря своим природным условиям, степи являются домом для уникальных представителей животного мира. Многие виды не встречаются больше нигде на планете. Браконьерство нанесло сильный урон фауне степей, но популяции двух культовых видов - сайгака и лошади Пржевальского - восстанавливаются.



сайгак



лошадь Пржевальского

Животные степей

Большинство представителей фауны, обитающих в степи - это пасущиеся животные, такие как лошади, овцы. А так же мелкие грызуны: суслики, хомяки, мыши –полевки. Тем не менее в этой природной зоне также есть множество уникальных видов, таких как корсак, или степная лисица, когтистая песчанка, степная пустельга,. Большинство животных являются травоядными, так как в степи есть обилие трав. Однако есть исключения, такие как степная лисица, которые являются хищными.



корсак



луговая собачка



черный жаворонок

Занятость людей

В степной зоне население занимается земледелием и животноводством. Но всё же основной занятием населения в зоне степей - это земледелие, так как земли степей очень плодородны. Так, на западе зоны степей занимаются выращиванием пшеницы, выращивают сахарную свёклу, кукурузу, подсолнечник. В садах выращивают груши, яблоки, абрикосы, сливы. На юге степной зоны занимаются выращиванием арбузов и дынь. На огородах и на полях выращивают различные овощи. Степи очень богаты травянистой растительностью, поэтому в зоне степей развито и животноводство и растениеводство.



земледелие



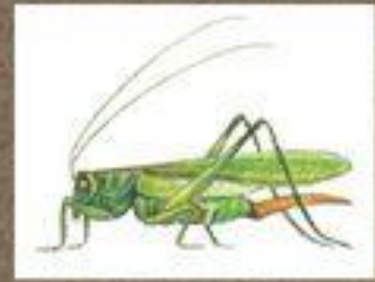
животноводство



РАЗГАДАЙТЕ КРОССВОРД «СТЕПЬ»

1

Т				5	6	7
Ю		3		К	К	Х
Л	2	П		О	У	О
Ь	С	У	4	В	З	М
П	У	С	Т	Ы	Н	Я
А	С	Т	И	Л	Е	К
Н	Л	Е	П	Ь	Ч	
	И	Л	Ч		И	
	К	Ь	А		К	
		Г	К			
		А				



Вывод

Степи активно используются человеком.

Здесь расположились многие важнейшие районы земледелия, в том числе и наш Ставропольский край.

С давних пор люди распахивали степи, охотились на животных.

Очень важная задача нашего региона – сберечь сохранившиеся участки степей:

- строго ограничить выпас скота;
- вести борьбу с браконьерством;
- создавать новые заповедники.





СПАСИБО
ЗА
ВНИМАНИЕ!