

СТИХИ А.С. Пушкина

*Школа России
Литературное чтение
2 класс*



Чистоговор

КИ

Ло – ло - ло - на улице тепло.

Ать -ать -ать - мы пойдём гулять.

Ащ – ащ - ащ - мы наденем плащ.

Су-су-су – было холодно в лесу.

Вспомните, какие из произведений Александра Сергеевича вы уже читали?



Постановка целей урока



Тема нашего урока: отрывок из романа А.С.Пушкина “Евгений Онегин” - “Вот север, тучи нагоняя...”. Сегодня на уроке ваша задача – быть внимательными, активными, уметь слушать и дополнять друг друга, давать полные ответы на поставленные вопросы.

Padoma no meu



Никогда ещё зима не приходила так рано... Пушкин, гуляя по парку, вышел к берегу реки, поднялся на вершину холма. Перед ним открылась такая картина: голубая лента реки, а за нею одетые в золото леса. Леса как будто застыли в тишине. При малейшем движении ветра на землю слетали листья. У речных берегов – багровые (тёмно-красные) кустарники. Пушкин с волнением смотрел на эту красоту. Он радовался и грустил. Он предчувствовал её скорую гибель... вечером он долго не мог заснуть... В трубе гудел ветер. Где-то хлопнуло ставней. Пушкин вышел на крыльцо. Звёзд не было видно. Дул холодный ветер. Это ветер с севера. Он всегда приносит снег. Приводит с собой зиму. Заснул поэт поздно... В комнату вливался яркий свет, Александр Сергеевич подошёл к окну...

**Представьте себе, ребята, какую он увидел картину...
Всё белым-бело, нарядно, празднично...
Что же сделал Александр Сергеевич?**

Он выбежал на улицу. На улице ещё ярче белый свет. Ветки деревьев наклонились под снегом. Снег лежал на них шапками... Как чудо явилась зима. И по-новому нарядила, украсила природу.









- **Какие картины представлялись во время чтения?**
- **Попробуйте рассказать, что вы видели, когда читали слова: “Дохнул, завыл...”**
- **А как вы представляете картину: “Блеснул мороз”?**
- **Разве мороз может блестеть?**



Для того, чтобы нам с вами ярче представить картину зимы, поэт использует образные выражения, слова с переносным значением.

Метафора – в переводе с греческого означает “перенесение”.

Соотнесите метафору с зимним явлением природы.

1. Мосты ледяные
2. Снег на солнце
3. Алмазы, жемчуг, серебро
4. Лед на реках
5. Белые пушинки
6. Верхушки деревьев в снегу
7. Белая косынка
8. Снежинки

Олицетворение



Север – дохнул, завывал.

Зима – идет, пришла, легла,
сровняла.

В литературных произведениях зима является к нам и доброй матушкой – зимой, и юной девочкой – снегурочкой, а то и седой колдуньей.

– Какой вам представилась зима?

– Почему А. С. Пушкин называет ее волшебницей?

– А как Пушкин называет зиму?

– Найдите в тексте, какие чудеса творит волшебница зима?

– Зима совершает действия как человек, она в стихотворении живое существо. В литературе такой приём называется «Олицетворение», оживление персонажа.

– Кто ещё в стихотворении действует как живое существо? Почему?



- **А какой снег: первый или нет?**
- Как у Пушкина сказано про первый снег?
- **А когда он блестит?**
- Как вы понимаете выражение “брега с недвижною рекою”, “пухлая пелена”?
- Что сравнивается с пеленой?

Для того, чтобы сделать стихотворение выразительнее Александр Сергеевич использует сравнение.

- А теперь скажите, Пушкин в этом отрывке показал один день зимы или несколько?
- **Почему так думаете?**
- **Прочитайте стихотворение и скажите, как поэт называет зиму?**
- Почему поэт называет зиму “волшебницей”?
- **Подберите синонимы к слову волшебница.**
- **Какие чудеса творит волшебница-зима?**

Словарь



клок – пучок, кусок

брега – берега

(старая форма слова)

пелена – покров

недвижная река –

неподвижная река

- Прочитайте стихотворение ещё раз, и найдите каким, словом называет поэт чудеса зимы?
- Какие приметы русской зимы вы видите в этом стихотворении?
- Какой ритм этого стихотворения?
- Какого он вам напоминает?
- Какие чувства владели поэтом, когда он писал это произведение?
- На что похоже это стихотворение?



Закрепление изученного



! пауза

!! - длительная пауза

Вот север !, тучи нагоняя, !
Дохнул, завыл ! – и вот сама !
Идёт волшебница зима. !!

Пришла, рассыпалась; ! клоками
Повисла на суках дубов; !
Легла волнистыми коврами
Среди полей, вокруг холмов; !
Брега с недвижною рекою !
Сравняла пухлой пеленою;
Блеснул мороз !!. И рады мы !!
Проказам матушки – зимы.

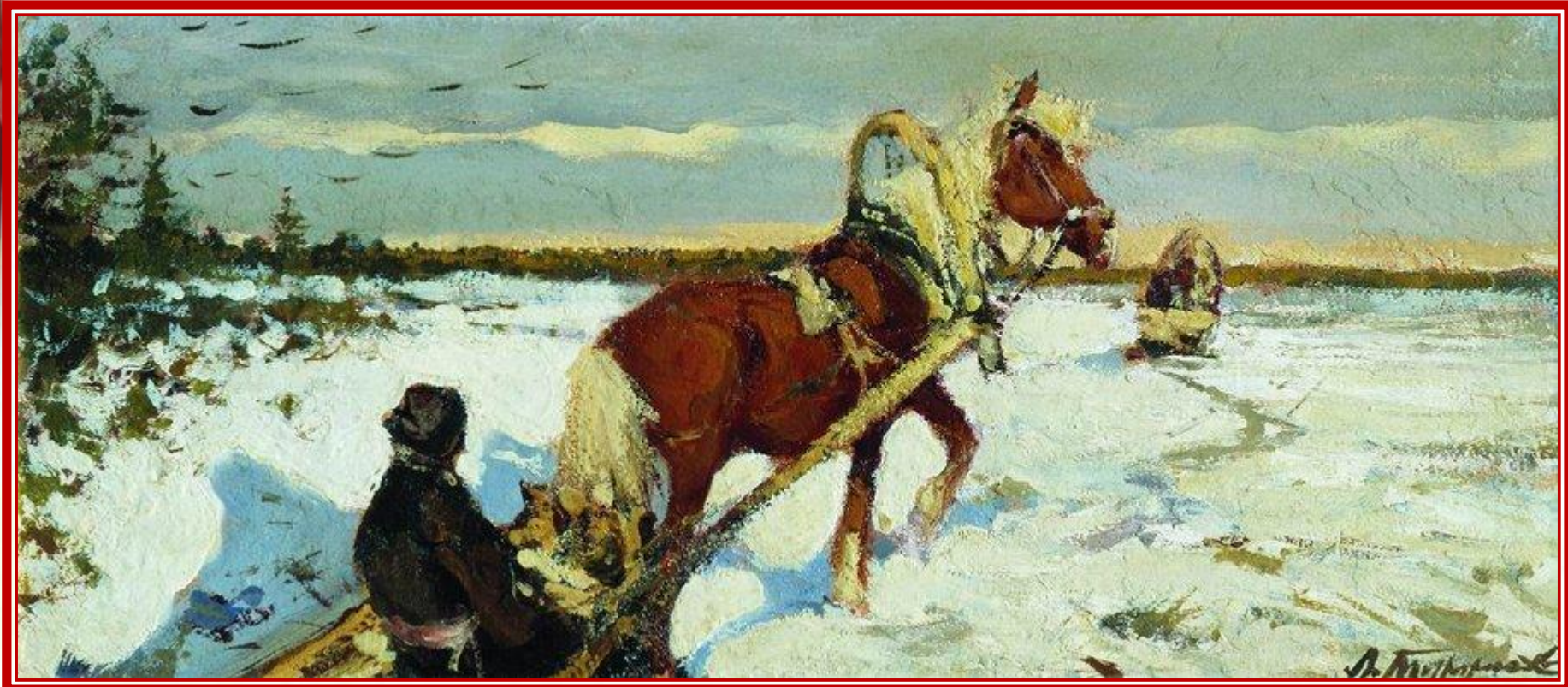


С.А. Тутунов «Зима пришла. Детство»

Сегодня мы познакомимся с одним из стихотворений А. С. Пушкина «...Зима! Крестьянин, торжествуя...». Точнее, это не отдельное стихотворение, а лишь небольшая часть крупного литературного произведения – романа «Евгений Онегин».







Леонард Викторович Туржанский
«Зимний пейзаж. На дровнях»



Словарь



Дровни – крестьянские сани для перевозки дров.

Бразды – борозды – углубление на поверхности почвы.

Кибитка – крытая дорожная повозка.

Ямщик – кучер, тот, кто управляет повозкой.

Облучок – сиденье для кучера (ямщика).

Тулуп – длинная меховая шуба.

Кушак – широкий пояс из материи.

- С каким настроением нужно читать стихотворение?
- Кто главный участник действия в первой картине?
- Почему крестьянин торжествует (радуется, ликует)?
- Испытываем ли мы такую радость с приходом зимы? Когда?
- Что ещё в этом отрывке подтверждает радость людей приходу зимы?
- Как ведёт себя лошадка?
- Много ли ей приходится работать?
- О чём говорится во второй части?
- Встречается ли в ней упоминание о лошадях?
- Кто же везёт кибитку?
- А почему кибитка удалая?

Словарь настроения:

восхищение

печаль

радость

удивление

удовольствие

любование

тоска

грусть

безразличие



**Стихи какого поэта
изучали на уроке?**

**С каким литературным
приёмом познакомились
на уроке?**

**Приведите примеры
олицетворения.**



Рефлексия

С каким настроением вы заканчиваете урок?

Что вам понравилось?

Что показалось трудным?

Что захотелось сделать после чтения стихотворения?



КОНЕЦ

