

Храмовая живопись.

Иконопись.

Храмовая живопись

Монументальная

Станковая

фреска

мозаика

икона

Фреска –
картина,
написанная
водяными
красками по
сырой
штукатурке

Мозаика – картина из
вдавленных в
сырую штукатурку
стекловидных
камешков (смальты)

Изображение,
образ

Иконографический канон

Церковь никогда не допускала писания икон с живых людей или по воображению и требовала четкого соблюдения иконописного канона (правил), который определял особенности иконописных изображений:

- ❖ **Условность письма (подчеркивала неземную сущность лиц, их духовность);**
- ❖ **Фигуры писались плоскими и неподвижными;**
- ❖ **Использовалась особая система изображения пространства (обратная перспектива) и временных изображений (вневременное изображение);**
- ❖ **Условный золотой фон иконы символизировал божественный свет;**
- ❖ **свечение вокруг головы в виде круга (нимб);**
- ❖ **Фигуры не отбрасывают теней.**

Иконографический канон

```
graph TD; A([Иконографический канон]) --> B([Иконописные подлинники толковые]); A --> C([Иконописные подлинники лицевые]); B --> D[Содержали словесное описание каждого иконописного сюжета ("Пророк Даниил млад, кудреват, аки Георгий, в шапке, одежды испод лазарь, верх – киноварь..."); C --> E["Лицевые" – т.е. иллюстративные (прориси – графическое изображение сюжета)];
```

Иконописные
подлинники
толковые

Содержали словесное описание каждого иконописного сюжета (“Пророк Даниил млад, кудреват, аки Георгий, в шапке, одежды испод лазарь, верх – киноварь...”)

Иконописные
подлинники
лицевые

“Лицевые” – т.е. иллюстративные (прориси – графическое изображение сюжета)

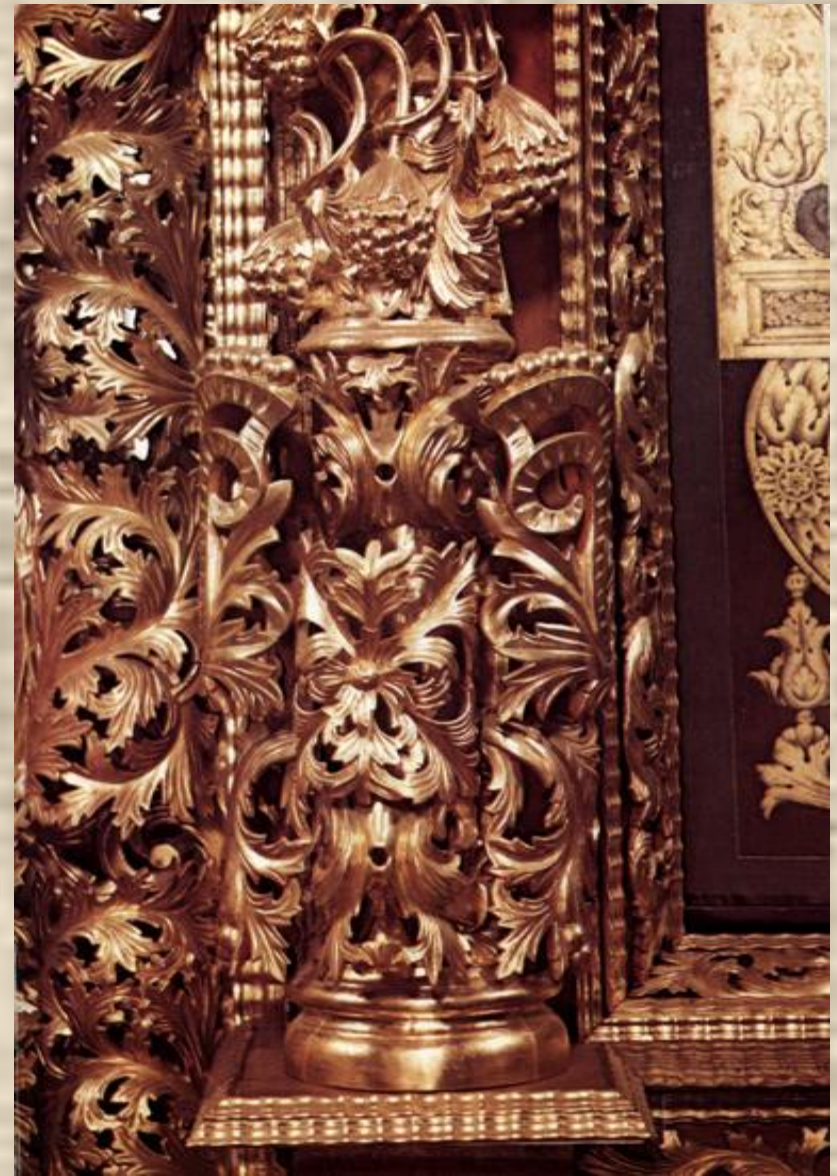
Высокий русский иконостас



Иконостас Троицкого собора Ипатьевского монастыря в Костроме. Общий вид



*Иконостас Троицкого собора
Ипатьевского монастыря в
Костроме. Фрагмент*



*Иконостас Троицкого собора
Ипатьевского монастыря в
Костроме. Столбик иконостаса*



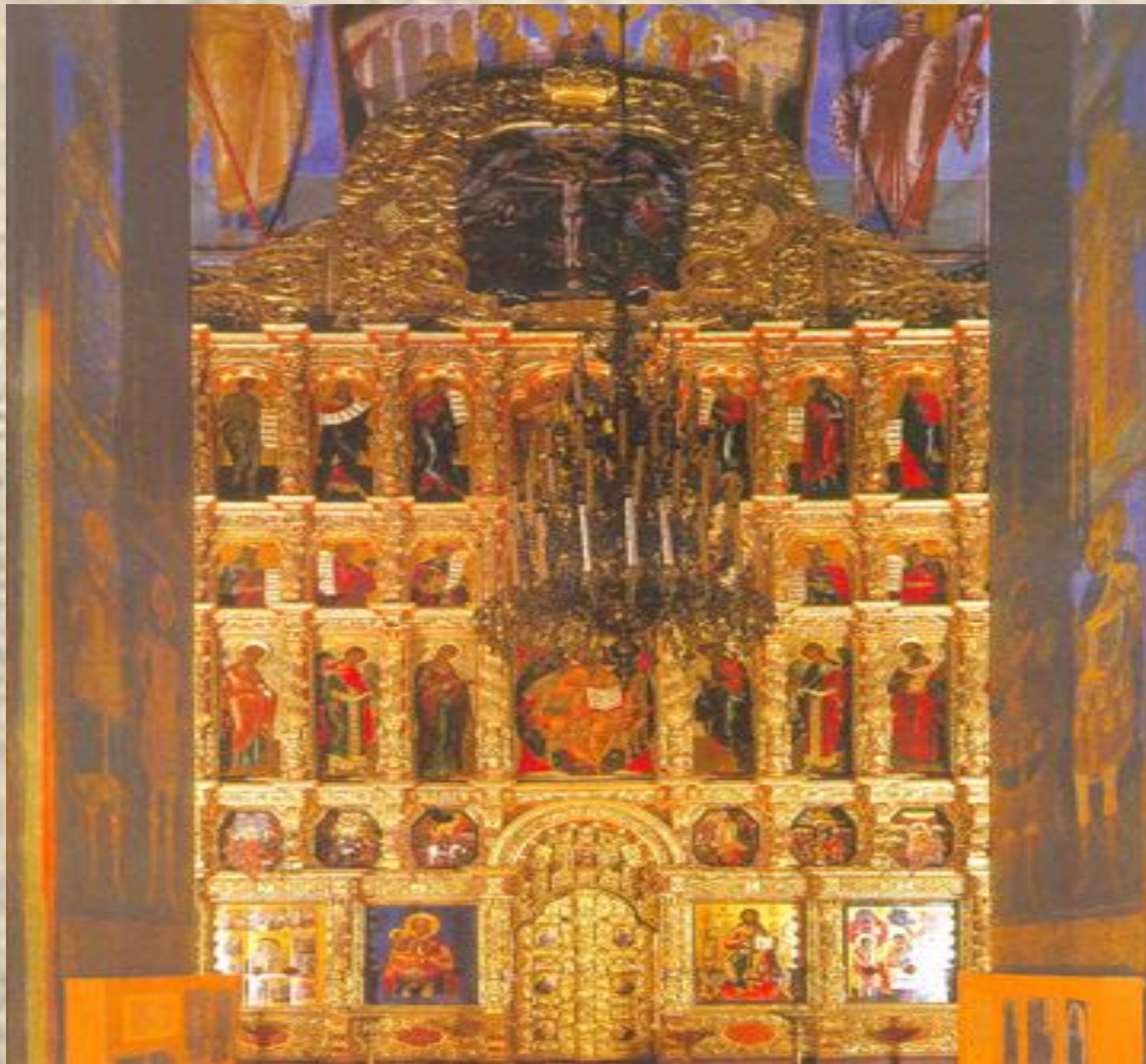
Иконостас Троицкого собора Ипатьевского монастыря в Костроме. Царские врата



Иконостас Троицкого собора Ипатьевского монастыря в Костроме. Фрагмент



*Иконостас Троицкого собора Ипатьевского монастыря в Костроме.
Волюты*



***Иконостас
Троицкого
собора
Ипатьевского
монастыря в
Костроме.
Центральная
часть***



Петр и Павел апостолы. Икона
Конец XI — начало XII вв

В домонгольской Руси стояли сотни деревянных храмов, в каждом из которых было хотя бы с десяток икон. Значит, образов на досках существовало в этот период несколько тысяч. Но до нас дошло лишь не более сорока икон в достаточно приемлемом виде. «Петр и Павел» — самая древняя из сохранившихся икон, бытовавших в эпоху Киевской Руси. Именно с этого образа начинается история русской иконописи на досках.



- **Адриан святой.**
Фреска
Софийского
собора в Киеве .
1040-е — начало
1050-х гг.

- Супруги Адриан и Наталия жили в городе Никомидии в Вифинской области Малой Азии. Адриан был язычником и членом местной администрации. Наталия, в противоположность мужу, была тайной христианкой. Когда 304 году было предпринято очередное гонение, в пещере близ Никомидии укрылись двадцать три человека. Их поймали, судили, истязали и принуждали принести жертвы официальным римским богам. В судебной палате, куда их привели, чтобы записать имена, находился начальник этой палаты — Адриан. Он спросил у христиан, какую награду за мучения они ждут от своего Бога. И получил ответ: «Не видел того глаз, не слышало ухо, и не приходило на сердце человеку, что приготовил Бог любящим Его» (1 Кор 2:9). Услышав это, Адриан приказал писцам, чтобы и его имя вписали в общий список, так как и он — христианин.

- Адриана посадили в тюрьму вместе с другими подсудимыми. Наталия посещала его, ободряла и укрепляла в вере. Когда заключенных христиан присудили к смертной казни, Адриана отпустили на короткий срок домой. Увидев его, Наталия испугалась, что он отрекся от Христа, и не впустила в дом. Он вернулся в тюрьму, где подвергся страшным истязаниям. Осужденным перебивали руки и ноги тяжелым молотом, отчего они в мучениях умирали. Наталия больше всего боялась, что муж ее откажется от истинной веры. Она ободряла Адриана и держала его руки и ноги, пока палач перебивал их молотом.
- Когда тела мучеников начали сжигать, поднялась гроза и печь погасла, нескольких палачей убила молния. Христиане перевезли тела новопреставленных святых из Никомидии в далекий маленький городок Византию.
- Имперский военачальник хотел жениться на Наталии, которая была богата, еще молода и красива. Но перед смертью Адриана Наталия просила его молиться, чтобы ее не заставили вторично выйти замуж. Адриан явился ей во сне и возвестил, что вскоре она последует за ним. Так и случилось: Наталия приплыла в Византию и скончалась у гроба своего мужа.
- День поминовения Адриана и Наталии — 26 августа.

**Ангел «Златые волосы».
Архангел Гавриил. Икона. XII
век. ГРМ**

Древняя икона дошла до наших дней с большими утратами красочного слоя и поздними переделками. Фон, опись головы архангела и часть хитона были переписаны в позднейшие времена, возможно, в XVII веке. Лик прописан при реставрации. Но даже то, что сохранилось — свидетельство выдающегося иконописного мастерства художников Киевской Руси.



- Икона получила известность в первой половине 1920-х годов, когда была обнаружена в Отделе древностей Румянцевского музея в Москве. Она была настолько записана, что атрибутировалась Симону Ушакову. Откуда происходит «Ангел Златые власы», где он находился на протяжении почти восьмисот лет, как попал в Румянцевский музей, никому не известно и теперь уже никогда не будет известно.

- О близости иконы к византийским памятникам говорит восточный, греческий тип архангела, совершенство его мягкой моделировки. Однако в «Ангеле Златые власы» нет суховатой аскетической отвлеченности, свойственной многим византийским иконам.



**Ангел «Златые власы». Архангел Гавриил. Икона. XII век. ГРМ
Фрагмент**

- В лике «Ангела Златые власы» наиболее выразительны его огромные, непропорциональные лику глаза, что свойственно многим византийским иконам и мозаикам комниновского периода. Мягкий, бархатистый взгляд больших глаз завораживает затаенной грустью, сочувствием роду людскому, которому предстоит отвечать за свои поступки на Страшном Суде.

- Лик архангела наполнен тихой печалью, которая видна в задумчивом взгляде его по-византийски огромных глаз. Целостность иконного образа покоится на цветовой гармонии, единстве тона, соразмерности форм, ритме округлых линий. Особенным благородством отличаются линейные абрисы и покрытые золотым ассистом пряди волос архангела, благодаря которым он получил прозвание «Златые власы».
- В иконе использована техника многослойного вохрения с постепенным высветлением охры в выступающих местах лика. В затененных местах тенями просвечивает зеленоватая санкирная подоснова. Работа над иконой была завершена сейчас слабо выраженными белильными оживками и тонкой подрумянкой губ и щек. Все это создавало впечатление воздушного, неземного иконного пространства, отвечающей метафизической значимости образа. Рафинированность цветовой гаммы и изысканно-усложненная манеры письма «Ангела Златые власы» свидетельствуют о его византийском происхождении.
- Доска липовая цельная с ковчегом и со следами двух торцовых шпонок.



Архангел. Мозаика Софийского собора в Киеве . 1040-е гг.
Известковый грунт, смальта, кирпич, цветной камень.

- Фигура архангела огромна: ее высота составляет 3,85 метра. Пропорции архангела приземисты, и он выглядит тяжеловесным и грузным. На нем пышные одежды византийского императора. Он облачен в далматик синего тона — узкую длинную одежду из плотной ткани с широкими рукавами, надетую на пурпурную столу — длинную рубашку, наподобие туники, с узкими рукавами и обшлагами. Плечи и грудь начальника ангелов охватывает усыпанный жемчугами и драгоценными камнями лор, широкая и длинная полоса. На ногах красные сапожки. Далматик, стола, лор, обувь красных цветов — это атрибуты одеяния басилевсов и иконного образа архангелов.



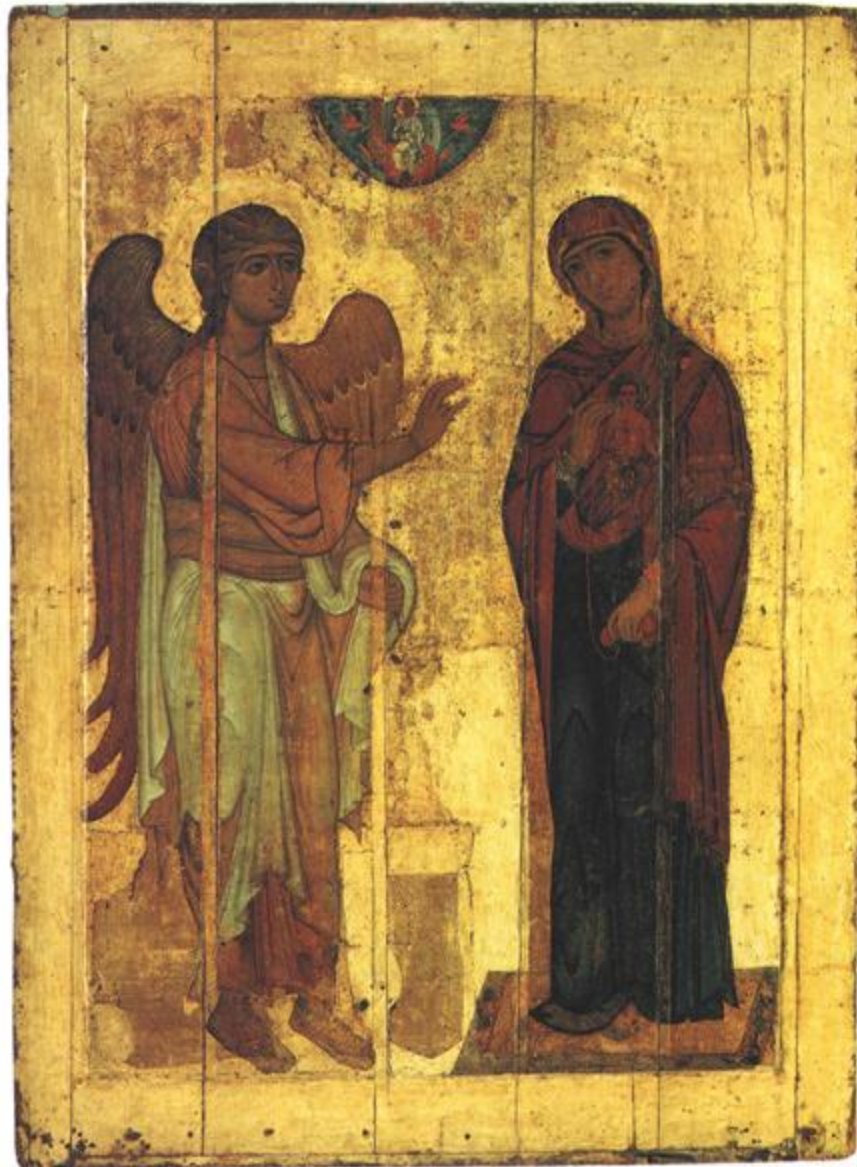
Изображение Богоматери с воздетыми в молении руками и без Младенца называется «Оранта» (от лат. *orans* — молящаяся). Такие изображения в полный рост по древней традиции часто помещались в верхней части алтаря, в конхе. «Богоматерь Стена Нерушимая» занимает в системе мозаик Софии Киевской исключительное место. «Оранта» высотой 5,45 метра останавливает взор каждого входящего в собор и воспринимается как главное, доминирующее изображение во всем храме. Взывающая Богоматерь подняла руки в молитве к Спасу Вседержителю, изображение которого расположено в зеркале центрального купола.

**Благовещение
Устюжское. 30—40-е гг.
XII в.**

«Устюжское

Благовещение» — одна из самых монументальных икон Древней Руси. Фигуры архангела Гавриила и Марии исполнены впечатляющей пластической выразительности.

Укрупненность форм, статичность композиции, классическая сдержанность колорита, золотой фон и разделка одеяний ассистом придают иконе торжественность.





Благовещение Устюжское.

30—40-е гг. XII в. .

**Фрагмент. Богоматерь со
Спасом Еммануилом**

**На иконе сюжет
Благовещения дан в
редчайшем
иконографическом
изводе — с уже вошедшим в
лоно Богоматери
Младенцем Спасом
Еммануилом. Он как бы
повисает во чреве Матери в
торжественной позе,
благословляя правой рукой.
Кисть левой руки не
сохранилась.**



**Благовещение
Устюжское.
30—40-е гг. XII
в. . Фрагмент.
Ветхий Деньми**

В синем небесном полукруге с золотыми звездами восседает на небесном престоле Ветхий Деньми (Старый днями). Вокруг него голубая слава. У подножия — херувимы, выше — серафимы с золотыми рипидами. От правой благословляющей руки Ветхого Деньми отходит тонкий синий луч к Деве Марии. Возможно, в луче был написан голубь.



Благовещение. Мозаика Софийского собора в Киеве . 1040-е гг.

На софийской мозаике в руках Богородицы веретено с пурпурной пряжей, о котором евангелист Лука ничего не говорит. Однако, согласно апокрифическому «Протоевангелию Иакова» (XI, 1), когда к Пречистой Деве явился архангел с вестью о непорочном зачатии Спасителя мира, Она пряла пряжу для завесы Иерусалимского храма. «Благовещение с пряжей» стало одним из главных изводов в иконографии этого сюжета. Именно этот вариант «Благовещения» помещают на Царских вратах, которые ведут в святая святых — в алтарь.



Богоматерь Владимирская.

Икона . I треть XII в.

*Дерево, темпера. 104 x 69,
первоначальный размер 78 x 55*
Государственная Третьяковская
галерея.

Владимирская икона Божией Матери — самая знаменитая русская национальная святыня, палладиум нашего Отечества. Она оказала большое влияние на становление отечественной иконописи и органически вошла не только в историю древнерусской культуры, но также в церковную и политическую жизнь средневековой Руси.

- Владимирская икона Божией Матери относится к иконографическому канону Гликофилуса («Сладколюбзаяющей»), в котором предвечный Младенец припал щекой к щеке Матери. «Сладкое лобзание» Христом Богоматери понимается в богословии иконописи как высшее проявление Его любви к людям, но и как прообраз крестной жертвы Спасителя ради любимого Им человечества. Иконы такого иконографического типа получили на Руси наименование «Умиление» (по-гречески — Елеуса). Отличительная особенность «Владимирской Богоматери» — левая ножка Младенца согнута так, что видна вся ступня.



Богоматерь Умиление. Икона. XII в. Успенский собор Московского Кремля

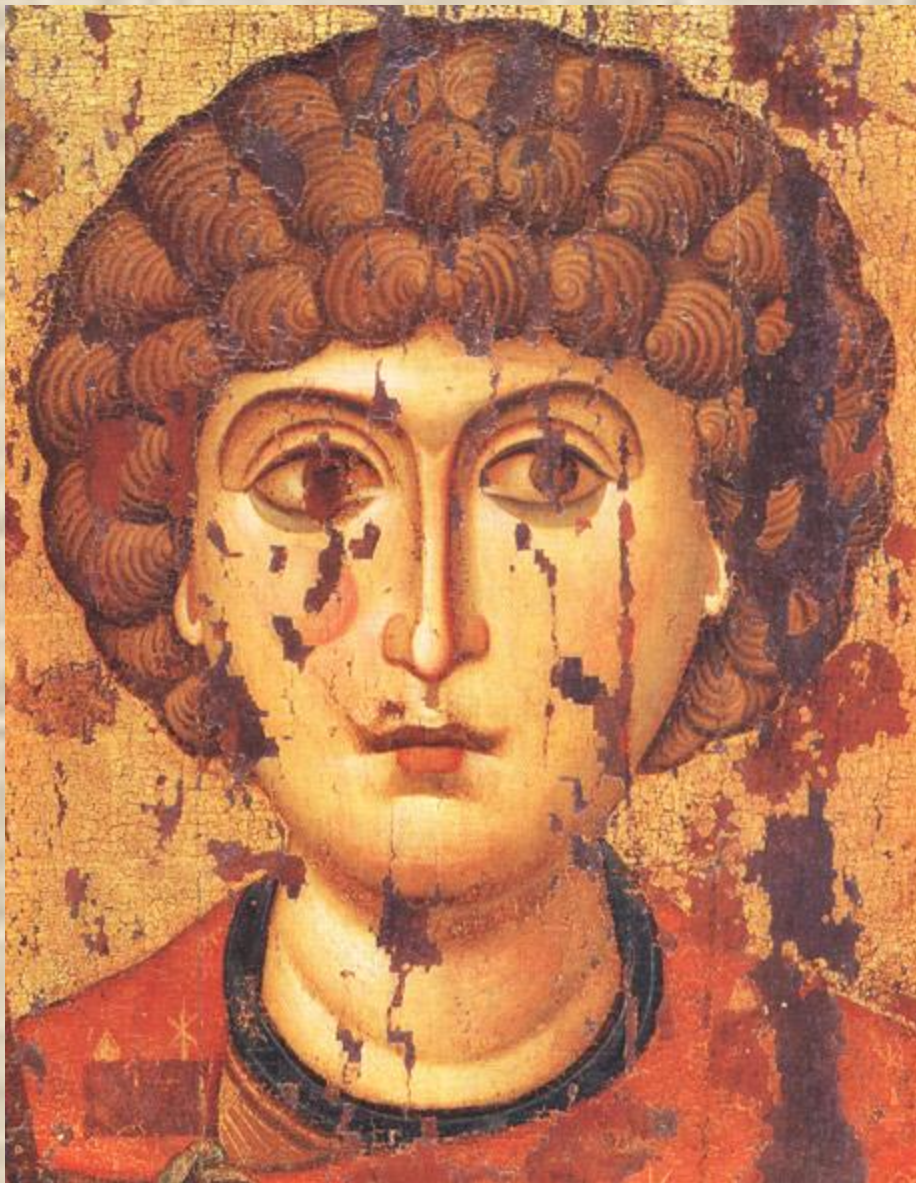
В 1950-е годы в ходе реставрационных работ в Успенском соборе была обнаружена небольшая по размеру древнейшая икона, представляющая собой иконографический тип «Умиление».

Икона содержалась в благоприятных условиях, поэтому ее отличает вполне удовлетворительная сохранность, редко встречающаяся в древнейших памятниках иконописи. В процессе реставрации выяснилось, что с момента написания иконы и вплоть до конца XVII века она не претерпела существенных поновлений, которые неизбежно приводили к деформации первичного красочного слоя.



*Георгий Святой. Икона. XII в.
Успенский собор Московского
Кремля*

Одним из самых почитаемых и любимых в Древней Руси святых был великомученик Георгий, военачальник в Каппадокии, принявший в 303 году при Диоклетиане смерть за Христово учение. Георгий считался покровителем военного сословия, и его культ изначально сложился в княжеско-дружинной среде, но постепенно почитание святого стало на Руси общенародным.



Георгий Святой.
Икона. XII в.
Успенский собор
Московского Кремля .
Фрагмент. Лик Георгия

Лик великомученика
Георгия выписан с
огромными карими
глазами,
характерными для
византийского
иконного письма.



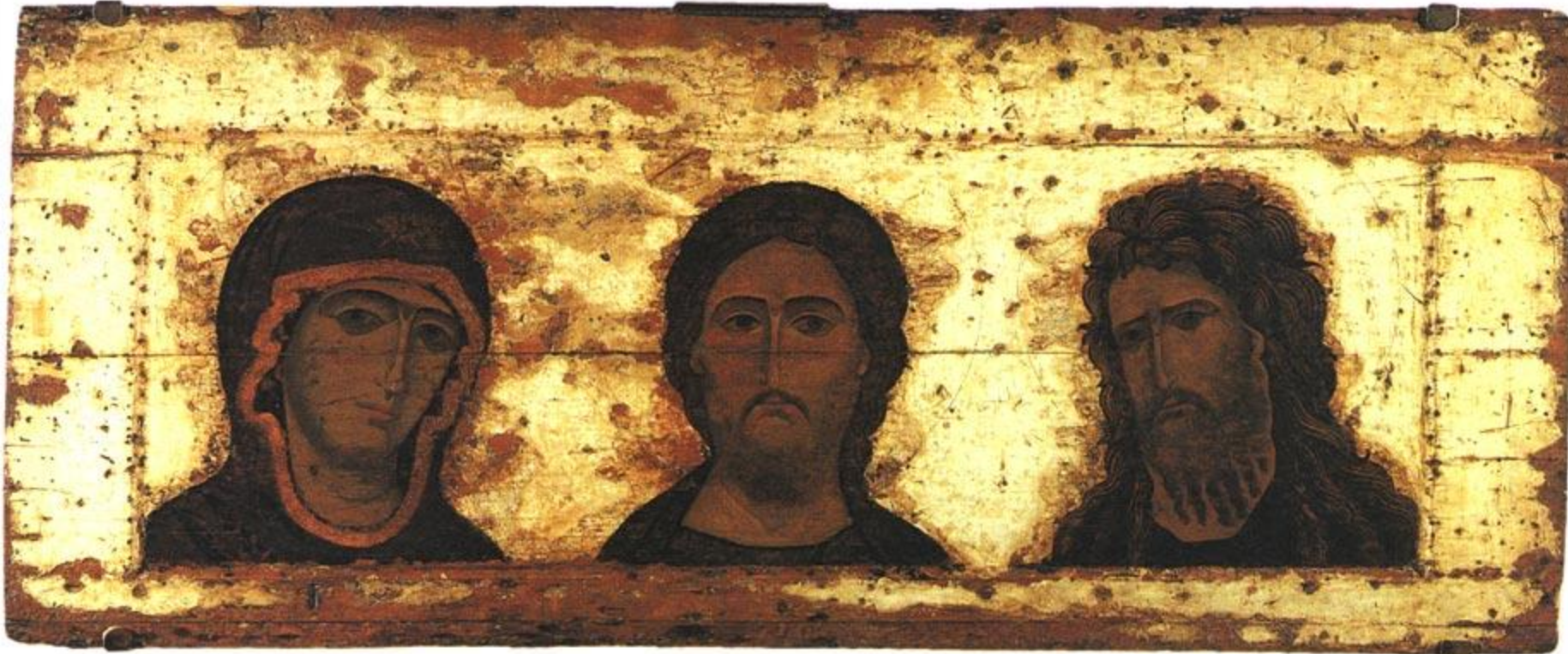
Схема композиционного построения иконы «Святой Георгий». Вся площадь иконы строго пропорциональна и делится по высоте на четыре равные «доли», ширина при этом равна трем «долям». Лик святого и нимб размещены точно по центру в верхних двух долях. Остальные элементы расположены достаточно свободно.



Святой выступает в образе стойкого и мужественного воина, покровителя ратоборцев. В правой руке Георгий держит копье, левой он сжал висящий у бедра меч. За плечом висит на ремне круглый щит. Фигура Господнего воителя заполняет почти все пространство иконы, что косвенно усиливает его мощь.

В Древней Руси культ Георгия Победоносца получил распространение в княжеской среде уже при жизни второго поколения христиан — не позже первой половины XI столетия.

**Георгий. Икона. 30—40—
е годы XII века. ГТГ**



Деисус: Спас, Богородица, Иоанн Предтеча. Икона. I треть XIII века.
ГТГ

«Деисус» в переводе с греческого «deesis» означает «моление, прошение, преклонение». Более точное наименование — «деесис». Посередине изображен Спаситель с каноническими чертами Христа-Вседержителя (Пантократора), справа от него в молитвенной позе помещена Богородица, слева — Иоанн Предтеча.

- Спас выписан фронтально. На Нем красно-коричневый хитон с черной обводкой по вороту и черной разделкой складок. Его лик отмечен скрытой, углубленной выразительностью. Изображение Спаса имеет значительные повреждения. В некоторых местах утрачен красочный слой вместе с левкасом до доски. По всему лику видны тонировочные пятна.
- Лучше всего сохранился лик Богоматери. Ее Образ, созданный на этой иконе, занимает особое место во всей древнерусской иконописи: ему нет аналогов среди сохранившихся домонгольских памятников.
- Особенно выразителен лик Предтечи — пророка, аскета, изможденного пустычника — с нервным изломом нахмуренных бровей и взлохмаченными волосами. Его напряженно-углубленный взгляд не столько взывает с мольбой к Спасителю, сколько направлен вглубь самого себя.

Ресурсы

- http://artclassic.edu.ru/catalog.asp?cat_ob_no=13807&ob_no=15116
- http://artclassic.edu.ru/catalog.asp?ob_no=15591&cat_ob_no=13807
- http://artclassic.edu.ru/catalog.asp?cat_ob_no=13807&ob_no=14846
- http://artclassic.edu.ru/catalog.asp?ob_no=17532&cat_ob_no=13807
- http://artclassic.edu.ru/catalog.asp?ob_no=17534&cat_ob_no=13807
- http://artclassic.edu.ru/catalog.asp?cat_ob_no=&ob_no=20245
- http://artclassic.edu.ru/catalog.asp?ob_no=14255&cat_ob_no=13807
- http://artclassic.edu.ru/catalog.asp?ob_no=%2017474
- http://artclassic.edu.ru/catalog.asp?ob_no=%2017434
- http://artclassic.edu.ru/catalog.asp?ob_no=17410&cat_ob_no=
- http://artclassic.edu.ru/catalog.asp?ob_no=17439&cat_ob_no=13807
- http://artclassic.edu.ru/catalog.asp?ob_no=16323&cat_ob_no=13807
- http://artclassic.edu.ru/catalog.asp?ob_no=14446&cat_ob_no=13807