

"АРХИТЕКТУРА ВЯТСКОГО КРАЯ"

ВЫПОЛНИЛ РАБОТУ УЧЕНИК 9 "Б" КЛАССА
ШМЕЛЁВ НИКИТА

ЦЕЛИ:

- 1. **НАЙТИ И ИЗУЧИТЬ ИНФОРМАЦИЮ ОБ ИЗВЕСТНЫХ АРХИТЕКТОРАХ ВЯТСКОГО КРАЯ.**
- 2. **ПОКАЗАТЬ ИЗВЕСТНЫХ АРХИТЕКТОРОВ И АРХИТЕКТУРНЫЕ СООРУЖЕНИЯ ВЯТСКОГО КРАЯ.**
- 3. **СДЕЛАТЬ ВЫВОД.**

АРХИТЕКТУРА ВЯТСКОЙ ЗЕМЛИ — ЭТО СВОЕОБРАЗНЫЙ ПЛАСТ РУССКОЙ КУЛЬТУРЫ, ПЛАСТ ПОЧТИ НЕ ИССЛЕДОВАННЫЙ И ПОТОМУ МАЛО ИЗВЕСТНЫЙ СПЕЦИАЛИСТАМ И ЕЩЕ МЕНЬШЕ ШИРОКОЙ ПУБЛИКЕ. ЕДИНСТВЕННОЙ КНИГОЙ, ОБРАЩЕННОЙ К ШИРОКОМУ КРУГУ ЧИТАТЕЛЕЙ, СТАЛА РАБОТА Б. В. ГНЕДОВСКОГО И Э. Д. ДОБРОВОЛЬСКОЙ «ДОРОГАМИ ЗЕМЛИ ВЯТСКОЙ». НО ОНА — О ПАМЯТНИКАХ, А АРХИТЕКТУРА — ЭТО НЕЧТО БОЛЬШЕЕ. ОСОБЕННО В ИСТОРИЧЕСКОМ ПЛАНЕ. ВЫРАЖАЯСЬ ЯЗЫКОМ ТЕЛЕКОММЕНТАТОРОВ, ПАМЯТНИК — ЭТО «СТОП-КАДР» ИСТОРИИ. ОДИН МОМЕНТ ПРОШЛОГО АРХИТЕКТУРЫ. А ДРУГИЕ ЕЕ СТОРОНЫ И ДРУГИЕ ВРЕМЕНА? ОТКУДА Взялись зодчие? Каменщики, штукатуры? Заказчики? Какими были их взаимоотношения, обязанности? Памятник на такие вопросы не ответит. А без ответов на них невозможно ни понять, ни объяснить архитектуру края, «откуда мы родом».

НАЧАЛО КАМЕННОГО СТРОИТЕЛЬСТВА:

Каменного строительства в Вятской земле не велось вплоть до 1676 года, но кирпич к этому времени умели делать везде, ибо в XVII веке шло интенсивное строительство пограничных укреплений на южных и западных рубежах Руси. В этом процессе участвовали все пригодные к делу мастера русской земли, набираемые по городам и весям древнерусским «министерством строительства» - Приказом каменных дел. **Толчок к каменному строительству на Вятке дал вновь назначенный в Вятскую епархию епископ Иона.** Его попечением на Вятке были построены первые каменные храмы. И самым первым стал кафедральный Троицкий собор. Для нужд строительства в 1677 году при архиерейском доме был устроен кирпичный завод, а в дальнейшем был построен и колокололитейный завод. Однако нанять хороших мастеров Ионе не удалось, и первый блин у него получился «комом». Уже через 30-40 лет стали возникать проблемы, и к 1759 году собор был разобран по кирпичику. А строили его, судя по всему, ярославские «каменных дел подмастерья».

**КАФЕДРАЛЬНЫЙ
ТРОИЦКИЙ СОБОР**



АРХИТЕКТУРНЫЕ СТИЛИ:

«КРАСНЫЙ ЗАМОК» ЯКОВА ПРОЗОРОВА

Стиль: ЭКЛЕКТИКА



Вид с перекрёстка улиц. Фото 1992 г.

ГРАДСКАЯ
ДВУХКЛАССНАЯ
ЦЕРКОВНО-
ПРИХОДСКАЯ
ШКОЛА ПРИ ЦЕРКВИ
ИОАННА ПРЕДЕЧИ

"КИРПИЧНЫЙ" СТИЛЬ



БЫВШИЙ
УНИВЕРСАЛЬНЫЙ
МАГАЗИН
КЛАБУКОВА.
ПОСТРОЕН В
1909-1910 ГГ.
АРХИТЕКТОР И.А.
ЧАРУШИН.

- СТИЛЬ МОДЕРН



АРХИТЕКТУРНЫЕ АНСАМБЛИ:

АНСАМБЛЬ ВЯТСКОЙ ДУХОВНОЙ СЕМИНАРИИ, КОНЕЦ XVIII - XIX УЛ. КИРПИЧНАЯ.

Вятская духовная семинария была создана в 1758 году на базе славяно-латинской школы. В её учебную программу кроме гуманитарных наук, латинского и греческого языков и богословских знаний вошли гражданская история, география, алгебра, геометрия, немецкий и французский языки, архитектура и другие светские учебные дисциплины. Первоначально она размещалась в кельях Успенского Трифонова монастыря, которые по мере развития семинарии становились для неё всё более тесными. Преемник Варфоломея Любарского епископ Лаврентий II Баранович распорядился о построении для семинарии специальных зданий и определил место строительства - за городом, за речкой Люльченкой, на территории Филимоновской архиерейской дачи. В 1795 году, на период переезда на новое место, в семинарии обучалось свыше 700 человек. Ансамбль Вятской духовной семинарии на землях загородной Филимоновской дачи складывался в конце XVIII - начале XIX веков.

Вятка.—Viatka. № 2.
Духовное училище.—Ecole ecclésiastique.



ч/254760 uploaded by Vyatka

АНСАМБЛЬ АЛЕКСАНДРОВСКОГО САДА:

ГОРОДСКОЙ ПУБЛИЧНЫЙ САД БЫЛ УСТРОЕН ОСЕНЬЮ 1825 ГОДА ПРИ ГУБЕРНАТОРЕ А. И. РЫХЛЕВСКОМ ПОСЛЕ ПОСЕЩЕНИЯ ВЯТКИ ИМПЕРАТОРОМ АЛЕКСАНДРОМ I. ДЛЯ НАЧАЛА ОПРЕДЕЛИЛИ УЧАСТОК ЗЕМЛИ ПЛОЩАДЬЮ 10906 КВАДРАТНЫХ САЖЕН И ПОСАДИЛИ ДЕРЕВЬЯ — БЕРЕЗУ, ЛИПУ, РЯБИНУ И ЧЕРЁМУХУ. МЕСТО ДЛЯ РАЗВЕДЕНИЯ САДА ВЫБРАЛИ ОЧЕНЬ УДАЧНО. ОНО ЗАНИМАЛО МЫС, ОБРАЗОВАННЫЙ БЕРЕГОМ РЕКИ ВЯТКИ И СКЛОНОМ РАЗДЕРИХИНСКОГО ОВРАГА. В XVII ВЕКЕ ЗДЕСЬ НАХОДИЛАСЬ СЕВЕРНАЯ ЧАСТЬ ХЛЫНОВСКОГО ПОСАДА, А ПО КРОМКЕ ЛОГА ПРИЛЕГАЛИ РУБЛЕННЫЕ ПРЯСЛА КРЕПОСТНЫХ СТЕН. ТЕРРИТОРИЯ САДА ИМЕЛА ЗНАЧИТЕЛЬНОЕ АРХИТЕКТУРНОЕ ОКРУЖЕНИЕ. ОХВАТИВ ПОЛУКОЛЬЦОМ КОРПУСА ГУБЕРНСКИХ ПРИСУТСТВЕННЫХ МЕСТ, ОНА ВПЛОТНУЮ ПОДХОДИЛА СО СТОРОНЫ НАБЕРЕЖНОЙ К ОГРАДЕ ПЯТНИЦКОГО ХРАМА И ЗАКАНЧИВАЛАСЬ У СТЕН СПАСО-ПРЕОБРАЖЕНСКОГО ДЕВИЧЬЕГО МОНАСТЫРЯ.



ИЗВЕСТНЫЕ АРХИТЕКТОРЫ ВЯТСКОГО КРАЯ:

А.Л. ВИТБЕРГ

АРХИТЕКТУРНОЕ НАСЛЕДИЕ ЗОДЧЕГО А. ВИТБЕРГА НА ВЯТКЕ

С ПРЕБЫВАНИЕМ АРХИТЕКТОРА ВИТБЕРГА В ВЯТКЕ, ОБЛИК
ПРОВИНЦИАЛЬНОГО ГОРОДА ЗАМЕТНО ПРЕОБРАЗИЛСЯ.

САМЫМ ПЕРВЫМ ПРЕОБРАЗОВАНИЕМ ВИТБЕРГА СТАЛ ЛЮБИМЫЙ
СЕГОДНЯ ДЛЯ ЖИТЕЛЕЙ ГОРОДА КИРОВА «АЛЕКСАНДРОВСКИЙ САД».
СВОЕ НАЗВАНИЕ ОН ПОЛУЧИЛ В ЧЕСТЬ ИМПЕРАТОРА АЛЕКСАНДРА I,
КОТОРОГО ВЕСЬМА УВАЖАЛ И САМ АРХИТЕКТОР ВИТБЕРГ.

БЕЗУСЛОВНО, ТАЛАНТЛИВЕЙШИЙ АРХИТЕКТОР АЛЕКСАНДР ВИТБЕРГ
СТАЛ ЗНАКОВОЙ ФИГУРОЙ В ВЯТКЕ, ПОСЛЕ СЕБЯ ОН ОСТАВИЛ НЕ
ТОЛЬКО ЦЕННЕЙШЕЕ АРХИТЕКТУРНОЕ НАСЛЕДСТВО, НО И ОКАЗАЛ
СУЩЕСТВЕННОЕ ВЛИЯНИЕ НА ДУХОВНУЮ ЖИЗНЬ ГОРОДА И ЕГО
ЖИТЕЛЕЙ.



АЛЕКСАНДРО-НЕВСКИЙ СОБОР:

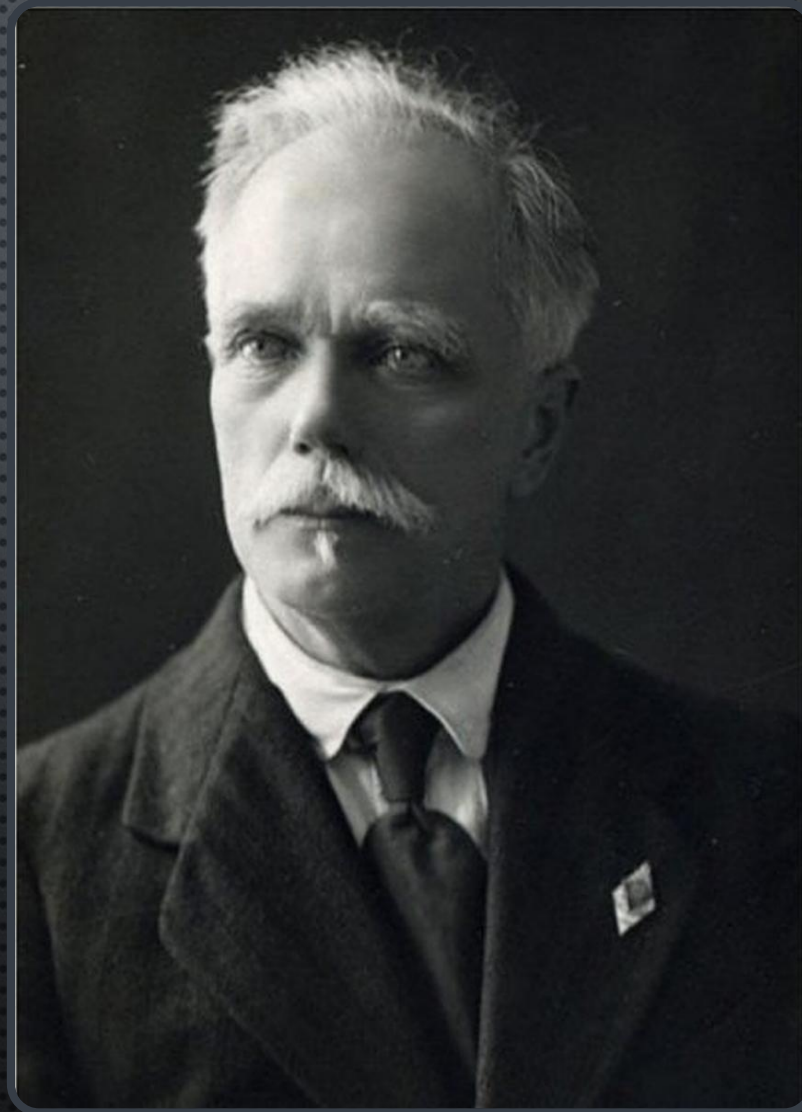


ДРУГИМ ЗНАЧИМЫМ АРХИТЕКТУРНЫМ СООРУЖЕНИЕМ А. Л. ВИТБЕРГА НА ВЯТКЕ СТАЛ **АЛЕКСАНДРО-НЕВСКИЙ СОБОР**, ОДИН ИЗ ИЗВЕСТНЕЙШИХ СОБОРОВ В РОССИИ. ЛЮБОПЫТНА И ИСТОРИЯ ЕГО СОЗДАНИЯ. ПОСЛЕ ПОСЕЩЕНИЯ ВЯТКИ ИМПЕРАТОРОМ **АЛЕКСАНДРОМ I**, ГЛАВА ГОРОДА **ИВАН МАШКОВЦЕВ** ВЫДВИНУЛ ПРЕДЛОЖЕНИЕ О ТОМ, ЧТОБЫ УВЕКОВЕЧИТЬ ЭТО СОБЫТИЕ В ВИДЕ ХРАМА. ВСКОРЕ НАЧАЛИ СОБИРАТЬ И СРЕДСТВА НА СТРОИТЕЛЬСТВО НОВОГО ХРАМА. ИЗНАЧАЛЬНО **АЛЕКСАНДРО-НЕВСКИЙ СОБОР** ХОТЕЛИ ВОЗДВИГНУТЬ НА БЕРЕГУ РЕКИ ВЯТКИ, НО ЗАТЕМ ГОРОДСКОЕ ОБЩЕСТВО ВЫДВИНУЛО ПРЕДЛОЖЕНИЕ О ПОСТРОЙКЕ НОВОГО ХРАМА ПОСРЕДИ ПЛОЩАДИ.

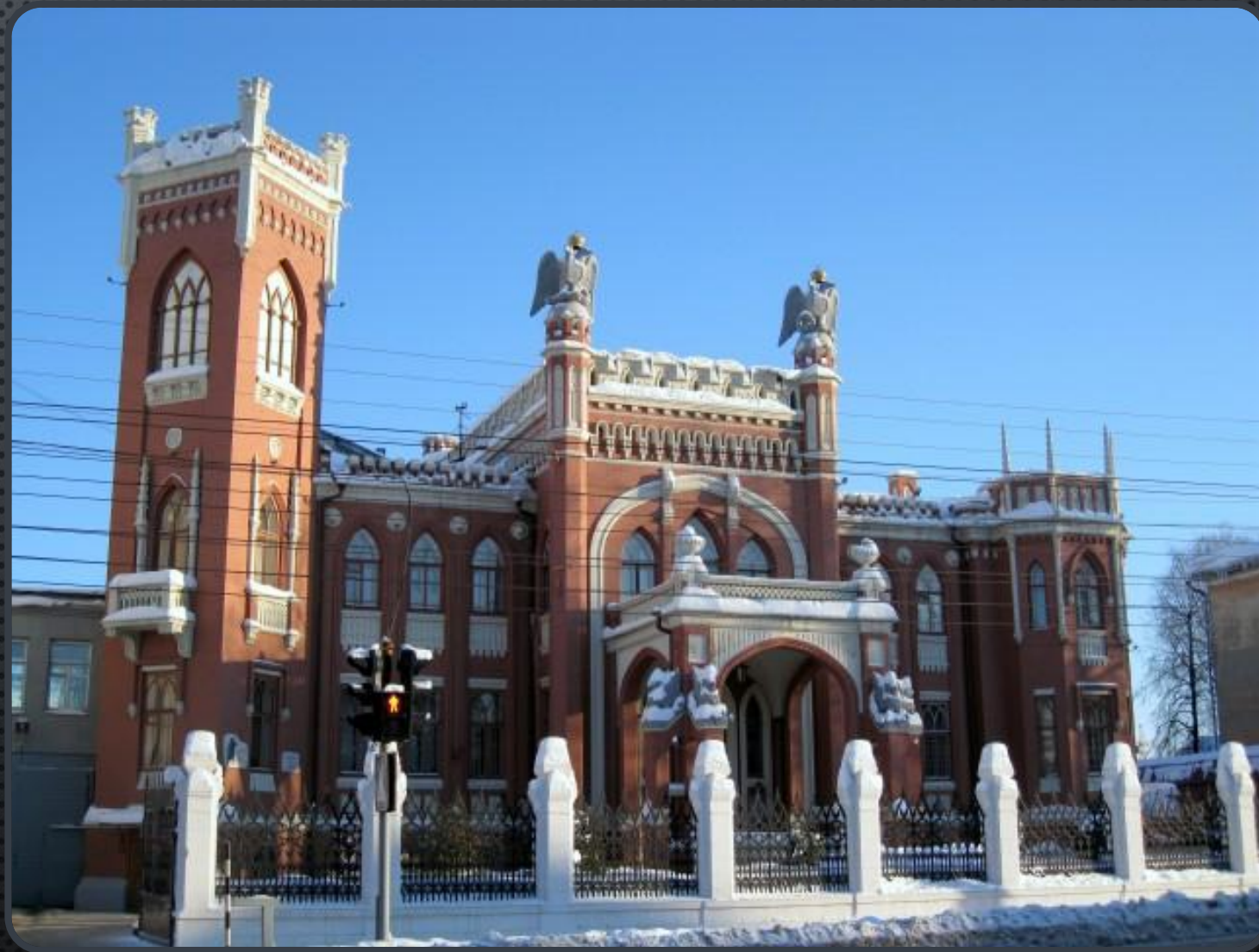
В **1937** ГОДУ ПАМЯТНИК АРХИТЕКТУРЫ ГОСУДАРСТВЕННОГО ЗНАЧЕНИЯ ПО НАСТОЯНИЮ ПРЕЗИДИУМА ГОРСОВЕТА И ОБЛИСПОЛКОМА С РАЗРЕШЕНИЯ **ВЦИК** БЫЛ ИСКЛЮЧЁН ИЗ СПИСКА ОХРАНЯЕМЫХ ГОСУДАРСТВОМ И ВЗОРВАН НА КИРПИЧИ.

И.А. ЧАРУШИН:

Ив́ан Аполло́нович Ча́рушин (24
ФЕВРАЛЯ [8
МАРТА] 1862, Орлов, Вятская
губерния — 29
июля 1945, Киров) — русский
инженер-архитектор, архитектор-
художник первой степени (1890)



ОСОБНЯК ПАРОХОДОВЛАДЕЛЬЦА
ТИХОНА ФИЛИППОВИЧА
БУЛЫЧЕВА. 1911 Г



Особняк для Николая Афанасьевича
Вахрушева. 1908 г.



ВАСИЛИЙ МИХАЙЛОВИЧ ДРУЖИНИН

Вятский архитектор. Родился в семье рязанского канцеляриста, в 1851 с семьёй переезжает в Вятку. Окончил гимназию, Строительное училище Главного управления путей сообщения и публичных зданий в Петербурге (1864) и направлен на строительство Кругобайкальской железной дороги. В Вятке служил в должности архитектора Вятского губернского земства с одновременным исполнением обязанностей городского архитектора (1874-1882), губернского архитектора (1884-1893), губернского инженера (1894-1896). Скончался в Вятке.



В. М. Дружининъ.

СОБОР ТРОИЦЫ ЖИВОНАЧАЛЬНОЙ
В УРЖУМЕ. 1785г.



**ХРИСТОРОЖДЕСТВЕН
СКИЙ СЛОБОДСКОЙ
ЖЕНСКИЙ
МОНАСТЫРЬ**



ВЫВОД:

АРХИТЕКТОРЫ ПРИНЕСЛИ БОЛЬШУЮ ПОЛЬЗУ ВЯТСКОМУ КРАЮ И ВОЗВЫСЕЛИ НАШ ГОРОД СВОИМИ БОЛЬШИМИ И ВВЕЛИЧЕСТВЕННЫМИ ПОСТРОЙКАМИ.

ТЕСТ:

1. Годы жизни **Ив́ана Аполло́новича Чару́шина** ?

а) 1890-1967 гг. б) 1862-1945 гг. в) 1891-1968 гг.

2. Где родился **Ив́ан Аполло́нович Чару́шин** ?

а) Глазов б) Елабуга в) Орлов

3. Кто построил **АЛЕКСАНДРО-НЕВСКИЙ СОБОР** ?

а) Дружинин б) Чарушев в) Витберг

4. В каком году построили **ОСОБНЯК ПАРОХОДОВОЛАДЕЛЬЦА ТИХОНА ФИЛИППОВИЧА БУЛЫЧЕВА**.?

а) 1846 г. б) 1920 г. в) 1911г.

1.	2.	3.	4.
б	В	В	В

СПАСИБО ЗА ВНИМАНИЕ!

ИСТОЧНИКИ:

- [HTTP://900IGR.NET/PREZENTACIJA/MKHK/ARKHITEKTURA-TA-ZHE-LETOPIS-MIRA-ONA-GOVORIT-TOGDA-KOGDA-UZHE-UMOLKAJUT-I-PESNI-I-PREDANIJA-112068/ARKHITEKTURA-TA-ZHE-LETOPIS-MIRA-ONA-GOVORIT-TOGDA-KOGDA-UZHE-7.HTML](http://900igr.net/prezentacija/mkhk/arkhitektura-ta-zhe-letopis-mira-ona-govorit-togda-kogda-uzhe-umolkajut-i-pesni-i-predaniya-112068/arkhitektura-ta-zhe-letopis-mira-ona-govorit-togda-kogda-uzhe-7.html)
- [HTTPS://WWW.KIROVREG.RU/REGION/ZNAM/8.PHP](https://www.kirovreg.ru/region/znam/8.php)
- [HTTPS://ВЯТКА.РФ/ARCHI/BUILD/ARKHITEKTOR-V-M-DRUZHININ/](https://вятка.рф/archi/build/arkhitektor-v-m-druzhinin/)
- [HTTPS://ВЯТКА.РФ/ARCHI/BUILD/ARKHITEKTOR-A-L-VITBERG/](https://вятка.рф/archi/build/arkhitektor-a-l-vitberg/)