

Древняя Русь

РАЗВИТИЕ ФЕОДАЛЬНОГО СТРОЯ: ОСНОВНЫЕ ЗАКОНОМЕРНОСТИ И ОСОБЕННОСТИ

- Феодальный строй развивается на основе рабовладельческого или первобытнообщинного строя.
- Феодальная и рабовладельческая формация практически однотипны (личная несвобода производителей).
- Классы: феодалы и крестьяне.
- Крестьяне не отделены от средств производства, ведут самостоятельное хозяйство, но прибавочного продукта отдают феодалу в виде ренты.
- При преобладании натурального хозяйства присутствует и обмен товарами. На всех стадиях феодального строя существуют ремесленники и купцы (покупка сельскохозяйственных орудий крестьянами, торговля скотом, керамической и металлической посудой). Оружие и защитное вооружение, боевые кони, предметы роскоши, заморские деликатесы для праздничных пиршеств феодал должен был покупать на рынке.
- Шаг вперед по сравнению с рабовладельческим, и первобытнообщинным строем (большая производительность труда, развитие производительных сил).

- Феодальный иммунитет: феодал выступает в роли судьи по тем или иным делам, сборщика налогов (изъятие феодала из системы общегосударственных налогов и судопроизводства) -> власть над крестьянами и носит название феодального иммунитета.
- Расщепленный характер феодальной собственности на землю: монарх – собственник всей земли и своего домена, герцоги, графы, князья владели пожалованной им от монарха землей и своими доменами, бояре, бароны владели вотчинами на правах, пожалованных герцогами, графами, князьями. Монарх – сюзерен для герцогов, герцоги – вассалы своего монарха.
- Феодалы не могли в полной мере распоряжаться своей землей.
- Большую роль в экономике играет военная добыча: племенные вожди совершали набеги на Византию, добывая там рабов и предметы роскоши.
- В результате распределения добычи князья повышали свой престиж как предводителей походов и как щедрых благотворителей. Вокруг князей складываются дружины – группы постоянных боевых соратников, профессиональных воинов и советников князя.
- Появление дружины создавало предпосылки для ликвидации ополчения, но не означало его полную ликвидацию.
- Выделение дружины – важный этап в создании классового общества и в превращении власти князя из родоплеменной в

Виды феодальной ренты (доход, не связанный с предпринимательской деятельностью)

- Отработочная рента (барщина). Крестьянин обрабатывает барскую пашню собственными инвентарем и лошадьми. Труд крестьянина на феодала отделен от работы на себя.
- Натуральная рента (натуральный оброк). Крестьянин снабжает феодала продуктами своего труда, произведенными в хозяйстве.
- Денежная рента (денежный оброк). Передача крестьянами феодалу определенных денежных сумм.
- Виды ренты редко существуют в чистом виде, могут иметь место в совокупности, однако, как правило, та или иная форма обычно преобладает.
- Для барщины, так и для денежного оброка необходимо, чтобы в стране существовал рынок сельскохозяйственных продуктов.



- Сперва задумал наш Мистер Х
Порядок новый учредить.
В своей глуши мудрец пустынный,
Ярем он барщины старинной
Оброком легким заменил;
И раб судьбу благословил.

Внеэкономическое принуждение

- Характерная черта феодализма.
- Крестьянин не отделен от средств производства и имеет в постоянном пользовании участок земли.
- Принуждение проявляется, например, в виде сословной неравноправности, крепостного права (насильственное прикрепление крестьянина к земле, запрет менять местожительство, собственности землевладельца на личность крестьянина).
- «Патриархальные, идиллические отношения», эксплуатация, прикрытая «религиозными и политическими иллюзиями» (К. Маркс, Ф. Энгельс).
- Разорившийся крестьянин не может быть объектом феодальной эксплуатации, феодал вынужден помогать крестьянам в неурожайные годы, защищать их от внешнего врага, в конфликтах с соседними феодалами (отношения патроната),
- Крестьянин видит в своем феодале защитника и покровителя.

ВОСТОЧНЫЙ СЛАВЯНЕ В ДОФЕОДАЛЬНЫЙ ПЕРИОД

Восточные славяне

- На большей части территории Восточной Европы славяне появляются в VII - VIII вв. н.э.
- Продвижение двумя путями: Приднепровье заселялось выходцами с Карпат, а Север - с побережья Балтийского моря.
- Византийские историки: славяне жили еще родоплеменным строем, находящиеся в плену не держали в рабстве в течение неограниченного времени, по прошествии определенного времени предлагали выкупить свободу и отправиться на родину или остаться на положении свободных людей («Стратегикон»).
- В VII - VIII вв.: интенсивный процесс разложения родоплеменного строя. Образуются племенные союзы (предпосылки возникновения государства), у каждого был «князь» (сообщение летописца), а фактически племенной вождь.

Племена восточных славян

- Названия племен/племенных союзов связаны с районами расселения => территориальные связи преобладали над родовыми.
- Поляне – Днепр возле Киева (названия связаны с полями).
- Древляне – к западу от Киева, столица – Искоростень (в лесах, среди деревьев).
- Словене (ильменские славяне) – у озера Ильмень, будущие новгородцы.
- Дреговичи – между Припятью и Западной Двиной (жили в болотистой местности, дрягва – болото).
- Кривичи (главный город – Смоленск).
- Полочане – на берегах **реки** Полоты, город Полоцк.
- Северяне (северные соседи полян).
- Радимичи – в бассейне реки Сож.
- Вятичи – в бассейне Оки.
- Бужане – на берегу реки Буг.

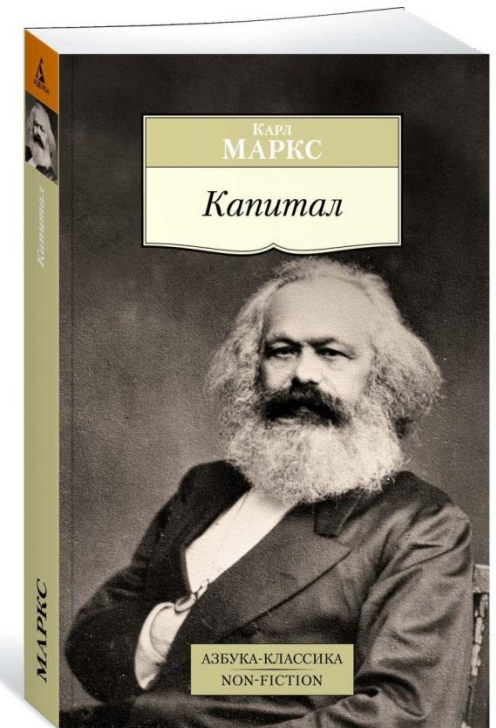
Славяне и их соседи в VII–VIII вв.



- | | |
|--|---|
| | Территории, заселенные к кон. VIII в. |
| | восточными славянами |
| | западными славянами |
| | южными славянами |
| | балтами |
| | финно-уграми |
| | тюрками |
| | германцами |
| | романскими народами |
| | другими народами |
| | Границы государства Само в сер. VII в. |
| | Границы других государств в VII - VIII в. |
| УЛИЧИ | Названия славянских племен |
| АВАРЫ | Названия других племен |

Экономическая жизнь славян

- Основа – земледелие экстенсивного характера с залежной (использование земли до истощения, переход на другой участок до восстановления предыдущего) либо с подсечно-огневой системой (вырубка деревьев, сожжение вместе с пнями).
- Культуры: пшеница, рожь, просо, гречиха, ячмень.
- Крупный рогатый скот, свиньи, лошади, лесные (пушнина) и речные промыслы, бортничество.
- Военная добыча после набегов на Византию.



Жизнь древних славян



- Небольшие дома (полуземлянки площадью 10-20 кв.м) с деревянными стенами, глинобитной или каменной печью (топящаяся по-черному), крышей, обмазанной глиной.
- Поселения располагались по берегам рек, группировались в своего рода гнезда из 3-4 поселков, несколько поселков формировали древнеславянскую общину – **вервь**.
- Прочность общинных институтов настолько велика, что социальная дифференциация и расслоение общины существенно тормозились.
- Общинное владение скота, отсутствие сильных различий по благосостоянию.

Религиозные представления славян

- Язычество, обожествление сил природы.
- Главный бог – Род (бог неба и земли), выступал в окружении женских божеств плодородия – Рожаниц.
- Важную роль играли также божества, связанные с силами природы, необходимыми для земледелия: Ярило – бог солнца (солнечные культы характерны для всех земледельческих народов), Перун - бог грома и молнии.
- Перун – бог войны и оружия (почитание культа в дружинной среде).
- Известны также бог скотоводства Волос, бог плодородия и солнца Дажьбог, бог ветра Стрибог, бог-кузнец Сварог.
- Богам приносили жертвы, иногда даже человеческие.
- Языческий культ отпраздновывался в специально устроенных капищах, где помещался идол.
- Князья выступали в роли первосвященников, но были и особые жрецы - волхвы и кудесники.
- Язычество сохранялось и в первое время существования Древнерусского государства, а его пережитки сказывались еще много веков.

**ОБРАЗОВАНИЕ
ДРЕВНЕРУССКОГО
ГОСУДАРСТВА И ЕГО
СОЦИАЛЬНЫЙ И
ПОЛИТИЧЕСКИЙ СТРОЙ**

- В IX в. у восточных славян возникает классовое общество и появляется государство.
- Начальный период образования государства у восточных славян отражен в источниках недостаточно (развитие письменности после создания государства, летописные известия – исторические припоминания).
- С разложением родового строя и возникновением племенных союзов прежние средства разрешения и регулирования отношений становятся недостаточными. Государство восполняет этот пробел, разрешая социальные и иные противоречия на принципиально ином уровне и другими средствами.
- Возникновение Древнерусского государства связано с междоусобицей между славянскими и финно-угорскими племенами.

Рюрик (862-879) на памятнике «Тысячелетие России»

- Княжил в Новгороде, но власть распространялась на города Полоцк, Ростов и Муром.
- Оставил на престоле сына Игоря под опекой военачальника и родственника Олега.



В.М. Васнецов. «Прибытие Рюрика в Ладогу».



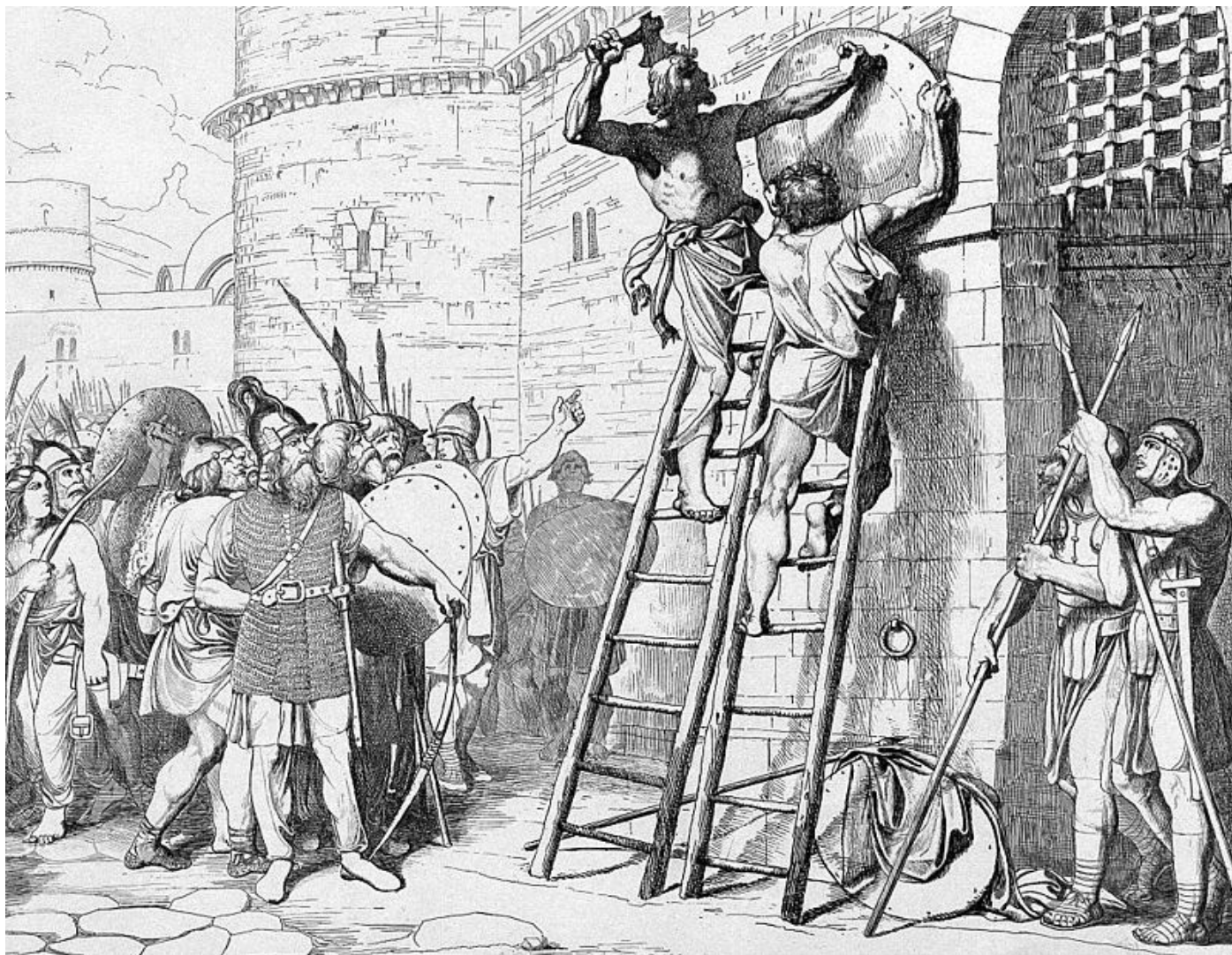
Олег Вещий (879-912)

- По мнению В.Н. Татищева, был братом супруги Рюрика.
- Получил власть над Новгородом как регент князя Игоря.
- Считается основателем Древнерусского государства, поскольку объединил Новгород и Киев (два центра русской государственности, находились на пути "из варяг в греки").
- 882 г. - захват Киева, установление его в качестве столицы.
- Назвал Киев "матерью городов русских".
- Подчинил древлян (883), северян (884) и радимичей (885).
- Герой "Песни о Вещем Олеге" А.С. Пушкина.
- 907 г. - поход на Византию, заключение договора о беспошлинной торговле с Византией.
- 911 г. - направлено посольство, подтверждены условия договора 907 г., заключен новый договор, где князь Олег назван "*великим князем русским*".
- Поход на **Стамбул** – легендарный (нет упоминаний у византийских авторов);
- Легенда о смерти имеет параллели в исландской саге о викинге Орваре Одде.

В.М. Васнецов. "Олег у костей коня", 1899



Олег прибивает щит свой к воротам Царьграда. Гравюра Ф. А. Бруни, 1839.



Князь Игорь (912 – 945)

- Продолжение политики объединения.
- *«Не князья вы и не княжеского рода, но я княжеского рода. А это сын Рюрика»* (предлог для захвата Киевом Олегом).
- 914 г. - завоевание древлянской земли.
- 941 г. - неудачный поход на Константинополь, сожжение флота.
- 944 г. – новая попытка похода по суше, в результате военно-торговый договор с Византией (помощь военными силами, отсутствие претензий на крымские владения, пошлина на ввоз и вывоз товаров).
- 945 г. - смерть в результате неудачного похода на древлян (важное значение дружины для князя, которая убедила его пойти в новый поход).

Лебедев К.В. Князь Игорь собирает дань с древлян в 945 году



Применение греческого огня

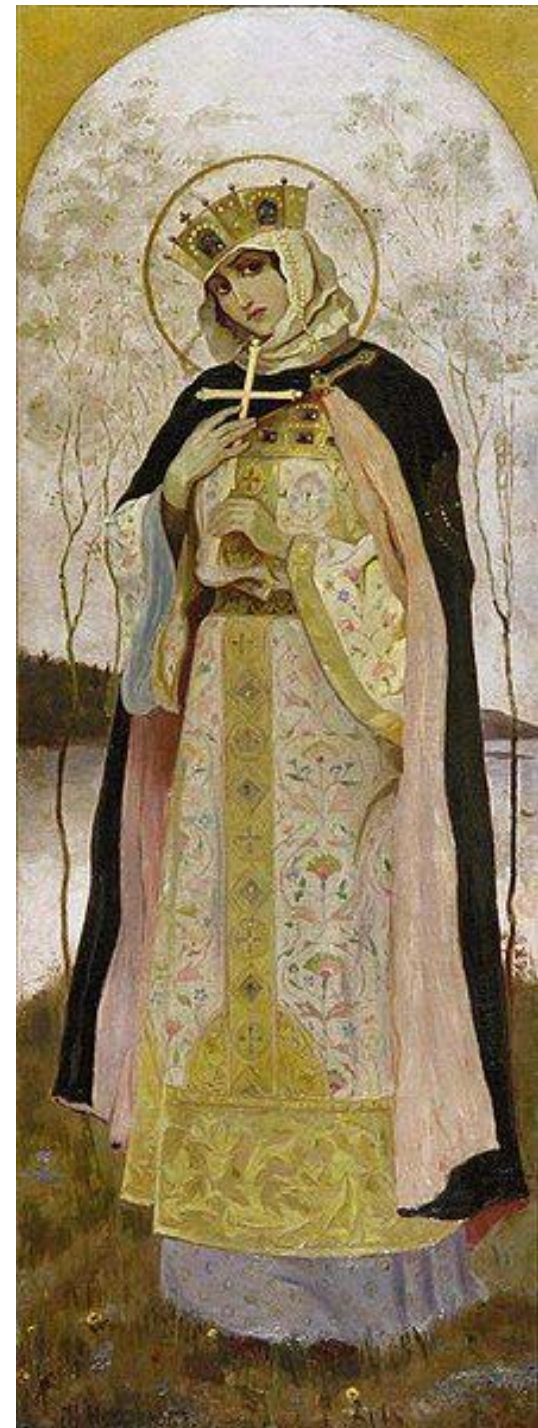


В.К. Сазонов. Первая встреча князя Игоря с Ольгой



Княгиня Ольга (945-960)

- Регент при Святославе.
- 4 мести древлянам за убийство князя Игоря, сожжение Искоростеня.
- Уроки (фиксированные размеры дани) и погосты (места сбора дани, также центры торговли и обмена).
- Начало каменного градостроительства.
- 945 г. - установила размеры «полюдья», поделила земли на административные единицы во главе с администратором - тиуном.
- Принятие христианства в 955 г.



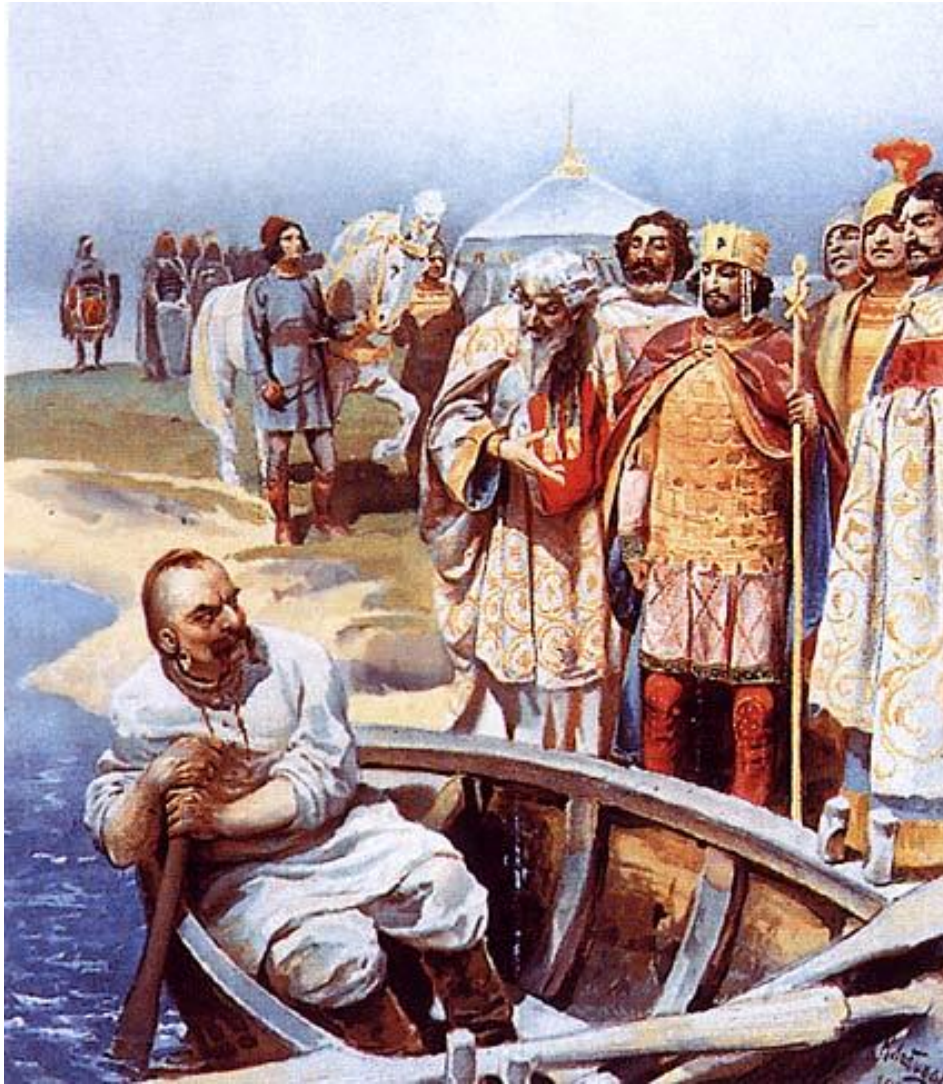
Святослав (945 – 972)

- Самостоятельное правление с 961 г., регулярные походы, в ходе которых правила Ольга.
- «Повесть временных лет»: ...[бросил] копьем в древлян, и копье пролетело между ушей коня и ударило коня по ногам, ибо был Святослав ещё дитя. И сказали Свенельд [воевода] и Асмуд [кормилец]: «Князь уже начал; последуем, дружина, за князем» (начало сражения с древлянами).
- Убежденный язычник.
- Сыновья: Ярополк (Киев), Олег (земля древлян), Владимир (Новгород).
- Хотел сделать Переяславец на Дунае новой столицей (центр торговли).
- 965 г. - Хазарский поход, 968/969 г. - покорение Итиля и Семендера, сокрушение каганата.
- 968-969 гг. - война с Болгарским царством, нападение печенегов.
- 968 г. - битва при Доростоле. 971 г. – оборона Доростола.
- 970-971 гг. - война с Византией (отсутствие вознаграждения)

Скульптура Святослава работы Е. Лансере



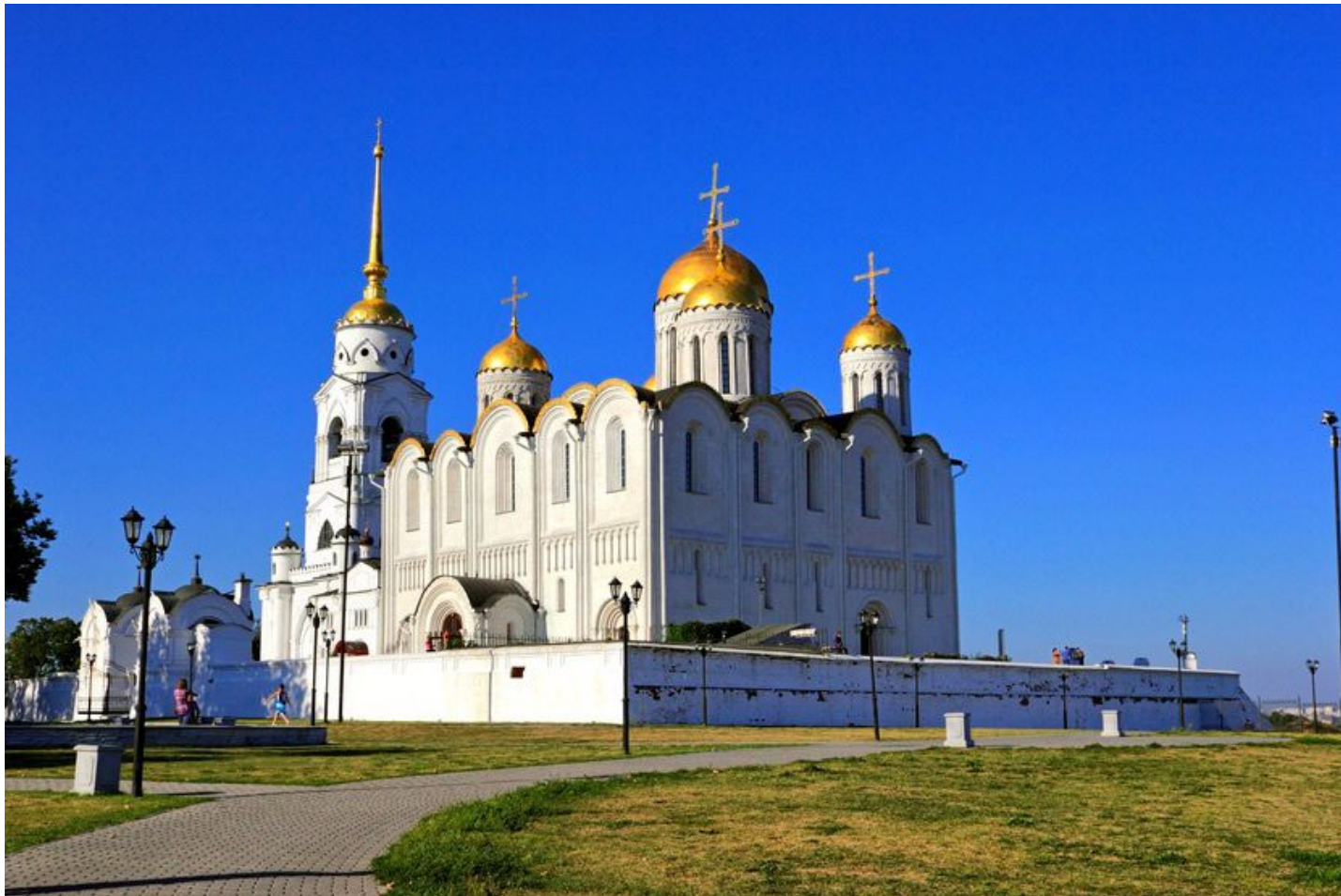
Встреча Святослава с Иоанном Цимисхием (автор – К. Лебедев)



Софийский собор в Новгороде



Успенский собор во Владимире



Спасо-Преображенский собор в Андрониковом монастыре



Архангельский собор в Московском Кремле

